

## Nova odkritja na prazgodovinski naselbini Svetje pri Medvodah

### New discoveries at the prehistoric settlement in Svetje near Medvode

Gregor Gruden

Avgusta, raziskovalna in storitvena dejavnost d. o. o., Mestni trg 15, 5280 Idrija; gregor.gruden@hotmail.com

Alenka Julijana Berdnik

Skupina STIK, Zavod za preučevanje povezovalnih področij preteklosti in sedanjosti, Cesta Andreja Bitenca 68, 1000 Ljubljana; alenka.berdnik@skupinastik.si

Rok Klasinc

Skupina STIK, Zavod za preučevanje povezovalnih področij preteklosti in sedanjosti, Cesta Andreja Bitenca 68, 1000 Ljubljana; rok.klasinc@skupinastik.si

**Izvleček:** Članek predstavlja rezultate arheoloških izkopavanj iz leta 2016 na Svetju pri Medvodah. Odkriti so bili večje število jam za kole ter kulturna plast z odlomki prazgodovinske lončenine. Glede na predhodne raziskave v okolici gre za obrobni del bronastodobne nižinske naselbine. Na podlagi najdenega gradiva je bilo najdišče kulturno in časovno opredeljeno v horizont Oloris–Podsmreka, ki označuje obdobje pozne srednje bronaste dobe in prehod v pozno bronasto dobo.

**Ključne besede:** prazgodovina, naselbina, srednja/pozna bronasta doba, keramika, jame za kole

**Abstract:** The article presents the results of the 2016 archaeological excavations in Svetje near Medvode, which revealed a large number of postholes and a cultural layer containing fragments of prehistoric pottery. Previous investigations in the vicinity showed that it was the peripheral part of a Bronze Age lowland settlement. The pottery analysis culturally and chronologically attributed it to the Oloris–Podsmreka horizon, which marks the late part of the Middle Bronze Age and its transition to Late Bronze Age in Slovenia.

**Keywords:** prehistory, settlement, Middle/Late Bronze Age, pottery, postholes

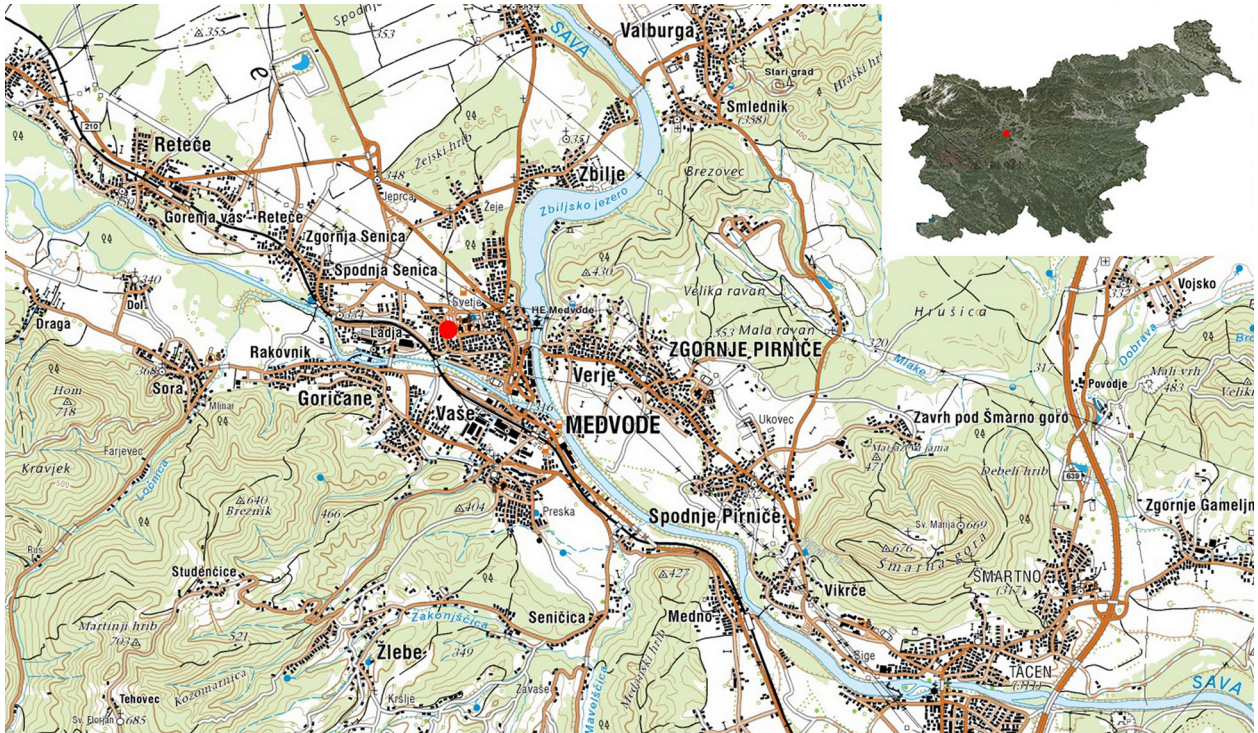
V kraju Svetje pri Medvodah zadnjih deset let zaradi različnih gradbenih projektov intenzivno potekajo arheološke raziskave, ki so razkrile relativno obsežno naselbino iz srednje in pozne bronaste dobe.

Svetje leži na pomolu, ujetem med Savo in Soro, približno 1000 m severozahodno od njunega sotočja (sl. 1), na ravnici z imenom Sorško polje, ki se od sotočja počasi dviga proti Kranju. Območje ima posledično izrazito prehodni značaj, ki ponuja lahko komunikacijsko povezavo med Ljubljanskimi vrati in Gornjesavsko dolino, občasno pa tudi prečno povezavo med kamniškimi ozemljem in Poljansko dolino ter naprej proti bolj oddaljenemu Posočju in Furlanski nižini (Gaspari 2006, 15). Komunikacijske poti so izpričane (ali pa se domnevajo) od prazgodovine pa vse do današnjih dni, na višje ležečih okoliških hribih pa so bili najdeni ostanki dobro utrjenih naselbin in kontrolnih točk, ki so nadzorovale to povezavo od prazgodovine do srednjega veka: Brecljev hrib nad Hrašami, Hom nad Soro, Šternov hrib, Stari grad Smednik, Drnovski hrib, Šmarna gora, Gradišče nad Zavrhom, Gradišče

nad Pržanom, Dvorski hrib, Gradišče na Medanskem hribu, Žejski hrib, Gradišče, grad Jetrbenk, Stari grad nad Goričanami in Gradišče nad Drago (Gaspari 2006, 15–44).

Na vojaški karti iz druge polovice 18. stoletja je razvidno, da območje, kjer je bila odkrita bronastodobna naselbina, ni bilo poseljeno, površine pa so bile verjetno izrabljene v kmetijske namene. Hkrati lahko opazimo, da je zaselek Svetje že obstajal (sl. 2). Na kasnejšem franciscejskem katastru je razvidno, da so bile na tem območju njivske površine (sl. 3).

Nižinska naselbina iz časa pozne srednje in pozne bronaste dobe je bila odkrita leta 2007 (Leghissa 2014, 333–343) (sl. 4: 1). Na razmeroma majhnem prostoru je bilo prepoznanih devet objektov. Večje število jam za stojke in distribucija najdb kažejo na to, da je moralo biti objektov še več. Odkrite so bile še druge za naselbinske kontekste značilne strukture, kot so ostanki ograj, kurišča, ognjišča, koncentracije najdb in jame različnih namembnosti (Leghissa 2014, 333–335). Poleg prazgodovinske naselbine so bile na najdišču



Slika 1. Lega najdišča je označena z rdečo piko (vir: Splet 1–2).



Slika 2. Z rdečo barvo je označena približna lega najdišča na vojaški karti iz leta 1763–1787 (vir: Splet 4).

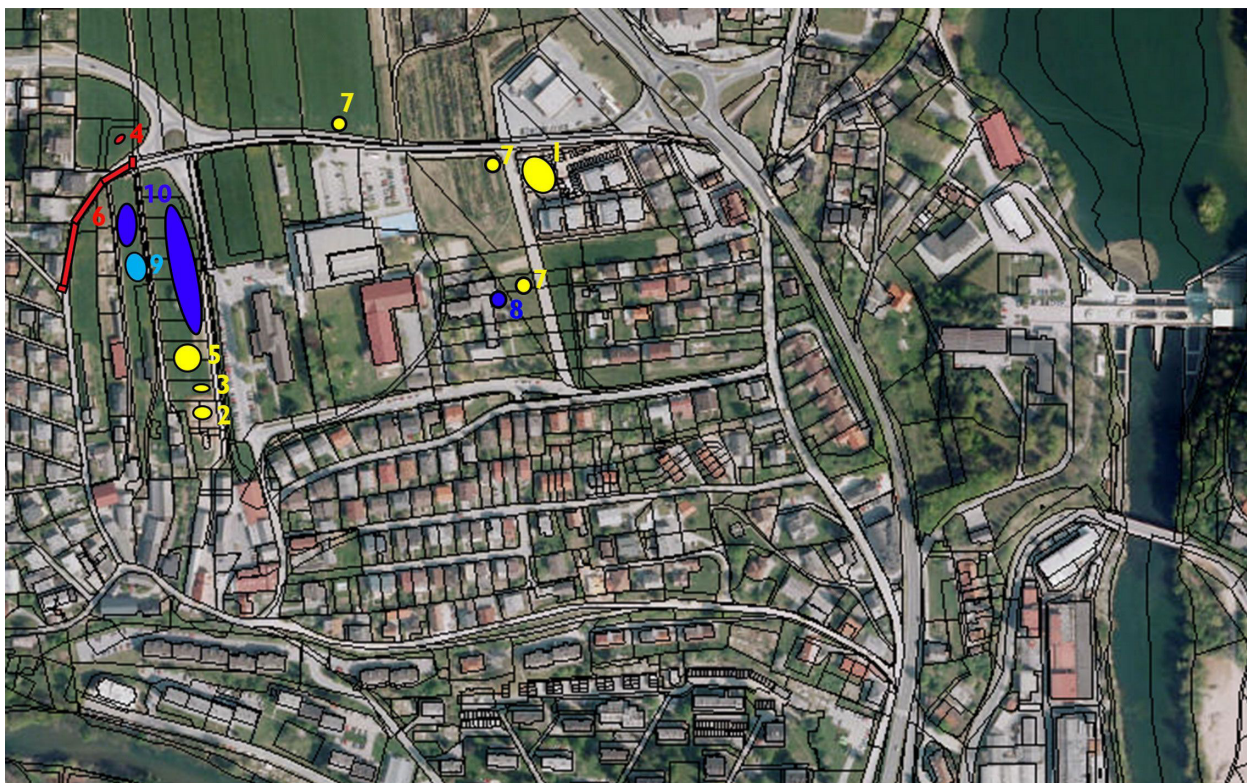


Slika 3. Franciscejski kataster, območje najdišča je označeno rdeče (vir: Splet 3).

odkrite tudi rimskodobne sledi (Leghissa 2014, 334). Številne kasnejše raziskave so potrdile domnevo, da se naselbina širi še zahodno in jugozahodno od raziskavnega območja.

Naselbinski ostanki (jame, kurišča, koncentracija oglja ...) ter ožja tlakovana površina iz prodnikov in lomljencev so bili leta 2010 najdeni tudi jugozahodno (sl. 4: 2) od zgoraj opisanega dela najdišča. Zahodno od tega tlakovanja so našli ostanke lesene palisade, ki so jo takrat interpretirali kot ograjo za zaščito poti ali pa kot zaščito lesenih konstrukcij v zahodnem delu izkopsnega polja, ki domnevno predstavljajo obrobni

del naselbine, povezan predvsem s poljedelskimi dejavnostmi in oskrbo naselbine (Žorž, Leghissa 2011, 69–71). Tudi tu so bile najdene maloštevilne rimskodobne najdbe (isti 2011, 70–71). Tlakovana površina in večja količina prazgodovinske keramike sta bili najdeni tudi nekoliko severneje (sl. 4: 3) leta 2014 (Lavrič, Veršnik 2014, 12), arheološka izkopavanja poleti 2015 (sl. 4: 5) pa so razkrila še ostanke naselbinskih struktur, med njimi jame, kurišča, jame za kole in ostanke prej opisane palisade (Josipovič et al. 2015, 40). Jame za stojke ter utrjena tlakovanja iz prodnikov, interpretirana kot delovne površine v sklopu naselbine, so



Slika 4. Prikaz območij arheoloških raziskav na Svetju pri Medvodah (stanje julij 2017).

Rumena – arheološko pozitivna, rdeča – arheološko negativna območja,  
temno modra – območje brez podatkov, svetlo modra – obravnavano območje (podlaga Splet 2).

bili odkriti na različnih lokacijah (sl. 4: 7) tudi med raziskavami leta 2015 (Berdnik et al. 2016, 56). Arheološko negativni rezultati pri raziskavah na severnem (sl. 4: 4) in severozahodnem (sl. 4: 6) predelu pa kažejo, da se naselbina v to smer ni širila (Turk, Rupnik 2014; Turk, Bajc 2014).

Rezultati raziskav pri vrtcu leta 2016 (sl. 4: 8) še niso znani, medtem ko rezultate izkopavanj na parceli št. 152/14, k. o. Medvode (sl. 4: 9) predstavljamo v tem prispevku. Raziskave naselbine na Svetju niso zaključene; arheološka izkopavanja v letu 2017 so potekala še na parcelah severno in vzhodno od tu predstavljene lokacije (sl. 4: 10).

### Opis najdišča

Ob pričetku raziskav je bil na obravnavanem območju pokošen travnik, velik približno 150m<sup>2</sup>, ki sta ga na vzhodni in zahodni strani zamejevala dovozni cesti oziroma kolovoza. Teren na tem mestu blago pada proti jugu. Pri arheoloških izkopavanjih je bila odkrita prazgodovinska kulturna plast (SE 1002) z obilico keramike, pod njo pa precejšnje število jam za stojke, ki so bile vkopane v geološko podlago (SE 1019).

Na najdišču se geološke plasti nahajajo že 65 cm pod nivojem današnje površine. Geološka plast (SE 1020) aluvialnega nastanka, ki je ležala le v severovzhodnem vogalu najdišča, je vsebovala večje število manjših prodnikov. Nanjo se je odložila, a je ni prekrila v celoti, dosti bolj fina glinena plast (SE 1019) brez grobih komponent. Na vrhu te plasti so se že nahajali odlomki prazgodovinske lončenine, ki pa verjetno pripadajo višje ležeči kulturni plasti (SE 1002). Meja med kulturno plastjo in geološko podlago je bila nejasna in težko določljiva. Zdi se, da se je teren južno od aluvialne plasti (SE 1020) spuščal v kotanjo, zapolnjeno z bolj fino plastjo (SE 1019), ki je nastala ob preperevanju prodnikov in konglomerata ter nastajanju te kotanje.

Prazgodovinske ostaline na najdišču predstavljajo osem jam, vkopanih v geološko podlago (SE 1019), ter kulturna plast, ki jih je prekrila. Hodne površine iz časa nastanka teh jam ni bilo možno prepoznati. Pri vseh osmih odkritih jamah gre za ostanke vertikalnih lesenih elementov (Dular 2008, 340), pri katerih smo prepoznali tri različne tehnike postavitve le-teh v jame. Najenostavnejša tehnika je bila, da so kol zabili v tla. V arheološkem smislu se tako ohranita le odtis lesenega navpičnega kola v podlagi in zemljeni zasip, ki vsebuje

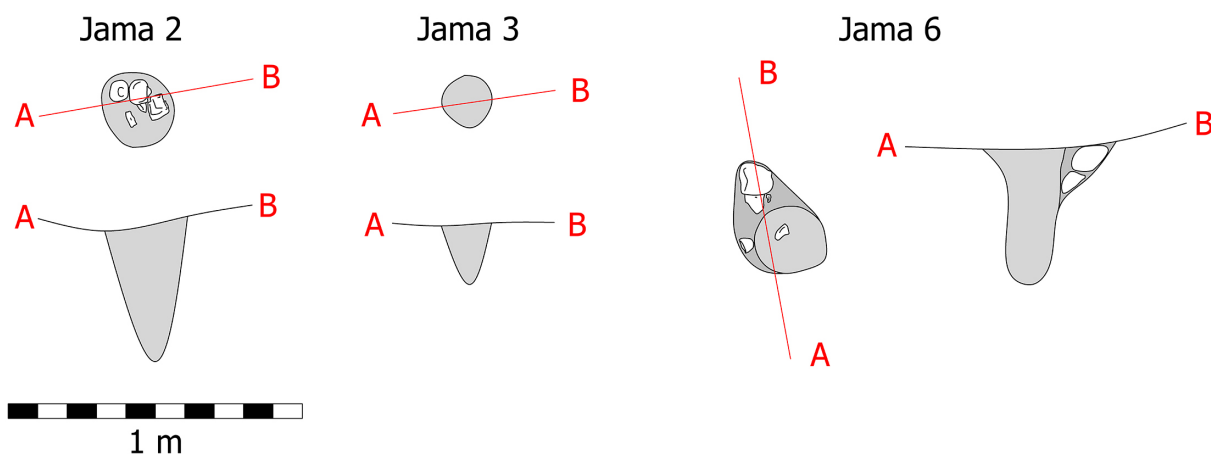


Slika 5. Prazgodovinske ostaline na najdišču, pogled proti severu (foto: R. Klasinc).

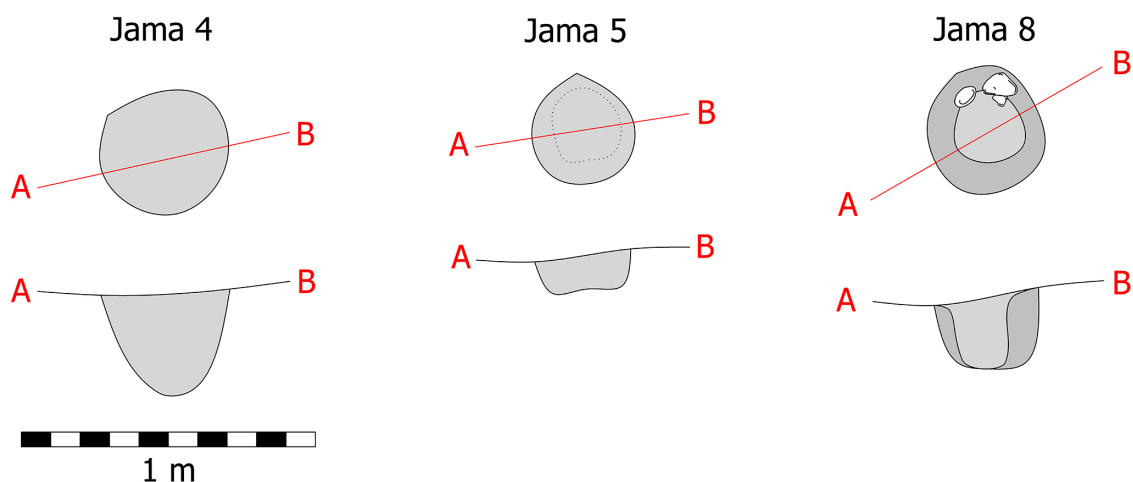
njegove ostanke. Take so jame 2, 3 in 6 (sl. 6). Njihov premer je meril od 18 do 28 cm, v profilu so imele značilno obliko črke V, dve sta bili globoki do 23 cm, ena pa 50 cm. Na površini jame 2 je bilo nekaj manjših kamnov oz. lomljenih prodnikov, ki morda predstavljajo ostanek kamnitih zagozd. Jama 6 je bila nekoliko razširjena proti severu. Okoli te jame se je nahajalo še drugo polnilo s kamni. Morda se je v jamo zabiti kol

nagnil proti severu in so ga zato izravnali in utrdili s kamnitimi zagozdami.

Drugi način postavitve je, da so predhodno izkopal jamo, vanjo postavili kol in jamo zasuli. Take jame so imele na najdišču v tlorisu okroglo obliko, s premerom od 33 do 48 cm. V profilu so imele obliko črke U in so bile globoke od 11 do 37 cm. Na ta način so bile narejene jame za kole 4, 5 in 8 (sl. 7).



Slika 6. Jame, ki so nastale z zabijanjem lesenih kolov v zemljeno podlago.

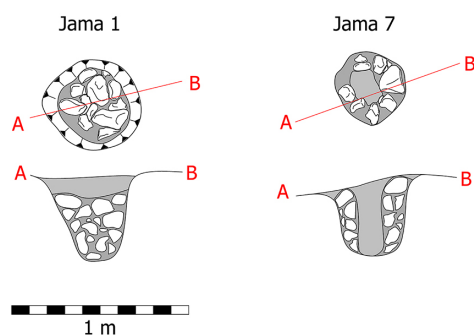


Slika 7. Jame, ki so nastale z izkopom, nato so vanje postavili lesene kole in jih učvrstili z zemljenim zasutjem.

Tretji prepoznani način postavitve pa je, da so najprej izkopali jamo, postavili vanjo leseni element, za dodatno ojačitev dodali kamnite zagozde in ga nato obsuli s finim zemljenim zasutjem. Takega nastanka sta bili jami 1 in 7 (sl. 8). Jami sta imeli v tlorisu okroglo obliko s premerom 54 oz. 53 cm. V profilu sta imeli obliko črke U, globoki sta bili 37 oziroma 56 cm. Jama za stojko 1 je bila na prvih 31 cm zapolnjena pretežno s kamni, ki so ostanek kamnitih zagozd, prvotno postavljenih ob robovih jame, ki so se kasneje, ob propadu kola, razlezele preko celotnega polnila. V jami 7 pa se je zasutje s kamnitimi zagozdami povsem ohranilo.

Jam za kole ni bilo možno povezati v smiselne sklope, ki bi nakazovali tlorise lesenih objektov. Razdalje med jamami so bile precejšnje, najkrajša je merila 0,8 m, ostale so bile med sabo oddaljene od 1,4 pa vse do 6 m. Obstaja tudi možnost, da leseni koli niso pripadali stavbam, temveč so bili del lesene konstrukcije, namenjene nepoznani dejavnosti. Da jame za stojke po vsej verjetnosti ne predstavljajo sledov bivanjskih objektov, bi nakazovala tudi odsotnost ognjišč, odpadnih jam in kamnitih tlakovanj. Očitno je šlo tu za obrobni del naselbine, katere osrednji del leži vzhodno in jugovzhodno od obravnavane lokacije.

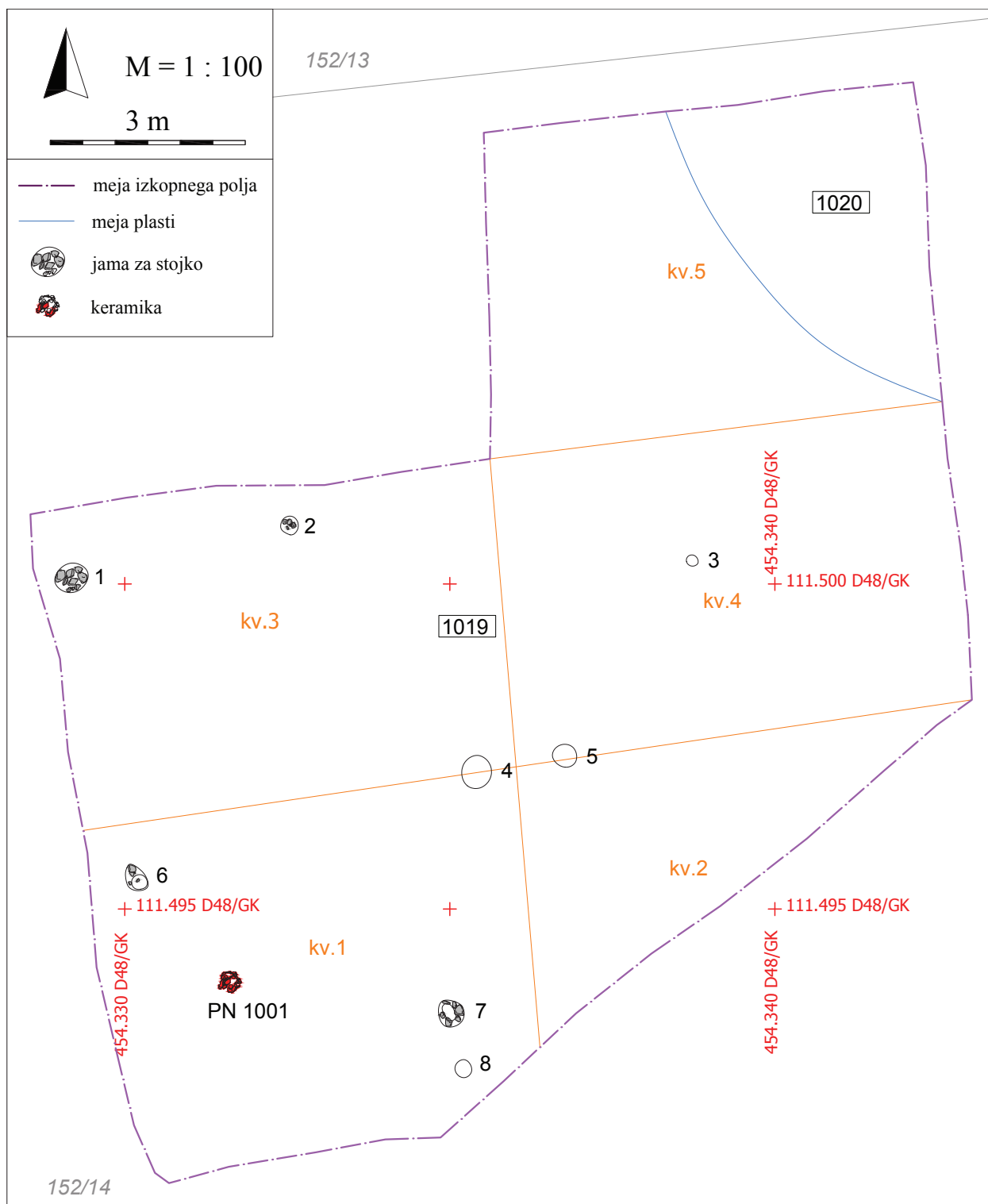
Jame za stojke je še v prazgodovinskem obdobju prekrila kulturna plast (SE 1002). V njej so se nahajali odlomki precej fragmentirane prazgodovinske lončnine. V jugozahodnem delu najdišča (kv. 1) je bila v plasti odkrita *in situ* ohranjena posoda (sl. 10; T. 1: 14). Na vrhu prazgodovinske kulturne plasti ni bilo vkopov jam, kar bi lahko pomenilo, da ta prostor kasneje ni bil več tako intenzivno obljuden.



Slika 8. Jame, ki so nastale z izkopom, nato so vanje postavili lesene kole in jih učvrstili z zemljenim zasutjem ter kamnitimi zagozdami.

Mlajše ostanke na najdišču predstavlja novoveška jama za sadno drevo (SE 1006/1007), ki je imela v tlorisu okroglo obliko premera 1,72 m. Še troje takih jam pa je bilo v vzhodnem in južnem profilu izkopnega polja. Da gre dejansko za jame dreves, potrjuje pričevanje domačina, ki se na tem mestu še spominja sadovnjaka.

Najdišče je bilo na vrhu prekrto s premešano plastjo ornice (SE 1001), ki je nastajala daljše časovno obdobje. Plast je bila sorazmerno debela (do 37 cm), znotraj plasti pa so se nahajale najdbe iz različnih časovnih obdobij. Največ jih datira v novi vek, nekaj je bilo sodobnih najdb, pojavljale pa so se tudi najdbe, ki sodijo v rimsko obdobje. O intenzivni poselitvi v rimskem obdobju ne moremo govoriti; posamezne najdbe kažejo le na to, da območje tudi v tem času ni samevalo. V novem veku je bilo območje vse do današnjega časa namenjeno poljedelski rabi. Verjetno se je stratifikacija, mlajša od prazgodovinskega obdobja, uničila prav z intenzivno rabo zemljišča v poljedelske namene.



Slika 9. Svetje pri Medvodah, načrt prazgodovinskih struktur na najdišču.

## Najdbe

Na najdišču je bilo odkritih 739 najdb s skupno težo 4.205 g. Večina najdb (92 %) je prazgodovinskih; prevladujejo odlomki keramičnih posod (673 odlomkov), odkriti pa so bili tudi štirje kosi prežgane gline. Najdene so bile večinoma v kulturni plasti (SE 1002) in na vrhu

geološke podlage (SE 1019), nekaj pa tudi v zasutjih jam. V jami 4 je bilo dvanajst odlomkov lončenine, v jami 5 enajst odlomkov in v jami 6 osem. Večinoma so bili odlomki majhni in slabo ohranjeni. Izjema je bila *in situ* ohranjena posoda (sl. 10; T. 1: 14), najdena v kvadrantu 1 na dnu prazgodovinske kulturne plasti (SE 1002). Posoda je na najširšem obodu trupa in na



Slika 10. Pitos (PN 1001) *in situ* (foto: R. Klasinc).

ramah okrašena z apliciranimi bradavicami, na prehodu vratu v rame pa z apliciranim gladkim rebrom. Na najširšem obodu trupa sta na dveh straneh ohranjena nastavka, najverjetneje za držaje ali ročaje.

Ostali odlomki lončenine pripadajo velikim shrambenim posodam z debelimi stenami (lonci, pitosi). Prazgodovinska lončenina je bila žgana redukcijsko z oksidacijo v končni fazi, kar se kaže v temni barvi sredice preloma in svetli barvi površin. Izdelana je bila prostoročno iz praviloma (izjemi sta odlomka pitosov T. 1: 6, 12) drobnozrnate lončarske mase, ki je kot pustilo vsebovala kremen, sljudo in železove okside, v nekaterih primerih (T. 1: 6–7, 10–12) pa tudi zdrobljeno keramiko.

Med časovno in tipološko bolj izpovedne sodijo odlomki jezičastih držajev (T. 1: 6, 10–11) in odlomki z okrasom. Držaji posod so podolgovate oblike, rahlo zapognjeni navzdol, z odtisom prsta na sredini. Eden od njih (sl. 11; T. 1: 10) je okrašen s krožno razporejenimi pikami, naslikanimi z neznano snovjo.

Poleg že omenjenega okrasa apliciranih bradavic in gladkega rebra (T. 1: 3, 14) na odlomkih posod

prevladuje vodoravno razčlenjeno rebro z odtisi prstov (sl. 12; T. 1: 1–2, 9, 12), pojavlja pa se tudi okras navpičnih plitvih vrezov, pri katerem gre morda za metlični okras (T. 1: 4).

Glede na okras in obliko se najdbe prazgodovinskih posod s tega najdišča dobro povezujejo z gradivom iz drugih raziskanih lokacij na Svetju pri Medvodah (Klasinc et al. 2007, 83–85; Leghissa 2011; Žorž, Leghissa 2011; Žorž 2012, 121–123; Josipovič et al. 2015, 41).

Najdeni posodi (T. 1: 14) je bil po obliki podoben pitos, najden med raziskavami na Svetju leta 2007. Tamkajšnji pitos je bil sicer skorajda dvakrat večji, imel pa je podobno oblikovan osrednji del (Leghissa 2011, 121–122, sl. 70: P3; T. 11: 1), na največjem obodu štiri jezičaste držaje in na ramenih majhne bradavice. Razlike se kažejo v okrasu, saj je imel ta na ramenu namesto rebra tri vodoravne kanelure, z navpičnimi kanelurami pa je bil okrašen tudi nad držaji.

Leghissa je pitos s Svetja na podlagi trebušaste oblike, kanelure na prehodu ramen v vrat in postavitve držajev primerjala s pitosom iz najdišča Podsmreka (Murgelj 2008, 41–42, priloga 13: P1) ter s pitosom iz domnevnega groba s Krke (Dular et al. 2002, 180, sl. 24: 1), ki pa s tu predstavljeno posodo nimata prav veliko skupnih točk.

Nekoliko več analogij je možno najti pri posodah, najdenih na Moravskem, ki sodijo v čas pozne stopnje srednjepodonavske kulture gomil (Dular et al. 2002, 181). Posode iz naselja Moravský Žižkov (Říhovský 1982, T. 12: 4) so sicer manjše in imajo bolj sploščen trup, prav tako je vrat oddeljen zgolj s klekom in ne rebrom, imajo pa podobno razporeditev okrasnih bradavic na najširšem obodu in na ramenih kot posoda s Svetja.

V Olorisu pri Dolnjem Lakošu lahko najdemo primerjave zgolj za okras apliciranega gladkega rebra na prehodu ramen v vrat (Dular et al. 2002, T. 5: 12), sicer

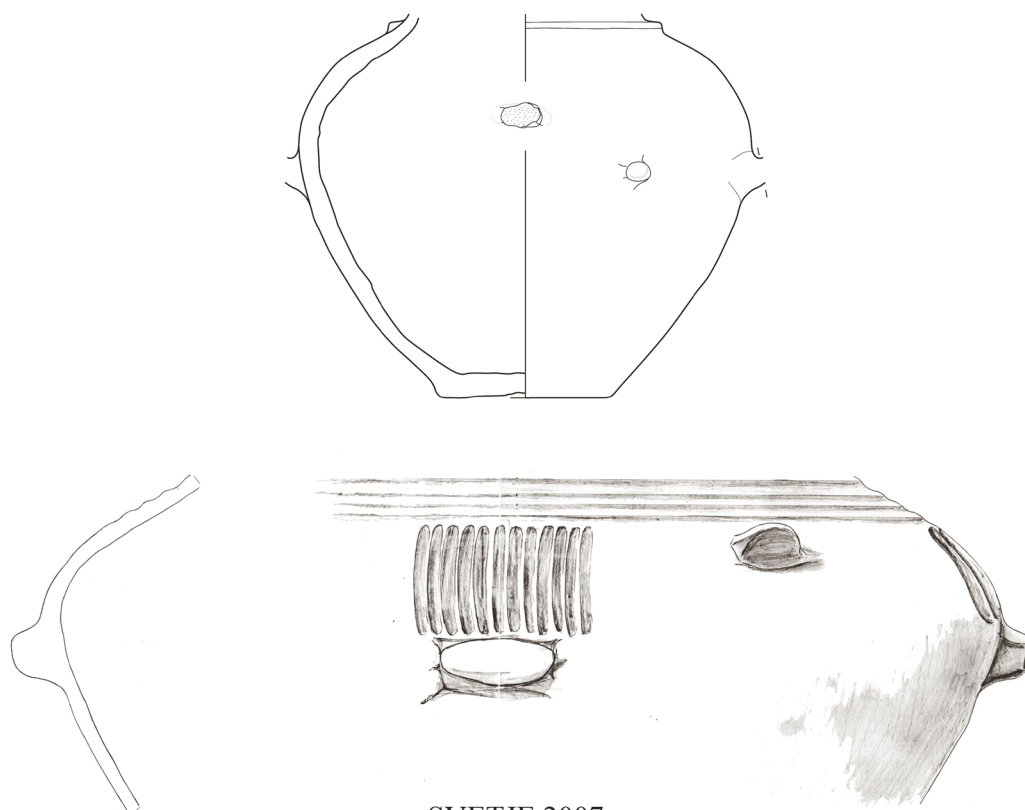


Slika 11. Držaj posode z okrasom (foto: G. Gruden).



Slika 12. Odlomek z okrasom razčlenjenega rebra (foto: G. Gruden).

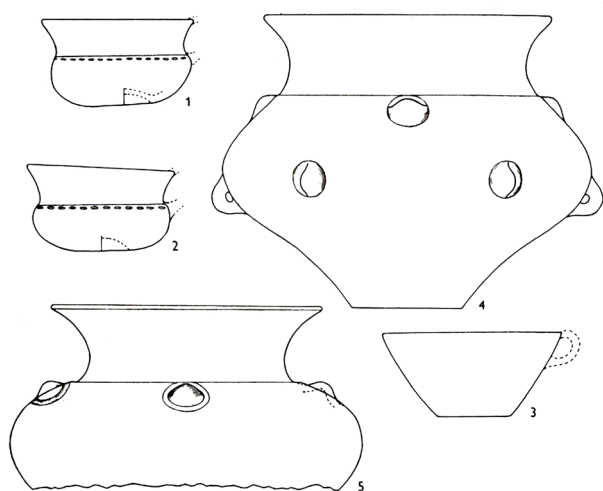
## SVETJE 2016



## SVETJE 2007

(Leghissa 2011, T. 11: 1)

Slika 13. Primerjava najdenega lonca s Svetja s posodami s slovenskih najdišč. M. = 1 : 4.

Slika 14. Moravský Žižkov, shrambna jama  
(Říhový 1982, T. 12: 1–5).

pa tovrstna oblika pitosov tam ni poznana (Dular et al. 2002, 179).

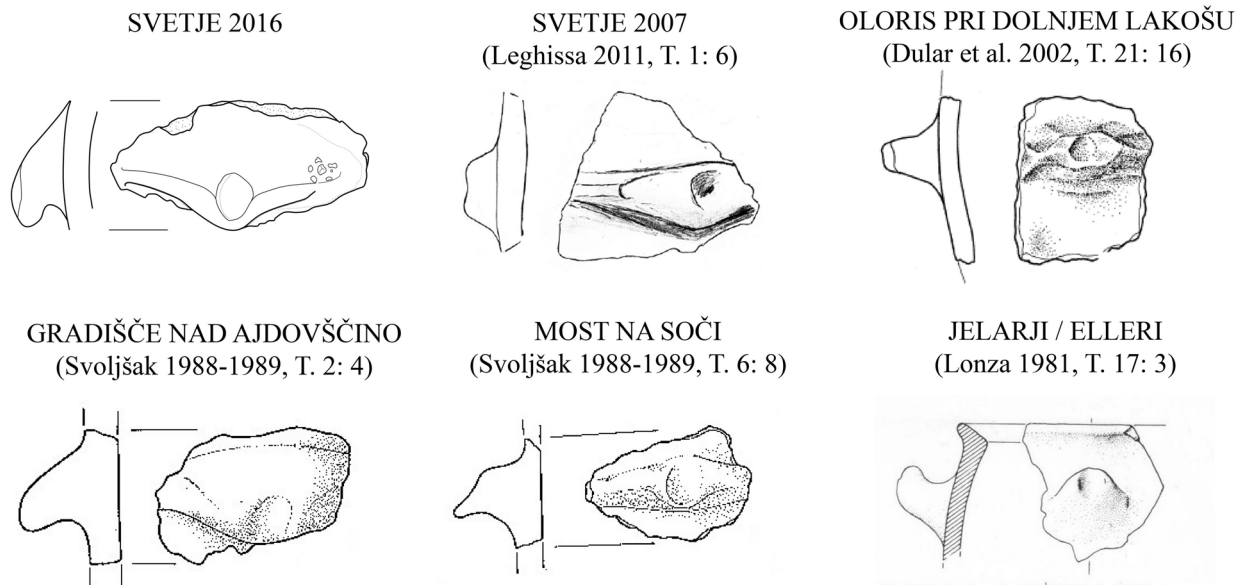
Najdenih loncev z izvihanimi ustji (T. 1: 8, 13) zaradi skromne ohranjenosti ni mogoče bolj natančno

opredeliti, bi jih pa lahko primerjali s tipom L4 z najdišča Oloris pri Dolnjem Lakošu (Dular et al. 2002, 145–146, sl. 4).

Okras apliciranih vodoravnih gladkih in razčlenjenih reber ter bradavic je na lončenini iz Svetja zelo pogost (Leghissa 2011, 142, sl. 75: O6a, O6b, O7a, O7b; O8, O12; Žorž, Leghissa 2011, 62, T. 1.1, 1.2, 1.6, 1.7, 1.8, sl. 20). Tovrsten okras se uporablja skozi daljše časovno obdobje, že od zgodnje bronaste dobe naprej, ter na zelo širokem prostoru (Leghissa 2011, 142–144), zato najdeno gradivo na podlagi tega ni natančneje časovno ali kulturno opredeljivo.

Jezičasti držaji z odtisi prsta so bili najdeni tudi pri drugih raziskavah na Svetju (Žorž, Leghissa 2011, 63, T. 1.4; Leghissa 2011, 129, 150, sl. 75: O17, sl. 79; T. 1: 6; 9: 4; 18: 1, 5; 21: 1; 22: 1; 25: 4; Leghissa 2014, 336, sl. 19.5.). Ta način okraševanja držajev na pitosih in loncih se pojavlja na zelo širokem področju. Leghissa (2014, 340) je primerjave našla tako v severovzhodni Sloveniji na najdiščih Oloris in Rogoza (Dular et al. 2002, sl. 10: D3; T. 5: 7; 9: 5; 21: 16; 49: 9; Črešnar 2009; T. 24: 248) kot v Podsmreki pri





Slika 15. Primerjave držajev z odtisom prsta.

Višnji Gori na Dolenjskem (Murgelj 2008, priloga 16: O4; 17: D2; T. 46: 18; 89: 21; 101: 15); poznani pa so tudi med srednje- in poznobronastodobnim gradivom iz Vipavske doline in Posočja, na primer z najdišč Gradišče nad Ajdovščino in Mosta na Soči (Svoljšak 1988–1989, T. 2: 4, 7, 8, 10, 11; 3: 1; 6: 8, 12). Zasedimo jih tudi v kaštelirski kulturi na Tržaškem in v Istri, recimo v Jelarjih (Elleri) (Lonza 1981, T. 17: 3; 34: 1, 4), in na najdiščih prve faze KŽG na Hrvaškem (Leghissa 2011, 129; ista 2014, 340, s tam citirano literaturo).

Prazgodovinsko lončenino s Svetja opredeljujemo v obdobje srednje do pozne bronaste dobe. Natančnejša časovna opredelitev ni mogoča, saj so opisane oblike posod in okrasa v uporabi daljše časovno obdobje na širšem prostoru. Zaradi teh razlogov predstavljeno gradivo ne spreminja dognanj o bronastodobni naselbini

na Svetju, pač pa potrjuje in dopolnjuje vzorec, ki so ga nakazale že predhodne raziskave.

V zgornji plasti ornice (SE 1001) so bile poleg maloštevilnih sodobnih in novoveških najdb odkrite tudi posamezne rimskodobne najdbe, med njimi dno steklene posode (sl. 16; T. 1: 15), trije odlomki lončenine ter 11 odlomkov gradbenega materiala. Dno steklene posode z izvlečeno prstanasto nogo (Lazar 2003, 21, sl. 6: c5) morda pripada vrču z ovalnim ostenjem, kakršni so bili značilni za 2. stoletje n. št. (Lazar 2003, 129–130, sl. 38: 5.1.6.), ali pa čaši jajčaste oblike, kakršne so se uporabljale od konca 1. do prve polovice 2. stoletja n. št. (Lazar 2003, 94–96, sl. 32: 3.4.1–2). Rimskodobna lončenina je bila iz zelo fino zrnate lončarske mase, oksidacijsko žgana in svetlo oranžne barve.

### Sklep

Raziskave na Svetju pri Medvodah, na parceli št. 152/14, k. o. Medvode, ki so potekale v začetku oktobra 2016, so odkrile ostanke obrobne deli naselbine iz srednje in pozne bronaste dobe. Med najdbami izstopajo dobro ohranjena keramična posoda in nekaj jam za kole, ki so bile vkopane v geološko osnovo. Jam sicer ni bilo mogoče povezati v prepričljive sklope in po vsej verjetnosti ne predstavljajo sledov bivanjskih objektov, kar bi nakazovala tudi odsotnost ognjišč, odpadnih jam in kamnitih tlakovanj. Struktura je prekrivala kulturna plast z obilico prazgodovinske keramike.



Slika 16. Odlomek dna rimske steklene posodice (foto: G. Gruden).

Najdbe kažejo na časovno in kulturno dokaj enoten nabor. Najdeni lončenini je bilo možno najti vzporednice predvsem z gradivom srednje- in poznobronastodobnih najdišč iz tako imenovanega horizonta Oloris–Podsmreka, posamezni elementi pa kažejo sorodnosti na širšem prostoru, vse do Posočja, na Tržaškem in v Istri.

Kronološka shema bronaste dobe v Sloveniji se v osnovi še vedno naslanja na Müller Karpejevo razdelitev na starejšo, srednjo, mlajšo in pozno bronasto dobo

(Dular 1999, 93). Današnja kronologija temelji na absolutnem datiranju z dendrokronološkimi in radiokarbonskimi analizami (Teržan, Črešnar 2014, 661–702), s katerimi so na novo definirali okvir obdobja bronaste dobe, ki ima širok časovni razpon in sega vse od sredine 3. tisočletja pr. n. št. pa vse do začetka 1. tisočletja pr. n. št. Obravnavana naselbina na Svetju sodi v horizont Oloris–Podsmreka, ki spada v pozno srednjo bronasto dobo (16.–12. st. pr. n. št.).

## Katalog

V kataloškem opisu in na tablah si najdbe sledijo po sklopih iz istih stratigrafskih enot. Številčenje najdb na tablah je enako številčenju opisov v katalogu. Podatki na koncu opisa povezujejo risbe s primarno terensko in poterensko dokumentacijo. Nekateri izrazi so okrajšani: oznaka stratigrafske enote (SE), kvadrant (kv.), številka skupka najdb (SN) in številka posebne najdbe (PN). Keramične najdbe so na tablah predstavljene v merilu 1 : 2 in 1 : 3, medtem ko je steklo predstavljeno v merilu 1 : 2. Izris: J. Brečić.

### Tabla 1

1. Odlomek ostenja posode, okrašen z vodoravno apliciranim rebrom, razčlenjenim s prstnimi odtisi.

Izdelava: prostoročna; barva: zunanja površina rumena (10YR 7/6), notranja rjava (10YR 5/3); površina: gladka; žganje: redukcijsko, v končni fazi oksidacijsko; sestava: drobnozrnata; vključki: kremen, sljuda, železovi oksidi; trdota: trda (3. stopnja po Mohsu). Velikost: 4,2 × 5,4 cm. Jama 6 (SE 1025), kv. 3, SN 42.

2. Odlomek ostenja posode, okrašen z vodoravno apliciranim rebrom, razčlenjenim s prstnimi odtisi.

Izdelava: prostoročna; barva: zunanja površina rdečkasto rumena (7.5YR 6/6), notranja svetla rumenkasto rjava (10YR 6/4); površina: gladka, žganje: redukcijsko, v končni fazi oksidacijsko; sestava: drobnozrnata; vključki: kremen, sljuda, železovi oksidi; trdota: trda (3. stopnja po Mohsu). Velikost: 3,8 × 4,1 cm. SE 1019 – vrh plasti, kv. 2, SN 40.

3. Odlomek ostenja posode, okrašen z vodoravno apliciranim rebrom.

Izdelava: prostoročna; barva: zunanja površina svetla rdečkasto rjava (5YR 6/4), notranja zelo temno siva (7.5YR 3/1); površina: gladka, žganje: redukcijsko, v končni fazi oksidacijsko; sestava: drobnozrnata; vključki: kremen, sljuda, železovi oksidi; trdota: trda (4. stopnja po Mohsu). Velikost: 4,2 × 2,6 cm. SE 1019 – vrh plasti, kv. 3, SN 41.

4. Odlomek ostenja posode, okrašen s plitvimi navpičnimi vrezi.

Izdelava: prostoročna; barva: zunanja in notranja površina svetlo rjava (7.5YR 6/4); površina: gladka; žganje: redukcijsko, v končni fazi oksidacijsko; sestava: drobnozrnata; vključki: kremen, sljuda, železovi oksidi; trdota: trda (3. stopnja po Mohsu). Velikost: 3,2 × 4,2 cm. SE 1019 – vrh plasti, kv. 3, SN 41.

5. Odlomek ustja posode z rahlo zaobljenim robom.

Izdelava: prostoročna; barva: zunanja površina rdečkasto rumena (5YR 6/6), notranja svetlo rumenkasto rjava (10YR 6/4); površina: gladka; žganje: redukcijsko, v končni fazi oksidacijsko; sestava: drobnozrnata; vključki: kremen, sljuda, železovi oksidi; trdota: trda (4. stopnja po Mohsu). Velikost: 2,9 × 2,8 cm. SE 1019 – vrh plasti, kv. 3, SN 41.

6. Odlomek ostenja posode z držajem.

Izdelava: prostoročna; barva: zunanja površina rumena (10YR 7/6), notranja svetlo rjava (7.5YR 6/4); površina: gladka; žganje: redukcijsko, v končni fazi oksidacijsko; sestava: zelo grobozrnata; vključki: kremen, sljuda, železovi oksidi, zdrobljena keramika; trdota: trda (4. stopnja po Mohsu). Velikost: 5 × 9,6 cm. SE 1019 – vrh plasti, kv. 1, PN 1002.

7. Odlomek dna posode z ostenjem.

Izdelava: prostoročna; barva: zunanja površina zelo temno rjava (7.5YR 2.5/3), notranja rdečkasto rumena (5YR 6/6); površina: gladka; žganje: redukcijsko, v končni fazi oksidacijsko; sestava: drobnozrnata; vključki: kremen, sljuda, železovi oksidi, zdrobljena keramika; trdota: trda (3. stopnja po Mohsu). Premer dna: 4,0 cm, višina: 2,2 cm. SE 1019 – vrh plasti, kv. 1, PN 1002.

8. Odlomek lonca z rahlo izvihanim ustjem.

Izdelava: prostoročna; barva: zunanja površina rdečkasto rumena (7.5YR 6/6), notranja svetlo rjava (7.5YR 6/3); površina: gladka; žganje: redukcijsko, v končni fazi oksidacijsko; sestava: drobnozrnata; vključki: kremen, sljuda, železovi oksidi; trdota: trda (4. stopnja po Mohsu). Premer ustja: 14,4 cm, višina: 3,5 cm. SE 1002 – dno plasti, kv. 1, SN 13.

9. Odlomek ostenja posode, okrašen z vodoravno apliciranim rebrom, razčlenjenim s prstnimi odtisi.

Izdelava: prostoročna; barva: zunanja površina svetlo rdeča (2.5YR 6/6), notranja črna (7.5YR 2.5/1); površina: gladka; žganje: redukcijsko, v končni fazi oksidacijsko; sestava: drobnozrnata; vključki: kremen, sljuda, železovi oksidi; trdota: trda (3. stopnja po Mohsu). Velikost: 4,0 × 2,7 cm. SE 1002, kv. 1, SN 12.

10. Odlomek ostenja posode z vodoravno apliciranim držajem, okrašenim z odtisom prsta. Na zgornji strani držaja sledovi neznane črne snovi okrog manjšega kremenovega kamenčka.

Izdelava: prostoročna; barva: zunanja površina rdečkasto rumena (5YR 6/6), notranja temno rdečkasto rjava (5YR 3/2); površina: gladka; žganje: redukcijsko, v končni fazi oksidacijsko; sestava: drobnozrnata; vključki: kremen, sljuda, železovi oksidi, zdrobljena keramika; trdota: trda (4. stopnja po Mohsu). Velikost: 3,9 × 8,1 cm. SE 1002 – dno plasti, kv. 1, SN 14.

11. Odlomek ostenja posode z vodoravno apliciranim držajem, okrašenim z odtisom prsta.

Izdelava: prostoročna; barva: zunanja površina svetlo rdeča (2.5YR 6/6), notranja svetlo rdečkasto rjava (2.5YR 6/4); površina: gladka; žganje: redukcijsko, v končni fazi oksidacijsko; sestava: drobnozrnata; vključki: kremen, sljuda, železovi oksidi, zdrobljena keramika; trdota: trda (3. stopnja po Mohsu). Velikost: 5,7 × 6,5 cm. SE 1002 – dno plasti, kv. 1, SN 15.

12. Odlomek ostenja posode, okrašen z vodoravno apliciranim rebrom, razčlenjenim s prstnimi odtisi.

Izdelava: prostoročna; barva: zunanja rdečkasto rumena (5YR 6/6), notranja površina svetlo rdečkasto rjava (5YR 6/4); površina: gladka; žganje: redukcijsko, v končni fazi oksidacijsko; sestava: zelo grobnozrnata; vključki: kremen, sljuda, železovi oksidi, zdrobljena keramika; trdota: trda (4. stopnja po Mohsu). Velikost: 4,1 × 4,2 cm. SE 1002, kv. 4, SN 25.

13. Odlomek ustja in ostenja lonca.

Izdelava: prostoročna; barva: zunanja površina rdečkasto rumena (5YR 6/6), notranja svetlo rjava (7.5YR 6/4); površina: gladka; žganje: redukcijsko, v končni fazi oksidacijsko; sestava: drobnozrnata; vključki: kremen, sljuda, železovi oksidi; trdota: trda (4. stopnja po Mohsu). Premer ustja: 11,6 cm, višina: 6,1 cm. SE 1002 – dno plasti, kv. 1.

14. Delno ohranjena posoda. Na prehodu vratu v rame okrašena z apliciranim vodoravnim rebrom, na ramah in na trebuhu okrašena z rahlo podolgovatimi bradavicami. Na trebuhu ima na vsaki strani ježičasta držaja (odlomljena).

Izdelava: prostoročna; barva: zunanja površina rdeča (2.5YR 5/8), notranja rdeča (2.5YR 5/6); površina: gladka; žganje: redukcijsko, v končni fazi oksidacijsko; sestava: zelo grobnozrnata; vključki: kremen, sljuda, železovi oksidi; trdota: trda (4. stopnja po Mohsu). Premer dna: 4,5 cm, višina: 21,2 cm. SE 1002 – dno plasti, kv. 1, PN 1001.

15. Odlomek dna steklene posode.

Premer dna: 5,0 cm, višina: 0,9 cm. SE 1001, kv. 1, SN 6.



Tabla 1. 1–12 keramika, M. = 1 : 2; 13–14 keramika, M. = 1 : 3; 15 steklo, M. = 1 : 2.

## Literatura/References

- BERDNIK, A. J., R. KLASINC, G. GRUDEN 2016, *Končno strokovno poročilo o arheološki raziskavi – arheološka izkopavanja na Svetju v Medvodah, zaradi izgradnje stanovanjske hiše na parc. št. 152/14, k. o. 1973 Medvode*. – Neobjavljeno poročilo, hranjeno v prostorih Skupine STIK.
- BERDNIK, A. J., K. KOLAR, R. KLASINC, S. HVALEC 2016, *Končno strokovno poročilo o arheološki raziskavi – arheološki površinski pregled, arheološki testni izkop, arheološke raziskave ob gradnji – v Medvodah na Svetju, zaradi predstavitev trase DV 110 Kv Kleče – Okroglo II in DV Kv Medvode – Mavčiče*. – Neobjavljeno poročilo, hranjeno v prostorih Skupine STIK.
- ČREŠNAR, M. 2009, *Rogoza pri Mariboru in njeno mesto v bronasti in starejši železni dobi Podravja*. – Neobjavljena doktorska disertacija / Unpublished Ph. D. thesis, Oddelek za arheologijo Filozofske fakultete Univerze v Ljubljani.
- DULAR, J. 1999, *Ältere, mittlere und jüngere Bronzezeit in Slowenien – Forschungsstand und Probleme / Starejša, srednja in mlajša bronasta doba v Sloveniji – stanje raziskav in problemi*. – *Arheološki vestnik* 50, 81–96.
- DULAR, J. 2008, *Prazgodovinske lesne gradbene tehnike in njihova terminologija / Prehistoric building techniques and their terminology*. – *Annales. Series historia et sociologia* 18/2, 337–348.
- DULAR, J., I. ŠAVEL, S. TECCO HVALA 2002, *Bronastodobno naselje Oloris pri Dolnjem Lakošu/Bronzezeitliche Siedlung Oloris bei Dolnji Lakoš*. – *Opera Instituti Archaeologici Sloveniae* 5, Ljubljana.
- GASPARI, A. 2006, *Med gradišči in gradovi. Medvode in širša okolica v arheoloških obdobjih I*. – V/In: A. Vodnik (ur.), *Od Jakoba do Jakoba. O krajih in ljudeh občine Medvode*, Medvode, 15–44.
- JOSIPOVIČ, D., B. BREZIGAR, J. RUPNIK 2015, *Preliminarno poročilo o arheološkem izkopavanju v Medvodah – Svetje (parcelna št. 141/36 in 141/37 k. o. Medvode)*. – Neobjavljeno poročilo, hrani ZVKDS, OE Ljubljana.
- KLASINC, R., E. LEGHISSA, B. BREZIGAR 2007, *Arheološko poročilo o arheoloških izkopavanjih na območju predvidene gradnje štirih vila blokov Medvode – Svetje*. – Neobjavljeno poročilo, hranjeno v prostorih Skupine STIK.
- KNAVS, M., M. MLINAR 2005, *Bronastodobna lončenina iz Turjeve jame v dolini Nadiže*. – *Arheološki vestnik* 56, 59–72.
- LAVRIČ, M., N. VERŠNIK 2014, *Poročilo o predhodnih arheoloških raziskavah na območju predvidene gradnje stanovanjske hiše, Jusufi in Džogovič, parcela št. 141/17, k. o. Medvode*. – Neobjavljeno poročilo, hrani ZVKDS, OE Ljubljana.
- LAZAR, I. 2003, *Rimsko steklo Slovenije/The Roman Glass of Slovenia*. – *Opera Instituti Archaeologici Sloveniae* 7, Ljubljana.
- LEGHISSA, E. 2011, *Bronastodobna naselbina Medvode – Svetje, Obdelava arheoloških ostalin in najdb iz izkopavanj 2007*. – Neobjavljena diplomska naloga / Unpublished Diploma thesis, Oddelek za arheologijo Filozofske fakultete Univerze v Ljubljani.
- LEGHISSA, E. 2014, *Medvode*. – V/In: B. Teržan, M. Črešnar (ur./ed.), *Absolutno datiranje bronaste in železne dobe na Slovenskem/Absolute dating of Bronze and Iron Ages in Slovenia*. Katalogi in monografije 40, Ljubljana, 333–343.
- LONZA, B. 1981, *La ceramica del castelliere degli Elleri. Società per la preistoria e protostoria della regione Friuli Venezia Giulia*. Quaderno n. 4, Trieste.
- MLINAR, M. 1999, *Vipavska dolina v prazgodovini*. – Neobjavljena diplomska naloga / Unpublished Diploma thesis, Oddelek za arheologijo Filozofske fakultete Univerze v Ljubljani.
- MURGELJ, I. 2008, *Srednja bronasta doba na Dolenjskem – primer Podsmreka*. – Neobjavljena magistrska naloga / Unpublished Master thesis, Oddelek za arheologijo Filozofske fakultete Univerze v Ljubljani.
- MURGELJ, I. 2014, *Podsmreka pri Višnji Gori/Podsmreka near Višnja Gora*. – V/In: B. Teržan, M. Črešnar (ur./ed.), *Absolutno datiranje bronaste in železne dobe na Slovenskem/Absolute dating of Bronze and Iron Ages in Slovenia*. Katalogi in monografije 40, Ljubljana, 437–450.
- NADBATH, B., A. ŽORŽ MATJAŠIČ 2009, *Poročilo o izvedenih predhodnih arheoloških raziskavah na območju predvidene novogradnje dvostanovanjske hiše Drešar – Svetje*. – Neobjavljeno poročilo, hrani ZVKDS, OE Ljubljana.
- ŘÍHOVSKÝ, J. 1982, *Základy středodunajských popelnicových polí na Morave/Grundzüge der mitteldonauländischen Urnenfelderkultur in Mähren*. – *Studie Arch. úst. ČSAV* 10, 1, 1982.
- SVOLJŠAK, D. 1988–1989, *Posočje v bronasti dobi*. – *Arheološki vestnik* 39–40, 367–386.
- TERŽAN, B., M. ČREŠNAR (ur./ed.) 2014, *Absolutno datiranje bronaste in železne dobe na Slovenskem/Absolute dating of Bronze and Iron Ages in Slovenia*. – Katalogi in monografije 40, Ljubljana.
- TURK, M., G. BAJC 2014, *Arheološko dokumentiranje/raziskava ob gradnji v Medvodah – Svetje*. – Neobjavljeno poročilo, hrani ZVKDS, OE Ljubljana.
- TURK, M., J. RUPNIK 2014, *Prvo poročilo o arheološki raziskavi: Arheološki testni izkop v Medvodah (parc. št. 321/10, 259/7 in 324/7 k. o. Medvode)*. – Neobjavljeno poročilo, hrani ZVKDS, OE Ljubljana.

VINSKI GASPARINI, K. 1973, *Kultura polja sa žarama u sjevernoj Hrvatskoj/Die Urnenfelderkultur in Nordkroatien*. Zadar.

ŽORŽ, A., E. LEGHISSA 2011, *Poročilo o zaščitnih izkopavanjih na območju predvidene novogradnje dvostanovanjske hiše – Drešar, parcelna št. 141/1, k. o. Medvode*. – Neobjavljeno poročilo, hrani ZVKDS, OE Ljubljana.

ŽORŽ, A. 2012, *Medvode – arheološko najdišče Svetje*. – *Varstvo spomenikov – Poročila 47*, Ljubljana, 121–123.

### Spletni viri/Web sources

Splet 1/Web 1: [http://www.geopedia.si/#T105\\_x455588\\_y108684\\_s14\\_b4](http://www.geopedia.si/#T105_x455588_y108684_s14_b4) (dostop/access, 27. 12. 2016).

Splet 2/Web 2: [http://gis.arso.gov.si/atlasokolja/profile.aspx?id=Atlas\\_Okolja\\_AXL@Arso](http://gis.arso.gov.si/atlasokolja/profile.aspx?id=Atlas_Okolja_AXL@Arso) (dostop/access, 27. 12. 2016).

Splet 3/Web 3: <http://giskd6s.situla.org/giskd/> (dostop/access, 27. 12. 2016).

Splet 4/Web 4: <http://mapire.eu/en/map/firstsurvey> (dostop/access, 27. 12. 2016).