

## Gospa z uhani z Grofovih njiv pri Drnovem

### Lady with earrings from Grofove njive near Drnovo

Daša Pavlovič

Narodni muzej Slovenije, Prešernova cesta 20, 1000 Ljubljana; dasa.pavlovic@nms.si

**Izvleček:** V prispevku je podrobno predstavljen grob 2 iz halštatske gomile z Grofovih njiv pri Drnovem. Na začetku je grobo orisan širši kontekst najdišča; predstavljeni so manjša naselbina in ostali grobovi v gomili. V drugem delu so podrobneje analizirani pridatki pokojnice v grobu 2, pri čemer je največ pozornosti namenjene šestim valjastim uhanom. Grob je zanimiv zaradi ohranjene natančne lege uhanov ob pokojnici, kar omogoča rekonstrukcijo nošenja uhanov. V zadnjem delu so predstavljene možnosti in argumenti, ki potrjujejo nošnjo več uhanov na enem ušesu.

**Ključne besede:** starejša železna doba, Dolenjska, Grofove njive pri Drnovem, nakit, valjasti uhani, rekonstrukcija

#### Uvod

Naslov prispevka ni naključen. Ko sem se odločila, da bom, kljub »odhodu iz prazgodovine« in »vstopu v srednji vek«, sodelovala pri zborniku, posvečenemu akad. zasl. prof. dr. Bibi Teržan, sta se tema in naslov sama pritihotapila nekje iz globin možganske skorje. Prof. Teržanovi dolgujem veliko, predvsem mentorstvo ter tisto »brco«, ki je bila potrebna, da sem študij in arheološko pot tudi nadaljevala. Moj entuziazem je krotila z veliko rdečega črnila, oblikovanega v koristne nasvete in modra navodila. Oseba v grobu 2 z najdišča Grofove njive pri Drnovem je s svojo okamnelo prisotnostjo in nemo dušo name naredila tak vtis, da nisem več zmogla zapisati »oseba iz groba 2« – zdelo se je čisto premalo osebno – temveč le *gospa z uhani*. Ob tem se je Teržanovi zapisalo: »Daša, nisi pravljíčarka!« in ta opazka me od takrat spremlja ob vsakem znanstvenem zapisu, ki ga poskušam izžeti izpod blazinic prstov; daje mi okvir razuma in me vrača v kalup objektivnosti. Za to sem dragi prof. Teržanovi neizmerno hvaležna, duhu gospe z uhani pa za neusahljivo željo po vpogledu v dejansko življenje ljudi v preteklosti ter nujno po razumevanju njihovih izbir.

Namen prispevka je predstaviti pridatke osebe iz groba 2 z najdišča Grofove njive pri Drnovem,

**Abstract:** The article discusses Grave 2 from a Hallstatt-period burial mound at Grofove njive near Drnovo (Dolenjska region, Slovenia). In the first part, it offers a description of the wider context of the site that yielded a small hamlet and also other graves in the mound. The second part presents the grave goods with special attention paid to six cylindrical earrings. The grave is important in that it provides the exact position of the earrings on the deceased woman, which allows us to reconstruct the way in which they were worn. The final part presents the options and the arguments for the fashion of wearing multiple earrings on one ear.

**Keywords:** Early Iron Age, Dolenjska, Grofove njive near Drnovo, jewellery, cylindrical earrings, reconstruction

predvsem valjaste uhane (sl. 3; tudi Pavlovič 2014, 495–497, sl. 28.6–7) in njihovo lego ob pokojnici (sl. 4).

V dolenjski halštatski skupini niti pridatki niti njihova sestava ne delajo tega groba izjemnega. Lahko bi celo rekla, da je precej standarden ženski grob iz tistega časa in prostora. Kar ga dela izjemnega, sta kot prvo širši kontekst in kot drugo relativno dobra ohranjenost okostja ter sodobna dokumentacija in analize. Grob 2 je bil odkrit v gomili skupaj še z vsaj tremi ohranjenimi grobovi v bližini nižinske, nezavarovane, manjše naselbine (sl. 1). Na najdišču Grofove njive imamo opraviti z manjšo, verjetno ruralno skupnostjo, ki je živel v lesenih hišah ter pokopavala svoje člane v bližnji gomili. Ta skupnost je predstavljala svojevrsten, v Sloveniji zelo slabo poznan antipod tistim, ki so bivali na močno utrjenih višje ležečih gradiščih. Kljub temu da je bila gospa z uhani najverjetneje pripadnica skupnosti, ki je zagotavljala eksistenčno zaledje vojaški eliti z gradišč, se njena posmrtna oprava v kvaliteti ali strukturi ne razlikuje od tistih gospe, pokopanih v gomilah ob velikih centrih, kot so Magdalenska gora, Vir pri Stični, Vače, Libna in drugih.

Prodnata podlaga najdišča je ohranila skelet, previdnost raziskovalcev pa natančno lego pridatkov. Uhani gospe iz groba 2 so eni redkih, pri katerih sta lega na ušesu in odnos med več uhani na enem uhlju natančno zabeležena (sl. 4). Čeprav se zdi, da nam je lega uhanov

popolnoma jasna, pa se je izkazalo, da so nekatere Dolenjke valjaste uhanе nosile nekoliko drugače.

Cilj prispevka je predstaviti možnost, kako je *gospa z uhan* nosila valjaste uhanе, preveriti realnosti in argumente tega načina pripenjanja ter podati ilustrirano ponazoritev nošnje valjastih uhanov (sl. 10). Ta doprinos k poznavanju prazgodovinske mode prav tako odpira večno vprašanje, ali je moda le izbira estetike ali tudi identitete in pripadnosti.

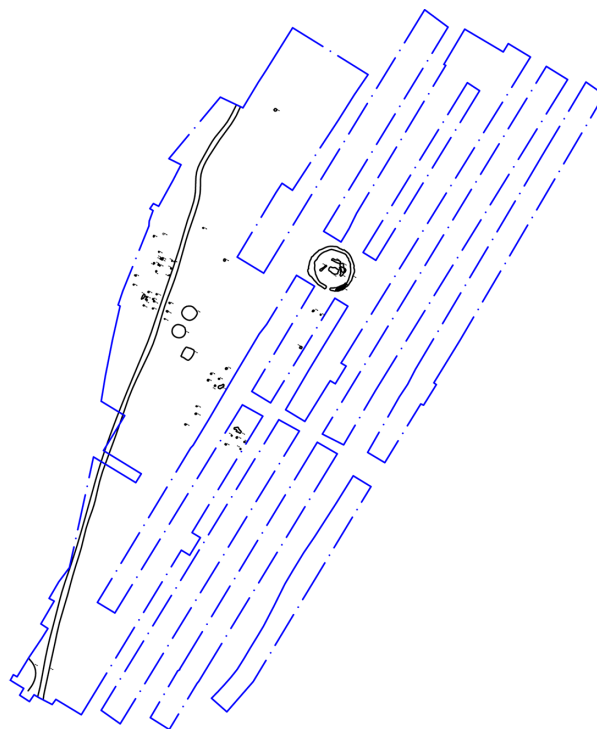
## O najdišču in odkritju

Arheološko najdišče je bilo odkrito pri terenskih pregledih v letih 1998 do 2000, pred začetkom izgradnje dolenskega odseka avtocestnega križa Slovenije.<sup>1</sup> Pozornost je pritegnilo veliko antičnih najdb, kar zaradi bližine Neviodunuma ne preseneča.

V letu 2003 so potekala zaščitna arheološka izkopavanja na območju današnje cestninske postaje Dob in njenih spremljevalnih objektov v bližini Drnovega pri Krškem.<sup>2</sup> Najdišče je bilo poimenovano Grofove njive pri Drnovem.<sup>3</sup> Leži na področju, kjer se njivske površine razprostirajo že dolgo časa. Toponim izpričuje, da je to območje nekdanje pripadalo agrarnemu zaledju graščine Šrajbarski turn ali Turn pri Krškem, ki so ji 300 let gospodovali grofje Auerspergi s Turjaka (Stopar 1987, 197).

Nepričakovano so bile odkrite ostaline iz prazgodovine. Te kažejo, da je na raziskanem območju obstajala nižinska neutrnjena naselbina s štirimi objekti, tremi velikimi jamami ali silosi in drugimi manjšimi strukturami, ki so bile razporejene vzhodno in zahodno od istočasne poti (sl. 1). Približno 35 m severovzhodno od naselbine je ležalo sočasno grobišče. Tako analiza drobnega gradiva iz naselbine in pridatkov v grobovih (Pavlovič 2007, 39, 75) kot radiokarbonsko datiranje (ista 2014, 499–504) kaže, da sta naselbina in grobišče iz starejše železne dobe, iz 6. ali 5. stoletja pr. n. št. Umeščamo ju v certoški horizont oziroma stopnjo Ha D2/D3.<sup>4</sup>

Naselbino so tvorili štiri pravokotni objekti in tri okrogle jame, ki so ležali na vzhodni in zahodni strani



Slika 1. Načrt najdišča (Pavlovič 2014, sl. 28.2).

poti (sl. 1), oziroma s prodniki in kamni tlakovane ceste, široke do 1,1 m. Pot je bila usmerjena sever–jug, na severnem delu najdišča pa je zavila nekoliko proti vzhodu, tako da je vodila proti Libni (Pavlovič 2014, 491, sl. 28.1). Odkrita je bila na celotnem najdišču, in sicer v dolžini 210 m. V presekih je bila dokumentirana še naslednjih 92 m, skupaj torej 302 m.

Pravokotni objekti so bili določeni na podlagi jam za stojke strešne konstrukcije (Črešnar 2007; Dular 2008). Vsi štirje so zavzemali površino med 20 m<sup>2</sup> in 25 m<sup>2</sup>, dolgi med 6,9 m in 5,3 m ter široki med 4,9 m in 3,2 m. Ob njih so bile na zunanji strani manjše jame, najverjetneje odpadne. Posamezne manjše jame so bile verjetno ostanki manjših objektov ali nekakšnih ograd. V večjem delu naselbine je bila še ohranjena hordna površina, na kateri so bili odkriti posamezni manjši odlomki prazgodovinske keramike, drobcji oglja ter manjši kosi hišnega lepa.

Vzhodno od poti so bile odkrite tri velike in globoke jame z okroglim tlorisom s premerom med 2,7 m in 4,9 m ter globino do 3,5 m, razen pri eni, ki je imela v zgornjem delu pravokoten tloris. Zapolnjevale so se postopoma v več fazah. Zgornji del je bil zapolnjen z različnim, verjetno odpadnim materialom, ki je vseboval veliko hišnega lepa, nekaj oglja in tudi odlomke prazgodovinske lončenine. Namembnost teh jam ni povsem jasna, verjetno pa gre za nekakšne silose za prezimitev vrtnin ali žit. V neposredni bližini dveh

1 Djurić, B., G. Tica 2000, *Poročilo o rezultatih arheološkega pregleda na potencialnem najdišču Grofove njive pri Drnovem*. – Neobjavljeno poročilo, Ljubljana.

2 Klasinc, R., B. Štular 2003, *Končno poročilo izkopavanj na Grofovih njivah pri Drnovem*. – Neobjavljeno poročilo, Ljubljana.

3 Tudi Grofove njive pri Veliki vasi (Djurić 2003, 143).

4 Ovrednotenje in interpretacija odkritega je bilo del moje diplomske naloge (Pavlovič 2007) pod mentorstvom akad. zasl. prof. dr. Bibe Teržan. Posameznosti tega najdišča so bile že objavljene (Djurić 2003, 143; Pavlovič 2014); temeljna objava najdišča v celoti je načrtovana.



Slika 2. Izbrani pridatki v grobu 2 z Grofovih njiv pri Drnovem, brez valjastih uhanov. Simbolno je čez nanožnici položena certoška fibula, čeprav je bila v resnici trakasta dolgonoga fibula, ki je vidna na levem delu fotografije (foto: B. Podvršič).

jam je bil odkrit skupek semen, izluščenih iz plev,<sup>5</sup> ki pripadajo podvrsti prosa – tipska podvrsta *P. miliaceum* ssp. *miliaceum* (Jogan 2003)<sup>6</sup>.

Grobišče se je razprostiralo 35 m severovzhodno od istočasnega naselja in 40 m od poti (sl. 1). Na njem so bili ohranjeni štiri grobovi s petimi pokopi, linearna vkopana struktura, ki je najverjetneje tudi ostanek groba, vendar močno uničenega, ter obodni jarek okrogle oblike s prekinitvijo na južnem delu (Pavlovič 2014, 493, sl. 28.3).

Glede na ohranjene ostanke predvidevamo, da so bili grobovi prekriti z zemljeno gomilo, obdano z obodnim jarkom, vendar je bila zaradi agrarnih aktivnosti uničena.

Najboljše ohranjen in tudi najbogatejši je bil grob 2, ki ga v tem prispevku podrobneje predstavljamo.

### Grob gospa z uhani

Grob 2 je od centralnega groba 4 oddaljen 0,9 m proti severovzhodu, usmerjen v smeri sever–jug. Pripadal je



Slika 3. Valjasti uhani iz groba 2 na Grofovih njivah pri Drnovem, odkriti med izkopavanji (foto: N. Grum).

ženski, stari med 45 in 60 let,<sup>7</sup> ki je bila vanj položena na hrbet, v iztegnjeni legi ter z glavo, obrnjeno proti jugu. Pokojnici so desno uho krasili trije valjasti uhani, uhani levega ušesa so bili v zemljeni grudi odkriti naknadno, na prsi je imela položeni dve narebreni nanožnici, 51 modrih koleščkastih jagod, eno majhno jantarno jagodo ter trakasto fibulo.

<sup>5</sup> Vzorec št. 144.

<sup>6</sup> Jogan, N. 2003, *Najdba ostankov rastlinskega semena z nabajališča pri Grofovih njivah*. – Neobjavljeno poročilo, Ljubljana.

<sup>7</sup> Antropološko analizo je opravil dr. sc. Mario Novak (Institut za antropologiju, Zagreb, Hrvaška). Mario Novak je bil del terenske ekipe na Grofovih njivah poleti 2003. Njegovo poročilo je del terenske dokumentacije in končnega poročila najdišča.





Slika 4. Gospa z uhani. Grob 2 z Grofovih njiv pri Drnovem. Pogled proti jugu  
(foto: terenska dokumentacija,<sup>8</sup> TICA System d. o. o.).

Ob desno koleno je bila postavljena plitka skledica, blizu levega boka keramično vretence, ob stopala na levo stran pa še odlomka certoške in trakaste fibule, keramično vretence, skodela s presegajočim ročajem in majhna posodica (sl. 2–3). Grob je bil deloma poškodovan z mlajšim grobom 3 (Pavlovič 2014, 492, sl. 28.3).

#### *Pridatki v grobu 2 z Grofovih njiv pri Drnovem*

Odlomek loka fibule pripada skupini certoških fibul z rebrom na loku in na prehodu v nogo oziroma certoškimi fibulam V. vrste po Teržanovi (Pavlovič 2014, sl. 28.7: 20). Pojavljala se je na celotnem področju med Padom, Donavo in centralnim Balkanom. V uporabo naj bi prišla v začetku 5. stoletja pr. n. št. Pogostokrat jo najdemo skupaj s kačastimi in drobnimi trortastimi fibulami. Svoj vrhunec je doživela v prvi polovici 5. stoletja pr. n. št. Bila je del ženske noše, le redko je med inventarjem moških grobov (Teržan 1976, 353). Datacijo v zgodnji certoški horizont dolenske skupine potrjujejo najdbe iz Stične, npr. iz gomile 48, grob 99 in grob 121 (Gabrovec 2006, 71, T. 56).

<sup>8</sup> *Grofove njive pri Drnovem. Terenska dokumentacija* (do nadaljnega v hrambi Tica Sistemi d. o. o.).

Ena v celoti ohranjena in noga druge fibule pripadeta skupini dolgonogih trakastih fibul z mrežastim ornamentom (Pavlovič 2014, sl. 28.7: 22). Pojavljala se je od doline reke Adiže do Save (Nascimbene 2009, sl. 26; Teržan, Trampuž 1973, sl. 4.2). V primerjavi s certoško fibulo V. vrste je območje pojavljanja te fibule nekoliko manjše in lepo zamejeno. Pri zgoraj obravnavani fibuli je izstopalo področje dolenske skupine, tu pa sta izrazitejši dve območji, in sicer Dolenjska in Posočje, pri čemer se zdi, da je bila morda nekoliko bolj priljubljena v Posočju. Na grobišču Grofove njive so bile najdene tri. Ena je bila v grobu 1 in je edina fibula v tem dvojnem grobu, drugi dve sta bili v ženskem grobu 2.

Fibule tega tipa najdemo najbližje v gomilah na najdiščih Rovišče, Brezje in Šmarjeta ter v Novem mestu, na Dobrniču in Magdalenski gori (Nascimbene 2009, T. 10 in tam citirana literatura). Vzhodneje teh fibul ne poznajo, zaradi česar Grofove njive predstavljajo skrajno vzhodno točko uporabe fibule tega tipa. Predvsem se pojavljajo v certoškem horizontu (Gabrovec 1987, 58, 67).

V vseh pogledih je izjema Most na Soči, kjer je bilo najdeno največje število fibul tega tipa, pojavlja pa se

tako v preprostejših kot tudi v bogatejših grobovih, kot sta grobova 1484 in 1496 (Teržan et al. 1984, T. 137–138). Lahko bi govorili celo o nekakšnem centru te fibule, saj ni bila na nobenem najdišču znotraj Slovenije tako številčna kot prav tu.

*Gospa z uhani* sta bili na prsi položeni dve masivni narebreni nanožnici ovalnega preseka (sl. 3–4; Pavlovič 2014, sl. 28.7: 23–24). Stikajoče rebro<sup>9</sup> sta imeli okrašeni z vrezanimi cikcak linijami. Podobne nanožnice so bile odkrite tudi na Brezju, v Boštanju, na Libni, Rovišču, Šmarjeti, Čadražah, v Novem mestu ter na Rojah pri Trebelnem (Grahek 2004, 148). Ponovno gre za značilen nakit certoškega horizonta, kar je dobro vidno v pridatkih sodobno izkopane gomile Mačkovec pri Novem mestu, npr. v grobovih 5 in 8 (Udovc 2009, 24, 48–51, 60–63).

Obročast nakit spada med najpogostejše pridatke v ženskih grobovih. S »popolnim« obročastim nakitom, ki je bil na podlagi najdb z grobišč Podzemlja, Stične, Vač, Dolenjskih toplic in Magdalenske gore opredeljen z vsaj enim parom zapestnic in vsaj enim parom nanožnic, je Teržanova določila »popolno« opravo odrasle ženske, morda matere ali poročene ženske (Teržan 1985, 83). Ker so nanožnice vedno pridane le v najbogatejših grobovih odraslih žensk (ista 1985, 88, sl. 11), bi morda lahko žensko v grobu 2, ki sta ji bili pridani nanožnici, skupaj z uhani, fibulami, nizom steklenih in jantarnih jagod, vretenci, vendar brez zapestnic, še vedno uvrstili med premožnejše matere oziroma poročene ženske.

Zanimivo je, da se nanožnici nista nahajali na pričakovanem mestu, na nogah, temveč sta bili položeni na prsi pokojnice ter speti<sup>10</sup> s trakasto fibulo. Na podoben način so bili na primer pridani tudi fibula ter zapestnici iz groba 11 gomile V iz Novega mesta (Križ 2000, 17, 94). Na fenomen dodajanja nakita pokojnici, ki ne predstavlja del noše, temveč je dodan naknadno, na primer v mošnjčku, sta opozorila tudi Mitja Guštin in Borut Križ, predvsem na primeru groba 4 gomile 30 z Ivanca pri Družinski vasi (Guštin, Križ 2007, 491). V tem smislu lahko razumemo tudi pridani nanožnici s fibulo in nizom steklenih jagod na oprsje pokojnice.

Po njenem oprsju je bilo raztresenih 51 majhnih, modrih, koleščkastih jagod in ena zelo majhna jantar na (sl. 2; Pavlovič 2014, sl. 28.7: 18–19). Verjetno so bile nanizane v ogrlico, kar nakazuje skupina jagod, kjer so bile odkrite tesno ena ob drugi (sl. 4). Ta vrsta

jagod je ena najpogostejših, saj so bile verjetno zaradi preproste izdelave dosegljive marsikateri Dolenjki tistega časa.

Jagode so v grobove pridajali skozi celotno halštatsko obdobje, a se je njihovo število v certoškem horizontu močno povečalo. Pojavili so se tudi novi tipi ter barvne kombinacije, kar morda kaže na obstoj lokalnih delavnic (Kunter 1995, 356).

Ob noge so ji kot popotnico pridali še dve keramični vretenci ter tri posode (sl. 3; Pavlovič 2014, sl. 28.7: 10–12). Ob desnem kolenu je ležala razmeroma plitka posoda z rahlo izvihanim ustjem, z usločenim vratom in ubočenim dnom. Izdelana je fino, lepo in bi bila lahko namenjena serviranju hrane. Najbližja podobna posoda je bila najdena na Libni v Volčanskovi gomili v grobu PP (Guštin 1976, T. 43: pp 3), vendar z nekoliko višjim vratom.

Ob stopala je bila položena skodela s presesegajočim ročajem in precej veliko prostornino. Površini sta gladki in premazani s črnim premazom. Ramena so okrašena s snopi vertikalnih drobnih kanelur, ročaj pa z dvema plastičnima živalskima glavicama. Tovrstne skodele zasledimo na skoraj vseh dolenjskih najdiščih. Najpogostejše so prav v kačastem in certoškem horizontu (Dular 1982, 64–65). Skodela je zanimiva zlasti zaradi okrasa živalskih glavic (Dular, A. 1978; Kovačević 2008, 64–65).

Poleg večje skodele je bila ob stopala položena še majhna prostoročno izdelana kroglasta posodica z vbočenim dnom in uvitim ustjem, ki jo lahko preprosto držimo v dlani. Posodice tega tipa so dokaj pogoste. Kar nekaj jih je bilo odkritih na Libni, na primer v Špilerjevi gomili I in II, Glogovškovi gomili I in II in v Volčanskovi gomili (Guštin 1976, T. 4: 12; 7: 6; 23: 10; 25: 9; 29: 3; 32: 15; 34: 14; 37: 5). Poznajo jih najdišča šmarješkega kompleksa (Dular, A. 1991, T. 2: 19; 32: 8; 38: 6), novomeške nekropole (Knez 1986, T. 1: 5; 2: 14; 3: 14; 10: 9; 11: 2; 48: 5, 11, 23; 51: 3, 4; Križ 1997, T. 26, grob III/2: 2; T. 48: 2) in Magdalenska gora (Tecco Hvala et al. 2004, T. 55: 12). Časovni razpon takih in podobnih malih posodic je precej velik, saj je izdelava preprosta in oblika osnovna.

## Valjasti uhani

Gospa iz groba 2 je nosila šest valjastih uhanov. Izdelani so bili iz tanke, bronaste pločevine s trnom oziroma kaveljčkom, ki se zatika v majhno luknjico na drugi strani kvadratne pločevine (sl. 3, 5). Premeri treh uhanov najdenih ob pokojnici so 1,4, 1,2 in 1,1 cm, širine

9 To rebro je bilo stikajoče le na videz, saj nanožnici nista bili nikoli razklenjeni.

10 Lok fibule je bil odkrit nad nanožnicama, igla pa pod njima, zato sklepamo, da sta bili na nek način speti.



pa 2,1 in 2,2 cm. Okrašeni so bili z ornamentom iztolčenih pik in bunčic (večje in izrazitejše pike). Motiv je na vseh skoraj enak. Osrednji prostor je uokvirjen z več linijami iztolčenih pik, med katerimi je linija iztolčenih bunčic. V sredini je mrežast ornament iz linij iztolčenih pik, med katerimi so vitice (Pavlovič 2014, sl. 28.7: 15–17).

#### *Uhani desnega ušesa*

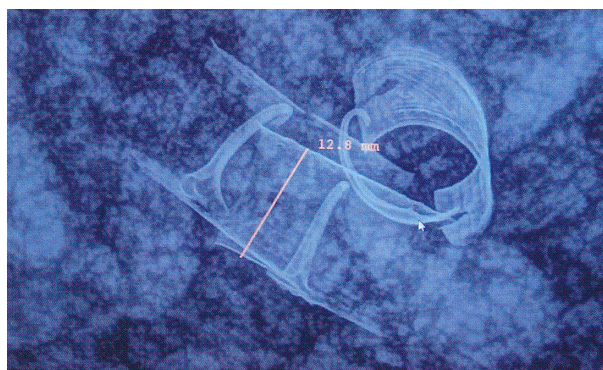
Uhani desnega ušesa pokojnice iz groba 2 na Grofovih njivah so bili odkriti med izkopavanji na terenu (sl. 4). Neprecenljiva vrednost tega odkritja je v tem, da so bile relativno dobro ohranjene kosti lobanje in ob njej je bila vidna jasna lega uhanov. Zanimivo je, da je pokojnica nosila na enem uhlju tri uhane naenkrat, in sicer tako, da so bili vdeti en v drugega kot da bi tvorili nekakšen ščit zunanjega roba školjke uhlja (sl. 10).

#### *Uhani levega ušesa<sup>11</sup>*

Lobanja pokojnice je bila poškodovana, tako da je zgornji del lobanje segal čez levo stran čeljusti. V preventivi, da lobanje ne bi poškodovali, je bila odstranjena skupaj z zemljeno grudo, ki jo je podpirala (poškodba lobanje in zemljena gruda sta vidni na sl. 4). Lobanja je bila z zemljeno grudo poslana na analizo na Univerzo v Bradfordu (Velika Britanija). Tam je bila zemljena gruda rentgensko slikana in na posnetku so odlično vidni še trije valjasti uhani (Splet 1).<sup>12</sup> Izvedli so mikro-izkopavanja zemljene grude pod mikroskopom, uhani pa so bili dokumentirani s 3D tehnologijo, imenovano MechScan (Büster et al. 2016, 32–36). Le-ta omogoča podrobno analizo okrasa ter virtualno spajanje zlomljenih delov uhanov (Splet 1: animacija).

Na 3D ter delno tudi na rentgenskem posnetku (sl. 5) je razvidno, da so bili uhani okrašeni zelo podobno kot uhani desnega ušesa, pri katerih je osrednji prostor preprečen s poševnimi linijami, med katerimi so vitice. Gospa z Grofovih njiv je torej nosila šest uhanov naenkrat, ki pa so bili vsi izdelani in okrašeni enako ter so tvorili komplet.

Rentgenski posnetek nam ponudi še zanimivejše informacije. Dva uhana sta bila še v originalni poziciji, tretji pa je bil nekoliko premaknjen (sl. 5). Vidno je, da so bili uhani, kot tisti na desnem ušesu, vdeti en v



Slika 5. Rentgenski posnetek uhanov levega ušesa (University of Bradford © Sonia O'Conner; po Büster et al. 2016, sl. 7).

drugega, tako da so tvorili nekakšen ščit zunanjemu robu uhlja. Na posnetku imamo tudi metrični podatek, na podlagi katerega vidimo, da so bili kaveljčki za pripnjanje med seboj oddaljeni cca. 1 cm. To je identična pozicija uhanov kot smo jo dokumentirali na najdišču ob sami pokojnici. Prav tako pa širina uhanov 2,1 ali 2,2 cm z luknjico za kaveljček na sredini, t.j. cca 1 cm od roba uhana, to tudi omogoča. Gospa je lahko imela na vsakem uhlju vsaj tri luknjice med seboj 1 cm oddaljene, če upoštevamo, da so bili uhani vdeti eden v drugega.

Jasno je, da so tisti, ki so pokojnico pripravili na pogreb, verjetno pa je bilo tako tudi v času njenega življenja, poskrbeli, da je nosila enake uhane na obeh ušesih ter na isti način. To dopušča sklepanje, da so bile simetrija, urejenost in estetika pomembne.

Valjasti uhani so pogost pridatek v ženskih grobovih na Dolenjskem. Analogij in primerjav je na Dolenjskem kar nekaj. Na najdišču Brezje pri Trebelnem so navedeni med grobnim inventarjem šestih grobov (Kromer 1959). Na najdiščih iz okolice Šmarjete oziroma Vinjega vrha so najdeni le štirje valjasti uhani v gomili IV iz grobišča Golobič. Grobne celote žal niso ohranjene, vendar so bile v isti gomili odkrite tudi čolničasta in dve certoški fibuli (Dular, A. 1991, T. 39: 8–11). Zanimivo je, da na najdiščih v Novem mestu ni bil odkrit noben valjast uhan, prav tako ne na Grofovih njivah najbližjem najdišču, Libni.

Trije uhani so v posamičnem grobu iz leta 1899 iz Roj pri Trebelnem, skupaj s kačasto fibulo, dvema trakastima certoškima fibulama, jantarno ogrlico, bronastim okovom, dvema votlima zapestnicama in dvema masivnima nanožnicama (Dular 2003, T. 29: 1–3). Dva sta bila odkrita tudi na plani nekropoli na Kavčevem hribu pri Suhadolah, in sicer v grobu 3 z dvema narebrenima nanožnicama, železnim šilom, tulasto

11 O odkritju uhanov levega uhlja me je prijazno seznanil dr. Matija Črešnar. Za obvestilo in fotografije iz laboratorija se mu najlepše zahvaljujem.

12 V okviru projekta ENTRANS (*Encounters and Transformations in Iron Age Europe*), katerega namen je bil preučevanje vpliva kulturnih kontaktov na bolj lokalnem nivoju posameznika, sorodstvenih skupin in rodbin s ciljem raziskovanja identitet kot bolj dinamičnih in slojevitih konstruktov.

sekiro, dvema nožema, železno pasno spono in sulično ostjo (Dular 2003, T. 90: 1–2).

Kot posamezne najdbe jih lahko najdemo na najdišču Hočevarjev vinograd v Čužnji vasi (Dular 2003, T. 16: 7) in na Martinovem britofu nad Zagorico pri Čatežu, sicer v gomili, vendar brez ohranjenih grobnih celot (isti 2003, T. 39: 5).

Uhani tega tipa so bili najbolj priljubljeni na Magdalenski gori, kjer jih najdemo v številnih grobovih, in sicer od enega do 25 v posameznem grobu (Tecco Hvala et. al 2004). Le-te je, skupaj z lasnimi obročki in drugimi uhani, tipološko razvrstila in ovrednotila Sneža Tecco Hvala (Tecco Hvala 2007). Po njeni razvrstitvi bi uhane z Grofovih njiv lahko umestili v tip 7 oziroma njegovo varianto 7a. Ta tip uhanov je razširjen skoraj izključno na področju Dolenjske. Na podlagi karte razprostranjenosti tega tipa (ista 2007, 483, sl. 5), vidimo, da so uhani z Grofovih njiv najvzhodnejši primerki.

Valjasti uhani tipa 7 po Tecco Hvala so vrhunec doživeli v certoškem horizontu (Gabrovec 1987, 68, 75; Tecco Hvala 2007, 486). S tem predstavljajo enega izmed priljubljenejših tipov uhanov dolenjske železne dobe.

## Način nošenja uhanov

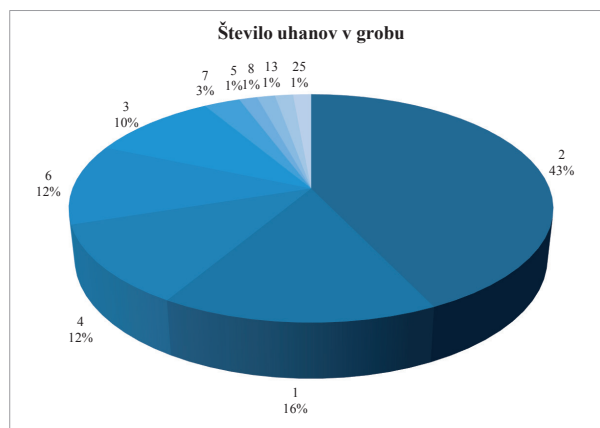
### Primerjave

Kot že omenjeno, bodisi zaradi slabe ohranjenosti kosti v železnodobnih grobovih Dolenjske bodisi zaradi načina izkopavanja, natančna lega uhanov in lasnih obročkov na ali ob glavi ni bila jasna, s tem pa nikoli zares pojasnjen način njihove nošnje. Prav tako ni bilo popolnoma jasno, če je bilo pokojnici pridano večje število uhanov ali je to del dejanske noše ali so bili nekateri le pridani, namenjeni nošnji v posmrtnem življenju.

Gospa z uhani z Grofovih njiv tako predstavlja redek arheološki dokaz, da so železnodobne Dolenjke gotovo nosile tudi več uhanov na enem ušesu hkrati ter na kakšen način so jih pripenjale.

Pri pregledu grobov z najdišč, kjer so ohranjeni bolj ali manj verodostojni podatki o prdatkih posameznih grobnih celot, je razvidno, da večje število uhanov ali lasnih obročkov ni redkost ali izjemnost. Zajeto je bilo 71 grobnih celot (239 uhanov oziroma lasnih obročkov) z najdišč Magdalenska gora – Preloge<sup>13</sup> in

<sup>13</sup> Gomila 2, grobovi 16, 24, 27, 39, 52, 47, 53–54, 63, 65–66, 84; gomila 4, grob 2; gomila 13, grobovi 24, 33–34, 36, 49, 65–66, 85, 87–88, 96–97, 117, 144, 152, 159–160, 163 (Tecco Hvala et al. 2004).



Slika 6. Število valjastih in trakastih uhanov ter lasnih obročkov v grobovih dolenjske halštatske skupine. Vključeno je bilo 71 grobnih celot (239 uhanov oziroma lasnih obročkov) (glej tu op. 9–15).

Voselca<sup>14</sup>, Roje pri Trebelnem<sup>15</sup>, Kavčev hrib pri Suhadolah<sup>16</sup>, Dolenjske Toplice<sup>16</sup>, Brezje pri Trebelnem<sup>17</sup>, Grofove njive pri Drnovem<sup>18</sup> in Stična<sup>19</sup>. Upoštevala sem skupke uhanov v posameznem grobu, kot jih avtorji podajajo v objavah, kljub temu, da ravno pri uhanih nekajkrat podatki niso zanesljivi. Videti je (sl. 6), da je na Dolenjskem prevladovalo nošenje dveh uhanov, to je na vsakem uhlju po en, in to kar v 43 % grobov. V 16 % grobov je bil le en uhan. Nošenje para ali posameznega uhana predstavlja tako 59 %, nošenje več kot enega uhana na posameznem uhlju pa je verjetno v kar 41 % grobov. Med temi se največkrat pojavljajo v grobu bodisi štiri (12 %) bodisi šest uhanov (12 %), nekoliko manjkrajt pa po trije (10 %). Pet (1 %), sedem (3 %), osem (1 %), trinajst (1 %) ali petindvajset (1 %) uhanov se pojavlja le izjemoma.

Glede na način nošnje, ki ga je izbrala gospa z uhani z Grofovih njiv, povprečno velik ženski uhelj omogoča nošnjo do štirih uhanov na enkrat z luknjicami za pripenjanje v razmiku do 1 cm. Na tej podlagi sklepam, da je bilo od tri do osem uhanov vedno nošenih v času pokopa in niso bili pridani v grob kot del popotnice. V tem smislu sta izjemi le grob 1 iz gomile 1 z Magdalenske gore – Voselca (Tecco Hvala et al. 2004, T. 127: 1–13), kjer je bilo trinajst uhanov, vendar podatki o

<sup>14</sup> Gomila 1, grob 1; gomila 2, grobovi 8–9, 12, 16, 19, 21 (Tecco Hvala et al. 2004).

<sup>15</sup> Grob I 1899 (Dular 2003).

<sup>16</sup> Gomila II, grobovi 2, 16, 30, 33, 39; gomila XI, grobova 8, 12 (Teržan 1976).

<sup>17</sup> Gomila I, grobova 19, 43; gomila VII, grobova 2, 36; gomila VIII, grobova 6, 26; gomila XIII, grobova 10, 22 (Kromer 1959).

<sup>18</sup> Grob 2 (Pavlovič 2014).

<sup>19</sup> Gomila 48, grobovi 105, 136, 138, 143, 147, 152–154, 156–157, 162–163, 167, 172, 178 (Gabrovec 2006).

grobni celoti niso zanesljivi oziroma so bili dodatki pomešani (ista 2004, 82) ter grob 117 iz gomile 13 s Prelog na Magdalenski gori (ista 2004, T. 105: 1–25), kjer jih je bilo petindvajset. Pri tem grobu so podatki o uhanih v tabeli označeni kot zanesljivi, vendar je v komentarju opisa razvidno, da je število uhanov problematično. Izkopavalec je zabeležil, da je bilo deset uhanov pridanih pokojnici ob desno koleno ter pri naštevanju pridatkov, ki so bili na skeletu ne omenja uhanov (ista 2004, 71).

Vprašljivo je ali petnajst uhanov, ki so inventarizirani kot del tega groba, temu res pripadajo, ali pa jih morda izkopavalec ni mogel natančno prešteti, predvsem, če upoštevamo možnost, da so bili pridani v mošnjičku in sprijeti v kepo.

Kljub temu je zanimivo, da lahko, na podlagi velikosti in okrasa, opazimo skupine, za katere verjamem, da predstavljajo komplete, ki jih je pokojnica nosila hkrati oziroma tudi če gre za različne grobne celote, so bili izdelani skupaj in kot komplet. Komplete bi pokojnica lahko menjala ob različnih priložnostih. Najbolj izstopajočih je šest uhanov, ki so okrašeni z živalmi. Vseh šest ima površino razdeljeno na štiri polja, v vsakem polju pa je upodobljena ista žival. Na štirih uhanih so to živali podobne divjim mačkam ali psom in so si med seboj zelo podobne (ista 2004, T. 105: 1–4). Na dveh uhanih, ki sta nekoliko manjša od zgornjih pa so upodobljeni zajčki (ista 2004, T. 105: 7–8). Komplet predstavlja tudi skupina šestih uhanov (ista 2004, T. 105: 17–22), ki so obrobjeni s pikicami in imajo na robovih po dve liniji bunčic, osrednje polje pa ima izbočene vzporedne linije. Prav tako šest uhanov (ista 2004, T. 105: 11–16) je okrašenih z linijo bunčic in cikcak linijo na robu ter osrednji prostor okrašen z izbočenimi debelejšimi črtami, med katerimi sta po dve liniji pikic. Pri pokojnici iz tega groba lahko torej izdvojim vsaj tri komplete po šest zelo podobno okrašenih uhanov.

Pomemben doprinos k razumevanju pomena večjega števila uhanov v grobovih pokojnic bo podrobna analiza celotnih oprav zgoraj upoštevanih grobnih celot ter njihova primerjava, v upanju, da bo mogoče razbrati razlike bodisi družbenega statusa bodisi starosti pokojnic glede na število pridanih uhanov. Tovrstna študija presega okvir tega prispevka, vsekakor pa ostaja izziv prihodnosti.

#### *Upodobitve*

O načinu nošenja uhanov nam nakazujejo tudi upodobitve žensk na situlski umetnosti. Problem je, da so ženske upodobljene neprimerljivo manjkrat kot moški ter v specifičnih okoliščinah. Natančnejše sklepanje



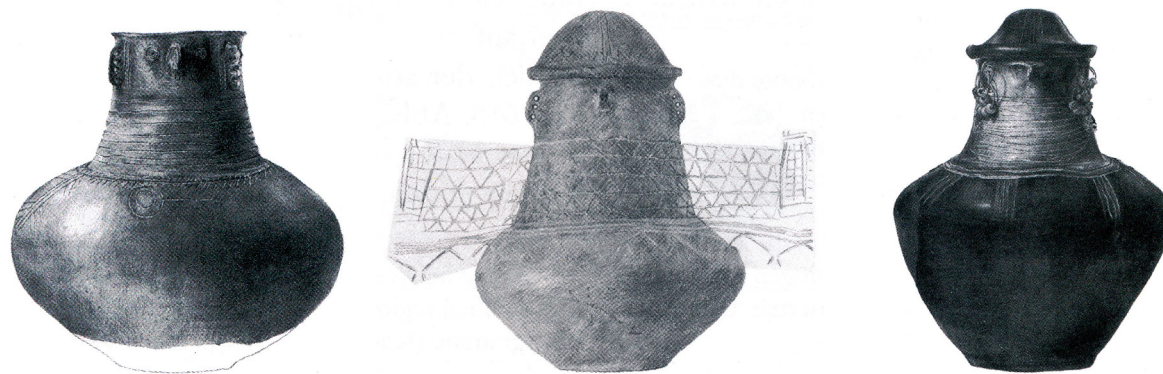
Slika 7. Risba ženske s situle z Vač  
(© Narodni muzej Slovenije, izris: I. Murgelj).

nam onemogoča tudi navada, da so ženske večinoma upodobljene z naglavno ruto.

Žal na magdalenskogorskih situlskih spomenikih glave plesalk ali niso ohranjene (Tecco Hvala et al. 2004, pril. 2) ali izpod naglavne rute ne kukajo uhani (ista 2004, pril. 4–5).

Drugače je na situli z Vač. Na njej sta upodobljeni dve ženski, ki sodelujeta na »simpoziju«. Obe se posvečata moškemu na prestolu, stojita in imata dolgo naglavno ruto. Pri predelu ušes izpod rute gleda nekaj, kar je verjetno naglavni nakit (sl. 7). Zaradi lege na upodobitvah, ni povsem jasno ali gre za uhane ali morda za priprave za urejanje kodrov in frizure (Lucke, Frey 1962, 15). Predmet je upodobljen podolgovato navpično in se na vsaki strani zaključuje s polkrogom. Morda je izdelovalec situle, zaradi specifične perspektive upodabljanja na posodi, na ta način poskušal





Slika 8. Obrazne žare pomorjanske kulture poznega halštatskega obdobja na območju severne in srednje Poljske (po Kneisel 2007, sl. 1: PL 1541; 2: PL 1618, 1616).

upodobiti valjasti uhan ali uhan. Polkrožna zaključka morda nakazuje votlost oziroma tulec, ki so ga v realnosti ustvarili valjasti uhani. Prečne črte na osrednjem delu pa morda nakazujejo več nanizanih uhanov na enem ušesu. Podobno sta pri vsaki ženski, razen tisti, ki rojeva, na znameniti situli Pieve d'Alpago (Belluno) v Italiji upodobljena pri predelu ušesa po dva krogca, katera povezuje blago ukrivljena linija (Gangemi et al. 2015, 114–115). Da gre morda za več raznolikih nanizanih uhanov je boljše vidno na upodobitvi žensk na situli iz Welzelacha na vzhodnem Tirolskem v današnji Avstriji (Lucke, Frey 1962, T. 76; shematsko tudi na sl. 3).

Čeprav se zdi, da izhaja slog in motivika situlskih spomenikov Dolenjske iz grške ali celo bližnjevzhodne umetnosti z etruščanskimi predelavami (Turk 2005, 14, 37), žal upodobitve v vladarskih palačah, na freskah v grobnicah (Roncalli 2000, 354–355, 357)<sup>20</sup> ali na reliefih sarkofagov (Rallo 2000, 130; Bruni 2000, 390)<sup>21</sup>, pa tudi ne na poslikani lončenini ali posodah v obliki ženskih glav (Harari 2000, 448–449) ter druge upodobitve žensk z uhani (Bonghi Jovino 2000, 161;<sup>22</sup> Bottini 2000,

203;<sup>23</sup> Maggiani 2000, 231;<sup>24</sup> Torelli 2000, 281, 283;<sup>25</sup> Minetti 2000, kat. št. 132, sl. 2<sup>26</sup>) etruščanskega miljeja, ne prikazujejo nošnje več uhanov na enem ušesu. V primerih, ki so mi bili dostopni, je vedno upodobljen po en uhan na mečici uhlja, navadno okrogel ali viseč.

V kontekstu nošenja več uhanov na enem uhlju so gotovo najbolj zgovorne obrazne žare, sicer Dolenjski precej oddaljene, pomorjanske kulture poznega halštatskega obdobja z območja severne in srednje Poljske. Obrazi žensk so sicer izdelani zelo shematsko, vendar pa so deli noše upodobljeni zelo natančno (Kneisel 2007). Uhlji so prav tako le nakazani, a imajo izdelane jasne predrtine za uhanne (sl. 8). Pojavljajo se od ene predrtine, do več manjših. Po tri na enem uhlju so pogoste, maksimalno število pa je štiri luknjice na enem uhlju (ista 2007, sl. 1–3). V nekaj primerih so ohranjeni tudi uhani. Na eni od njih (sl. 8, desno) so izdelane tri luknjice na enem uhlju in v vsako je vdeta žičnat okrogel uhan, na katerem je po več jagod in obeskov. Zelo zanimiv je tudi uhelj na žari z dvema vrstama uhanov. Spodnji uhan je žičnat z jagodo in tanko verižico ter obeskom, zgornji pa zglada kot da je narejen iz pločevine, podobno kot valjasti uhani Dolenjske in objema zgornji rob školjke uhlja (ista 2007, sl. 3: PL 375). Ta drugi uhan prikazuje nošenje uhanov kot je to razvidno pri gospe iz groba 2 z Grofovih njiv.

20 Prikazani so prizori plesalk na freskah v t. i. grobnici Levinj (Tarquinia) datirani v čas med leti 530 in 520 pr. n. št. in prizor z žensko v t. i. grobnici žonglerjev (Tarquinia). Vse imajo po en okrogel uhan na mečici uhlja.

21 Prva je fotografija detajla znanega sarkofaga zakoncev iz Cerveterija, datiranega v čas med leti 525 in 500 pr. n. št. Ženska upodobljena na sarkofagu ima vidne predrtine na mečicah uhljev. Druga je fotografija sarkofaga Larthije Seianti z grobišča Marcianella (Chiusi). Ženska je upodobljena z naglavno ruto, zapestnicami in narokvicami, gleda se v ogledalu, kot bi opazovala uhanne, vidne pod ruto. Ima po en uhan na uhlju. Značilni so viseči uhani s piramidalnim obeskom.

22 Časovno nekoliko oddaljeni fibuli z figuralnimi upodobitvami ljudi in živali iz t. i. Fornaci grobnic 363 in 365 z grobišča Santa Maria Capua Vetere, datirani okoli leta 770 pr. n. št. Obe sta izdelani v poznobronastodobni tradiciji. Tako osebe kot živali imajo po en uhan na uhlju, na vsakem uhanu pa je večje število obročkastih obeskov. Na fibuli iz grobnice št. 363 ima oseba uhan zgolj na enem uhlju.

23 Ženski keramičen doprni kip iz 4. st. pr. n. št. iz Ariccije. Lepo je viden par visečih uhanov s piramidalnim obeskom.

24 Apnenčasti nagrobni spomenik (*cippus*) z reliefnimi upodobitvami datiran med leti 490 in 480 pr. n. št., najverjetneje iz Chiusija. Upodobljene ženske imajo po en okrogel uhan na mečici uhlja.

25 Na obeh risbah so upodobljeni reliefi na zadnji strani bronastih ogledal. Nekatere ženske imajo okrogle ali viseče uhanne, vedno le v paru.

26 Žara s poveznjeno keramično glavo ženske. Žara je postavljena na kamnit prestol. Izvira z grobišča Macchiapiana, iz grobnice Sarteana. Datirana je med leti 630 in 620 pr. n. št. Na keramični glavi so ušesa jasno izdelana, narejene so luknjice za uhanne na mečicah, v kateri sta vdeta okrogla, žičnata, srebrna uhana.



Slika 9. Več nadetih uhanov okroglega preseka ter ženska s situle Providence (Kastelic 1965, 75).

Čeprav gre za geografsko precej oddaljeno analogijo, te obrazne žare jasno kažejo, da je bila nošnja več uhanov na enem ušesu razširjena in popularna, kljub temu da tega ne zasledimo npr. pri sredozemskih kulturah ter da je bil to morda vpliv na dolensko modo, ki ga je moč iskati predvsem proti severu Evrope.

Morda lahko v maniri kot nam jo prikazujejo obrazne žare iz Pomorjanskega razumemo tudi drugi tip naglavnega nakita, ki se pojavlja na situlskih spomenikih. To so verjetno trakasti ali morda žičnati uhani, ki so upodobljeni na primer pri ženskah na situli Providence (Lucke, Frey 1962, pril. 1; Turk 2005, sl. 33) ali situli iz Sanzena, na pasnih sponah z Brezja pri Trebelnem in iz Stične (Turk 2005, sl. 39, 42, 59). Izpod naglavne rute teh žensk gleda več koncentričnih polkrogov, razberemo lahko da gre za dva, tri ali več polkrogov. Lahko, da je bilo več trakastih uhanov, tako kot na omenjenih obraznih žarah (Kneisel 2007, sl. 3), vdetih v uhelj istočasno. Zaradi že omenjene značilne situlske perspektive ter lažje izdelave pa so morda številčnost nanizanih uhanov upodobili koncentrično in ne tako kot so bili realno videti (sl. 9).

### Rekonstrukcija

V članku je gotovo opaziti mojo prevzetost nad odkritjem gospe z uhani, saj se mi zdi, da z arheologijo intimneje kot do trenutka, ko si ženska nadene svoje uhane, v življenje železnodobnih ljudi pravzaprav ne moremo vstopiti. Zato je ob takih primerih ilustrirana rekonstrukcija pokojnice nujna (sl. 10), da se zavemo kako zelo podobni so nam bili prednamci ter kako brez domišljije je sodobna ženska moda. Podana rekonstrukcija in upodobitev gospe z uhani z Grofovih njiv temelji na podatkih iz njenega groba.



Slika 10. Ilustrirana upodobitev pokojnice iz groba 2 oziroma »gospe z uhani« z Grofovih njiv pri Drnovem. (izris: I. Murgelj).

### Namesto zaključka

Kaj točno pomeni ta številčnost uhanov, ni mogoče pojasniti z gotovostjo. Odgovor »na prvo žogo« bi bil, da je številčnost povezana s premoženjem pokojnice, vendar gospa z Grofovih njiv ni bila predstavnica elite takratne Dolenjske, a je vseeno imela kar šest uhanov, medtem ko drugi pridatki po številčnosti ne izstopajo. Zato ne verjamem, da je število uhanov vedno povezano z ekonomskim statusom pokojnice. V tem smislu nam morda več pove prav okras. Čeprav na uhanih prevladuje okras iztolčenih pik, bunčic, črt in vitic,

katerih pomen ali simbolizem, če je obstajal, je nemo-goče razumeti, pa se pojavljajo tudi stilizirane živali, med katerimi daleč prevladujejo upodobitve kuncev.<sup>27</sup>

Adrienne C. Frie (2017) si je v disertaciji zastavila raziskovalna vprašanja, povezana z odnosom človek-žival v železni dobi na Dolenjskem, med njimi: »V kakšnih kontekstih se upodobitve živali in arheozoološki ostanki pojavljajo ter ali se pojavljajo vzorci znotraj ali med temi konteksti? Obstajajo razlike v upodobitvah ali obravnavi določenih živali glede na vrsto? Ali so kateri od teh reprezentativnih artefaktov ali vrsta živali preferenčno asociirani z elitami ali katero drugo socialno skupino?« (Frie 2017, 16–20). Pokazala je, da se upodobitve kuncev pojavljajo predvsem na valjastih uhanih (14 primerov) in so tako povezane z žensko sfero. V treh primerih se pojavljajo na moških pasnih sponah ter enkrat na naključni najdbi gumba (ista 2017, 150–151). Kunci so tudi živali, ki so v likovnih upodobitvah Dolenjske izrazito bolj povezani z ženskami kot z moškimi. Kaj točno simbolizirajo, je težko pojasniti, imajo pa nekaj nenavadnih značilnosti v primerjavi z drugimi sesalci. Samice kuncev so izredno plodne in imajo lahko do štiri legla mladičev v letu. Poleg tega so zmožne superfetacije, procesa, pri katerem lahko samica nosi zarodke različnih starosti oziroma ponovno zanosi, ko že nosi zarodke. To njihovo lastnost omenjata že Herodot in Aristotel, gotovo pa so jo poznali tudi železnodobni Dolenjci (ista 2017, 341–343). Ker so podobe kuncev močno povezane z žensko sfero, se ponuja interpretacija, da ponazarjajo plodnost. Frieova interpretira kunce na pasnih sponah kot željo moških po hitrih nogah na lovu, saj se pojavljajo v lovskih scenah. Lahko pa bi tudi tu simbolizirali željo po kunčji plodnosti »pod pasom«.

Če se vrnemo k ženskam in valjastim uhanom, sta morda tako kot simbolika prevladujočih živali, upodobljenih na uhanih, tudi številčnost in nizanje uhanov povezana s plodnostjo, morda rodnostjo. Glede na to, da se uhani ne pojavljajo v grobovih otrok in deklic, le pri odraslih ženskah (ista 2017, 199), morda

ponazarjajo željo po večji plodnosti ali pa izkazujejo oz. poudarjajo število že rojenih otrok. Kljub špekulativnosti tovrstnih interpretacij je moč v tem duhu pojasniti številčnost uhanov tudi pri drugače skromnejših ali povprečnih pokopih, kot je grob gospe z uhani na Grofovih njivah.

Če povzamem, na prvi pogled grob »gospe z uhani« niti po sestavi niti po številčnosti pridatkov ne izstopa od večine ženskih pokopov dolenjske halštatske skupine na prehodu med 6. in 5. stoletjem pr. n. št., vendar ga vseeno nekatere podrobnosti delajo izredno zanimivega. Prva posebnost je gotovo, da je pokojnica živela v preprosti, nezavarovani, nižinski naselbini, ki je bila verjetno eno od naselij, ki so predstavljala nekakšno ruralno zaledje večjih utrjenih gradišč, kot je Libna. Druga zanimivost je, da ta grob predstavlja najvzhodnejšo točko, na kateri se pojavljajo dolgono-ge trakaste fibule z mrežastim okrasom, valjasti uhani pa so najvzhodnejši primerki situlske torevtike. Nena-zadnje, gospa z uhani predstavlja redek primer dobre ohranjenosti lege uhanov ob glavi in dokazuje nošenje več uhanov na enem uhlju. V sklopu tega je zanimivo tudi to, da ima manira nošenja več uhanov na enem uhlju primerjave bolj proti severu Evrope, za razliko od drugih zgledov, ki jih imajo Dolenjci v kulturah ob Sredozemskem morju.

Po popularnosti nošenja valjastih uhanov daleč prednjači Magdalenska gora s svojimi grobišči, celo do te mere, da se je Snežani Tecco Hvala zapisalo, da, ko vidimo valjasti uhan, naj se spomnimo na ženske Magdalenske gore (Tecco Hvala 2007, 490). Lahko tudi v gospe z Grofovih njiv vidimo na obronke Krakovskega gozda poročeno magdalenskogorsko žensko?

Ali je njena ekstravagantna noša uhanov materialni izraz njene družinske identitete, ki jo veže na nek drug kraj, ali je bila izraz želje po naklonjenosti bogov in boginj za večjo plodnost ali je z njimi sporočala le, da je ponosna mati številnih otrok, pa ostajajo ob njeni okamneli prezenci neodgovorjena vprašanja.

27 Evropski zajci (*Oryctolagus cuniculus*) so bili do antičnega obdobja geografsko zamejeni na območje Iberskega polotoka in današnje južne Francije. Na območju današnje Dolenjske so živeli le kunci (*Lepus sp.*) (Frie 2017, 150).



## Literatura/References

- BONGHI JOVINO, M. 2000, The Etruscan Expansion into Campania. – V/In: M. Torelli (ur./ed.), *The Etruscans*, Milano, 157–168.
- BOTTINI, A. 2000, The Etruscans and the Lands South of Campania. – V/In: M. Torelli (ur./ed.), *The Etruscans*, Milano, 197–204.
- BRUNI, S. 2000, Sculpture. – V/In: M. Torelli (ur./ed.), *The Etruscans*, Milano, 365–392.
- BÜSTER, L., I. ARMIT, A. EVANS, R. KERSHAW. 2016, Developing the 3D imaging of Iron Age art in ENTRANS Project. – V/In: I. Armit, H. Potrebica, M. Črešnar, P. Mason, L. Büster (ur./eds.), *Cultural Encounters in Iron Age Europe*. Archaeolingua, Series Minor 38, Budapest, 23–38.
- ČREŠNAR, M. 2007, Načini lesenih gradenj v času bronzne in starejše železne dobe v Sloveniji. – *Arheo* 24, 39–68.
- DJURIĆ, B. 2003, Grofove njive pri Veliki vasi. – V/In: D. Prešern (ur./ed.), *Zemlja pod vašimi nogami, Arheologija na avtocestah Slovenije, Vodnik po najdiščih*. Zbirka Dnevi evropske kulturne dediščine, Ljubljana, 143.
- DULAR, A. 1978, Okras živalskih glav na posodah halštatskega obdobja Slovenije. – *Arheološki vestnik* 29, 85–94.
- DULAR, A. 1991, *Prazgodovinska grobišča v okolici Vinjega vrha nad Belo cerkvijo / Die vorgeschichtlichen Nekropolen in der Umgebung von Vinji Vrh oberhalb von Bela Cerkev*. – Katalogi in monografije 26, Ljubljana.
- DULAR, J. 1982, *Halštatska keramika v Sloveniji / Die Grabkeramik der älteren Eisenzeit in Slowenien. Prispavek k proučevanju halštatske grobne keramike in lončarstva na Dolenjskem*. – Dela 1. razreda SAZU 23, Ljubljana.
- DULAR, J. 2003, *Halštatske nekropole Dolenjske / Die hallstattzeitlichen Nekropolen in Dolenjsko*. – Opera Instituti Archaeologici Sloveniae 6, Ljubljana.
- DULAR, J. 2008, Prazgodovinske lesne gradbene tehnike in njihova terminologija. – *Annales, Series historia et sociologia* 18, 2, 337–348.
- FRIE, A. C. 2017, *Cultural Constructions of Nature: Animal Representation and Use in Early Iron Age Southeastern Slovenia*. – Neobjavljena doktorska disertacija naloga / Unpublished PhD thesis, University of Wisconsin - Milwaukee.
- GABROVEC, S. 1987, Dolenjska grupa. – V/In: A. Benac (ur./ed.), *Praistorija jugoslavenskih zemalja V – Željezna doba*, Sarajevo, 29–119.
- GABROVEC, S. 2006, Stična II/1. *Gomile starejše železne dobe / Grabhügel aus der älteren Eisenzeit. Katalog*. – Katalogi in monografije 37, Ljubljana.
- GANGEMI, G., M. BASSETTI, D. VOLTOLINI (ur./eds.) 2015, *Le Signore dell'Alpago. Le necropoli preromana di »Pian de la Gnela« pieve d'Alpago (Belluno)*. – Treviso.
- GRAHEK, L. 2004, Halštatska gomila na Hribu v Metliki / A Hallstatt tumulus at Hrib in Metlika. – *Arheološki vestnik* 55, 111–206.
- GUŠTIN, M. 1976, *Libna*. – Posavski muzej Brežice 3, Brežice.
- GUŠTIN, M., B. KRIŽ 2007, Lady and her Attire. Reflections of Status and Cult in Grave 30/4 from Ivanec near Družinska vas. – V/In: M. Blečić, M. Črešnar, B. Hänsel, A. Hellmuth, E. Kaiser, C. Metzner Neelsick (ur./eds.), *Scripta Praehistorica in honorem Biba Teržan*. Situla 44, Ljubljana, 491–503.
- HARARI, M. 2000, Etruscan Painted Ware of the Classical and Hellenistic Period. – V/In: M. Torelli (ur./ed.), *The Etruscans*, Milano, 439–454.
- KASTELIC, J. 1965, *Situla Art. Ceremonial Bronzes of Ancient Europe*. – New York, Toronto, London.
- KNEZ, T. 1986, *Novo mesto I. Halštatski grobovi*. – Carniola Archaeologica I, Novo mesto.
- KNEISEL, J. 2007, Die gegürtete Frau – Versuch einer Trachtrekonstruktion. – V/In: M. Blečić, M. Črešnar, B. Hänsel, A. Hellmuth, E. Kaiser, C. Metzner Nebelsick (ur./eds.), *Scripta Praehistorica in honorem Biba Teržan*. Situla 44, Ljubljana, 583–596.
- KOVAČEVIĆ, S. 2008, Osvrt na strukturu i keramičku proizvodnju u kasnohalštatskog naselja u Zbelavi kod Varaždina / A Look at the Structure and Ceramic Production of the Late Hallstatt Settlement in Zbelava near Varaždin. – *Prilozi instituta za arheologiju u Zagrebu* 25/2008, 47–80.
- KRIŽ, B. 1997, *Novo mesto IV. Kapiteljska njiva. Gomila II in gomila III / Barrow II and Barrow III*. – Carniola Archaeologica IV, Novo mesto.
- KRIŽ, B. 2000, *Novo mesto V. Kapiteljska njiva. Gomila IV in gomila V / Barrow IV and Barrow V*. – Carniola Archaeologica V, Novo mesto.
- KROMER, K. 1959, *Brezje. Halštatske gomile z Brezj pri Trebelnem / Brezje. Hallstattische Hügelgräber aus Brezje bei Trebelno*. – Arheološki katalogi Slovenije 2, Ljubljana.
- KUNTER, K. 1995, Zur Verteilung späthallstattzeitlicher Glasperlen in Unterkrain. – *Marburger Studien zur Vor- und Frühgeschichte* 16, 353–371.
- LUCKE, W., O. H. FREY 1962, *Die Situla in Providence (Rhode Island). Ein Beitrag zur Situlenkunst des Osthallstattkreises*. – Römisch-Germanische Forschungen 26, Berlin.
- MAGGIANI, A. 2000, Republican Political Forms. – V/In: M. Torelli (ur./ed.), *The Etruscans*, Milano, 227–242.
- MINETTI, A. 2000, 132. Tomb of Sarteano. – V/In: M. Torelli (ur./ed.), *The Etruscans*, Milano, 583.
- NASCIMBENE, A. 2009, *Le Alpi Orientali nell'età del ferro (VII–V secolo a. C.)*. – Portogruaro.

- PAVLOVIČ, D. 2007, *Grofove njive pri Drnovem. Halštatskodobna naselbina in grobišče*. – Neobjavljena diplomska naloga / Unpublished thesis, Oddelek za arheologijo, Filozofska fakulteta Univerze v Ljubljani.
- PAVLOVIČ, D. 2014. Drново. – V/In: B. Teržan, M. Črešnar (ur./eds.), *Absolutno datiranje bronaste in železne dobe na Slovenskem / Absolute dating of the Bronze and Iron Ages in Slovenia*. Katalogi in monografije 40, Ljubljana, 491–504.
- RALLO, A. 2000, The Woman's Role. – V/In: M. Torelli (ur./ed.), *The Etruscans*, Milano, 131–140.
- RONCALLI, F. 2000, Painting. – V/In: M. Torelli (ur./ed.), *The Etruscans*, Milano, 345–364.
- STOPAR, I. 1987, *Gradovi na Slovenskem*. – Ljubljana.
- TECCO HVALA, S. 2007, Women from Magdalenska gora. – V/In: M. Blečić, M. Črešnar, B. Hänsel, A. Hellmuth, E. Kaiser, C. Metzner Nebelsick (ur./eds), *Scripta praehistorica in honorem Biba Teržan*. Situla 44, Ljubljana, 477–490.
- TECCO HVALA, S., J. DULAR, E. KOCUVAN 2004, *Železnodobne gomile na Magdalenski gori / Eisenzeitliche Grabhügel auf der Magdalenska gora*. – Katalogi in monografije 36, Ljubljana.
- TERŽAN, B. 1976, Certoška fibula / Certosafibel. – *Arheološki vestnik* 27, (1977), 317–536.
- TERŽAN, B. 1985, Poskus rekonstrukcije halštatske družbene strukture v dolenskem kulturnem krogu / Ein Rekonstruktionsversuch der Gesellschaftsstruktur im Dolenjsko-Kreis der Hallstattkultur. – *Arheološki vestnik* 36, 77–105.
- TERŽAN, B., F. LO SCHIAVO, N. TRAMPUŽ OREL 1984, *Most na Soči (S. Lucia) II. Szombathyjeva izkopavanja. Table / Die Ausgrabungen von J. Szombathy. Tafelband*. – Katalogi in monografije 23/2, Ljubljana.
- TERŽAN, B., N. TRAMPUŽ 1973, Prispevek h kronologiji svetolucijske skupine. – *Arheološki vestnik* 24, (1975), 416–460.
- TORELLI, M. 2000, Etruscan Religion. – V/In: M. Torelli (ur./ed.), *The Etruscans*, Milano, 273–290.
- TURK, P. 2005, *Podobe življenja in mita. Katalog arheološke razstave*. – Ljubljana.
- UDOVIČ, K. 2009, *Mačkovec pri Novem mestu*. – Zbirka Arheologija na avtocestah Slovenije 8, Ljubljana.

### Spletni viri/Web sources

Splet 1/Web 1: <http://entrans-arch.com/index.php/exhibition> (dostop/access, 6. 3. 2017).