

Razmislek o poznobronastodobnih skupnostih iz Ljubljane na podlagi njihovih pogrebnih običajev in noše

Considerations about the Late Bronze Age communities in Ljubljana as revealed by their funerary practices and attires

Brina Škvor Jernejčič

Univerza v Ljubljani, Filozofska fakulteta, Oddelek za arheologijo, Aškerčeva 2, 1000 Ljubljana; brina.skvorjernejcic@ff.uni-lj.si

Izvleček: Grobišče v Ljubljani je z reprezentativnim vzorcem več kot tristo izkopanih grobov eno ključnih najdišč za razumevanje skupnosti v osrednji Sloveniji v pozni bronasti in zgodnji železni dobi. Na podlagi analize pogrebnih običajev in posameznih noš, skupaj s kronološko in prostorsko analizo grobišča, lahko do neke mere sledimo stalnicam in spremembam skozi generacije. Na prehodu iz 2. v 1. tisočletje pr. n. št. je prišlo do sprememb v pogrebnih običajih, vendar le na vzhodni polovici ljubljanskega grobišča. Prav tako je opazna razlika v noši glede na posamezne skupine grobov. Na podlagi teh ugotovitev je podan poskus interpretacije družbene strukture skupnosti, ki je pokopavala na dvorišču SAZU v Ljubljani od 11. do 9. st. pr. n. št.

Ključne besede: Ljubljana – dvorišče SAZU, pozna bronasta doba, žarna grobišča, noša, pogrebni običaji, družbena struktura

V slavljenskem opusu del, v katerih je z raziskovanjem bronaste in železne dobe vseskozi ostajala zvesta prostoru jugovzhodnih Alp, ne manjkajo tista, ki zaobjemajo precej širša področja, od dežel v Sredozemlju, Baltiku, pa vse do stepskih predelov osrednje Azije. Kljub tej prostorski širini, v kateri se zrcali dovršen raziskovalni duh jubilatke, ostaja rdeča nit njenih razmišljanj tudi posameznik in prazgodovinski svet, ki ga je obdajal. Prav na podlagi analize noš – kazalcev spolnih, starostnih, imovinskih, družbenih in drugih razlik posameznikov – je poskušala v več razpravah podati rekonstrukcijo družbene strukture poznobronasto- in železnodobnih skupnosti na jugovzhodnoalpskem prostoru. Tudi v svojem pedagoškem delu je znala vedno znova poudariti pomen posameznega in celote v enem, torej posameznika na eni strani in družbe na drugi strani. Razmislek o pogrebnih običajih in noši poznobronastodobnih skupnosti iz Ljubljane, kot odrazu njihove identitete, izhaja prav iz te premise;

Abstract: With its representative sample of more than 300 excavated graves, the cemetery in Ljubljana is among the sites that are crucial in understanding the communities that inhabited central Slovenia in the Late Bronze and Early Iron Ages. Combining the analyses of funerary practices and individual attires with the chronological and spatial aspects of the cemetery allows us to trace the constants and the changes through the generations. Major changes in the funerary practices occurred in the transition from the 2nd to the 1st millennium BC, though they are restricted to the east half of the cemetery. At the same time, there are observable differences in the attire of the different groups of graves. Based on these observations, we propose an interpretation of the social structure of the community that buried its dead in the Ljubljana cemetery from the 11th to the 9th century BC.

Keywords: Ljubljana – dvorišče SAZU, Late Bronze Age, urn-fields, attire, funerary practices, social structure

kako s pomočjo raziskovanja »lokalnega« stremeti k razumevanju »globalnega«.

I.

Grobišče na dvorišču SAZU v Ljubljani je še dandanes eno ključnih najdišč za razumevanje skupnosti, ki so živele v osrednji Sloveniji v pozni bronasti¹ in zgodnji železni dobi. Z reprezentativnim vzorcem več kot tristo raziskanih grobov lahko na podlagi antropološke analize, analize grobnih pridatkov, njihovega sestava, noše in pogrebnih običajev, skupaj s kronološko in prostorsko analizo grobišča, do določene mere sledimo sosledju večim generacijam, pokopanih na istem prostoru znotraj grobišča. V prispevku so obravnavani

¹ Izraz poznobronastodoben uporabljam v smislu, kot ga je predlagal Stane Gabrovec in označuje stopnjo Ha B (Gabrovec 1988–1989, 120).

grobovi iz mlajšega žarnogrobišnega obdobja (Ha B), torej od sredine 11. do zadnje tretjine 9. st. pr. n. št., kar zaobjema približno osem generacij.

Že od prvih študij ljubljanskega grobišča so se avtorji ukvarjali s kronološkimi problemi in prostorsko ureditvijo grobišnega prostora. Na podlagi rezultatov izkopavanja in objav Franceta Starèta in Ivana Puša je Stane Gabrovec upravičeno sklepal, da se je grobišče skozi čas širilo iz najstarejšega dela na jugovzhodu izkopanega območja v smeri proti zahodu in severozahodu (Stare 1954; Puš 1971; Gabrovec 1973, 342). Šele ko je bil raziskan in objavljen tudi zahodni del grobišča na Gospoški ulici (Puš 1982), je postalo jasno, da sodijo najstarejši grobovi že v stopnjo Ha A oz. v starejšo fazo kulture žarnih grobišč (KŽG). Prvi je na to opozoril Ivan Puš, ki je žaro iz ljubljanskega groba 278 primerjal s podobnimi pitosi iz jamskega grobišča v Bezdanjači in posodo iz skeletnega pokopa pod gomilo v Smilčiču, ki sodijo v stopnji Bd C–D (Puš 1982, 175, op. 26; Drechsler Bižič 1979–1980, T. 5: 9; 22: 1; 28: 1; 35: 5; 38: 3; Batović 1983, 317, sl. 20: 27). V temeljnem pregledu pozne bronaste dobe na Slovenskem je Stane Gabrovec v starejšo fazo KŽG datiral še nekatere druge ljubljanske grobove, poleg groba 278 še grobove 2, 277 in 282 (Gabrovec 1983, 64–65, sl. 7: 2–4; isti 1988–1989, 118). Zaradi majhnega števila najzgodnejših pokopov in njihove lege na zahodni strani grobišča – na *prostoru kasnejših železnodobnih grobov* – se je zdela teza o diskontinuiteti iz starejše v mlajšo fazo KŽG upravičena (Gabrovec 1988–1989, 118; Turk 1996, 120, op. 155; Pare 1998, 340; Gabrovec 1999, 180). Na problematiko Gabrovčeve stopnje Ljubljana Ia, ki je potemtakem zaobjemala obdobje kar treh stoletij, je večkrat opozorila slavjenka (Teržan 1990, 22; ista 1995a, 330, Abb. 5). Prav tako je v svojih delih o začetku železne dobe in t. i. horizontu železnega nakita vedno znova utemeljevala zgodnejši začetek ljubljanske železnodobne skupine (Teržan 1987; ista 1990), kar se je nenazadnje potrdilo tudi z novimi raziskavami absolutne kronologije na Slovenskem (Teržan, Črešnar 2014).

Revizija ljubljanskega grobišča je pokazala, da lahko v najzgodnejših stopnjah grobišča – ločili smo ju na stopnji Ljubljana Ia 1 in Ia 2 (Bd D in Ha A) – datiramo več kot dvajset grobov (sl. 1; Škvor Jernejčič 2014b, 366–370).² Pomenljiva je predvsem ugotovitev, da so ti grobovi razporejeni po celotnem grobišču, še več, njihovo število na vzhodnem in zahodnem delu je približno enako (sl. 1). Na nekaterih predelih so grobovi ležali drug blizu drugega in tvorili manjše skupine, ki jih glede na zastopanost posameznih spolnih in starostnih

razredov lahko tolmačimo kot družine,³ ne gre pa izključiti možnosti, da vezi med temi posamezniki niso bile izključno sorodstvene. To je prišlo še bolj do izraza v stopnji Ha A, ko so se na področju že obstoječih skupin pojavili novi grobovi in so se prostorsko navezovali na starejše (Škvor Jernejčič 2014a, sl. 6.6).

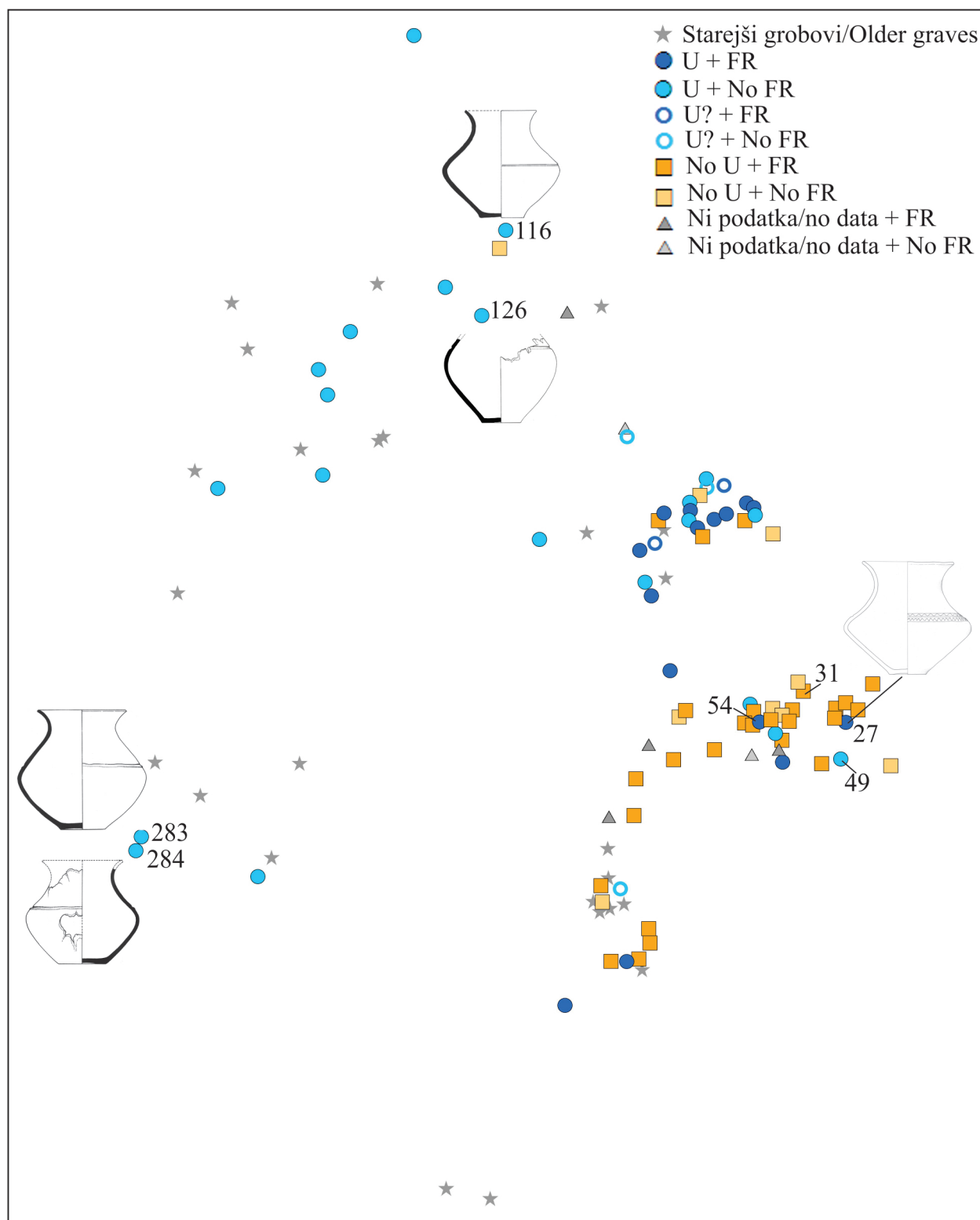
Pogrebni običaji so bili v zgodnji in starejši fazi KŽG enaki; gre za žarne grobove, ki so bili le redko označeni s kamnitimi obeležji. Sežgane kosti bo bile položene v žaro, le v nekaj grobovih pa tudi v grobno jamo. Poredkoma je bilo poleg žare v grobu tudi ostalo posodje, prav tako maloštevilni so bili tudi bronzasti pridatki. Pri tem velja opozoriti, da se v žarah, ki so najverjetneje – tako kot sama noša – kazale status pokojnega, kažejo osupljive podobnosti s posodami s severnokarpatskega prostora (Škvor Jernejčič 2014a, 242; ista *v tisku a*). Obe območji povezuje tudi način pokopa, torej žarni grobovi na planih grobiščih, še več, enake oblike žar s podobnim okrasom so bile uporabljene glede na starost in spol pokojnika, torej ne gre zgolj za pojav enakih oblik posod na dveh oddaljenih področjih, temveč tudi za podobnost v uporabi določenih predmetov v kontekstu pogrebnih socialnih praks. Ta ugotovitev vzbuja zanimanje še posebej zato, ker so novosti v obliki in okrasu keramičnega posodja povezane s pojavom žganega načina pokopa na jugovzhodnoalpskem področju in medrečju Save in Drave že konec srednje bronaste dobe (ista *v tisku a*).

II.

Zelo verjetno je, da so se že prazgodovinske skupnosti želele identificirati in se med seboj razlikovati ali si biti enake tudi v izbiri načina pokopa (npr. Teržan 2013, 856). Tako je na primer prav na podlagi razprostranjenosti skeletnega pokopa pod gomilo Stane Gabrovec zamejil dolensko halštatsko skupino (Gabrovec 1964–1965; isti 1966; isti 1987). Homogenost in individualnost starejšezelznodobnih skupin jugovzhodnoalpske halštatske kulture sta bili po njegovem mnenju razvidni prav iz načina pokopa, tudi iz strukture naselij in kronologije (isti 1999, 177). Pogrebni običaji pa niso bili in niso zgolj sredstvo za prikaz identitete posameznika in njegove

3 Ta predpostavka temelji predvsem na rezultatih antropološke analize, ki je pokazala, da je bilo na prostoru ene skupine pokopanih od dve do pet oseb, in sicer tako odraslih oseb moškega in/ali ženskega spola kot tudi otrok. Antropološko analizo sežganih kostnih ostan- kov je naredila Tatjana Tomazo Ravnik, za kar se ji na tem mestu najlepše zahvaljujem. Za podrobno analizo poskusa rekonstrukcije »družinskega drevesa« sedmih generacij na podlagi antropološke analize in stratigrafske lege grobov na žarnem grobišču Casinalbo v Italiji glej npr. Cardarelli et al. 2014.

2 Glej tudi Škvor Jernejčič 2014a, 196–212.

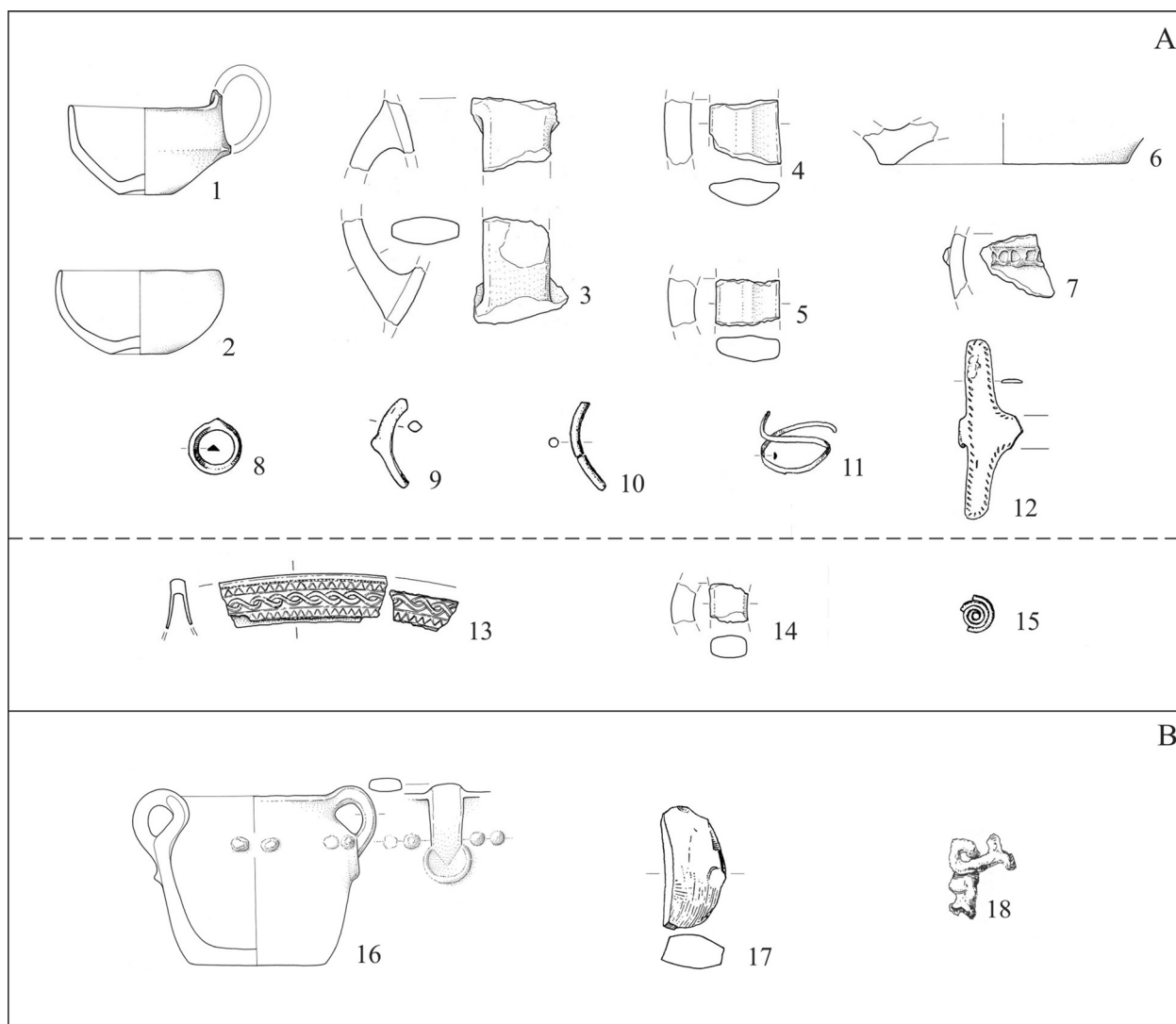


Slika 1. Tloris grobov na dvorišču SAZU v Ljubljani v stopnjah Ha A/B in Ha B oz. Ljubljana Ia 2/Ib in Ib glede na način pokopa ter razprostranjenost žar z bikoničnim trupom in lijakastim vratom ter okrasom vodoravne kanelure.

U = žara; FR = odlomki; No = brez.

skupnosti, ampak to identiteto aktivno tvorijo (Reimers 1999, 148). Namerna izbira načina pokopa, grobnih obeležij in pogrebnih običajev, ki so se odvijali pred, med in tudi dolgo po pokopu, so torej soustvarjali identiteto posameznika, kot tudi identiteto njegove družbe.

Analiza ljubljanskega grobišča je pokazala, da so obstajale razlike v pogrebnih običajih, grobnih obeležjih, prdatkih in nenazadnje noši med posameznimi skupinami, ki so svoje pokopavali na različnih predelih grobišča. Na prehodu stopenj Ha A2/B1 je prišlo



Slika 2. Dvorišče SAZU v Ljubljani. A – grob 31: 1–12 najdbe iz groba, 13–15 najdbe iz zasutja groba. B – grob 49 (1–7, 13, 14, 16 risbe Ida Murgelj; 8–12, 15, 17, 18 po Stare 1954). 1–7, 14, 16 M. = 1 : 4, 8–13, 15, 17, 18 M. = 1 : 2.

v pogrebnem obredju namreč do večjih sprememb, ki so se uveljavile predvsem v stopnji Ha B/Ljubljana Ib. Takrat se je število grobov bistveno povečalo, in to predvsem na vzhodnem delu grobišča (sl. 1, 10). Pojavili so se prvi žgani grobovi brez žare (sl. 2A),⁴ vendar le na vzhodni strani grobišča, ohranil se je tudi pokop v žari, kakršen je bil, kot rečeno, v uporabi že prej (sl. 1, 2B, 3–4; Škvor Jernejčič, Vinazza 2016, 46, tab. 1). Prav tako so se šele v grobovih iz stopnje Ha B prvič pojavili posamezni odlomki posod (sl. 2A: 3–7, 14; 4: 3–12). V grobem lahko ločimo med štirimi tipi pokopov:

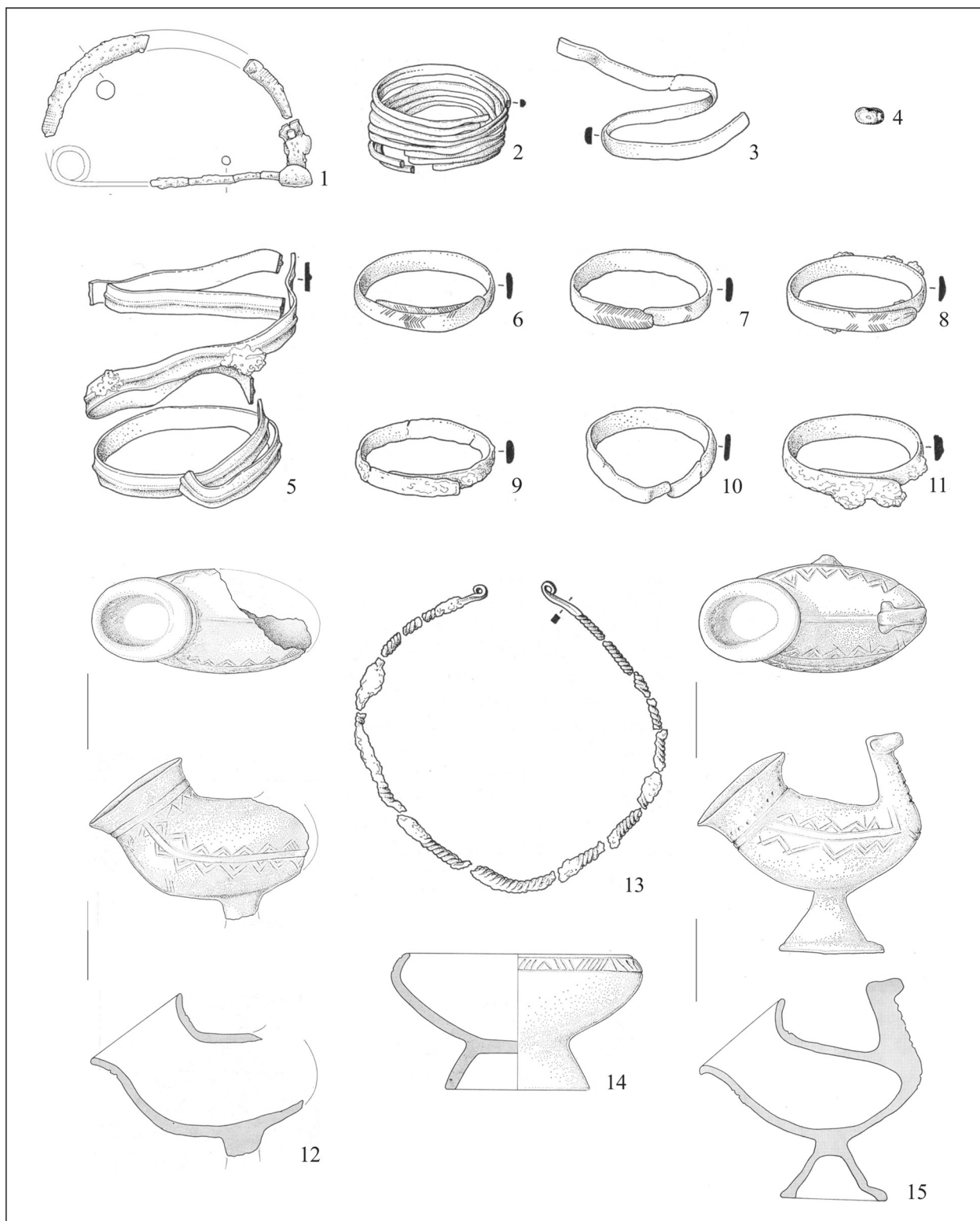
– pokopi z žaro brez odlomkov ostalih posod,⁵ ti se pojavijo skoraj na celotnem grobišču, na zahodni polovici pa prevladujejo (sl. 1 – svetlo modra barva);

- pokopi z žaro z odlomki ostalih posod, le iz vzhodne polovice grobišča (sl. 1 – temno modra barva);
- pokopi brez žare z odlomki ostalih posod (sl. 1 – temno oranžna barva);
- pokopi brez žare in brez odlomkov ostalih posod (sl. 1 – svetlo oranžna barva).

Da v primeru grobov brez žare in predvsem tistih z odlomki posod ne gre za posledico kasnejšega uničenja, lahko dobro ponazorimo z grobovi iz vzhodnega dela grobišča. Na istem prostoru so bili namreč izkopani tako grobovi s povsem ohranjeno žaro in grobovi brez nje. V grobovih z žaro in v njihovem zasutju pa so bili številni odlomki raznih posod (npr. grobova 27, 54; sl. 1, 3–4). Prav tako pa so bili v neposredni bližini izkopani tudi žarni grobovi, v katerih ni bilo odlomkov posod (npr. gr. 49; sl. 1, 2B). Nedaleč od njih so bili grobovi brez žare z odlomki posod (npr. gr. 31; sl. 1, 2A).

⁴ Nove risbe predmetov iz ljubljanskega grobišča so delo Ide Murgelj, za kar se ji na tem mestu najlepše zahvaljujem.

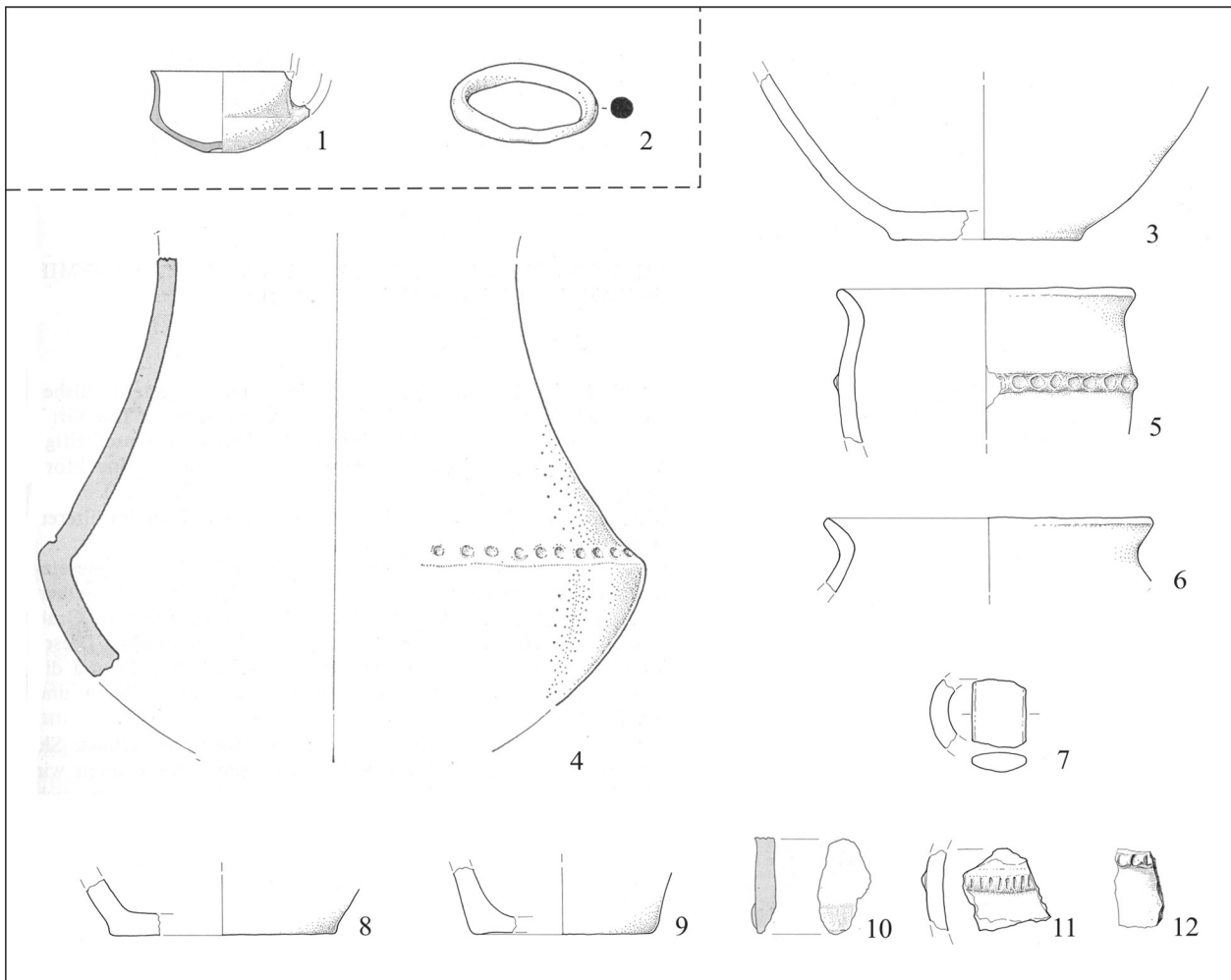
⁵ Pri analizi smo upoštevali odlomke, ki se pojavijo v posameznem grobu v številu tri in več.



Slika 3. Dvorišče SAZU v Ljubljani, grob 54, glej tudi sl. 4 (1 risba Ida Murgelj; 2–15 po Budja 1980).
1–11, 13 M. = 1 : 2, 12, 14, 15 M. = 1 : 4.

To ne izključuje dejstva, da so bili nekateri od grobov poškodovani, vendar ohranjenosti posameznih žar ali drugih posod ter odlomkov posod ne moremo pripisati samo posledici uničenja. Ob osrednji skupini na vzhodnem delu grobišča, ki smo jo pravkar predstavili, so bili tudi severno od nje, torej na severovzhodnem

delu, odkriti žarni pokopi in pokop brez žare, prisotnost odlomkov posod pa ni odvisna od obeh vrst pokopa (sl. 1). To nakazuje, da si odlomke posod lahko razlagamo kot ostanke obrednega razbijanja posod in pridajanja izbranih odlomkov bodisi v grobove bodisi v njihovo zasutje. Še en argument več v prid tezi, da gre



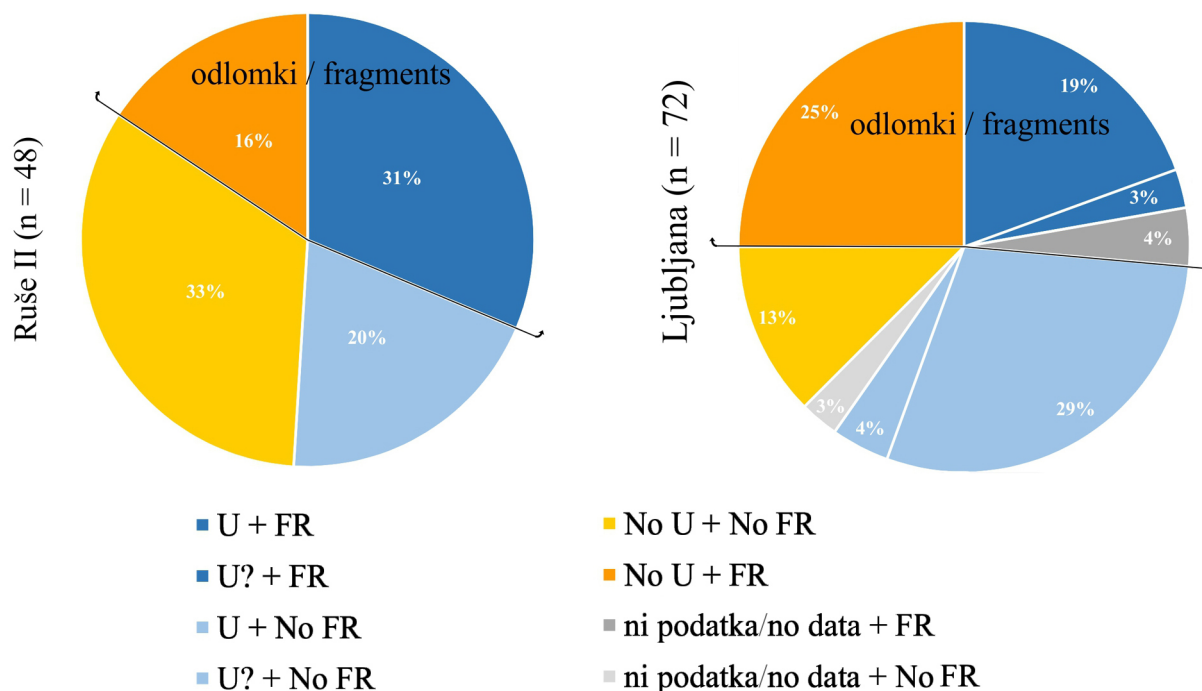
Slika 4. Dvorišče SAZU v Ljubljani, grob 54, glej tudi sl. 3. 1, 2 najdbe iz groba, 3–12 najdbe iz zasutja groba (1, 4, 10 po Budja 1980; 2 po Stare 1954; 3, 5–9, 11 risba Ida Murgelj). 1, 3–12 M. = 1 : 4, 2 M. = 1 : 2.

za ostanke pogrebnih obredij, kažejo žarni grobovi, ki se z začetkom železne dobe spet pojavijo na celotnem grobišču, torej tudi na prostoru, kjer so bili prej pokopavali žgano, brez žar.

Podobne ostanke pogrebnih obredij lahko prepoznamo tudi na sočasnih grobiščih. Grobišče v Tolminu z žganimi grobovi je bilo že del razprave (Svoljšak, Pogačnik 2001; Pogačnik 2002; Škvor Jernejčič, Vinazza 2016). Tako kot v Ljubljani so bili vsi grobovi žgani, po večini so bili pokriti s kamnitimi ploščami. Od ljubljanskih grobov se razlikujejo v tem, da ne gre za žarne grobove. Na celotnem grobišču je bilo odkritih le pet grobov, v katerih so bile sežgane kosti shranjene v žari. V kar treh četrтинah vseh grobov ali njihovih zasutjih so bili odlomki posod, tudi v primerih, ko so bile v grobu cele posode. Ta običaj je bil v uporabi tako v pozni bronasti dobi kot tudi v zgodnji železni dobi, torej se konec 9. st. pr. n. št. ni bistveno spremenil, kot je bilo to ugotovljeno za ljubljansko grobišče (Škvor Jernejčič, Vinazza 2016, 52–54). Dobro primerjavo nudi tudi drugo

ruško grobišče (Pahič 1957; Črešnar 2006). Na podlagi analize načina pokopa se da prepoznati, da je bila približno polovica pokopov žarnih, v drugi polovici pa so bile sežgane kosti položene v grobno jamo (sl. 5). Ta podatek je primerljiv z deležem žarnih grobov iz Ljubljane, če vzamemo v ozir le tiste, za katere vemo, da so bile žgane kosti zagotovo v žari (sl. 5). Prav tako je primerljiv podatek, da so bili odlomki posod, tako v grobovih z žaro kot tistih brez nje, na obeh grobiščih, in sicer prav tako v približno polovici grobov. Številni odlomki posod so bili tudi na ostalih grobiščih, tu velja omeniti le še nekatera bolj raziskana grobišča na Gorenjskem. Tam so se z začetkom zgodnje železne dobe pojavila nekatera plana pa tudi nova gomilna grobišča, delež med žarnimi grobovi in tistimi brez nje pa je različen.⁶ Prav tako so bili odkriti grobovi z odlomki posod, npr. na Bledu – Pristava in Vrtičnjaku pri Tupaličah (Gabrovec 1960; Vojaković 2008). V primeru nekaterih grobov z Vrtičnjaka pa je

⁶ Za strnjen prikaz glej Škvor Jernejčič 2017a, 139–143, sl. 11–12, tab. 3.



Slika 5. Delež grobov z žarami in brez žar ter delež grobov z odlomki posod in brez njih iz grobišč Ruše II in dvorišče SAZU v Ljubljani (po Stare 1954; Puš 1971; isti 1982; Črešnar 2006). U = žara; FR = odlomki; No = brez.

bila celo ista posoda razbita in položena v več grobov (Vojaković 2008, 155–156, 168–169). Prav tak pojav je poznan tudi iz drugega ruškega grobišča in nenazadnje iz najdišča St. Andrä na Nižjeavstrijskem (Eibner 1974, 85–88; Črešnar 2006, 105).

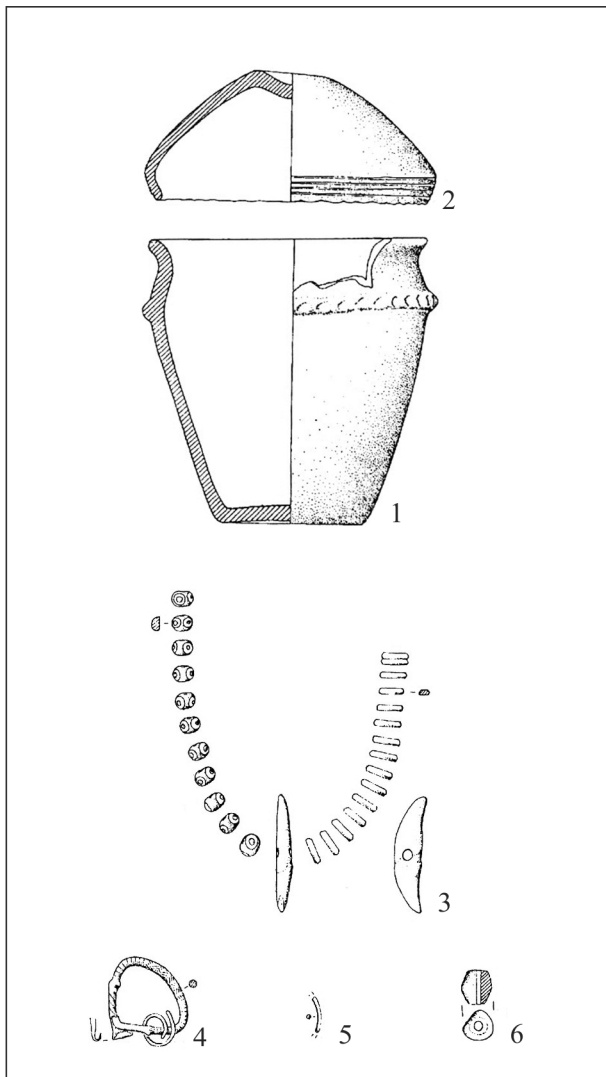
Namerno razbite in uničene pa niso bile le glinene posode, temveč tudi večina bronastih pridatkov v ljubljanskih grobovih. Ti so bili povsem razlomljeni in povečini tudi sežgani (sl. 2: 9–12, 15, 18; 3: 1, 3, 5–11, 13). Zdi se, da nekateri od njih niso bili le sežgani skupaj s pokojnikom na grmadi, temveč so bili tudi premišljeno razlomljeni na določene dele. Pri nekaterih predmetih je namreč moč prepoznati vzorec lomljenja na tretjinske/šestinske dele (Škvor Jernejčič 2014a, 203, 219). Na grmadi, morda tudi kje drugje, so bili sežgani tudi odlomki posod, saj so na njih vidni znaki naknadnega žganja. Odlomka posode iz ljubljanskega groba 121, od katerih je bil eden naknadno močno ožgan, drugi pa ne (sl. 6), napeljujeta na misel, da je bila posoda namerno razbita pred naknadnim žganjem, odlomka, ki sicer sodita skupaj, sta bila po razbitju torej izpostavljena različnemu žganju/gorenju.

Med odlomki posod so bili pogosto pridani v grob ali njegovo zasutje tudi ročaji, pri tem pa je omembe vredno, da so bile skodelice brez ročajev. To nazorno prikazuje grob 31, v katerem so bili odlomki treh različnih ročajev, ročaj skodelice, ki je bil pred odložitvijo v grob odlomljen, pa »manjka« (sl. 2: 1, 3–5). Da so bile le posebne oblike posod in verjetno tudi izbrani



Slika 6. Odlomka posode iz groba 121 z dvorišča SAZU v Ljubljani, ki sta bila naknadno žgana v ognju.

odlomki pridani v grob po določenih pravilih, kažejo med drugim posode s kratkim navzven izvihanim ustjem. Te na ljubljanskem grobišču nikoli niso služile kot žare in so bile pred odložitvijo v grob vedno razbite. Najdene so bile tako v grobovih odraslih oseb kot tudi pri mladostnikih in otrocih (sl. 4: 5). Podoben primer je poznan tudi iz Ruš, kjer je bila posoda prav tako razbita in ni služila kot žara (Črešnar 2006, T. 2: 1–2). Tovrstne posode so v večjem številu poznane z grobišč Padske nižine. Na tem področju so služile kot žare za pokop otrok, torej so imele drugačno namembnost kot tiste z ljubljanskega grobišča (*Il villaggio di Frattesina* 2009, 69, 72). Okras rebra s prstnimi odtisi, kakršnega najdemo v Ljubljani, je na posodah iz Padske nižine dokaj redek, pa vendar sta posodi iz grobišč Narde I in II v severni Italiji tako rekoč povsem enaki posodam iz Ljubljane, grobov 54 in 309 (sl. 4: 5, 7: 1; Škvor

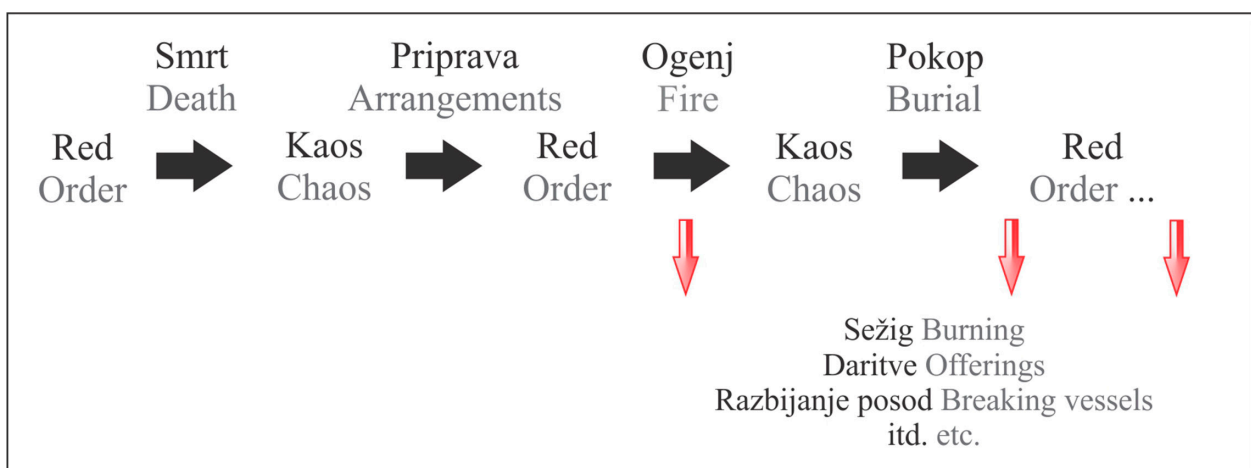


Slika 7. Narde I, grob 281 (prirejeno po Salzani 1990–1991, fig. 14: 11–16). 1, 2 M. = 1 : 4; 3–6 M. = 1 : 2.

Jernejčič 2014a, sl. 4.35; T. 153: 1; Colonna, Salzani 2010, T. 34: B1). Primerljive so tudi posode z okrasom

prstnih odtisov na robu ustja, kot na primer iz groba 485 iz najdišča Narde I in iz groba 190 ter iz sipa groba 139 v Ljubljani (Salzani 1990–1991, fig. 40: 5; Colonna 2006, 173; Puš 1971, T. 20: 6; 33: 4; Škvor Jernejčič 2014a, T. 70: 8). Prav take posode so zelo pogoste tudi na grobišču Desmontà v severni Italiji (Salzani 2013, 133–134, T. II: 2, 10; VII: 5, 15; IX: 1–2, 11; X: 3 itd.). Torej gre za obliko posode, ki jo najdemo tako na jugovzhodnoalpskem prostoru kot tudi na severu Apeninskega polotoka, vendar so bile te po obliki in okrasu enake posode v okviru pogrebnih običajev na različnih področjih uporabljane drugače.

Namensko, nasilno uničenje bronastih predmetov pred odložitvijo v depoje in primerjava le-teh z bronastimi pridatki iz žganih grobov sta bila obravnavana že v predhodnih delih Luisa Nebelsicka (Nebelsick 1997; isti 2000; isti 2016). Poveden je tudi njegov prikaz, v katerem se od življenja in smrti do pokopa izmenjuje kaos in red, s pomočjo določenih dejavnosti in obredij pa je vzpostavljen ponovni red (sl. 8). S smrtjo nastopi kaos, s pripravo na pogreb se spet vzpostavi red, kremacija – uničenje telesa z ognjem – ponovno vzpostavi kaos in nazadnje se s pokopom uredi red. V času od smrti do pokopa so se poleg samega sežiga na gmadi odvijali še številni drugi obredi, katerih del so bile verjetno tudi pitne in druge daritve. Te lahko povežemo z namernim razbijanjem posod po izlitju, naknadnim žganjem, lomljenjem bronastih pridatkov in nenazadnje tudi sežganimi kostmi. Da se je del običajev, daritev, čaščenja in »večnega vzpostavljanja reda« nadaljeval, se ciklično ponavljal tudi po samem pokopu, morda posredno pričajo odlomki posod ter žgane živalske kosti nad grobovi (npr. Gabrovec 1960, 45–46; glej tu *Gruškovnjak et al.*; Škvor Jernejčič, Toškan *v tisku*; glej tudi Gramsch 2005).



Slika 8. Shematičen prikaz sledij pogrebnih obredij pred smrtjo in po pokopu (prirejeno po Nebelsick 2016, fig. 1/1,1A).

Noša/attire	Grob/grave	Antropološka analiza/anthropological analysis	Igla/pin	Britev/razor	Nož/knife	Gumb/button	Fibula	Ovratnica/torques	Zapestnica/bracelet	(Lasni) obroček/(hair) ring	Ostalo/other
I/1 ■	156	Adultus ♂	1								
	318	Adultus ♂	1								
	9	/	2	1		1					
I/2 ▲	3	/	1		2	1	1? + 1?	1			Br žica/wire, Br pločevina/sheet
	56	/	1				1			F (KJ)	
	41	/	1					1			šivanka/needle, kamnito orodje/stone tool
	311	/	1						2		
	28	/	2								dvojnokrižna pasna spona/ double-cross belt clasp, kamnito orodje/stone tool
	126	Adultus ♀	1								steklene jagode/glass beads, kamnito orodje/stone tool
I/3 ●	320	Adultus		1						1	
	11	/		1							koščena jagoda/bone bead, žbljiček/small nail
	10	/		1				1			
I/4 ◆	312	Infans II?			2						Igla/pin?
	292	/			1						

Tabela 1. Kombinacijska tabela grobov iz mlajše žarnogrobišnega obdobja z nošo I na dvorišču SAZU v Ljubljani (po Stare 1954; Puš 1971; isti 1982). Br = bronast; F = odlomek; KJ = koščene jagode.

Na zahodnem delu ljubljanskega grobišča se grobni običaji skozi čas niso bistveno spreminjali, saj so bili tudi v stopnji Ha B prisotni le žarni grobovi (sl. 1), prav tako so bili v zgodnji železni dobi, ko se je število grobov na zahodni polovici močno povečalo, vsi grobovi žarni. Opozorimo, da so bile na zahodni polovici grobišča najdene žare, ki jim po obliki in okrasu ne najdemo primerjav na vzhodnem delu. Kot primer omenimo žare z bikoničnim trupom in lijakastim vratom ter okrasom vodoravne kanelure (sl. 1: 116, 126, 283, 284). Te so bile najdene za južnem in severnem delu zahodne polovice grobišča. Na vzhodnem delu je bila le ena podobna žara, pri kateri pa je okras vendarle nekoliko drugačen (sl. 1: 27). Bi lahko torej v obliki in okrasu posameznih oblik posod – posebno žar – prepoznali pripadnost določenim skupinam, ki so člane pokopavale na določeni grobni parceli?⁷

Iz analize pogrebnih običajev v stopnji Ha B na ljubljanskem grobišču sledi, da smemo v raznoterosti

le-teh prepoznati namero posameznikov in njihove skupnosti,⁸ da so svoj položaj in identiteto izkazovali tudi s pogrebnimi običaji, obeležji in izbiro mesta znotraj grobišnega prostora. Naša domneva je, da so se KŽG skupnosti, katerim je bil sicer vsem lasten žgan pokop, med seboj razlikovale ne samo v regionalnem smislu, temveč tudi znotraj posamezne skupnosti.

III.

Zelo verjetno so se tovrstne razlike in sorodnosti v pripadnosti posamezni družini ali klanu, družbeni vlogi znotraj družine in lokalne skupnosti ter položaj

⁷ Glede na antropološko analizo se nagibamo k tezi, da bi v teh skupinah lahko prepoznali družine/rodbine. V grobu 116 je bila pokopana odrasla oseba moškega spola, v grobu 126 pa odrasla oseba ženskega spola. V grobu 283 je bil pokopan domnevno mladostnik (*juvenis*?) nedoločljivega spola, v grobu 284 pa odrasla oseba prav tako nedoločljivega spola.

⁸ Pri tem mislimo tako na pripadnost posameznika k družini ali rodbini, določeni skupini, katere člani niso bili v nujno sorodstvenih vezah, kot tudi k širši lokalni skupnosti, ki je pokopavala na dvorišču SAZU v Ljubljani. Poskus rekonstrukcije osnovne družbene enote – družine v pozni bronasti dobi, ki naj bi bila poligamna ali poliginična, je na podlagi analize noš podala že slavljenska (Teržan 1999, 139). Novejše študije o strukturi in naravi družine – nuklearne, razširjene, monogamne, poligamne, poliandrične, matrilinearne, patrilinarne, patilokalne, matrilokalne itd. – v pozni bronasti dobi, ki temeljijo na interpretacijah bioloških in arheoloških podatkov, so redke – o tem glej npr. Rittershofer 1997; Rebay Salisburly 2017, 177–180.

Noša/attire	Grob/grave	Antropološka Analiza/ anthropological analysis	Ovratnica/ torques	Zapestnica/ bracelet	Obroček/ring	Fibula	Steklena jagoda/ glass bead	Lasni obroček/ hair ring	Gumb/button	Salfaleon, spirala/ Salfaleone, spiral	Obesek/pendant	Dvojnokrižna pasna spona/ double-cross belt clasp	Ostalo/other
II/1 ■	54	/	1	6 + 1 + 1 + 1		1	1						
	14	/	1	1?	1								Br pločevina/sheet
	322	Infans II?	1	1					1				votla cevka/ small tube, Br žica/wire, kalotasta ploščica/ callote plate
	301	Adultus	1	1						1			del verižice/ part of neckless, Br žica/wire
	308	Infans II–juvenis	1	7 + 1									
	25	/	1	F									
II/2 ▲	317	Infans II?	1								1		
	30	/	1										obroček/ring?
	62	/	1										Br pločevina/sheet, igla ali ovratnica/ pin or torques?
	17	/	1										
II/3 ●	67	/				1							
III ■	23	/		F	F			F (KJ)					br žica/wire, kamnito orodje/ stone tool, r valjast predmet/ cylindrical object?
	35	/		F	1	F				1		1	svitki/coils, žebliji/nails, del br ročaja/part of Br handle?, Br F
	258	Adultus ♀		3 + 1									bimetalni nakitni predmet/ bimetal ornament
	53	/		3									šilo/awl, nož/knife
	36	/		3									falera
	32	/		1									votle cevke/ small tubes, kamniti orodji/ stone tools, svitek/coil, br pločevina/sheet

Tabela 2. Kombinacijska tabela grobov iz mlajše žarnogrobišnega obdobja z nošo II–III na dvorišču SAZU v Ljubljani (po Stare 1954; Puš 1971; isti 1982). Br = bronast; F = odlomek; KJ = koščene jagode.

posameznika glede na njegovo starost, zrelost, stan itd. odražali tudi v pogrebni noši. Na podlagi sestavov nakitnih pridatkov v ljubljanskih grobovih iz stopenj Ha A2/B1 in Ha B1–2 smo ločili pet skupin noše (tab. 1–2). Nošo skupine I smo razdelili na podskupine: podskupino I/1 opredeljujejo grobovi z iglo, podskupino I/2 grobovi z iglo in ženskim nakitom,

podskupino I/3 grobovi z britvami in podskupino I/4 grobovi z noži. Kljub temu da lahko grobove z iglami označimo kot moške (podskupina I/1), kar je potrdila tudi antropološka analiza (tab. 1),⁹ pa je iz kombinacijske tabele razvidno, da so v stopnji Ha B igle

⁹ Za moške grobove z iglami iz ostalih stopenj glej Škvor Jernejčič 2014a, pril 3.

Noša/attire	Grob/grave	Antropološka Analiza/ anthropological analysis	Ovratnica/ torques	Zapestnica/ bracelet	Obroček/ring	Fibula	Steklena jagoda/ glass bead	Lasni obroček/ hair ring	Gumb/button	Satralcon, spirala/ Satraleone, spiral	Obesek/pendant	Dvojnokrižna pasna spona/ double-cross belt clasp	Ostalo/other
IV	316	/			1 + 1	1	1					1	dletce/small chisel, 2 prstana/finger rings, Br žica/wire
	59	/			F	1		F (KJ)					žebelj/nail, Br žice/wire, Br valjast predmet/ cylindrical object?
	319	/				1	1				več/ several	1	veržica/neckless
	34	/				1		F (KJ)					
	43	/				1		F (KJ)					
	50	/				1		F (KJ)					
	44	/				1 + 1?			1				zapestnica/ bracelet?
	18					1				1			Br F
	310	Adultus				1?						1?	kamnito orodje/ stone tool?
	323	Adultus ♀				1 + 1						1	
	306	Maturus				1							kamnito orodje/ stone tool, br žica/wire
	305	Juvenis				3 + 1?							vijček/ spindle-whorl
	55	/				2							
	49	/				1							kamnito orodje/ stone tool
	1	/				1?							Br žici/wires
	57	/				1?							kamniti orodji/ stone tools
19	/				1?								
166	/				1?								
V	31	/			1			1				1	Br žica/wire
	42	/			1				1			2	
	65	/			1								Br žica/wire
	51	/			1								
	178	Adultus						2					
	6	/						F (KJ)					
	8	/							1				Br pločevina/sheet, Br žica/wire
	172	Adultus ♀											Br žica/wire

Tabela 2. (nadaljevanje) Kombinacijska tabela grobov iz mlajše žarnogrobišnega obdobja z nošo IV–V na dvorišču SAZU v Ljubljani (po Stare 1954; Puš 1971; isti 1982). Br = bronast; F = odlomek; KJ = koščene jagode.

s spiralno uvito glavico in igle z vazasto glavico nosile tudi ženske (podskupina I/2). Te se pojavljajo v kombinaciji z nakitom – fibulo, ovratnico, obročkom, dvojnokrižno pasno spono – ki je sodil k ženski noši. Da v tem primeru verjetno ne gre za dvojne grobove

moža in žene, kažejo primerjave iz grobišča St. Andrä, kjer so bile igle z vazasto glavico pridatek v ženskih grobovih (Eibner 1974; Lochner 1994, 221). Domnevo, da so igle z vazasto glavico nosile tudi ženske, potrjujejo rezultati antropološke analize žganih kosti

Grob/ grave	Antropološka analiza/ anthropological analysis	Opomba/remark
347	19–25 ♀ + 0–6 X	igla v žari 4 (v njej: 19–25 ♀); sežgane kosti otroka v zasutju groba/ pin in urn no. 4 (inside: 19–25 ♀); burnt bone remains of child in the fill of the grave
567	19–30 ♀ + 0–6 X	igla v žari 1 (v njej: 19–30 ♀ in 0–6 X)/ pin in urn no. 1 (inside: 19–30 ♀ in 0–6 X)
363	19–30 ♀	
396	19–30 ♀	
291	19–40 ♀	
596	19–40 ♀	
441	19–40 ♀	
559	19–40 ♀	
63	41–50 let ♀ + 13–15 let X	igla v grobni jami; sežgane kosti mladostnika v zasutju groba/ pin in grave pit; burnt bone remains of a juvenile person in the fill of the grave
537	19–30 ♀?	
263	19–30 ♀?	
372	25–35 ♀?	
317	35–45 ♀?	
403	41–50 ♀?	
579	41–50 ♀?	
377	51–60 ♀?	
117	31–40 ♂	
266	51–60 ♂	
553	25–35 ♂?	
576	35–45 ♂?	
116	/	

Tabela 3. Grobovi z iglami z majhno in veliko vazasto glavico iz grobišča Franzhausen – Kokoron, ki so bili antropološko analizirani (po Lochner, Hellerschmidt 2016a). X = spol ni določljiv.

iz grobišča Franzhausen-Kokoron, kjer so bile tovrstne igle predvsem v grobovih odraslih ženskih oseb (tab. 3). Iгла z vazasto glavico je bila skupaj z ostalim ženskim nakitom tudi v gomili III groba 2 na najdišču Ilijak na Glasincu (Benac, Čović 1957, T. XIV: 4). Enako bi lahko predpostavili tudi za igle s spiralno uvito glavico. Te so bile skupaj z ostalim nakitom tudi del ženske noše tako v Pobrežju kot tudi v Tolminu in Brežcu pri Škocjanu (Pahič 1972, T. 7: 9–11; Svolfšak, Pogačnik 2001, T. 18: 4; 33: 2; 54: 1; 57: 7; 73: 5; 80: 4; Ruaro Loseri et al. 1977, T. XX: T. 226/2–4; XXXI-II: T. 131/c–d). Da je k ženski noši v stopnji Ha B v

Dobovi in Rušah sodila tudi igla, je pokazala že slavljenka (Teržan 1995a, Abb. 12–13, 15; ista 1999, fig. 10–11, 13). To velja tudi za grobišča na Notranjskem (ista 1992, Abb. 10, 11a–b).

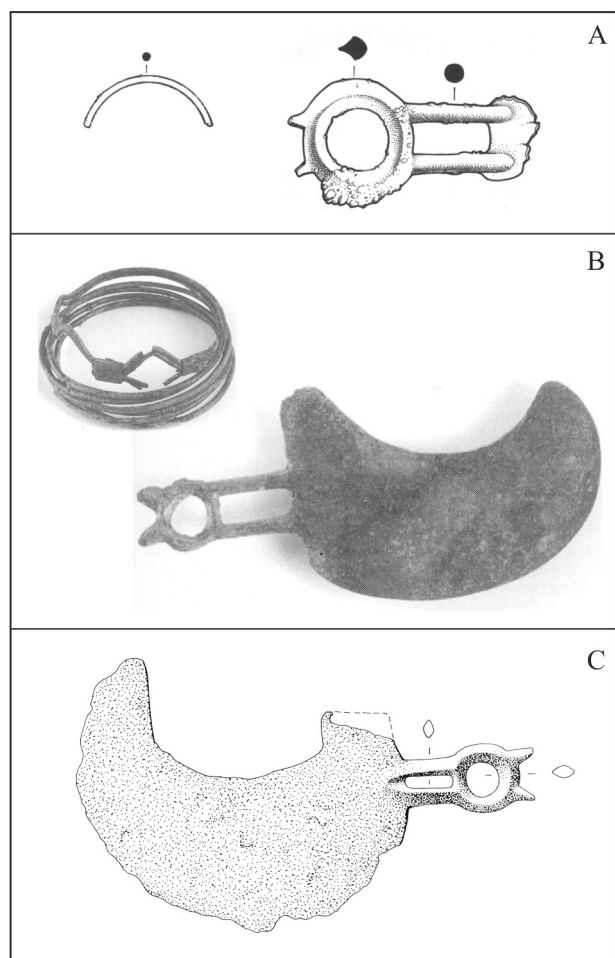
Kot moške lahko označimo redke grobove, v katerih je bila britev, v tabeli so označeni kot podskupina I/3 (tab. 1). V dveh ljubljanskih grobovih, 10 in 320, z britvami je bil tudi obročast nakit. Posebno pozornost vzbuja grob 320, v katerem je bil ročaj britve in odloemek domnevno lasnega obročka (sl. 9A). Claus Weber je ročaj britve iz Ljubljane primerjal z britvama iz Est in Tarquinie (sl. 9C; Weber 1996, 256, Taf. 55: 615; glej tudi Bianco Peroni 1979, T. 50: 618–619).¹⁰ Povsem enaka ljubljanski je britev z Mestnih njiv v Novem mestu, iz groba 384 A, v katerem je bil še lasni obroček tipa Velem - Szentvid (sl. 9B; Pabst 2012, 232, Liste 66A, Karte 44, 1). Novomeški grob sodi torej v čas Ha A2/B1 oz. v 11./10. st. pr. n. št. Zadnje podskupine I/4, ki je označena s prisotnostjo nožev, ne gre opredeliti po spolu, saj so bili noži tako moški kot tudi ženski pridelek (tab. 1; Teržan 1999, 139).

Na podlagi antropološke analize¹¹ in pridatkov (tab. 1) lahko le sedem grobov pripišemo moškim, kar je zgolj 8,5 % od vseh raziskanih grobov, datiranih v razpon dobrih dveh stoletij (stopnji Ha A2/B1 in Ha B1–2). Ta delež je manjši od deleža moških grobov na sočasnih grobiščih na Štajerskem, ki se giblje okrog 20 % (Črešnar, Thomas 2013, fig. 3). Moški ostajajo na podlagi analize noše in rezultatov antropološke analize skoraj povsem neprepoznani, ne samo v smislu starostnih in stanovskih skupin, temveč tudi njihovega družbenega položaja.¹² Kot je bilo že ugotovljeno na podlagi analize ostalih KŽG grobišč, se jasno kaže homogenost skromnih moških noš v pogrebnih običajih, iz česar sledi, da je bil položaj mož v njihovi grobni opravi v sklopu pogrebnega obreda povsem zakrit (Teržan 1999, 139). Majhno število grobov na ljubljanskem grobišču z moškimi pridatki iz mlajše faze KŽG je v nasprotju s številom moških grobov in zgodnje železne dobe, ko je moč zabeležiti občuten porast grobov z iglami, vendar skoraj izključno na zahodnem delu ljubljanskega grobišča (Škvor Jernejčič 2014a, sl. 5.1, 5.4). To jasno nakazuje

10 Pri tem velja zapisati, da je britev iz grobišča Est - Rebato, grob 116, na podlagi čolničaste fibule datirana v stopnjo Este II–III, vendar ne gre za enkratni pokop. Grob je bil namreč že v prazgodovini ponovno odprt, tako da gre verjetno za večkratni pokop v isto grobnico (Bianco Peroni 1979, 103).

11 Žgane kosti le iz treh grobov iz stopenj Ljubljana Ia2/Ib in Ib so bile opredeljene, kot da pripadajo osebam moškega spola (Škvor Jernejčič 2014a, pril. 3).

12 Primerjaj z analizo moških grobov iz grobišč Narde I in II, kjer je prav delež grobov, ki so bili z antropološko analizo opredeljeni kot moški in so bili brez pridatkov, največji (Cardarelli et al. 2015, 441, fig. 5).



Slika 9. A – Ljubljana, dvorišče SAZU, del grobne celote 320; B – Novo mesto, Mestne njive, del grobne celote 384A; C – Tarquinia, del grobne celote (po Puš 1982, T. 28: 2,3; Križ 1995, 37, kat. št. 34–35; Bianco Peroni 1979, Tav. 50: 619). M. = 1 : 2.

spremembe v moški noši, ki so se z začetkom železne dobe pojavile na širokem prostoru vzhodno halštatske kulture pa tudi širše (prim. Teržan 1985; ista 1999).

V ženski noši lahko v grobem ločimo med petimi nošami, v katerih lahko do določene mere prepoznamo starostne, morda tudi stanovske skupine, delno pa tudi odraz pripadnosti določeni družini, rodu, klanu in/ali skupnosti, s katero ni bila v sorodstveni vezi (tab. 1–2). Poleg že omenjene noše z iglo (I/2) smemo kot ženske opredeliti grobove z ovratnico iz skupine II, grobove z zapestnico iz skupine III, grobove s fibulo iz skupine IV in grobove z lasnimi obročki in obročki iz skupine V. Oglejmo si naprej skupino z ovratnicami, ki se pojavijo v kombinaciji z ostalimi nakitnimi pridatki, predvsem z neparnim številom zapestnic. Če sledimo tezi Bibe Teržan, bi v starejšeželeznodobnih grobovih z ovratnicami lahko prepoznali grobove, v katerih so bile pokopane deklice in dekleta (Teržan 1978, 60; ista 1985, 83, 92). Poznobronastodobni grobovi iz Dobove, Pobrežja in Ruš

Grob/ grave	Antropološka analiza/ anthropological analysis	Opomba/remark
388	0–6 X	
722	7–12 X	
836	13–18 X	
564	19–30 ♀	
52	19–60 X	
653	0–6 X + 19–30 ♀	ovratnica v grobni jami ob žari 13 (v njej: 19–30 ♀); sežgane kosti otroka v zasutju groba/ torques in grave pit beside the urn no. 13 (inside: 19–30 ♀); burnt bone remains of a child in the fill of the grave
63	41–50 ♀ + 13–15 X	en odlomek ovratnice v žari 1 (v njej: 41–50 ♀), drugi odlomek v grobni jami; sežgane kosti mladostnika v zasutju groba/ One fragment of a torques in the urn no. 1 (inside: 41–50 ♀), other fragment in the grave pit; burnt bone remains of a juvenile person in fill of the grave
58	/	

Tabela 4. Grobovi z ovratnicami iz grobišča Franzhausen – Kokoron, ki so bili antropološko analizirani (po Lochner, Hellerschmidt 2016a). X = spol ni določljiv.

z ovratnicami sodijo v kategorijo s prvim ženskim nakitnim kompletom (označen kot skupina II) oz. v »popolno nošo«, v njih so bili kovinski pridatki številnejši (Teržan 1999, 139). Tehtno je bilo vprašanje slavjenke, ali bi lahko v tej »najbogatejši noši« prepoznali poročeno žensko, prvo ženo ali celo *mater familias*, ali smemo v bogati pogrebni opravi prepoznati kazalce za »matrilinearnost« in politično vlogo teh žena znotraj njihove skupnosti.

Na podlagi novih antropoloških analiz se kaže, da so bile ovratnice del noše v poznobronastodobnih grobovih deklic, deklet pa tudi odraslih žena, tako da se zdi, da sama prisotnost ovratnice ne kaže le na starost pokopane. V grobovih z ovratnicami bi lahko prepoznali deklice, dekleta in žene, ki so bile lahko že zaročene ali poročene, vsekakor pa najmlajše od njih niso mogle imele potomcev. To velja za deklico iz 70. pobreškega groba, ki je bil opredeljen kot otroški grob (Pahič 1972, T. 14: 13–15; Thomas 2011, tab. 8; Črešnar, Thomas, 2013, fig. 11). Enako velja tudi za grob 31 z Brinjeve

gore, v katerem so bili bronasta ovratnica, harfasta fibula, odlomki obročka/zapestnice in bronasta pločevina (Pahič 1987, T. 33; Pahič 1988–1989; Thomas 2011, tab. 7). Ob teh otroških grobovih pa so sodile ovratnice tudi k pogrebni opravi odraslih žena (Teržan 1999, fig. 11; Črešnar, Thomas 2013, 94, fig. 11). Da na podlagi prisotnosti ovratnice torej ne gre označevati le starosti preminule, nazorno kažejo tudi nove raziskave grobišča Franzhausen - Kokoron. Ovratnice z različnimi oblikami preseka so bile v osmih grobovih, kar sta le slaba 2 % (!) od vseh grobov, in sicer so bile sodeč po rezultatih antropološke analize pokopane osebe vseh starostnih skupin; otroci, mladostniki in odrasle osebe (tab. 4). Kot primerjavo navajamo še poznobronastodobne žgane grobove iz najdišča Budapest - Békásme-gyer, ki so bili prav tako antropološko opredeljeni. Tako kot na avstrijskem grobišču so tudi tu ovratnice le redko spadale k pogrebni opravi žena, in sicer le k 2,1 % od vseh raziskanih grobov. Antropološka analiza je pokazala, da so bile v grobovih odraslih, po spolu nedoločljivih oseb (Kalicz Schreiber 2010, 46, 71, 154, T. 27: 10; 49: 9; 114: 13).

Na ljubljanskem grobišču na dvorišču SAZU so bile ovratnice, pridane v poznobronastodobne grobove deklic in deklet, kar nakazuje antropološka analiza žganih kosti iz grobov 308, 317 in 322, opredeljene kot domnevno *infans* II (7–14 let) oz. *infans* II–*juvenis* (7–21 let) (tab. 2). V grobovih 17 in 54, kjer sežgane kosti niso ohranjene, bi na podlagi velikosti nakita¹³ in prisotnosti žare v obliki skodelice¹⁴ prav tako predvidevali, da sta bili v njih pokopani deklici, v grobu 301 skupaj z odraslo osebo nedoločljivega spola. Da je v grobu 301 ovratnica sodila k pogrebni noši otroka, in ne odrasle osebe, kaže njen premer (8,5 cm), saj gre za najmanjšo ovratnico na celotnem ljubljanskem grobišču. Razlika med omenjenima grobiščema Franzhausen - Kokoron in Budapest - Békásme-gyer in analiziranimi grobišči iz Slovenije je v tem, da je delež vseh grobov z ovratnico iz Pobrežja, Ruš in Ljubljane večji in se giblje med 8 % in 10,68 %, ¹⁵ primerljiv pa je tudi delež grobov z ovratnicami (11,7 %) na grobišču Korošci/St. Barbara pri Miljah, kjer so bile najdene izključno v otroških

grobovih (*infans* I) (Montagnari Kokelj 1996, 34–39; glej tudi Škvor Jernejčič *v tisku* b, tab. 2). Na avstrijskem in madžarskem grobišču je delež grobov z ovratnico manjši, le približno 2 %. Nekoliko večji je delež v Dobovi, s 3,5 % grobov z ovratnico.

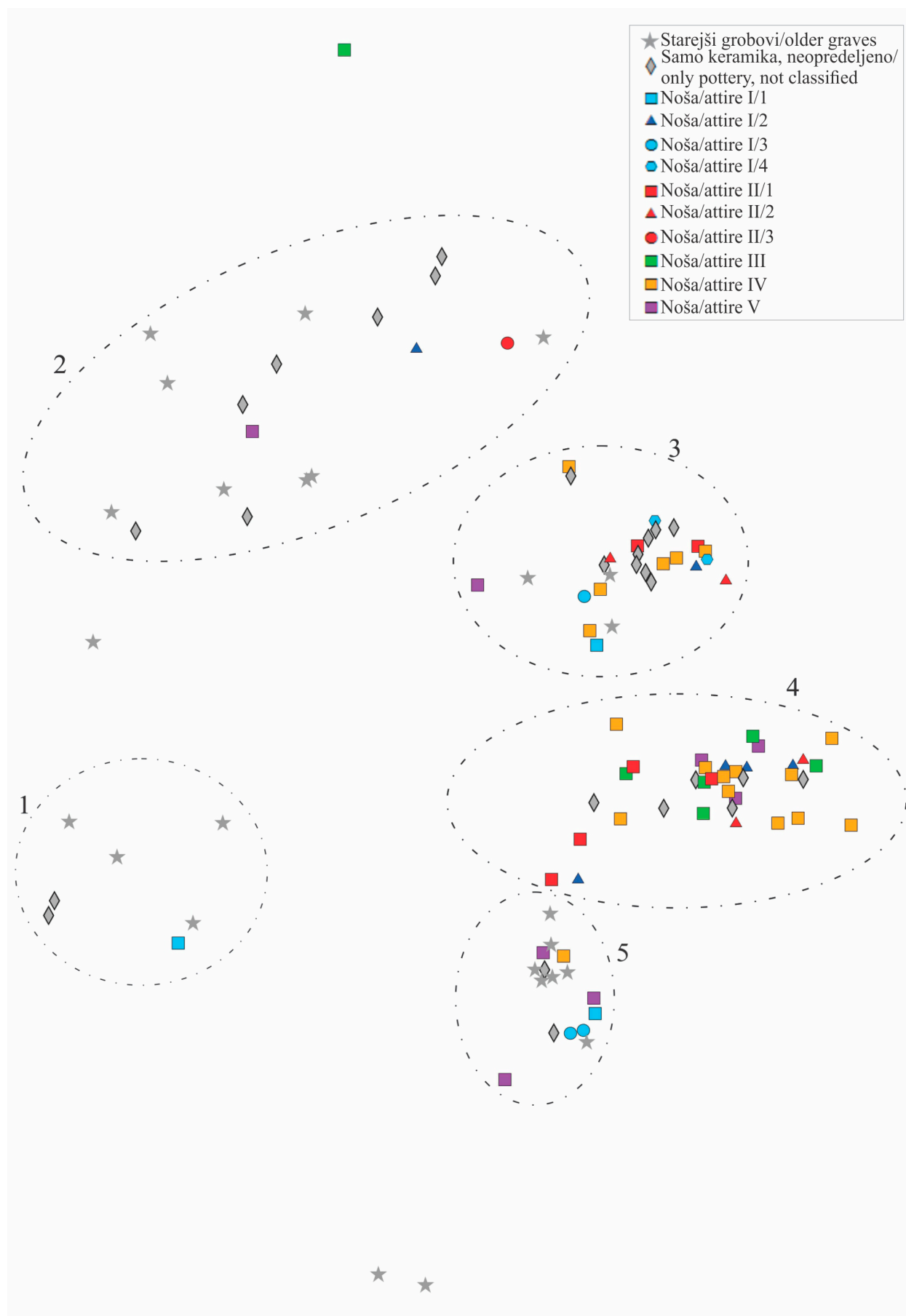
Pri obravnavi noše z ovratnicami velja omeniti tor-dirane ovratnice iz Doroslova in Franzhausen - Kokorona, ki so bile prelomljene in uvite tako, da so bile naknadno spremenjene v zapestnice (Trajković 2008, 230: št. 1–2; Lochner, Hellerschmidt 2016b, T. 281: 653/10). V Doroslovu, kjer je prevladoval žgani pokop, sta bili dve taki zapestnici v skeletnem otroškem grobu (*infans* I) (Trajković 2008, 78). Na avstrijskem grobišču je bila zapestnica, narejena iz ovratnice, v grobu skupaj z ostalim bronastim in koščnim nakitom ter posodjem. V žari so bile kosti odrasle ženske, v zasutju groba pa je bilo nekaj sežganih kosti otroka. Kombinacija zapestnice s spiralno uvitimi konci, narejene iz ovratnice in zapestnice rombičnega preseka, se pojavi tudi v otroškem grobu iz najdišča Jedenspeigen na Nižjeavstrijskem (Kromer 1959, T. 1: 6–7; 2: 1–2). Podobne ovratnice, katerim manjka četrtnina na enem koncu, torej ovratnice, ki so bile predelane naknadno v zapestnice, so sicer poznane iz depojev II. faze pa tudi iz IV. faze po Vinski Gasparini (Vinski Gasparini 1973, T. 28: 48; 59: 5, 11; 73: 28; 109: 13) in II. faze po Turku (Turk 1996, 108; Čerče, Šinkovec 1995, T. 125: 12), prav tako jih poznamo iz madžarskih najdišč (Mozsolics 1985, T. 25: 3). Tak primer je tudi v Ljubljani grob 301, kjer je bila ovratnica uvita in prelomljena na tri dele; po dve četrtnini in eno polovico, vsi trije deli ovratnice pa so bili priloženi v grob (Puš 1982, T. 16: 9).

Slika razprostranjenosti grobov z ovratnico na ljubljanskem grobišču v stopnji Ha B prikazuje, da se ti pojavijo le na vzhodnem delu grobišča, predvsem na prostoru skupin 3 in 4, na skrajnem jugovzhodu, torej na prostoru skupine 5, pa le v enem dvojem grobu 10 (sl. 10, 11A). Na »meji« obeh skupin je ležal grob 3, ki smo ga na podlagi igle z vazasto glavico opredelili kot nošo skupine I/2 (tab. 1). Med temi grobovi z ovratnicami iz Ljubljane zagotovo izstopa grob 54, tako po sestavu kot tudi po številu nakitnih pridatkov (sl. 3–4). Gre namreč za edini grob iz mlajše faze KŽG, ki je vseboval kombinacijo ovratnice, kar devetih zapestnic različnih tipov in enozankaste ločne fibule. Sestav ovratnice skupaj z zapestnicami in fibulo, kakršen je bil v grobu 54 na dvorišču SAZU v Ljubljani, je zelo redek tudi v Dobovi, Rušah in na Pobrežju, in sicer je zastopan od enega do treh grobov na vsakem grobišču (Teržan 1995a, Abb. 13–15; Črešnar, Thomas 2013, fig.

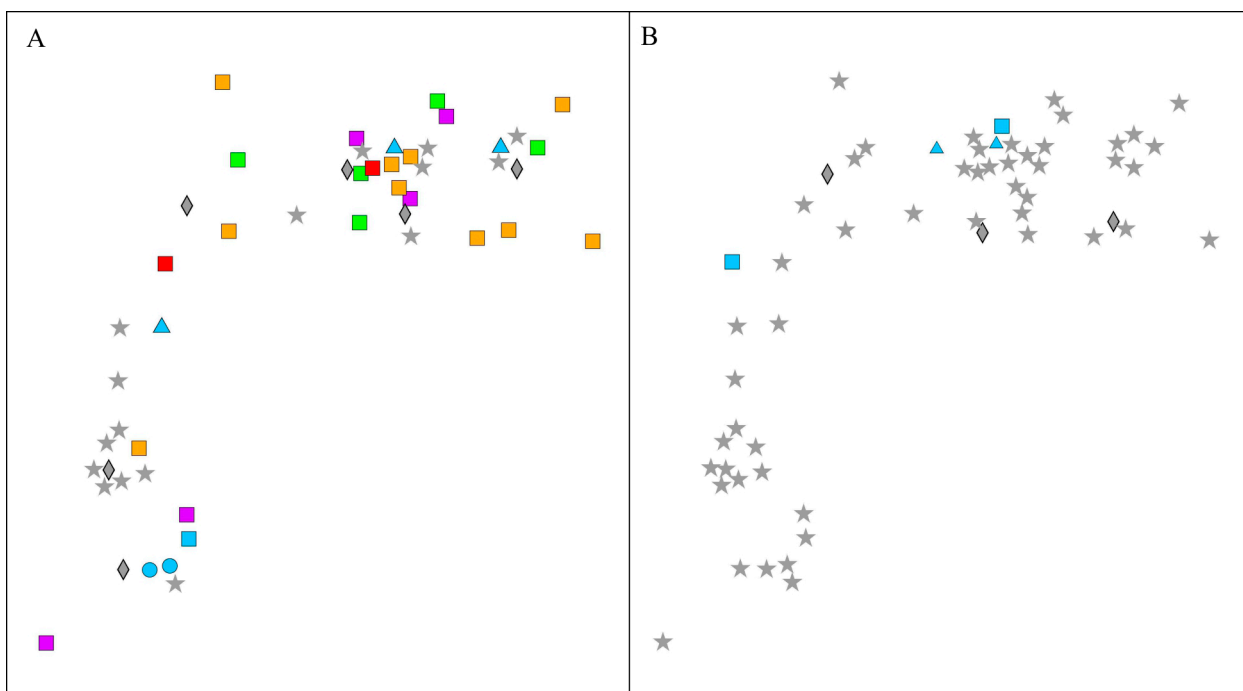
13 Sistematična študija primerjave rezultatov antropološke analize in velikosti obročastega iz slovenskih najdišč nam ni poznana, kot dobra primerjava pa služi Falkensteinova študija. V njej je nazorno prikazal, da so bile zapestnice s premerom od 4 do 4,9 cm predvsem v grobovih deklic in deklet (*infans* II, *juvenil*), večje pa v grobovih odraslih oseb (*adultus*, *maturus*) (Falkenstein 2005, 82, Abb. 12).

14 Glej Škvor Jernejčič 2014a, 218.

15 Drugačno sliko sta podala Matija Črešnar in Jayne Leigh Thomas, saj sta delež grobov noše z ovratnico izračunala glede na število grobov, ki so bili uvrščeni na kombinacijsko tabelo različnih noš, torej nista upoštevala ostalih grobov, npr. samo s posodami itd. (Črešnar, Thomas 2013, 94, fig. 3).



Slika 10. Razprostranjenost različnih noš na dvorišču SAZU v Ljubljani v mlajšem žarnogrobiščnem obdobju (stopnja Ljubljana Ib).



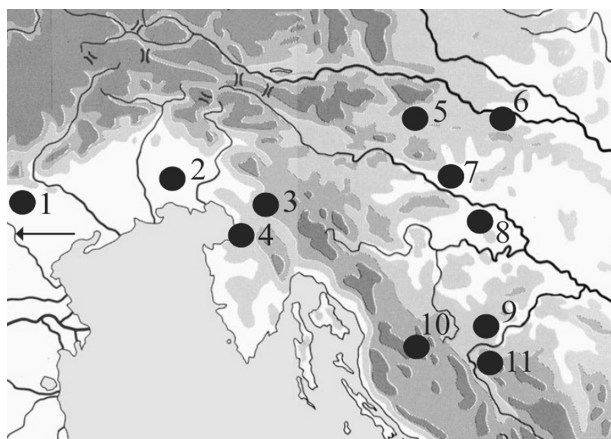
Slika 11. Razprostranjenost različnih noš na JV delu grobišča na dvorišču SAZU v Ljubljani. A – v mlajšem žarnogrobiščnem obdobju (stopnja Ljubljana Ib); B – v zgodnji železni dobi (stopnji Ljubljana II–IIIa). Za legendo glej sl. 10.

11). Razlika med posameznimi grobišči se kaže v tem, da so bile v grobove s tovrstnim nakitnim sestavom iz Ruš in Pobrežja pridane očalaste in/ali sedlaste in harfaste fibule, v Ljubljani in Dobovi pa sta bili v grobovih z ovratnico ločni fibuli. Poseben položaj v grobu 54 pokopane deklice ali dekleta še dodatno poudarjata dve posodi v obliki ptic, ki sta stali vsaka na eni strani žare (sl. 3: 12, 15). Podobno oblikovani posodi, ki sta prav tako na vsaki strani v paru »varovali« žaro, najdemo na prostoru lužiške kulture (Coblentz 1956; Gediga 1970, 40–86, karta 5) in Karpatske kotline (Kovács 1972; isti 1989–1990; Guba, Szeverényi 2007; glej tudi Škvor Jernejčič 2014a, 76–77). Ob tem gre v primeru groba 54 iz Ljubljane za enega starejših grobov z železnim nakitom v poznem Ha B na celotnem jugovzhodnoalpskem prostoru in tudi širše (Škvor Jernejčič 2014a, 136–137). Tordirani železni ovratnici najdemo primerjave le v Miklavžu pri Mariboru, kjer pa ta ni pripadala deklici, temveč mladenki, stari med 14 in 21 let (Črešnar, Thomas 2013, 94; Črešnar, Murko 2014, 206, sl. 10.4: 1). Žgana kost iz miklavškega groba je datirana v 10. in prvi dve tretjini 9. st. pr. n. št. (Črešnar, Murko 2014, sl. 10.5). Grob 2 sodi potemtakem v mlajše žarnogrobiščno obdobje, torej pred začetek zgodnje železne dobe oz. stopnje Podzemelj 1/Ljubljana II in je po našem mnenju bolj ali manj sočasna s 54. ljubljanskim grobom. Tordirane železne ovratnice so poznane le še iz Doline na Savi in Doroslova (Mihaljević, Ložnjak

Dizdar 2015, 30; Trajković 2008, 111: št. 8?; 288: št. 13; 294: št. 10). Na slednjem grobišču so sodile k noši predvsem odraslih žena (*adultus* in *maturus*), v enem grobu pa je bila ovratnica tudi v otroškem grobu.

Tovrstna nakitna oprava – ovratnica, zapestnice in fibula – je bila sicer na ljubljanskem grobišču značilna šele v starejši železni dobi (Škvor Jernejčič 2014a, 185–186). Takrat so se pojavile železne ovratnice z okroglim in rombičnim presekom, skupaj z zapestnicami in/ali fibulo, torej gre za popoln ženski nakit odraslih žena. To je pokazala antropološka analiza grobov 89, 154, 212, 215 in 223, v katerih so bile pokopane odrasle osebe (Škvor Jernejčič 2014a, sl. 4.133; pril. 3). Ob tem spomnimo še na skeletni grob 121 s Križne gore pri Ložu – z antropološko analizo opredeljen kot otroški – z železno ovratnico, obročkom in očalasto fibulo, ki kaže, da so tako kot v pozni bronasti dobi tudi v starejši železni dobi ovratnice sodile v otroške grobove (Urleb 1974, sl. 5, T. 24: 1–7).

V pozni bronasti dobi so bile v Ljubljani in Rušah ovratnice pridane v grob posamično (tab. 1–2; Teržan 1995a, Abb. 14–15; Škvor Jernejčič *v tisku* b, tab. 1). Le iz Dobove in Pobrežja so poznani grobovi z dvema ovratnicama (Teržan 1999, fig. 11; Pahič 1991, T. 6: 1–5) in dva grobova iz Dobove in eden z Brinjeve gore z več ovratnicami (Stare 1975, T. 41: 4–5, 10; Teržan 1995a, Abb. 27: 6–10; Pahič 1987, T. 57: 2, 4–7). Pojavnost grobov z več ovratnicami iz mlajše



Slika 12. Grobovi z več bronastimi ovratnicami iz mlajše in pozne bronaste dobe (dopolnjeno po Teržan 1995a, 339, op. 46; Ložnjak Dizdar 2009, 161, karta 1): 1 Alba (Venturino Gambari et al. 1995, fig. 194: 17.12–17.19); 2 Castions di Strada – Evade Viere (Càssola Guida et al. 2004, fig. 6: 2–5, 7, 9); 3 Brežec pri Škocjanu; 4 Korošci/St. Barbara (Montagnari Kokelj 1996, 39, Tav. 2/12: 3,4; 3/25: 4); 5 Brinjeva gora (Pahič 1987, Taf. 57: 2, 4–7); 6 Ormož; 7 Dobova; 8 Velika Gorica; 9 Ostrožac; 10 Kompolje; 11 Jezerine.

in pozne bronaste dobe je izredno redka (sl. 12), kot je dobro pokazala že jubilarntka (Teržan 1995a, 339, op. 46). Ti so poleg že omenjenih Dobove in Brinjeve gore znani še iz Brežca pri Škocjanu, Ormoža, Velike Gorice in japonskega področja (Ložnjak Dizdar 2009, 161, karta 1). Tem lahko dodamo še primerke iz najdišč Castions di Strada v Furlaniji in Alba v Piemontu, ki nakazujejo, da se je koljé, sestavljen iz več bronastih ovratnic, pojavil že v stopnji Ha A (Càssola Guida et al. 2004, fig. 6; Venturino Gambari et al. 1995, 214, fig. 194: 17.12–17.19; Škvor Jernejčič *v tisku* b). V zgodnji železni dobi so koljéji iz več železnih ovratnic znani le iz Ljubljane in Fröga/Brega (Puš 1971, T. 29: 1c, 2, 9a–c; 38: 8; 39: 1, 2, 4; 41: 4, 8a–c; 43: 6a–e; Škvor Jernejčič 2014a, 135–136, sl. 4.133, T. 88: 2–3; 89: 7?; 106: 5–7, 12?; 109: 4–5; 113: 2, 6a–b; 114: 5?; Gleirscher 2011, 54). Noša, sestavljena iz več ovratnic, je sodila torej le k posameznicam s posebnim statusom.

Kdo so torej bile osebe pokopane z ovratnicami? Po eni strani lahko na podlagi rezultatov antropoloških analiz iz več grobišč sklepamo, da so ovratnice sodile v grobove le nekaterih deklic in deklet, po drugi strani pa so bile ovratnice sestavni del bogatejše noše določenih odraslih žena. Tovrstna noša se je razlikovala od ostalih noš odraslih žena s fibulami, obročastim in naglavnim nakitom. Povsem nedokazljivo je naše ugibanje, da bi lahko v ovratnicah prepoznali poseben

nakitni predmet – atribut, ki ga je deklica dobila že ob rojstvu ali v otroštvu, s tem, ko ji je bila dodeljena posebna vloga ali stan znotraj njene skupnosti. Ali je z nošjo ovratnice posameznica izkazovala pripadnost družini, ki je imela poseben položaj znotraj širše skupnosti, je z njo opozarjala na določeno politično vlogo, je bil z nošjo ovratnice označen poseben stan deklice in žene, ki je bila zadolžen za opravljanje obrednih opravil (Teržan 1999, 139)?

Skupino III označuje prisotnost zapestnice, ki se na ljubljanskem grobišču pojavi v neparnem številu (tab. 2). Iz preglednice je razvidno, da se zapestnice ne pojavijo skupaj s fibulo.¹⁶ Ta skupina je bila zabeležena na vseh treh analiziranih KŽG grobiščih, kot tudi na starejšeželeznodobnih nekropolah na Dolenjskem in v Beli krajini pa tudi na Notranjskem (Teržan 1978, sl. 1; ista 1985, sl. 3, 8–9, 14; ista 1992, Abb. 9b, 12; ista 1999, sl. 11–13; Črešnar, Thomas 2013, fig. 11). Na podlagi antropoloških podatkov z Vač, kjer so bile v skupini s po eno zapestnico brez fibule predvsem deklice, bi lahko podobno domnevali tudi za III. skupino iz Ljubljane. Iz ljubljanskega grobišča je bil antropološko opredeljen grob 258, in sicer kot grob odrasle žene (tab. 2), velikost obročastega nakita pa govori v prid tezi, da je bila skupaj z ženo pokopana tudi deklica (Puš 1971, T. 52: 6–11).¹⁷ Prav tako, enako velika gladka zapestnica je bila tudi v grobu 151 na najdišču Budapest – Békásmegyer, v katerem je bil pokopan otrok, star med 5 in 6 leti (Kalicz Schreiber 2010, 97, Taf. 68: 12). Iz Pobrežja imamo na voljo rezultate antropološke analize groba 111 z zapestnico, obročkom in vijčkom, ki je pripadal osebi, starejši od 13 let (Črešnar, Thomas 2013, fig. 11). Analiza srednje- in poznobronastodobnih grobov z obročastim nakitom iz grobišč severno od Alp je pokazala, da so se posamične zapestnice pojavile v vseh velikostnih skupinah (premer 2–8,9 cm), zapestnici v paru pa le v večjem velikostnem razredu (premer 4–8,9 cm), kar bi potrjevalo domnevo, da so zapestnice v parnem številu sodile k noši odraslih žena (Falkenstein 2005, 82–84, Abb. 13). Prav tako je izpoveden podatek, da so bile zapestnice s presegajoči konci manjše, in sicer s premerom le do 4,9 cm, kar posledično pomeni, da so bile pridane v grobove deklic in deklet. Vzorec se da prepoznati tudi na ljubljanskem grobišču, kjer so bile manjše zapestnice s presegajočimi konci v otroških ali deklških grobovih 54, 301, 308 in 311 (tab. 2; sl. 3: 6–11).

¹⁶ Na podlagi slabe ohranjenosti obročastega nakita smo odlomke bronastih žic vpisali v zadnji stolpec tabele, kar pa ne izključuje možnosti, da gre v nekaterih primerih za odlomke zapestnic.

¹⁷ O vzročni povezavi med velikostjo nakita in starostjo glej zgoraj.

Grobovi III. skupine z zapestnicami so bili v Ljubljani razprostranjeni samo na prostoru skupine 4 in na skrajnem severu v grobu 258 (sl. 10, 11A). Podobna razporeditev, ki je vezana le na določene predele grobišča, in sicer na severozahod in jugovzhod raziskanega območja, se kaže tudi na Pobrežju, pri tem pa velja opozoriti, da so bile ostale noše bolj ali manj enakomerno porazdeljene po celotnem grobišču (Črešnar, Thomas 2013, fig. 9). Tudi če lahko v grobovih posameznice, ki so bile pokopane z zapestnicami, prepoznamo predvsem deklice in dekleta, so imele te domnevno drugačno vlogo kot posameznice pokopane z ovratnico. Če sledimo tezi, da so bili grobovi na ljubljanskem in pobreškem grobišču razporejeni v manjše skupine, vezane na pripadnost domnevnim posameznim družinam, so nosile zapestnice oz. nošo III. skupine le posameznice iz nekaterih družin.

Skupino IV označuje prisotnost fibule, ki skupaj z lasnimi obročki, obročki, spiralami, obeski, pasom z dvojnokrižno pasno spono itd. tvori nošo, ki pa najverjetneje ne odraža starosti ali stanu pokojnice, temveč bolj kot ne pripadnost določeni družini, rodu, klanu ali širši skupnosti (Teržan 1992, 468). V skupini IV najdemo na ljubljanskem grobišču tako mlade osebe, odrasle kot tudi starejše – *maturus* (40–60 let) (tab. 2). Nikakor pa ne gre izključiti, da so bile v teh grobovih pokopane tudi deklice, kot na primer v ljubljanskem grobu 59, kjer so bili bronasti pridatki v skodelici, kar je bilo, kot rečeno, značilno samo za otroške grobove (Stare 1954, T. 51: 5–8; 52: 1–3). Nošo s fibulo in dvema obsenčnima obročkoma najdemo v grobu odrasle žene v Dobovi v grobu 194 (Stare 1975, T. 27: 9–11; Teržan 1999, fig. 11), več podatkov daje antropološka analiza grobov s Pobrežja, ker je tovrstna noša sodila k dekletom, starejšim od 14 let, in odraslim ženam (Črešnar, Thomas 2013, fig. 11). Kot primerjavo navajamo še analizo grobišč z Apeninskega polotoka, kjer so bili grobovi s fibulo, sodeč po rezultatih antropološke analize, prisotni v vseh starostnih razredih (Vanzetti, Borgognini Tarli 2003, fig. 4–5). Enako velja tudi za analizo grobišč Narde I in II, iz katere sledi, da so bile fibule tako v grobovih otrok, mladostnikov kot tudi odraslih oseb, pri slednjih je bilo število fibul po navadi večje kot pri mlajših osebah (Cardarelli et al. 2015, 441–444). V Ljubljani je k noši največkrat sodila ena fibula, izstopa le grob 305 s tremi ali morda celo štirimi fibulami (tab. 2). V stopnji Ha B so bile na ljubljanskem grobišču v največjem številu zastopane očalaste fibule, le dve sta bili harfasti, prav tako dve sedlasti in dve (ali tri?) enozankaste. Vse fibule so bile na vzhodni strani grobišča, harfasti, sedlasti in enozankaste pa samo na prostoru skupine 4 (sl. 10, 11A).

Zadnjo skupino, skupino V, opredeljuje prisotnost obročkov in lasnih obročkov brez ostalega obročastega nakita ali fibul (tab. 2). V čem so se torej žene, katerim je pripadala tovrstna pogrebna oprava, razlikovale od ostalih? Črešnar in Thomasova sta na podlagi analize pobreških grobov ugotovila, da so bili obročki z manjšim premerom značilni za grobove odraslih oseb, tisti z večjim premerom, 3,1–4,5 cm, pa za grobove mlajših oseb. Ponudila sta tudi razlago, da gre morda različno velikost obročkov in njihovo pojavnost glede na starost povezovati z različnimi frizurami, ki so označevale status in stan pokojnice (Črešnar, Thomas 2013, 94). Spomnimo, da so se še do nedavnega frizure deklic in neporočenih mladenk, ki so imele lase spete v kito ali dve, razlikovale od frizur odraslih žena, ki so imele kito speto in prekrito z ruto (npr. Baš 1984, 18; Makarovič 1988–1990). V Ljubljani imamo antropološke podatke le za dva groba, v obeh sta bili pokopani odrasli osebi (tab. 2). V grobu 178, v katerem je bila pokopana odrasla žena, je bil par lasnih obročkov premera 4 in 5 cm (Puš 1971, 51, T. 30: 8–9). Na podlagi teh sicer skromnih podatkov bi lahko predpostavljali, da so se torej frizure odraslih žena iz Ljubljane morda razlikovale od frizur odraslih žena s Pobrežja z manjšimi lasnimi obročki.

Glede na etnološke primerjave ločimo med tremi skupinami okrasja, in sicer med okrasom na samem telesu (tetovaže, frizure, oblikovanje posameznih delov telesa, itd.), nakitom, ki je nošen neposredno na telesu, in nakitom, nošenim na oblačilu (npr. Feest, Janta 1989, 161–163). Prva skupina je v arheološkem zapisu iz poznobronastodobnih grobov skoraj povsem neprepoznava, pri drugih dveh pa je moč ločiti noši II in III, ki sta bili nošeni neposredno na telesu (ovratnice, zapestnice, verižice, deloma obročki v funkciji prstanov itd.), in noši I in IV, h katerima so sodile igle in fibule, ki so spenjale tkanino. Da gre pri nekaterih iglah pa tudi fibulah za naglavni nakit, torej za nakit, ki ni bil nošen le na oblačilu, temveč tudi neposredno na telesu – v smislu spenjanja las ali naglavne rute – je dobro pokazala že slavljenska (Teržan 2010). Med obema skupinama okrasja stoji tudi noša V, ki predstavlja deloma nošo, vezano na frizuro ali naglavni okras, prav tako pa so določeni obročki služili spenjanju pasov, bili obešeni na druge nakitne predmete in podobno. S predstavitvijo posameznih noš iz poznobronastodobnih grobov z ljubljanskega grobišča in primerjavo s sočasnimi nošami iz ostalih grobišč je postalo jasno, da so se v vsaki noši posebej odražali in med seboj prepletali starostni in stanovski znaki ter družbene, »politične«, sakralne in druge vloge posameznikov. Ob tem ne gre pozabiti,

da so poleg naštetih v njih zagotovo skriti še marsikateri kazalci, kot na primer posamezne iniciacije, spolna zrelost, družbena obredja (zaroka, poroka, porod, dedovanje itd.) in številni drugi dogodki v življenju posameznika, ki pa jih danes le s težavo prepoznamo.

IV.

V sklepnem poglavju želimo na podlagi razprostranjenosti posameznih noš v povezavi s pogrebnimi običaji na jugovzhodnem prostoru grobišča v Ljubljani strniti nekatere izmed možnih razlag v zvezi z družbeno strukturo poznobronastodobnih prebivalcev Ljubljane.

Na prostoru skupine 5 na skrajnem jugovzhodu grobišča so izpostavljeni predvsem moški (sl. 11A). V vseh treh moških grobovih te skupine so bile britve, v grobu 11 posamično, v grobu 9 skupaj z dvema iglama, v grobu 10 pa skupaj z ovratnico, kar nakazuje, da gre za dvojni grob moža in žene (tab. 1). To je skupaj kar tri četrtine vseh britev z dvorišča SAZU, ena le še v grobu 320 na severovzhodu (sl. 9A, 10). Nasprotno je na prostoru skupine 5 noša žena bolj skromna. Poleg omenjenega dvojnega groba 10, v katerem je k ženi sodila ovratnica, so na tem predelu zastopane le še noše IV. in V. skupine (gr. 1, 8, 65). Prevladuje pokop brez žare, pri tem pa ta ni ločen glede na spol pokojnika (sl. 1, 11A). Severno in severovzhodno od skupine teh grobov so ležali grobovi skupine 4. Prvo, kar pade v oči na tlorisu noš, je to, da med grobovi ni niti enega, ki bi ga lahko na podlagi nakitnih pridatkov opredelili kot moškega (sl. 11A). Ker žgane kosti iz Staretovih izkopavanj niso ohranjene, ne razpolagamo s podatki o antropološki analizi, ki bi lahko razkrili, kje so ležali moški grobovi. Nasprotno je ženska noša raznotera in je zastopana v vseh različicah od skupine I/2 do V; noša skupine III pa se pojavi celo izključno le na tem delu grobišča, razprostranjena je bila po celotnem prostoru skupine IV. Enako velja tudi za ženske grobove z iglo skupine I/2; po en grob s prvo nošo se pojavi v levem, osrednjem in desnem predelu skupine 4. Sicer prevladujejo grobovi s fibulo, ki so prav tako bolj ali manj razperjeni po celotnem prostoru te skupine. Pri tem je pomenljivo, da so grobovi 44, 49 in 50 s harfasto oz. sedlasto fibulo na obeh obrobjih te skupine, v »središču« pa je bil grob 54 z enozankasto ločno bronasto fibulo (sl. 1, 3: 1, 11A). Glede na razprostranjenost posameznih tipov fibul se kaže torej jasna ločnica med »panonskimi« in »jadransko« fibulo.¹⁸ Še več, v grobu

54 z enozankasto bronasto fibulo, ki sodi v pozno 10. ali prvo polovico 9. st. pr. n. št., je bila železna tordirana ovratnica (sl. 3: 13) in gre, kot smo že zapisali, za enega starejših nakitnih predmetov, ki so bili narejeni v železu na jugovzhodnoalpskem prostoru. Med temi grobovi s IV. nošo so bili razprostranjeni grobovi z očalastimi fibulami. Zastopanost in prisotnost posameznih tipov fibul bi torej lahko razumeli kot kazalce pripadnosti posameznic k različnim rodovom ali rodbinam, ki so se med seboj razlikovali tudi glede na njihov položaj v skupnosti. Samo v osrednjem delu so bili tudi trije grobovi z obročki. Tudi tu prevladuje pokop brez žare, pri čemer se ta pojavi v grobovih, kjer so zastopane vse skupine noš, in prav tako v grobovih, kjer je bilo samo posodje. V primerih žarnih grobov so te vezane na nošo z ovratnico, fibulo in obročkom (skupin II, IV in V). Na prostoru skupine 4 beležimo eno izmed večjih zgostitev grobov v stopnji Ha B, v le malo teh je bilo samo posodje ali so bili brez pridatkov. Nakitni sestavi nakazujejo, da so bile na tem delu grobišča pokopane osebe ženskega spola različnih starosti, stanu in domnevno z različnim družbenim statusom, kar po strukturi ne ustreza sestavi nuklearne ali razširjene družine. Kaj torej predstavljajo skupine teh deklic, deklet in žena? O odgovorih na podobna vprašanja je razmišljala že jublantka in na podlagi prostorske analize noš iz nekaterih starejšeželeznodobnih grobišč zaključila, da se da v razprostranjenosti posameznih noš prepoznati določeno hierarhijo znotraj posameznih družin ali rodov (Teržan 1992, 458–460). Prav tako bi lahko domnevali, da je bil prostor na vzhodnem delu ljubljanskega grobišča namenjen posameznicam, ki so bile zaradi svoje družbene vloge »izvzete« iz svoje primarne družine in so bile pokopane na posebnem prostoru znotraj celotne nekropole.

V zgodnji železni dobi se je število grobov povečalo, vendar samo na zahodnem delu grobišča, še več, zdi se, da so nekatere od bronastodobnih skupin – domnevno družin ali rodov – popolnoma »izginile«, kot se kaže v primeru grobov iz prostora skupine 5 (sl. 11B). Izredno redki so bili tudi grobovi na prostoru skupine 4, med katerimi najdemo izključno grobove z iglo in tri grobove samo s posodjem (sl. 11B). V vseh grobovih z iglo bi lahko prepoznali dvojne grobove moža in žene, pokopanih v isto žaro. K moški noši so po novem sodile igle s strešasto in stožčasto glavico, kakršne najdemo na širokem prostoru zgornjega Jadrana (Škvor Jernejčič 2014c, fig. 3, 7). Ženska noša iz taistih grobov s tordiranimi bronastimi ovratnicami, bronastimi

18 Za sedlaste fibule glej Pabst 2012, Karte 34; glej tudi Pabst Dörner 2000, Karte 3; za harfaste fibule Dörner 2002, Abb. 2; za

enozankasto fibulo iz 54. ljubljanskega groba glej Škvor Jernejčič 2014a, 88–89, sl. 4.86; Bergonzi, Ritrecina 2010, 25–26.

zapestnicami, očalastimi fibulami in celo dvojnokrižno pasno spono pa je bila narejena v stari KŽG tradiciji. Drugače najdemo nov železen obročast nakit, železne in bimetalne dvozankaste fibule, ki so se pojavili z začetkom železne dobe, skoraj izključno na zahodni strani grobišča.¹⁹ Ločnica med skupinami grobov z novimi tipi igel s strešasto in stožčasto glavico v kombinaciji s starim bronastim nakitom ter skupinami grobov z novim železnim nakitom torej ni kronološka, temveč gre za svojevrstne izraze skupin, ki se vežejo na dve različni vplivni območji, prvi predvsem na prostor *Caput Adriae*, drugi pa na prostor Balkanskega polotoka in Podonavja. Glede na karte razprostranjenosti igel, fibul in obročastega nakita je ločitev na zahodni in vzhodni del osupljiva. Tako igle s strešasto in stožčasto glavico kot fibule z listastim lokom so nedvomno fenomen prostora *Caput Adriae* (Guštin 1973, karta 2; Gabrovec 1976, Abb. 3: 9; Blečić Kavur 2010, sl. 80; Škvor Jernejčič 2014c, fig. 3, 7), železne ovratnice in železne dvozankaste fibule tipa 2a/3a pa so na prostoru Apeninskega polotoka v začetku železne dobe tako rekoč nepoznane (Gabrovec 1970, karta V–VI; Teržan 1995b, Abb. 20; Škvor Jernejčič 2014a, sl. 4.135). Torej se na ljubljanskem grobišču jasno kaže ločnica in stičišče med »sredozemskim« in »balkansko-podonavskim« fenomenom, ki pa sta sočasna, kot je to predočila že slavljenska (npr. Teržan 1987).

Dvojni grob 39, ki je ležal na prostoru skupine 4, je edini grob na celotnem grobišču, v katerem je bil kos orožja – nasilno uničena, prelomljena in ožgana bronasta plavutasta sekira (Stare 1954, T. 35: 1). Na najdiščih, kjer so neprekinjeno pokopavali iz mlajše faze KŽG v starejšo železno dobo, ji najdemo primerjavo le v ormoškem grobu 9 (Tomanič Jevremov 1988–1989, T. 18: 4), kar nazorno prikazuje spremembe v okviru pogrebne rituala prepovedi pridajanja orožja v žgane grobove, ki so se pojavile z začetkom železne dobe. Ne glede na status, ki sta ga hotela izkazati pokopana v Ljubljani in Ormožu, se zdi, da nista »bila kos« novo porajajoči se konjeniški eliti, ki se je pokopavala pod gomilami, ali pač? Vpliv, ki se med drugim kaže v koljéjih iz več železnih ovratnic, je prešel družinam, ki so svojce pokopavale na zahodni strani grobišča. Tovrstne koljéje iz celo šestih železnih ovratnic najdemo, kot smo že zapisali, le v grobovih odraslih žena

v Ljubljani, v njih pa moremo prepoznati prosep določenih družin, ki ga gre povezovati s stiki le-teh predvsem s prebivalci dežel spodnjega Podonavja. Ta pa, kot se zdi, ni trajal dolgo. Ob koncu 8. st. pr. n. št. so se na prostoru Ljubljanske kotline pa tudi širše pojavile spremembe, zaradi katerih sta bila grobišče na dvorišču SAZU in raziskana naselbina na Tribuni za kratek čas opuščena (Škvor Jernejčič 2017a, 143; Vojaković 2014, 70–71; Škvor Jernejčič, Vojaković v tisku).²⁰ Na podlagi dosedanjih raziskav prazgodovinske Ljubljane lahko domnevamo, da si je v začetku 7. st. pr. n. št., medtem ko so cvetela središča na Dolenjskem, kot so Stična, Magdalenska gora in druga, opomoglo le malo družin, ki so svojce pokopavale na zahodnem bregu reke Ljubljanice.

Razmislek o noši in pogrebnih običajih iz pozne bronaste dobe si dovolim zaključiti z odlomkom pesmi Gregorja Strniše na čast jubilentki in njenemu »neugnanemu« iskanju resnice:

*»Katero mesto je pravo?
Gradišče, ki vstaja – temno-
pred zaprtimi vekami,
ali mesto, ki ga vidim,
če odprem oči?
Potem pa se sprašujem,
sprašujem se – ne kaj je resnica –
ampak z a k a j resnica
tako malokdaj plavo glavo
vzdigne od zelenih tal
in se čez valujočo travo
ozre skozi veter k nam.
Zakaj se kačja devica resnica
pokaže ljudem le za hip,
potem pa spet zgine v travi
in je sto let več ni?
Žival v gori ima kopita
in kar stori, prav stori,
človek pa hodi po samem sebi
in z očmi sledi let ptic.«*

(Rebernik [odlomek], Pesmi iz iger, 1976)

Slavljenska, želim Vam, da bi ne odnehali iskati resnic, tako tistih vsakdanjih kot tudi tistih nadvakdanjih, in bi nas obdarili še z mnogimi izmed njih!

19 Glej Škvor Jernejčič 2014a, sl. 6.25.

20 Glej tudi Škvor Jernejčič 2017b.

Literatura/References

- BAŠ, A. 1984, *Opisi kmečkega oblačilnega videza na Slovenskem v 1. polovici 19. stoletja*. – Gradivo za narodopisje Slovencev 2, Ljubljana.
- BATOVIĆ, Š. 1983, Kasno brončano doba na istočnom Jadranskom primorju. – V/In: A. Benac (ur./ed.), *Praistorija Jugoslavenskih Zemelja IV – Brončano doba*, Sarajevo, 271–373.
- BENAC, A., B. ČOVIĆ 1957, *Glasinac II. Željezno doba / Eisenzeit*. – Sarajevo.
- BERGONZI, G., M. RITRECINA 2010 (ur./ed.), *Origini. Vita e morte nella prima età del ferro. La necropoli picena di Porto Sant'Elpidio*. – Porto Sant' Elpidio.
- BIANCO PERONI, V. 1979, *I rasoi nell'Italia continentale*. – Prähistorische Bronzefunde VIII/2, München.
- BLEČIĆ KAVUR, M. 2010, *Željezno doba na Kvarneru*. – Neobjavljena doktorska disertacija / Unpublished PhD thesis, Oddelek za arheologijo, Filozofska fakulteta Univerze v Ljubljani.
- BUDJA, M. 1980, Grob 54 z žarnega grobišča na dvorišču SAZU v Ljubljani. – V/In: *Zbornik posvečen Stanetu Gabrovcu ob šestdesetletnici*, Situla 20–21, Ljubljana, 85–94.
- CARDARELLI, A., C. CAVAZZUTI, G. PELLACANI, V. POLI 2014, Confronto fra dati archeologici e antropologici e analisi distributive. – V/In: A. Cardarelli, *La necropoli della terramara di Casinalbo*. Grandi contesti e problemi della Protostoria italiana 15, Sesto Fiorentino, 709–773.
- CARDARELLI, A., C. CAVAZZUTI, F. QUONDAM, L. SALVADEI, L. SALZANI 2015, La necropoli delle Narde di Frattesina: proposta per una lettura delle evidenze demografiche, rituali e sociali a partire dai dati archeologici e antropologici. – V/In: G. Leonardi, V. Tinè, *Preistoria e Protostoria del Veneto*. Studi di Preistoria e Protostoria 2, Firenze, 437–445.
- CÀSSOLA GUIDA, P., S. CORAZZA, A. FONTANA, G. TASCA, S. VITRI 2004, I castellieri arginati del Friuli. – V/In: D. Cocchi Genick (ur./ed.), *L'Età del Bronzo Recente in Italia*. Atti del Congresso Nazionale di Lido di Camaiore, Viareggio, 77–89.
- COBLENZ, W. 1956, Tonplastiken von der Heidenschanze Dresden - Coschütz. – *Arbeits- und Forschungsberichte zur sächsischen Bodendenkmalpflege* 5, 225–286.
- COLONNA, C. 2006, *Necropoli dell'ultima età del bronzo nell'area padana: per una loro cronologia relativa*. – Fonti archeologiche per la protostoria italiana 1, Lucca.
- COLONNA, C., L., SALZANI 2010, *La fragilità dell'urna. I recenti scavi a Narde. Necropoli di Frattesina (XII–IX sec. a. C.)*. – Rovigo.
- ČERČE, P., I. ŠINKOVEC 1995, Katalog depojev pozne bronaste dobe / Catalogue of Hoards of the Urnfield Culture. – V/In: B. Teržan (ur./ed.), *Depojske in posamezne kovinske najdbe bakrene in bronaste dobe na Slovenskem I / Hoards and Individual Metal Finds from the Eneolithic and Bronze Ages in Slovenia I*. Katalogi in monografije 29, Ljubljana, 129–232.
- ČREŠNAR, M. 2006, Novi žarni grobovi iz Ruš in pogrebni običaji v ruški žarnogrobiščni skupini / Die neuen Urnengräber aus Ruše und das Bestattungsritual in der Ruše-Gruppe der Urnenfelderkultur. – *Arheološki vestnik* 57, 97–162.
- ČREŠNAR, M., M. MURKO 2014, Miklavž na Dravskem polju. – V/In: B. Teržan, M. Črešnar (ur./eds.), *Absolutno datiranje bronaste in železne dobe na Slovenskem / Absolute dating of the Bronze and Iron Ages in Slovenia*. Katalogi in monografije 40, Ljubljana, 205–214.
- ČREŠNAR, M., J. L. THOMAS 2013, New data on cremation burials from North-Eastern Slovenia. – V/In: M. Lochner, F. Ruppenstein (ur./eds.), *Brandbestattungen von der mittleren Donau bis zur Ägäis zwischen 1300 und 750 v. Chr, Akten des internationalen Symposiums an der Österreichischen Akademie der Wissenschaften in Wien, 11.–12. Februar 2010*. Mitteilungen der Prähistorischen Kommission 77 = Veröffentlichungen der Mykenischen Kommission 32, Wien, 79–97.
- DÖRRER, O. 2002, Das Grab eines nordostalpinen Kriegers in Hallstatt. Zur Rolle von Fremdpersonen in der alpinen Salzmetropole. – *Archaeologia Austriaca* 86, (2003), 55–81.
- DRECHSLER BIŽIĆ, R. 1979–1980, Nekropola brončanog doba u pećini Bezdanjači kod Vrhovina. – *Vjesnik Arheološkog muzeja u Zagrebu* 12/13, 27–77.
- EIBNER, C. 1974, *Das späturnenfelderzeitliche Gräberfeld von St. Andrä v. d. HGT. P. B. Tulln, NÖ*. – *Archaeologia Austriaca* 12, Wien.
- FALKENSTEIN, F. 2005, Aspekte von Alter und Geschlecht im Bestattungsbrauchtum der nordalpinen Bronzezeit. – V/In: J. Müller (ur./ed.), *Alter und Geschlecht in ur- und frühgeschichtlichen Gesellschaften*. Universitätsforschungen zur Prähistorischen Archäologie 126, Bonn, 73–90.
- FEEST, C., A. J. JANTA 1989, *Technologie und Ergologie in der Völkerkunde* 2. – Berlin.
- GABROVEC, S. 1960, *Prazgodovinski Bled*. – Dela 1. razreda SAZU 12/8, Ljubljana.
- GABROVEC, S. 1964–1965, Halštatska kultura Slovenije. – *Arheološki vestnik* 15–16, 21–63.
- GABROVEC, S. 1966, Zur Hallstattzeit in Slowenien. – *Germania* 44/1, 1–48.
- GABROVEC, S. 1970, Dvozankaste ločne fibule. Doprinos k problematiki začetka železne dobe na Balkanu in v jugovzhodnih Alpah. – *Godišnjak, Centar za balkanološka ispitivanja* 8/6, 5–67.

- GABROVEC, S. 1973, Začetek halštatskega obdobja v Sloveniji. – *Arheološki vestnik* 24, 338–385.
- GABROVEC, S. 1976, Zum Beginn der Hallstattzeit in Slowenien. – V/In: H. Mitscha Märheim (ur./ed.), *Festschrift für Richard Pittioni zum siebzigsten Geburtstag*, Dunaj, 588–600.
- GABROVEC, S. 1983, Jugoistočnoalpska regija. Kasno brončano doba (kultura polja sa žarama). – V/In: A. Benac (ur./ed.), *Praistorija Jugoslavenskih Zemalja IV – Brončano doba*, Sarajevo, 52–96.
- GABROVEC, S. 1987, Jugoistočnoalpska regija sa zapadnom Panonijom. – V/In: A. Benac (ur./ed.), *Praistorija Jugoslavenskih Zemalja V – Željezno doba*, Sarajevo, 25–182.
- GABROVEC, S. 1988–1989, Bronzasta doba v Sloveniji – stanje raziskav in problemi. – *Arheološki vestnik* 39–40, (1989), 115–126.
- GABROVEC, S. 1999, 50 Jahre Archäologie der älteren Eisenzeit in Slowenien / 50 let arheologije starejše železne dobe v Sloveniji. – *Arheološki vestnik* 50, 145–188.
- GEDIGA, B. 1970, *Motywy figuralne w sztuce ludności kultury lużyckiej*. – Wrocław.
- GLEIRSCHER, P. 2011, *Die Hügelgräber von Frög. Ein eisenzeitliches Herrschaftszentrum in Rosegg*. – Celovec, Ljubljana, Dunaj.
- GRAMSCH, A. 2005, Mehr als das Mahl selbst. Zur sozialen Bedeutung von Speisen im Bestattungskontext. – *Archäologische Informationen* 28/1–2, 1–14.
- GUBA, S., V. SZEVEÉNYI 2007, Bronze Age Bird Representations from the Carpathian Basin. – *Communications Archaeologicae Hungariae* 2007, 75–110.
- GUŠTIN, M. 1973, Kronologija notranjske skupine / Cronologia del gruppo preistorico della Notranjska (Carniola Interna). – *Arheološki vestnik* 24, (1975), 461–506.
- Il villaggio di Frattesina* 2009, *Il villaggio di Frattesina e le sue necropoli (XII–X secolo a. C.)*. – Padova.
- KALICZ SCHREIBER, R. 2010, *Ein Gräberfeld der Spätbronzezeit von Budapest – Békásmegyér*. – Budapest.
- KOVÁCS, T. 1972, Askoi, Bird-shaped vessels, bird-shaped rattles in Bronze Age Hungary. – *Folia archaeologica* XXIII, 7–28.
- KOVÁCS, T. 1989–1990, Menschen- und Tierdarstellungen an der bronzezeitlichen Siedlung von Füzesabony-Öregdomb. – *Agria* 25–26, 31–51.
- KRIŽ, B. 1995, *Novo mesto pred Iliri*. – Novo mesto.
- KROMER, K. 1959, Ein Grabfund der Urnenfelderkultur aus Jedenspeigen, NÖ. – *Mitteilungen der Anthropologischen Gesellschaft in Wien* 88–89, 125–126.
- LOCHNER, M. 1994, Späte Bronzezeit, Urnenfelderzeit. Aktueller Überblick über die Urnenfelderkultur in Ostösterreich. – V/In: J. W. Neugebauer, *Bronzezeit in Ostösterreich*. Wissenschaftliche Schriftenreihe Niederösterreich 98/101, St. Pölten, Wien, 195–224.
- LOCHNER, M., I. HELLERSCHMIDT 2016a, Gräberliste. – V/In: M. Lochner, I. Hellerschmidt 2016, *Dokumentation Franzhausen – Kokoron. Ein Gräberfeld der jüngeren Urnenfelderkultur aus Zentraleuropa. Erweiterte interaktive Datenbank mit Illustrationen und Fundbeschreibungen*. Version 03/epub, Wien; <http://epub.oeaw.ac.at/franzhausen-kokoron2/> (dostop/access, 31. 5. 2017).
- LOCHNER, M., I. HELLERSCHMIDT 2016b, Fundmaterial und Befunde des urnenfelderzeitlichen Gräberfeldes von Franzhausen – Kokoron – Tafelformat. – V/In: M. Lochner, I. Hellerschmidt 2016, *Dokumentation Franzhausen – Kokoron. Ein Gräberfeld der jüngeren Urnenfelderkultur aus Zentraleuropa. Erweiterte interaktive Datenbank mit Illustrationen und Fundbeschreibungen*. Version 03/epub, Wien; <http://www.austria.at/8039-5inhalt> (dostop/access, 31. 5. 2017).
- LOŽNJAK DIZDAR, D. 2009, Grobovi uglednica mlađe faze kulture polja sa žarama u sjevernoj Hrvatskoj. Prilog poznavanju ženske nošnje kasnog brončanog doba na prostoru južne Panonije. – *Vjesnik Arheološkog muzeja u Zagrebu* 3. s. XLII, 157–182.
- MAKAROVIĆ, M. 1988–1990, Oblačilna kultura agrarnega prebivalstva v 19. stoletju. – *Slovenski etnograf* 33/34, 247–300.
- MIHALJEVIĆ, M., D. LOŽNJAK DIZDAR 2015, *Dolina na Savi. Život uz rijeku na kraju kasnog brončanog doba*. – Nova Gradiška.
- MONTAGNARI KOKELJ, E. 1996, La necropoli di S. Barbara di Monte Castellier degli Elleri. – *Aquileia Nostra* LXVII, 9–49.
- MOZSOLICS, A. 1985, *Bronzefunde aus Ungarn. Depotfundhorizonte von Aranyos, Kurd und Gyermely*. – Budapest.
- NEBELSICK, L. 1997, Auf Biegen und Brechen. Ekstatische Elemente bronzezeitlicher Materialopfer – Ein Deutungsversuch. – V/In: A. Hänsel, B. Hänsel (ur./eds.), *Gaben an die Götter. Schätze der Bronzezeit Europas*. Bestandskataloge 4, Berlin, 36–41.
- NEBELSICK, L. 2000, Rent asunder. Ritual violence in Late Bronze Age hoards. – V/In: C. F. E. Pare (ur./ed.), *Metals Make The World Go Round. The supply and circulation of Metals in Bronze Age Europe*, Oxford, 159–175.
- NEBELSICK, L. 2016, *Drinking against death. Studies on the materiality and iconography of ritual, sacrifice and transcendence in later prehistoric Europe*. – Warszawa.
- PABST, S. 2012, *Die Brillenfibeln. Untersuchungen zu spätbronze- und ältereisenzeitlichen Frauentrachten zwischen Ostsee und Mittelmeer*. – Marburger Studien zur Vor- und Frühgeschichte 25, Rahden.

- PABST DÖRRER, S. 2000, *Untersuchungen zu hallstattzeitlichen Frauentrachten mit Spiralbrillenfibeln zwischen Alpen, Karpaten und Ostsee*. – Internationale Archäologie 51, Rahden.
- PAHIČ, S. 1957, *Drugo žarno grobišče v Rusab*. – Razprave 1. razreda SAZU 4/3, Ljubljana.
- PAHIČ, S. 1972, *Pobrežje*. – Katalogi in monografije 6, Ljubljana.
- PAHIČ, S. 1991, *Moji poslednji pobreški grobovi*. – *Doneski k pravadnini podravja* 6, Maribor.
- PAHIČ, V. 1987, *Die urnenfelderzeitlichen Gräberfelder von Brinjeva gora und Maribor – Pobrežje* (tipkopis).
- PAHIČ, V. 1988–1989, *Žarno grobišče na Brinjevi gori*. – *Arheološki vestnik* 39–40, (1989), 181–215.
- PARE, C. F. E. 1998, Beiträge zum Übergang von der Bronze zur Eisenzeit in Mitteleuropa. Teil I: Grundzüge der Chronologie im östlichen Mitteleuropa (11.–8. Jahrhundert v. Chr.). – *Jahrbuch des Römisch-Germanischen Zentralmuseums Mainz* 45/1, 293–433.
- POGAČNIK, A. 2002, Način pokopa in analiza pridatkov / The burrial ritual and the analysis of the grave goods. – V/In: D. Svovljšak, A. Pogačnik, *Tolmin, prazgodovinsko grobišče II, Razprave / Tolmin, the prehistoric cemetery II, Treatises*. Katalogi in monografije 35, Ljubljana, 21–84.
- PUŠ, I. 1971, *Žarnogrobiščna nekropola na dvorišču SAZU v Ljubljani. Izkopavanja v letih 1964–1965*. – Razprave 1. razreda SAZU 7/1, Ljubljana.
- PUŠ, I. 1982, *Prazgodovinsko žarno grobišče v Ljubljani*. – Razprave 1. razreda SAZU 13/2, Ljubljana.
- REBAY SALISBURY, K. 2017, Bronze Age Beginnings: The Conceptualization of Motherhood in Prehistoric Europe. – V/In: D. Cooper, C. Phelan, *Motherhood in Antiquity*, Cham, 169–196.
- REIMERS, E. 1999, Death and identity. Graves and funerals as cultural communication. – *Mortality* 4/2, 147–166.
- RITTERSHOFER, K. F. 1997 (ur./ed.), *Demographie der Bronzezeit. Paläodemographie – Möglichkeiten und Grenzen*. – Internationale Archäologie 36, Espelkamp.
- RUARO LOSERI, L., G. STEFFÈ DE PIERO, S. VITRI, G. RIGHI 1977, *La necropoli di Brežec presso S. Canziano del Carso. Scavi Marchesetti 1896–1900*. – Atti dei Civici Musei di Storia ed Arte di Trieste, Monografie di preistoria 1, Trieste.
- SALZANI, L. 1990–1991, Necropoli dell'età del Bronzo Finale alle Narde di Fratta Polesine. Seconda nota. – *Padusa* XXVI–XXVII, 125–260.
- SALZANI, L. 2013 (ur./ed.), *La necropoli di Desmontà. Veronella, Albaredo d'Adige. Verona. Scavi 1982–2011*. – Documenti di archeologia 56, Mantova.
- STARE, F. 1954, *Ilirske najdbe železne dobe v Ljubljani*. – Dela 1. razreda SAZU 9/7, Ljubljana.
- STARE, F. 1975, *Dobova*. – Posavski muzej Brežice 2, Brežice.
- SVOLJŠAK, D., A. POGAČNIK 2001, *Tolmin, prazgodovinsko grobišče I. Katalog / Tolmin, the prehistoric cemetery I. Catalogue*. – Katalogi in monografije 34, Ljubljana.
- ŠKVOR JERNEJČIČ, B. 2014a, *Žarna nekropola v Ljubljani in preobrazba ljubljanske skupine na prebodu iz bronzaste v železno dobo*. – Neobjavljena doktorska disertacija / Unpublished PhD study, Oddelek za arheologijo, Filozofska fakulteta Univerze v Ljubljani.
- ŠKVOR JERNEJČIČ, B. 2014b, Ljubljana. Dvorišče SAZU. – V/In: B. Teržan, M. Črešnar (ur./eds.), *Absolutno datiranje bronzaste in železne dobe na Slovenskem / Absolute dating of the Bronze and Iron Ages in Slovenia*. Katalogi in monografije 40, Ljubljana, 363–385.
- ŠKVOR JERNEJČIČ, B. 2014c, Contributo alla conoscenza degli inizi dell'età del Ferro tra la penisola italiana e l'area alpina sud-orientale. Analisi degli spilloni con capocchia conica e ad ombrellino nell'area del Caput Adriae. – *Padusa* 50, 141–166.
- ŠKVOR JERNEJČIČ, B. 2017a, Starejšeželeznodobne gomile na Gorenjskem. Žgani grobovi pri Vili Prah in na Koroški cesti v Kranju / Early Iron Age tumuli in the Gorenjska region. Cremation burials at Vila Prah and Koroška cesta in Kranj. – *Arheološki vestnik* 68, 117–196.
- ŠKVOR JERNEJČIČ, B. 2017b, Grobovi iz starejšega halštatskega obdobja na Molniku. – V/In: S. Tecco Hvala (ur./ed.), *Molnik pri Ljubljani v železni dobi / The Iron Age site Molnik near Ljubljana*. Opera Instituti Archaeologici Sloveniae 36, Ljubljana, 89–108.
- ŠKVOR JERNEJČIČ, B. v tisku a, Riflessioni su alcuni aspetti dell'età del Bronzo Recente in Slovenia e in Italia. – V/In: J. Danckers, M. Cattani, C. Cavazzuti, A. Vanzetti (ur./eds.), *“Facies e culture nell'età del Bronzo italiana?”*. Arti dell'istituto storico Belga a Roma, Belgisch historisch instituut te Rome/Institut historique Belge de Rome, Roma, 179–184.
- ŠKVOR JERNEJČIČ, B. v tisku b, Il rituale e il costume funerario nella tarda età del Bronzo e nella prima età del Ferro nella Slovenia centrale e nel nord-est dell'Italia. – V/In: *Preistoria e protostoria del Caput Adriae*, Atti della XLIX riunione scientifica IIPP, Firenze.
- ŠKVOR JERNEJČIČ, B., M. VINAZZA 2016, Burial practices and burial rites between the Late Bronze Age and Early Iron Age in Slovenia. A comparative analysis of Ljubljana and Tolmin cemeteries. – V/In: T. Cividini, G. Tasca (ur./eds.), *Il funerario in Friuli e nelle regioni contermini tra l'età del ferro e l'età tardoantica*. Atti del Convegno Internazionale. San Vito al Tagliamento, 14 febbraio 2013 / *The funerary in Friuli and surrounding regions between Iron Age and Late Antiquity*. Proceedings of the international conference. San Vito al Tagliamento, 14 February 2013. BAR International series 2795, Oxford, 41–62.

- ŠKVROR JERNEJČIČ, B., B. TOŠKAN *v tisku*, Ritual use of dogs and wolves in the Late Bronze and Iron Age in the South-Eastern Alpine region. New evidence from the archaeo(zoo)logical perspective. – V/In: S. Costamagno, C. Dupont, O. Dutour, L. Gourichon, D. Vialou (ur./eds.), *Animal symbolisé – Animal exploité. Du Paléolithique à la Protohistoire*, Paris.
- ŠKVROR JERNEJČIČ, B., P. VOJAKOVIČ *v tisku*, Understanding the social relations through settlement vs cemetery records. Late Bronze Age social (in)equalities in the case of Ljubljana (Slovenia). *Quaternary International*.
- TERŽAN, B. 1978, O halštatski noši na Križni gori / Über das Trachtzubehör auf Križna gora. – *Arheološki vestnik* 29, 55–63.
- TERŽAN, B. 1985, Poskus rekonstrukcije halštatske družbene strukture v dolenskem kulturnem krogu / Ein Rekonstruktionsversuch der Gesellschaftstruktur im Dolenjsko-Kreis der Hallstattkultur. – *Arheološki vestnik* 36, 77–105.
- TERŽAN, B. 1987, The Early Iron Age Chronology of the Central Balkans. Review from the Viewpoint of the Southeastern Alpine Hallstatt. – *Archaeologia Jugoslavica* 24, 7–27.
- TERŽAN, B. 1990, *Starejša železna doba na Slovenskem Štajerskem / The Early Iron Age in Slovenian Styria*. – Katalogi in monografije 25, Ljubljana.
- TERŽAN, B. 1992, Beobachtungen zu den ältereisenzeitlichen Bestattungssitten im mittleren und südostalpinen Raum. – V/In: I. R. Metzger, P. Gleirscher (ur./eds.), *Die Räter / I Reti*. Schriftenreihe der Arbeitsgemeinschaft Alpenländer / Collana della Comunità di lavoro regioni alpine III, Bozen / Bolzano, 451–474.
- TERŽAN, B. 1995a, Stand und Aufgaben der Forschungen zur Urnenfelderzeit in Jugoslawien. – V/In: M. zu Erbach (ur./ed.), *Beiträge zur Urnenfelderzeit nördlich und südlich der Alpen. Ergebnisse eines Kolloquiums*. Römisch-Germanisches Zentralmuseum, Forschungsinstitut für Vor- und Frühgeschichte 35, Bonn, 323–372.
- TERŽAN, B. 1995b, Handel und soziale Oberschichten im früheisenzeitlichen Südosteuropa. – V/In: B. Hänsel (ur./ed.), *Handel, Tausch und Verkehr im Bronze- und früheisenzeitlichen Südosteuropa*. Prähistorische Archäologie in Südosteuropa 11, Berlin, München, 81–159.
- TERŽAN, B. 1999, An outline of the Urnfield culture period in Slovenia / Oris obdobja kulture žarnih grobišč na Slovenskem. – *Arheološki vestnik* 50, 97–143.
- TERŽAN, B. 2010, Japodske tropentljaste fibule / Iapodian three-looped fibulae. – *Prilozi Instituta za arheologiju u Zagrebu* 27, 111–122.
- TERŽAN, B. 2013, The western Balkans in the bronze age. – V/In: H. Fokkens, A. Harding (ur./eds.), *The Oxford handbook of the European Bronze Age*, Oxford, 837–863.
- TERŽAN, B., M. ČREŠNAR 2014, Poskus absolutnega datiranja starejše železne dobe na Slovenskem / Attempt at an absolute dating of the Early Iron Age in Slovenia. – V/In: B. Teržan, M. Črešnar (ur./eds.), *Absolutno datiranje bronaste in železne dobe na Slovenskem / Absolute dating of the Bronze and Iron Ages in Slovenia*. Katalogi in monografije 40, Ljubljana, 703–724.
- THOMAS, J. L. 2011, *Late Bronze Age Skeletal Populations of Slovenia*. – Neobjavljena doktorska disertacija / Unpublished PhD study, The University of Edinburgh, Edinburgh.
- TOMANIČ JEVREMOV, M. 1988–1989, Žarno grobišče v Ormožu. – *Arheološki vestnik* 39–40, (1989), 277–322.
- TRAJKOVIČ, D. 2008, *Đepfeld. Nekropola starijeg gvozdenog doba kod Doroslova / Đepfeld. Early Iron Age necropolis at Doroslovo*. – Sombor.
- TURK, P. 1996, Datacija poznobronastodobnih depojev / The dating of late bronze age hoards. – V/In: B. Teržan (ur./ed.), *Depojске in posamezne kovinske najdbe bakrene in bronaste dobe na Slovenskem II / Hoards and individual metal finds from the eneolithic and bronze ages in Slovenia II*. Katalogi in monografije 30, Ljubljana, 89–124.
- URLEB, M. 1974, *Križna gora pri Ložu. Halštatska nekropola / Hallstattzeitliches Gräberfeld Križna gora*. – Katalogi in monografije 11, Ljubljana.
- VANZETTI, A., S. BORGOGNINI TARLI 2003, Alcuni problemi relativi alle sepolture ad incinerazione della tarda età del bronzo in Italia centrale e meridionale, affrontati a partire dalle determinazioni antropologiche. – V/In: *Le comunità della preistoria italiana. Studi e ricerche sul neolitico e le età dei metalli*. Atti della XXXV Riunione scientifica, Lipari, 2–7 giugno 2000, Firenze, 345–365.
- VENTURINO GAMBARI, M., L. BARTARELLI, M. GIARETTI, B. ZAMAGI 1995, L'età del bronzo. – V/In: M. Venturino Gambari (ur./ed.), *Navigatori e contadini. Alba e la valle del Tanaro nella preistoria*, Cuneo, 141–218.
- VINSKI GASPARINI, K. 1973, *Kultura polja sa žarama u sjevernoj Hrvatskoj / Die Urnenfelderkultur in Nordkroatien*. – Monografije 1, Zadar.
- VOJAKOVIČ, P. 2008, Starejšezelznodobna gomila z Vrtičnjaka nad Tupaličami pri Preddvoru na Gorenjskem / The Early Iron Age tumulus from Vrtičnjak above Tupaliče near Preddvor, Slovenia. – *Arheološki vestnik* 59, 149–188.
- VOJAKOVIČ, P. 2014, Predrimska Emona v luči novih arheoloških odkritij / Pre-Roman Emona in the light of new archaeological discoveries. – V/In: *Emona: mesto v imperiju / Emona: a city of the empire*, Ljubljana, 65–78.
- WEBER, C. 1996, *Die Rasiermesser in Südosteuropa (Albanien, Bosnien-Herzegowina, Bulgarien, Griechenland, Kroatien, Mazedonien, Montenegro, Rumänien, Serbien, Slowenien und Ungarn)*. – Prähistorische Bronzefunde VIII/5, Stuttgart.