

Pozabljeno starejšezelznodobno grobišče iz Tupelč na Krasu?

Forgotten Early Iron Age cemetery from Tupelče in the Kras region?

Manca Vinazza

Univerza v Ljubljani, Filozofska fakulteta, Oddelek za arheologijo, Aškerčeva 2, 1000 Ljubljana; manca.vinazza@ff.uni-lj.si

Izvleček: V članku je obravnavano grobišče, ki je bilo odkrito pred več kot sto leti. Na podlagi analize virov smo ga prostorsko umestili na območje današnje vasi Tupelče. Grobišče je bilo, z izjemo prve objave, zapostavljeno ter pozabljeno in izvzeto iz širše arheološke obravnave. Ker so grobišča iz starejše železne dobe na Krasu zelo slabo poznana, primer iz Tupelč pomembno prispeva k poznavanju vprašanja načina pokopa in obrednih običajev.

Ključne besede: prazgodovina, starejša železna doba, grobišče, Kras, Tupelče

*To bo spoznal, kdor Alpe visoke in Norik obišče,
strma gradišča, in polja v bregih ob japonskem Timavu*
(Vergil, Georg. 3, 474–475)
(prevod K. Gantar; Šašel, Šašel 1980, 424).

Uvod

Od prve objave do danes je minilo že več kot sto let, pa vendar je grobišče iz Tupelč v arheoloških krogih še vedno zelo slabo poznano. Gre za eno izmed redkih znanih grobišč iz starejše železne dobe na Krasu. Žal je v času od odkritja do danes prišlo do številnih napačnih podatkov o natančni lokaciji grobišča in mestu hranjenja najdb. Poleg tega najdbe niso našle svojega mesta v različnih arheoloških študijah. Prav to je bil povod za odločitev, da grobišče ponovno predstavimo in ovrednotimo. V članku predstavljamo primerjalno analizo objavljenih virov, poskus natančne določitve lege grobišča ter tipo-kronološko analizo najdb.

Grobišče

Grobišče je odkril tržaški arheolog Carlo Marchesetti. Leta 1879 je v seriji *Bollettino della Società Adriatica di Scienze Naturali in Trieste*¹ objavil članek z naslovom *Sugli oggetti preistorici scoperti recentemente a S. Daniele*

Abstract: The article presents a cemetery that was discovered more than a hundred years ago, briefly published, but then forgotten and not featured in later discussions. On the basis of historical analysis, we were able to locate it in the area of Tupelče, a village in the Kras region. The cemeteries from the Early Iron Age in the Kras are very poorly known and the Tupelče cemetery is all the more important as a contribution to the knowledge of the burial and ritual practices in the region.

Keywords: prehistory, Early Iron Age, cemetery, Kras, Tupelče

*del Carso*² (Marchesetti 1879). Nekoliko kasneje, leta 1903, je v svoji znameniti knjigi o gradiščih podal krajši opis grobišča, ki naj bi pripadalo prazgodovinskemu gradišču na Štanjelu (isti 1903, 50).

Kasneje so različni avtorji, zaradi manjših odstopanj v omenjenih Marchesettijevih objavah, njegov opis različno razumeli, zato najdemo v *Arheoloških najdiščih Slovenije* informacijo o dveh grobiščih, v Štanjelu in Kobjeglavi, avtorja pa se sklicujeta na isti vir, Marchesettijev članek v *Bollettino*. Razlika pri njunem navajanju je le v tem, da eden navaja objavo iz leta 1879 (Petru 1975, 141), drugi pa iz leta 1878 (Leben 1975, 141), to pa zato, ker ima številka *Bollettina*³, v kateri je Marchesetti objavil članek, na naslovni strani letnico 1879. Naslovnici sledi kazalo z drugo (notranjo) naslovno stranjo, na kateri je zapisana letnica 1878. Pravilno leto objave je torej leto 1879.

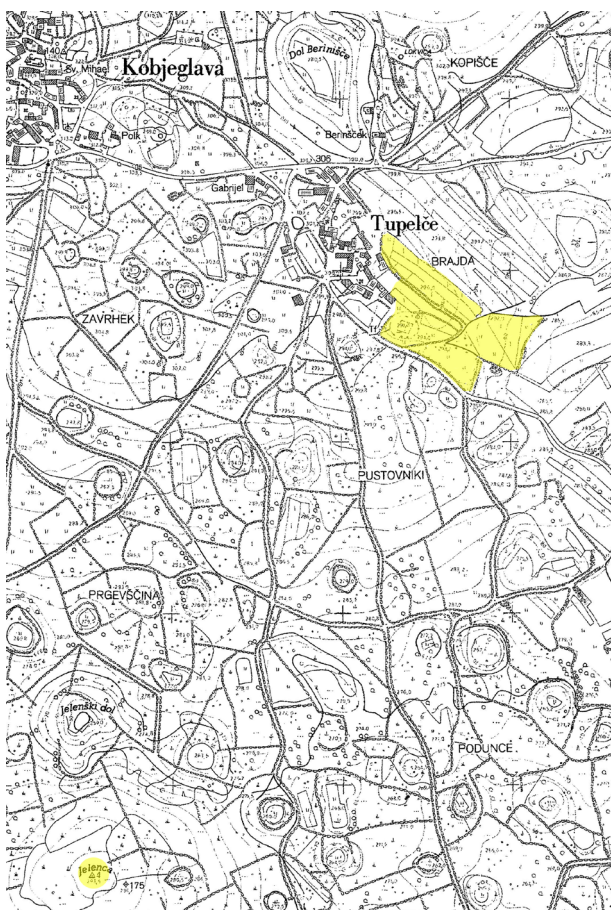
Marchesetti ni podal dovolj dobrih informacij o sami legi grobišča. Leta 1879 je zapisal, da so grobove našli na polju/njivi pri Štanjelu (*presso S. Daniele*), ki je bilo v lasti Fabianija⁴ in ne daleč proč od jame (sl. 1)

2 O nedavno odkritih prazgodovinskih predmetih v Štanjelu na Krasu.

3 Obravnavali smo *Bollettino*, ki ga hrani knjižnica Narodnega muzeja Slovenije.

4 Pri iskanju natančne lokacije smo si lahko pomagali tudi z dejstvom, da je bilo mesto odkritja grobišča v lasti Fabianija. Pri tem so mi pomagali številni kolegi in domačini, saj podatka, razen z zbiranjem ustnega izročila, ni bilo moč preveriti. Izkazalo se je, da je bil predel okoli Hruševice t. i. Fabianijeva žitnica. Ker so Tupelče nedaleč proč, obstaja velika možnost, da je imel v lasti tudi tukajšnje parcele. Za pomoč se zahvaljujemo Patriciji Bratina, Nataši Kolenc, Dušani Švagelej in Juriju Hadalinu.

1 Od tu dalje *Bollettino*.



Slika 1. Jama Jelence in zaščiteno območje na ledini Ograda⁵ (prirejeno po TTN 1 : 5000 in Splet 1).

(Jelence, op. avtorica), medtem ko je leta 1903 omenil le grobišče, ki naj bi pripadalo gradišču Štanjel, in sicer na spodnjem polju/njivi.

Grobove so našli pri kopanju jam za trte, približno 0,5 metra globoko. Dopustil je možnost, da je grobov še več (Marchesetti 1879, 101). Obenem nas je zavedel tudi s tem, ko je leta 1879 zapisal, da so grobove našli pri kopanju jam za trte, leta 1903 pa omenja grobove med trtami (isti 1903, 50). Ker vinograda v času odkritja grobov še ni bilo, si pri iskanju natančnejše lokacije npr. s pomočjo franciscejskega katastra, nismo uspeli pomagati.

Skupek na prvi pogled malenkostnih odstopanj je rezultat kopice netočnih podatkov, ki so jih navajali kasnejši avtorji. Zdi se, da je Marchesetti leta 1903 zapis o grobovih iz Štanjela napisal po spominu. Izkazalo se je, da je Petrujeva omemba na neki njivi nasproti zahodnih grajskih vrat delno izmišljena, medtem ko je Lebnova blizu tega brezna v vinogradu Fabianija pravilnejša (Petru 1975, 141; Leben 1975, 141), vendar

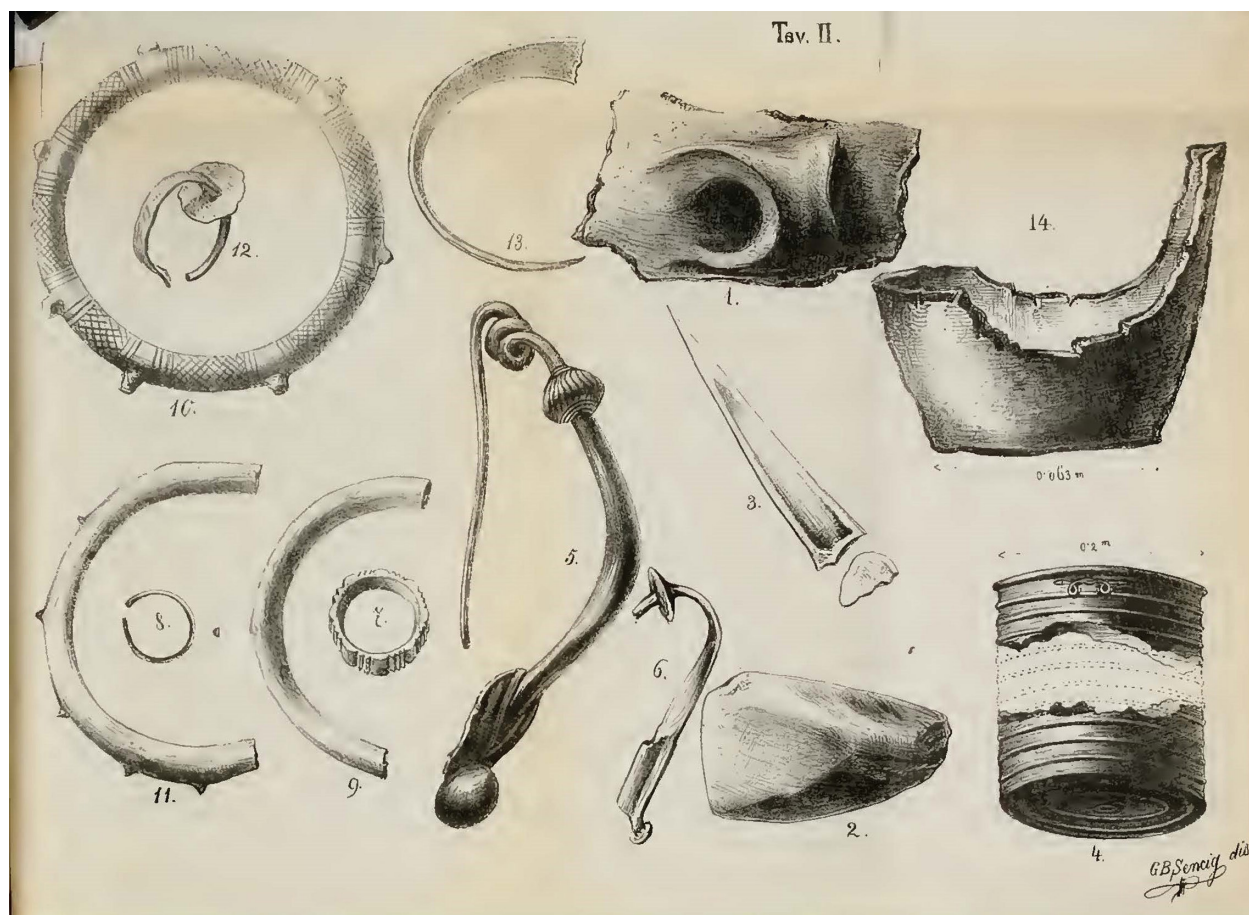
s to razliko, da so v času odkritja šele kopali jame za vinograd in da ni šlo za vinograd. Petru je grobišče prostorsko umestil v Štanjel, domnevamo, da zaradi samega naslova prve objave ter informacije, ki jo je povzel iz Marchesettijeve objave iz leta 1903 (grobišče na *spodnjem polju/njivi*, ki je pripadalo gradišču Štanjel) (Marchesetti 1903, 50).

Do danes je v stroki veljalo prepričanje, da je bilo grobišče najdeno v Štanjelu (nazadnje Žbona Trkman, Kruh 2010, 210). Kot najbolj zanesljiv podatek o lokaciji grobišča tako velja objava iz leta 1879, kar pomeni, da je bilo grobišče najdeno na Fabianijevem posestvu, nedaleč proč od jame Jelence. Ker točne lokacije še vedno ne moremo podati, lahko o njej sklepamo na podlagi ohranjenega ustnega izročila.⁶ V vinogradu v vasi Tupelče so na ledini Ograda (sl. 1), približno 0,4 m globoko, našli črno kamnito ploščo premera okoli 0,5 m, pod njo pa lonc z žganino (Slapšak 1974b, 244). Podatki o globini sovpadajo tudi z globino grobov, ki jih je izkopal Marchesetti. Zračna linija med jamo Jelenco in Štanjelom znaša 3,5 km, zato menimo, da Marchesetti, v kolikor bi grobove našel v Štanjelu, ne bi zapisal *ne daleč proč od jame* (Marchesetti 1879, 101). Da je bila takratna praksa uporabe imena lokacij za najdišča manj natančna kot današnja, kaže tudi primer, ko je Marchesetti pri najdišču Grad nad Levpo za referenco namesto Levpe uporabil večjo vas, Avče (*Na Gradu presso Auzza*) (Marchesetti 1903, 204; Gerbec, Vinazza 2018, 76). Glede na dosedanje podatke lahko torej sklenemo, da je Marchesetti grobišče najverjetneje odkril na območju vasi Tupelče, na ledini Ograda, ki je na podlagi ustnega izročila v Registru kulturne dediščine zaščiten kot plano grobišče (Splet 1).

Tudi pri navajanju odkritih najdb je prišlo do odstopanj. Pri Petruju so poleg žare s kostmi omenjeni še s ploščo pokrita bronasta cista z rtasto in certoško fibulo, bronast prstan, zapestnice in uhani. Petru navaja, da hrani večino predmetov muzej v Trstu, medtem ko se bronasti prstan, pridobljen leta 1915, nahaja v Pokrajinskem muzeju na Ptuju (inv. 3733) (Petru 1975, 141). Leben od najdb omenja *glinasto posodo z ostanki sežganih kosti, manjšo lončeno posodo brez vsebine, bronasto posodo premera 20 cm s pepelom in ostanke človeških kosti, dve prazgodovinski fibuli, tri prstane in zapestnice. Drugi, verjetno iz posode padli predmeti: zapestnica, deli druge zapestnice ter polovica tretje zapestnice, oban, prstan in drobci še enega prstana* (Leben 1975, 141). Ponovno prinaša dodatno zmedo Marchesettijeve objava

5 Tupelče – Arheološko najdišče Ograda (EŠD 17699) (Splet 1).

6 Ostala ustna izročila o žganih grobovih so nezanesljiva (prim. Hruševica) (Slapšak 1974a, 235) ali vezana na rimskodobna grobišča (prim. Merce) (Osmuk 1996, 151).



Slika 2. Najdbe, objavljene leta 1879 (po Marchesetti 1879, T. II).⁷

iz leta 1903, kjer nista omenjena ne keramična posoda ne uhan. Razlog za neskladje ponovno vidimo v tem, da je objava iz leta 1903 narejena po spominu, delno pa tudi v naglici pri opredelitvi uhana, ki v bistvu predstavlja odlomljeno trakasto fibulo (glej v nadaljevanju) ter v želji po izpostavitvi le najzanimivejših najdb, ki so bile že objavljene leta 1879.

Sklenemo lahko, da sta tako Petru kot Leben obravnavala isto najdišče, ki ga je izkopal in leta 1879 objavil Carlo Marchesetti na območju ledine Ograda v Tupelčah. Za seznam najdb je najbolj zanesljiva prav prva objava, v kateri je podana tudi tabla z risbami (sl. 2).

Najdbe

Marchesetti piše, da so najprej na globini 0,5 m našli keramično posodo s sežganimi kostmi, poleg nje pa še manjšo prazno keramično posodo (sl. 2: 14). Pri nadaljevanju izkopavanja so nato naleteli na s kamnom pokrito bronasto cisto (sl 2: 4). Ob dvigu kamna so v njej ležale sežgane kosti, ostali prostor je bil prazen (Marchesetti 1879, 101). Ker so bile kosti slabo sežgane, je

prepoznal dele lobanje (*os frontale*, *os parietale* itd.) in dele reber. Med kostmi je našel kovinske pridatke, kot so dve certoški fibuli, fibula, trije prstani in zapestnica (Marchesetti 1879, 102, T. II. 5–9; sl 2: 5–9). Zunaj ciste so bili najdeni predmeti, za katere je domneval, da so iz nje padli, in sicer odlomki zapestnic, uhan in dva prstana (isti 1879, T. II: 10–13; sl 2: 10–13). Na osnovi kosti iz ciste in velikosti prstanov je sklepal, da je bila pokopana mlajša oseba (isti 1879, 101–102). Najprej je opisal keramično posodo s kostmi in nato še cisto s kostmi, ki je bila najdena pri nadaljevanju izkopavanja. Iz tega razumemo, da sta bila skupno najdena najmanj dva groba, ki ju označujemo grob št. 1 z žaro in posodo ter grob št. 2 z bronasto cisto.

Najdbe, ki jih hrani muzej v Trstu, so založene, zato analiza originalnih najdb ni bila mogoča.⁸ Izvedli smo jo lahko le na osnovi risb iz leta 1879 (sl. 2), kar pomeni, da smo lahko upoštevali le kovinske predmete iz groba št. 2.

⁷ Najdbe 1–3 so iz jame Jelence in niso del naše razprave.

⁸ Kljub dobri volji dott. Marzie Vidulli iz Civico Museo di Storia e Arte e Orto Lapidario v Trstu najdb v depoju ni našla. Ne glede na rezultat se ji na tem mestu najlepše zahvaljujemo.

Grob št. 2

Bronasta cista je bila uporabljena kot žara (sl. 2: 4). Gre za narebreno cisto z dvema žičnatima tordiranimi ročajema (ohranjen je bil le en) (Marchesetti 1879, 101). Berta Stjernquist, ki je ciste podrobno preučila, je obravnavano najdišče napačno locirala na območje Istre in cisto v muzeju v Puli zaman iskala (Stjernquist 1967b, kat. št. 89, 52). Sicer jo je, glede na risbo, uvrstila v tipa KM 2 in PB1b ter jo časovno opredelila v stopnjo Ha D (ista 1967a, 68, 73). Po Jerebovi⁹ predstavlja naš primer tip 5A1 ali 5A2¹⁰, saj glede na risbo ne moremo določiti, ali je bilo ustje ovito navznoter ali navzven (prim. Jereb 2016, 79, 82).

Takšno cisto, ki je bila v grob pridana in ni služila kot žara, najdemo na Mostu na Soči v grobu 412, kjer je bila najdena skupaj s certoško fibulo z velikim gumbom na loku in tremi kačastimi fibulami (Marchesetti 1893, T. II: 7) ter v grobu 2789 s štirimi kačastimi fibulami (isti 1893, T. II: 8). Cista iz groba 19 v gomili VII na Kapiteljski njivi sodi v negovski horizont oz. drugo polovico 5./zač. 4. st. pr. n. št. (Egg 1999, Abb. 15, 342), tako kot tudi primer iz groba 3 v gomili IV iz Kandije (Knez 1986, T. 33: 2; Turk 2005, 69). Bistveno prej, v sredino 6. st. pr. n. št., je opredeljen grob iz najdišča Caverzano di Belluno (Masiera, grob 3 iz leta 1865), vendar je sestava grobne celote rekonstruirana in nezanesljiva (Nascimbene 2007, 148–150). Knežji grob 1 iz gomile 3 na najdišču Kappel am Rhein je opredeljen v stopnjo Ha D1 (Dehn et al. 2005, 175, 232), na naš primer pa najbolj spominja kar šest od devetih najdenih cist (isti 2005, Abb. 68–73).

V cisti sta bili tudi dve fibuli. Prva (sl. 2: 5), certoška fibula X. vrste varianta I po Teržanovi, je opredeljena v stopnji Sv. Lucija IIb2 in IIc oz. v čas med sredino 5. in koncem 4. st. pr. n. št. (Teržan 1976, 331, 364, sl. 4a, 52). Druga, ravno tako certoška (sl. 2: 6), vendar II. vrste po Teržanovi, sodi v stopnjo Sv. Lucija IIb oz. v razpon 5. st. pr. n. št. (ista 1976, 321, 351, sl. 2).

Poleg fibul je bil v cisti tudi prstan/obroček (sl. 2: 7), ki ga podrobneje zaradi stare risbe ne moremo opredeliti. Res pa je, da so podobni obročki večkrat krasili svetolucijske ločne fibule, kakršne poznamo npr. iz številnih grobov na Mostu na Soči (Teržan et al. 1984, T. 21: C 11; 71: A 11; 137: A 1, 23; 142: E 7; 174: D 2; 227: A 8, 9–13) in se pojavljajo skozi daljši čas v

razponu Sv. Lucija IIa in IIb, okvirno v razponu 6. in 5. st. pr. n. št. (Teržan, Trampuž 1973, 433–434, 436). V cisti je bila najdena še neokrašena zapestnica (sl. 2: 9), ki jo zaradi pomanjkanja informacij, kot je npr. oblika preseka, ne moremo datirati.

Zunaj ciste sta bili še masivni zapestnici z izrastki. Prva, neokrašena s trikotnimi izrastki (sl. 2: 11), in druga, okrašena z vrezi in betičastimi izrastki (sl. 2: 10). Slednje so značilne predvsem za prostor vzhodne Furlanije (Pettarin 2006, 226). Neokrašene poznamo iz najdišča v Podvini/Sottovigna (Špeter Slovenov) (ista 2006, 128, 226, sl. 4, T. XXI: 329). Naša primera sta zelo podobna zapestnicam iz San Quirina (Špeter Slovenov) (ista 2006, 128–129, sl. 12, T. XXI: 329–330, 333). Zapestnica iz groba 38/1908 je bila, glede na ohranjeno pisno dokumentacijo najdena skupaj z dvema certoškima fibulama. Poleg teh poznamo takšne zapestnice, sicer brez kontekstov, še iz najdišč Podvarschis, Gradisca di Sedegliano (Videm), Redipuglia in dve iz Medejskega griča (Marchesetti 1903, T. XVII: 10; Furlani 1974–1975, T. II: 3–4; Pettarin 2006, 226), torej na precej majhnem prostoru med Tilmentom (Tagliamento) in Goriškim Krasom ter ob reki Nadiži.

Med najdbami je bil tudi predmet, ki ga je Marchesetti opredelil kot uhan, vendar ugotavljamo, da gre za trakasto fibulo z diskasto ploščico, kakršne najdemo na Mostu na Soči v stopnji Sv. Lucija II a2 in IIb, torej Ha D (Teržan, Trampuž 1973, 429, 432, npr. T. 14: 15–16).

Na eni od najdenih fibul¹¹ je bila narejena tudi kemijska analiza¹², ki jo je izvedel August Vierthaler¹³ (Vierthaler 1879, 157–161) in predstavlja najstarejšo kemijsko analizo predmeta, žal brez širše interpretacije, najdenega na območju današnje Slovenije. S tem se Marchesettijevo sodelovanje z Vierthalerjem in njegove kemijske analize predmetov postavljajo ob bok nekoliko kasnejšim Müllnerjevim in Šmidovim raziskavam (prim. Trampuž Orel 1999, 424).

Peter Petru v notici o grobišču omenja prstan, pridobljen leta 1915, ki ga hrani Pokrajinski muzej na Ptuj (Petru 1975, 141). Danes muzej¹⁴ hrani le fotografijo (sl. 3). Predmet je omenjen v notici, ki se nanaša

⁹ Jerebova ciste iz Tupelč v svojem delu ni obravnavala.

¹⁰ Razlika med tipoma 5A1 in 5A2 je, ali je ustje ovito navznoter ali navzven (prim. Jereb 2016, 77–79).

¹¹ Ne Marchesetti ne Vierthaler ne navajata, katera fibula je bila analizirana.

¹² Rezultat kemijske analize fibule: 1,64 % kositra, 93,06 % bakra, 0,80 % svinca, 4,29 % železa (= 99,79 %) (Vierthaler 1879, 157).

¹³ Augusto Vierthaler (1838–1901) je bil tržaški zdravnik, strokovnjak za kemijo, direktor »Fiscato Civico« (današnji Urad za higieno) (Cepach 2012, 117).

¹⁴ Za pomoč se zahvaljujem Aleksandri Nestorović iz Pokrajinskega muzeja Ptuj – Ormož.



Slika 3. Obroček iz Štanjela (foto: P. Pavlin, hrani Pokrajinski muzej Ptuj – Ormož).

na Štanjel, skupaj z obravnavanim grobiščem. Domnevamo, da je Petru napačno sklepal o legi grobišča, za prstan pa je vedel, da je bil najden na območju Štanjela in ga zato tudi objavil v sklopu najdišča Štanjel. Predmet predstavlja šestkotni obroček z dvema izrazitima izrastkoma, kakršnega poznamo z Medejskega griča (Furlani 1974–1975, T. 4: 24), in sodi v stopnjo Sv. Lucija II c (Božič 2011, 246).

Sklenemo lahko, da sodi grob št. 2 iz Tupelč v čas med drugo polovico oz. koncem 5. in zač. 4. st. pr. n. št. Torej v čas, ki je na Krasu izjemno slabo poznan oziroma v literaturi bolj znan kot čas krize gradišč.

Grobišče iz Tupelč v času in prostoru

Prevladujoče mnenje o tem, kdaj so kraška gradišča funkcionirala, je še vedno čas bronaste dobe, kar je po našem mnenju le posledica stanja raziskanosti in odsotnost usmerjenih raziskav na širšem prostoru. Številna najdišča, tako naselbine in grobišča, namreč sodijo (tudi) v starejšo železno dobo. Že pred časom je študija o času izgradnje obzidij na kraških gradiščih, za katere imamo na voljo dovolj dobre podatke, pokazala, da so bila številna obzidja zgrajena predvsem v času pozne bronaste in/ali starejše železne dobe (Vinazza 2014, 48, 53), kar kaže na nekoliko drugačno sliko.

Med njimi je precej tudi takšnih s sledmi iz še slabše poznanege časa – obdobja med 5. in 4. st. pr. n. št. Poleg grobišča v Tupelčah poznamo še dve približno sočasni najdišči. Gradišče Štanjel, znotraj katerega je bil najden objekt iz 6.–5. st. pr. n. št. in za katerega so radiokarbonske datacije pokazale, da je bil požgan v začetku 4. st. pr. n. št. (Fabec, Vinazza

2014, 600), ter obrambni stolp na Ostrem vrhu, ki je bil domnevno v uporabi še v 6. in 5. st. pr. n. št., kasneje pa ni bil več obnovljen (Teržan, Turk 2014, 604). V kolikor sprejmemo tezo, da imajo gomile na severnem kraškem robu enako funkcijo in da sodijo v isti čas, potem to pomeni, da so kraške skupnosti v 6. in 5. st. pr. n. št. izvajale enoten nadzor in obrambo svojih severnih meja (ista 2005, 347–350, fig. 14; ista 2014, 604).

Tudi najmlajše posamezne najdbe, fibula in zapestnica iz Debele griže (Volčji grad), sta opredeljeni v pozno 5. in 4. st. pr. n. št. (Vinazza 2012, 48, sl. 5; Švajncer 2016, 42¹⁵).

V začetek 4. st. pr. n. št. sodi tudi zakladna najdba iz obzidja gradišča v Škocjanu (Marchesetti 1909), v 5. in 4. st. pr. n. št. pa najdbe iz Skeletne jame (Szombathy 1912, 170–190). Sočasen zakladni najdbi iz Škocjana je po našem mnenju tudi grob iz Gorenje jame¹⁶ (Marchesetti 1895, 258–259).

Na številnih najdiščih na italijanskem delu Krasa, kot so npr. Slivno (Slivia), Salež (Sales), Repnič (Rupinpiccolo), Repentabor (Monrupino), Katinara (Cattinara), ki so sicer funkcionirala v 6. in 5. st. pr. n. št., ni najdb, ki bi kazale na 4. st. pr. n. št. (Càssola Guida, Càssola 2002, 7). Tudi grobišče Redipuglia je bilo v uporabi med 8. in 4. st. pr. n. št. (Marchesetti 1903, 44–45; Càssola Guida 1983, 194). V Ogleju, ki je sicer že zunaj kraškega prostora, beležimo odsotnost najdb prav iz tega časa (Maselli Scotti, Rottoli 2007, 811). Nasprotno sliko dajejo obalna najdišča, ki so funkcionirala tudi v 4. st. pr. n. št. To so Devin (Duino), Socerb, Štrammar (Stramare) (Càssola Guida, Càssola 2002, 7), Sermin (Svetličič 1997, 116) ter sporadične najdbe na obali pri Miljah (Muggia) (Maselli Scotti 2004, 19).

Obalna najdišča odražajo torej spremenjeno logiko uporabe prostora in odstirajo vzpostavitev pomorskih poti, ki so ta prostor delno povezovala z venetkim prostorom, predvsem pa z emporiji, kot sta Adria in Spina.

Splošno velja, da je prostor od vzhodnega Veneta do Istre zajela t. i. kriza gradišč, povezana s Kelti (prim. Càssola Guida, Càssola 2002, 7). Najdišča, kot sta npr.

15 Takšne zapestnice z odtisnjenimi krožci sodijo med 5. in 3. st. pr. n. št. (Crismani, Righi 2002, 77). Poleg Socerba jih poznamo še iz Dernazzacca, kjer niso podrobneje opredeljene, vendar sodi grobišče v čas med sredino 6. in 2. st. pr. n. št. (Pettarin 2006, 256, T. XXIV: 377).

16 Leta 1894 so v 33 m globokem breznu slučajno našli skelet z veliko ovratnico z očalastim obeskom, zapestnico premera 68 mm, spiralno zapestnico, spiralno cevčico in saltaleonom. Nedaleč proč od skeleta je bila najdena latenska fibula (Marchesetti 1895, 258–259), ki pa po našem mnenju ni merodajna za datacijo (nasprotno Guštin 1973, 479). Menimo, da je Marchesetti z opisom *nedaleč proč* poskušal poudariti, da ni bila najdena v neposredni bližini skeleta.

Štanjel in Ostri vrh, zagotovo odstirata burno dogajanje, ki pa ga zaradi odsotnosti značilnih keltskih elementov ne moremo povezovati s Kelti. Zagotovo gre za bistveno bolj zagonetne procese, ki so se odvijali na obravnavanem prostoru, ki pa jih zaenkrat še težko oz. ne razumemo.

Grob št. 2 iz Tupelč odraža staro tradicijo načina pokopa, vezanega predvsem na prostor svetolucijske skupine. Zaradi načina odkritja najdišča je čas trajanja grobišča nemogoče oceniti. Zagotovo je pomenljiva

koncentracija (približno) sočasnih najdišč na širšem območju Štanjela (Tupelče, Ostri vrh). To je čas, ki je bil še do nedavnega zelo slabo poznan, danes pa že slutimo, da je v arheološkem zapisu pustil precejšen pečat. Prav to nas navdaja z navdušenjem in velikimi pričakovanji pri bodočih raziskav. Temeljni kamen je bil postavljen na Ostrem vrhu, z vsako novo lego pa bomo bliže izgradnji zidu, ki bo res trdno stal.

Tudi naša slavljenska je gradila in še vedno gradi. Tudi nas in na nas. Srčna hvala!

Literatura/References

- BOŽIČ, D. 2011, Prazgodovinske najdbe s Tonovcovega gradu in železnodobna kulturna mesta v Posočju / Prehistoric finds from Tonovcov grad and iron age cult places in the Posočje area. – V/In: Z. Modrijan, T. Milavec (ur./eds.), *Poznoantična utrjena naselbina Tonovcov grad pri Kobaridu. Najdbe / Late antique fortified settlement Tonovcov grad near Kobarid. Finds*. Opera Instituti Archaeologici Sloveniae 24, Ljubljana, 239–279.
- CÀSSOLA GUIDA, P. 1983, Redipuglia. – V/In: *Praistoria del Caput Adriae*, Udine, 194–195.
- CÀSSOLA GUIDA, P., F. CÀSSOLA 2002, Tergeste preromana e romana: nuove considerazioni. – V/In: A. Dugulin, *La necropoli di San Servolo. Veneti, Istri, Celti e Romani nel territorio di Trieste*, Trieste, 7–16.
- CEPACH, R. 2012, U.S.A. Una Sigaretta Ancora. Italo Svevo e il buon proposito. – V/In: R. Cepach (ur./ed.), *Lastricato di buoni propositi. Il centocinquantesimo della nascita di Italo Svevo (1861–2011)*, Trieste, 85–161.
- CRISMANI, A., G. RIGHI 2002, Le sepolture protostoriche e il catalogo dei materiali. – V/In: A. Dugulin, *La necropoli di San Servolo. Veneti, Istri, Celti e Romani nel territorio di Trieste*, Trieste, 63–88.
- EGG, M. 1999, Waffenbrüder? Eine ungewöhnliche Beisetzung der Frühlatènezeit in Novo mesto in Slowenien. – *Jahrbuch des Römisch-germanischen Zentralmuseums Mainz* 46/2, 317–357.
- DEHN, R., M. EGG, E. LEHNERT 2005, *Das hallstattzeitliche Fürstengrab im Hügel 3 von Kappel am Rhein in Baden*. – *Römisch-germanisches Zentralmuseum* 63, Mainz.
- FABEC, T., M. VINAZZA 2014, Štanjel. – V/In: B. Teržan, M. Črešnar (ur./eds.), *Absolutno datiranje bronaste in železne dobe na Slovenskem / Absolute dating of the Bronze and Iron Ages in Slovenia*. Katalogi in monografije 40, Ljubljana, 595–603.
- FURLANI, M. 1974–1975, Una necropoli dell'età del Ferro sul monte di Medea. – *Aquileia Nostra* XLV–XLVI, 31–57.
- GERBEC, T., M. VINAZZA 2018, Arheološka podoba zahodne Banjske planote. – V/In: M. Perkon Kofol, D. Zuljan Kumar (ur./eds.), *Zahodna Banjska planota skozi čas. O ljudeh, jeziku, dediščini, zgodovini, arheologiji, geografiji in botaniki zahodne Banjske planote*, Kanal, 73–114.
- GUŠTIN, M. 1973, Kronologija notranjske skupine. – *Arheološki vestnik* 24, (1975), 461–506.
- JEREB, M. 2016, *Die Bronzegefäße in Slowenien*. – *Prähistorische Bronzefunde* II/19, Mainz.
- KNEZ, T. 1986, *Novo mesto I. Halštatski grobovi/Hallstattzeitliche Gräber*. – *Carniola Archaeologica* 1, Novo mesto.
- LEBEN, F. 1975, Kobjeglava. – V/In: *Arheološka najdišča Slovenije*, Ljubljana, 141.
- MARCHESETTI, C. 1879, Sugli oggetti preistorici scoperti recentemente a S. Daniele del Carso. – *Bollettino della Società Adriatica Di Scienze Naturali in Trieste* 4, 93–105.
- MARCHESETTI, C. 1893, Scavi nella necropoli di S. Lucia presso Tolmino. – *Bollettino della Società Adriatica Di Scienze Naturali in Trieste* 15, 97–336.
- MARCHESETTI, C. 1889, Ricerche preistoriche nelle caverne di S. Canziano presso Trieste. – *Bollettino della Società adriatica di scienze naturali di Trieste* 11, 1–19.
- MARCHESETTI, C. 1895, Alcuni oggetti preistorici trovati in una voragine presso Povir. – *Atti del Museo Civico di Storia Naturale di Trieste* 9/3, 256–260.
- MARCHESETTI, C. 1903, *I castellieri preistorici di Trieste e della Regione Giulia*. – Trst.
- MARCHESETTI, C. 1909, Das Depotfund in St. Canzian bei Triest. – *Jahrbuch für Altertumskunde* 3, 194–195, Taf. 22.
- MASELLI SCOTTI, F. 2004, Muggia vecchia: le frequentazioni più antiche. – V/In: G. Cuscito, F. Maselli Scotti (ur./eds.), *Borghi d'altura nel Caput Adriae*. *Antichità Altoadriatiche* LVI, Trieste, 15–24.
- MASELLI SCOTTI, F., M. ROTTOLI 2007, Indagini archeobotaniche all'ex essiccatoio nord di Aquileia. I resti vegetali protostorici e romani. – *Antichità Altoadriatiche* LXV, 783–816.
- NASCIMBENE, A. 2007, Aspetti adriatici e alpini nei corredi tombali del territorio bellunese. – V/In: M. Guštin, P. Ettl, M. Buora (ur./eds.), *Piceni ed Europa, Atti del convegno*. *Archeologia di frontiera* 6, *Annales Mediteranea*, Udine, Koper, Jena, 147–157.
- OSMUK, N. 1996, Merce. – *Varstvo spomenikov* 36, 151.
- PETRU, P. 1975, Štanjel. – V/In: *Arheološka najdišča Slovenije*, Ljubljana, 141.
- PETTARIN, S. 2006, *Le necropoli di San Pietro al Natison e Dernazzacco. Nella documentazione del Museo archeologico nazionale di Cividale del Friuli*. – *Studi e ricerche di protostoria mediterranea* 6, Udine.
- SLAPŠAK, B. 1974a, Hruševica. – *Varstvo spomenikov* 17–19/1, 235.
- SLAPŠAK, B. 1974b, Štanjel. – *Varstvo spomenikov* 17–19/1, 244.
- STJERNQUIST, B. 1967a, *Ciste a cordoni (Rippenzisten). Produktion – Funktion – Diffusion. Textband I*. – *Acta Archaeologica Lundensia* 4, Nr. 6, Bonn, Lund.
- STJERNQUIST, B. 1967b, *Ciste a cordoni (Rippenzisten). Produktion – Funktion – Diffusion. Katalog und Tafeln II*. – *Acta Archaeologica Lundensia* 4, Nr. 6, Bonn, Lund.

- SVETLIČIČ, V. 1997, Prazgodovina/Prehistory. – V/In: J. Horvat (ur./ed.), *Sermin. Prazgodovinska in zgodnjerimska naselbina v severozahodni Istri / A Prehistoric and Early Roman Settlement in Northwestern Istria*. Opera Instituti archaeologici Sloveniae 3, Ljubljana, 113–116.
- SZOMBATHY, J. 1912, Altertumsfunde aus Höhlen bei St. Kanzian im österreichischen Küstenlande. – *Mitteilungen der Prähistorischen Kommission der Kais. Akademie der Wissenschaften* II/2, (1913), 127–190.
- ŠAŠEL, J., A. ŠAŠEL 1980, Deserta regna pastorum. – V/In: *Zbornik posvečen Stanetu Gabrovce ob šestdesetletnici*. Situla 20/21, Ljubljana, 421–431.
- ŠVAJNCER, J. 2016, *Vojni muzej Logatec. Zakladi zgodovine*. – Logatec.
- TERŽAN, B. 1976, Certoška fibula / Die Certosafibel. – *Arheološki vestnik* 27, (1977), 317–536.
- TERŽAN, B., F. LO SCHIAVO, N. TRAMPUŽ OREL 1984, *Most na Soči (S. Lucia) II. Szombathyjeva izkopavanja. Table / Die Ausgrabungen von J. Szombathy. Tafelband*. – Katalogi in monografije 23/2, Ljubljana.
- TERŽAN, B., N. TRAMPUŽ 1973, Prispevek h kronologiji svetolucijske skupine. – *Arheološki vestnik* 24, (1975), 416–460.
- TERŽAN, B., P. TURK 2005, The Iron Age Tower upon Ostri vrh. – V/In: G. Bandelli, E. Montagnari Kokelj (ur./eds.), *Carlo Marchesetti e i castellieri 1903–2003, Atti del convegno internazionale di studi, Castello di Duino (Trieste), 14–15 novembre 2003*. Fonti e studi per la storia della Venezia Giulia 9, Trieste, 339–352.
- TERŽAN, B., P. TURK 2014, Ostri vrh pri Štanjelu. – V/In: B. Teržan, M. Črešnar (ur./eds.), *Absolutno datiranje bronaste in železne dobe na Slovenskem / Absolute dating of the Bronze and Iron Ages in Slovenia*. Katalogi in monografije 40, Ljubljana, 603–611.
- TRAMPUŽ OREL, N. 1999, Archaeometallurgic Investigations in Slovenia. A History of Research on Non-Ferrous Metals / Arheometalurške raziskave v Sloveniji. Zgodovina raziskav prazgodovinskih barvnih kovin. – *Arheološki vestnik* 50, 407–431.
- TURK, P. 2005, *Podobe življenja in mita. Katalog razstave*. – Ljubljana.
- VIERTHALER, A. 1879, Bronzo antico di S. Daniele (Carniola). – *Bollettino della Societa Adriatica Di Scienze Naturali in Trieste* 4, 157–161.
- VINAZZA, M. 2012, Prazgodovinska keramika z gradišča Debela Griža pri Volčjem Gradu. – V/In: M. Guštin (ur./ed.), *Volčji Grad*, Komen, 39–59.
- VINAZZA, M. 2014, Tehnike gradnje prazgodovinskih suhih zidov na Krasu / Tecniche di costruzione dei muri a secco preistorici sul Carso. – V/In: D. Kranjc (ur./ed.), *ZID na suho: zbornik strokovnih spisov o kraškem suhem zidu / Muro a secco: raccolta di testi tecnici sui muri a secco del Carso*, Škocjan, 47–56.
- ŽBONA TRKMAN, B., A. KRUH 2010, Stanje raziskav gradov in dvorcev na območju historične Goriške I. Dobrovo, Kozlov rob, Rihemberk, Štanjel. – *Goriški letnik* 33–34, 195–219.

Spletni viri/Web sources

- Splet/Web 1: <http://rkd.situla.org/> (dostop/access, 20. 1. 2017).