

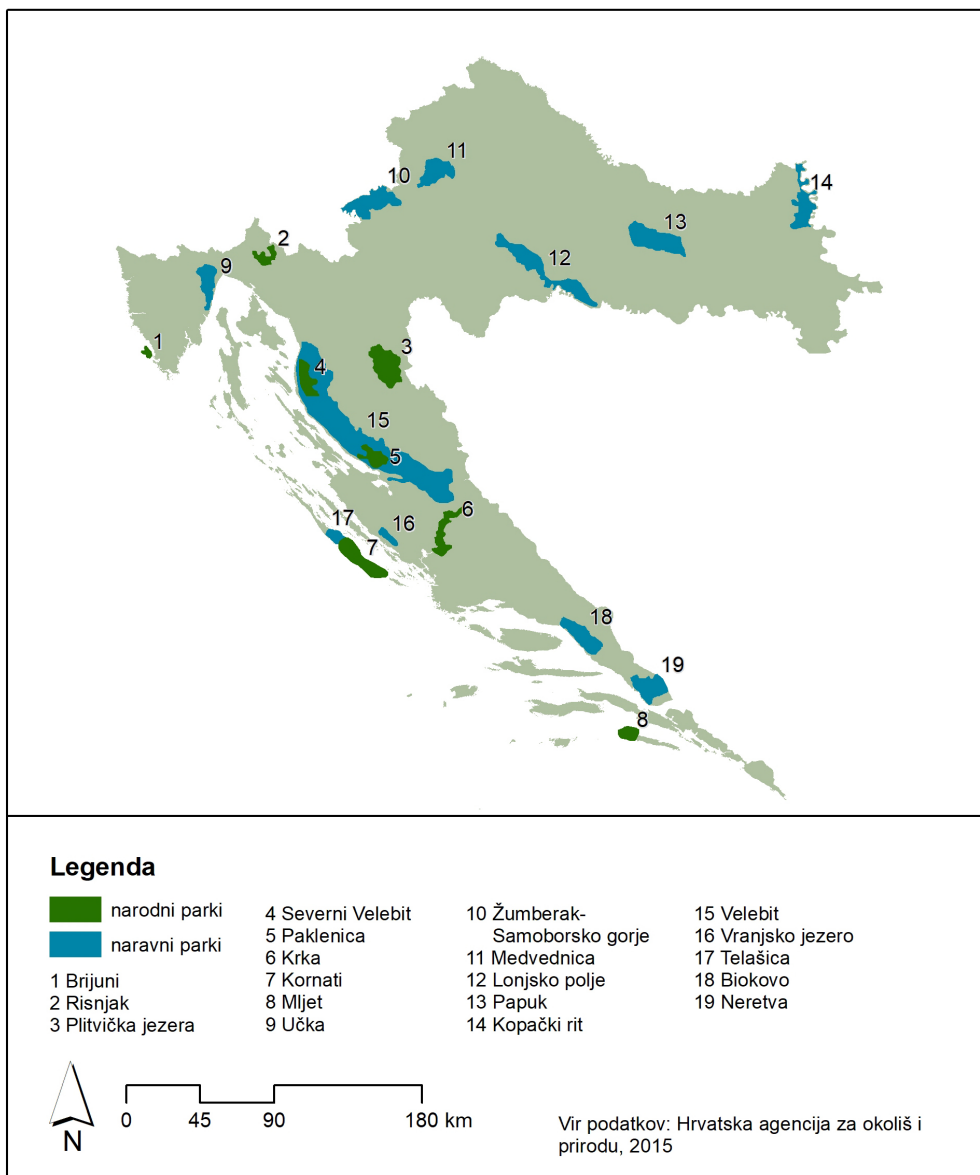
Narodni park Severni Velebit

Borut Stojilković, Aleksandra Trenchovska, Živa Novljan

Uvod

Narodni parki praviloma obsegajo obsežnejša in večinoma nespremenjena zakonsko zaščitena območja na kopnem in/ali morju z enim ali več ohranjenimi ekosistemi. Osnovni namen teh območij je ohranjanje avtohtonih naravnih vrednot, zato je tam prepovedana komercialna raba naravnih virov (Bufon in sod., 2005; Zakon o zaščiti prirode 2013). Danes je na Hrvaškem osem narodnih parkov. Narodni parki Brioni, Kornati in Mljet se nahajajo ob obali na otočjih in so znani po raznolikem in bogatem podvodnem svetu. Narodna parka Plitvička jezera in Krka se nahajata na območju prehoda iz gorskega sveta v nižino in ju odlikuje kraška hidrografija in morfologija ter lehnjakovi slapovi in jezera. Na območju Dinarskega gorstva pa se nahajajo narodni parki Paklenica, Risnjak in Severni Velebit, za katere sta značilna razgiban relief in pestra vegetacija (Nacionalni parkovi, 2011; Zaščitena področja u Hrvatskoj, 2015).

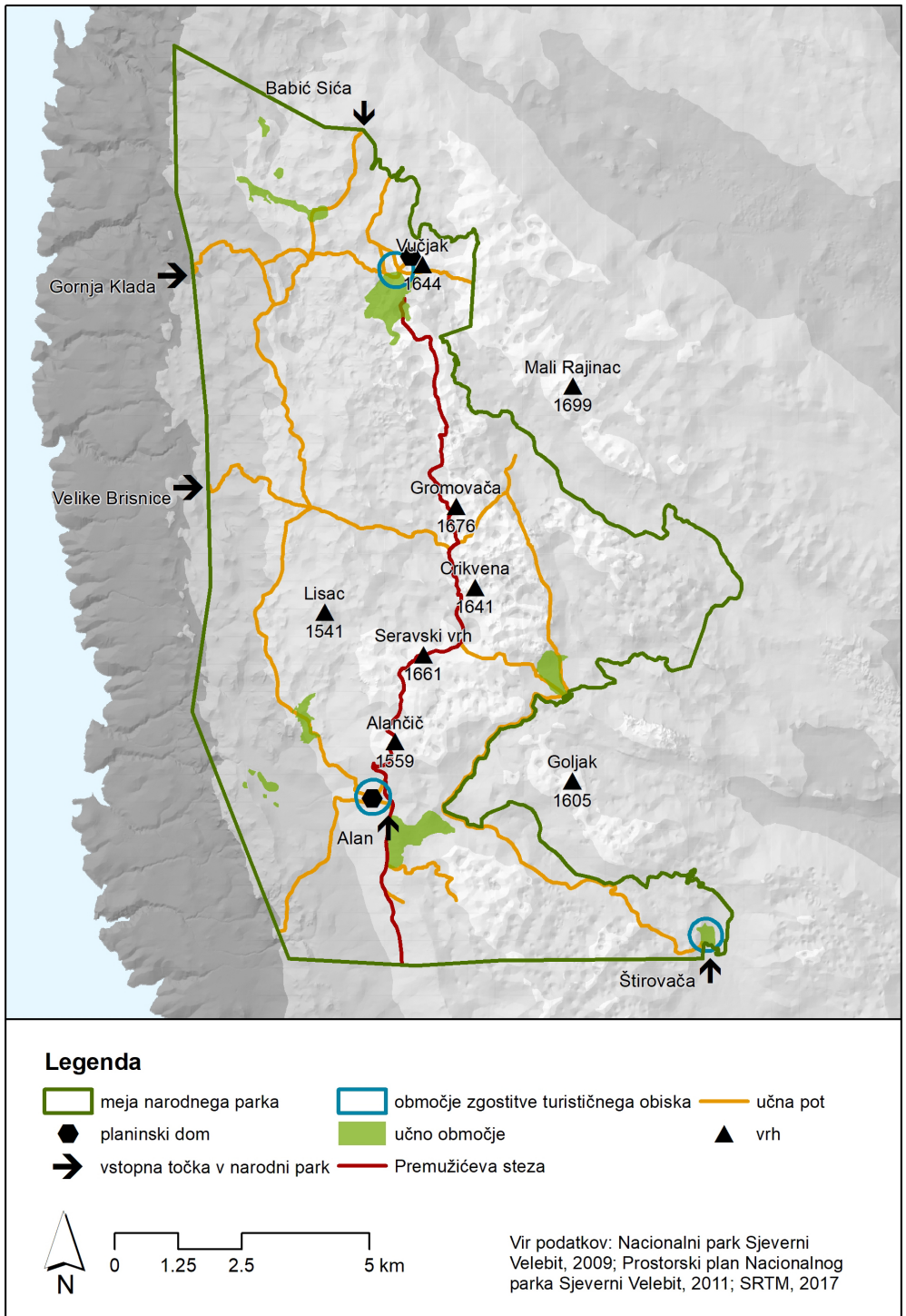
Slika 1: Lokacije narodnih parkov na Hrvaškem.



Značilnosti Narodnega parka Severni Velebit

Narodni park Severni Velebit se nahaja na severnem delu gorskega masiva Velebit, zahodno in jugozahodno od Krasnega polja in vzhodno od priobalnega pasu. Obsega severni del gorovja Velebit, na zahodu se njegova pobočja spuščajo proti

Slika 2: Narodni park Severni Velebit.



Jadranskemu morju, na vzhodu pa meja poteka po samem visokogorju. Na vzhodu se visokogorje spušča proti Krasnemu in Lipovemu polju. Robna naselja, ki omejujejo park, so Biljevine, Jablanac, Klada, Krasno, Lukovo, Starigrad, Stinica, Velike Brisnice in Volarice. Večja središčna in gravitacijska naselja regije so Senj, Otočac, Gospić, Perušić, Lički Osik in Karlobag (Prostorni plan Nacionalnog parka Sjeverni Velebit, 2012).

V narodnem parku so ločene tri skupine območij zaščite narave: območja stroge zaščite, območja aktivne zaščite in območja koriščenja. Območja stroge zaščite se naprej delijo na območja najstrožje zaščite in zelo stroge zaščite. Znotraj parka se nahajata tudi posebno zaščitena botanična rezervata Zavižan-Balinovac-Zavižanska kosa in Visibaba ter Velebitski botanični vrt, ki je spomenik parkovne arhitekture. Območje Hajdučkih in Rožanskih kukov je bilo razglašeno za območje najstrožje zaščite (Prostorni plan Nacionalnog parka Sjeverni Velebit, 2012; Bakšić in sod., 2013; Strogi rezervat »Hajdučki i Rožanski kukovi«, 2017).

Preglednica 1: Območja zaščite narave, njihove površine in deleži površin (Vir: Prostorni plan Nacionalnog parka Sjeverni Velebit, 2012).

Območja zaščite narave	Površina (km ²)	Deleži (%)
Stroga zaščita	96,64	86,66
- najstrožja zaščita (Hajdučki i Rožanski kukovi)	12,58	11,28
- zelo stroga zaščita	84,06	75,38
Aktivna zaščita	14,34	12,87
Območja koriščenja (Alan, Botanični vrt, Mali in Veliki Lom, Rossijeva koliba, Štirovača, Veliki Lubenovac in Zavižan)	0,52	0,47

Preglednica 2: Kulturne znamenitosti in območja gibanja s pripadajočo infrastrukturo (Vir: Prostorni plan Nacionalnog parka Sjeverni Velebit, 2012).

Zap. št.	Sklop	Kulturna vrednota	Lokacija
1	Nepremičnine	Kapela sv. Ante	Zavižan
2		Rossijeva koliba	Premužičeva steza (hr. Premužičeva staza)
3		Planinski dom	Zavižan
4		Planinska koča	Alan
5	Spomeniki tehnične kulture: ceste in poti	Premužičeva steza	Zavižan-Baške Oštarije
6		Zgodovinska pot (hr. Povijesna cesta)	Štirovača-Jablanac
7		Cesta Marije Terezije	Stinica-Dundovič Pod-Rujica-Ježev Brig-Mirovo-Dundovič Padež-Kosinj (Pazarište)
8	Spomeniki tehnične kulture: vodooskrbna infrastruktura	Veliki vodni rezervoar	Mirovo
9		Lubenovački ruj	Lubenovac
10		Brunar	Žive Vodice
11		Lokva	Borove Vodice
12	Spominska obeležja	Spomenik partizanskemu odredu	Alan
13		Spomeniško mesto	Alan
14		Spomeniško pokopališče	Meralovac

Poleg zaščitene narave so v narodnem parku tudi kulturne znamenitosti. Delijo se na tri kategorije: zgodovinske lokacije (planinski domovi, ostanki stanov, počitniške hiše, parkirišča, žičnica, botanični vrt ...), arheološka najdišča iz različnih obdobij (grškega, rimskega, turškega ...) ter edinstvene kulturne znamenitosti in prostori s pripadajočo infrastrukturo. Slednji so razdeljeni v štiri sklope (preglednica 2) (Prostorni plan Nacionalnog parka Sjeverni Velebit, 2012).

Slika 3: Kapela sv. Ante je objekt kulturne dediščine.



(foto: Borut Stojilković)

Ustanovitev in razvoj parka

Narodni park Severni Velebit je bil ustanovljen leta 1999 (Zakon o proglašenju Nacionalnog parka Sjeverni Velebit, 1999), zaradi česar je najmlajši izmed osmih narodnih parkov na Hrvaškem. Razprostira se v smeri sever-jug z največjo dolžino 18 kilometrov, v širino pa meri med 4 in 10 kilometri ter zavzema površino 109 km². Nadmorske višine znotraj parka se gibljejo med 518 m in 1676 m z najvišjim vrhom Velikim Zavižanom (Park, 2016). Narodni park se nahaja znotraj meje naravnega parka (hr. *park prirode*) Velebit, ki je s površino 2200 km² največje zaščiteno območje na Hrvaškem (Zakon o proglašenju Nacionalnog parka Sjeverni Velebit, 1999).

Kljub temu da je bil narodni park ustanovljen šele leta 1999, pa so na tem območju zavarovane površine obstajale že prej. Leta 1929 je bilo v okviru Finančnega zakona (hr. *Financijskog zakona*) iz leta 1928/1929 po zaslugi takratnega ministra za gospodarstvo in industrijo Kraljevine Jugoslavije Ivana Krajača ustanovljeno zaščiteno

območje Štirovača. Leta 1965 je bil Štirovači dodeljen še status rezervata gozdne vegetacije in hidrološkega objekta (Bakšić, 1999; Štirovača, 2017).

Nekoliko kasneje je bil status zaščite dodeljen tudi drugim območjem. Velebitski botanični vrt je bil ustanovljen leta 1967 na pobudo dr. Frana Kušana, profesorja s Fakultete za farmacijo in biokemijo v Zagrebu, z namenom približati pestro in edinstveno rastlinstvo Velebita vsem njegovim obiskovalcem in raziskovalcem. V botaničnem vrtu je okoli 500 zavarovanih rastlinskih vrst v svojih naravnih rastiščnih pogojih. Leta 1971 je bilo območje vrta z okolico razglašeno za posebni botanični rezervat Zavižan-Balinovac-Velika kosa. Površina vrta znaša 0,5 km², medtem ko celoten rezervat, ki leži na nadmorski višini okoli 1480 m, zavzema površino 0,68 km² (Stroj, 2017).

Strogi rezervat Hajdučki in Rožanski kuki, ki je bil ustanovljen leta 1969, se razprostira na 12,58 km² (Zakon o zaščiti prirode 2013). Rezervat se nahaja na območju velike pestrosti geomorfoloških oblik (skupin stožcev in skalnatih vrhov, ki so ločeni z globokimi vrtačami in razpokami) in edinstvene vegetacije, ki je zanimiva za ljubitelje narave, pohodnike in botanike. Rožanski kuki so po površini večji in bolj dostopni zaradi Premužičeve steze, ki je speljana preko tega dela rezervata, Hajdučki kuki pa so zaradi težko prehodnega terena in slabše urejenih poti manj dostopni. Hajdučke in Rožanske kuke ločijo Lubenovačka vrata. Najpomembnejši vrhovi iz Hajdučke skupine so Golubić (1658 m), Duića kuk (1460 m), Begovački kuk (1407 m), Pavića kuk (1392 m) in Jarekovački kuk (1328 m), v Rožanski skupini pa Krajač kuk (1690 m), Vratarski kuk (1678 m), Gromovača (1675 m), Crikvena (1641 m), Pasaričev kuk (1630 m) in Varnjača (1630 m) (Strogi rezervat »Hajdučki i Rožanski kukovi«, 2017).

Od leta 2001 z narodnim parkom upravlja Javna ustanova Nacionalni park Sjeverni Velebit, ki jo je ustanovila država, za nemoteno delovanje parka in njegov razvoj pa skrbi sedemnajst uslužbencev (Statut Javne ustanove »Nacionalni park Sjeverni Velebit«, 2014; Djelatnici, 2017). Narodni park je zaradi sedemnajstih različnih habitatov in svojega območja, ki je pomembno za ujede, sove, zveri, gamse, velike divje peteline in druge ogrožene vrste, od leta 2007 del Hrvaške državne ekološke mreže (ang. *CRO-NEN Croatian national ecological network*). Park je predlagan tudi za vključitev v hrvaško omrežje Nature 2000, leta 2009 pa mu je bil v okviru projekta za podporo trajnostnega razvoja turizma v Evropski uniji s strani Evropske komisije podeljen naziv Evropska destinacija odličnosti (ang. *EDEN-European Destinations of Excellence*) v sklopu Turizem in zaščiten območja (Projekti, 2017).

Turistične značilnosti parka

Nardni park Severni Velebit predstavlja destinacijo, ki obiskovalcem omogoča aktivno preživljanje prostega časa. V ponudbi turističnih aktivnosti se pojavlja predvsem pohodništvo in kolesarjenje, nudijo pa tudi izobraževalne vsebine (Ponuda, 2017). Na območju parka je več kot trideset markiranih in označenih planinskih poti, za kolesarje pa so po obstoječih makadamskih in gozdnih cestah označene krožne kolesarske steze z dolžino do 75 kilometrov (Izleti biciklom, 2017; Ponuda, 2017). Park

je pomemben z znanstvenega, kulturnega, izobraževalnega in rekreacijskega vidika, zato so znotraj parka dovoljene samo tiste aktivnosti, ki ne ogrožajo avtentičnosti narave (Zakon o zaščiti prirode, 2007).

Ob planinskih in starih pastirskih poteh ter drugih znamenitostih so postavljene številne dvojezične informativne table, ki predstavljajo naravne in kulturne vrednote parka ter skupaj tvorijo več različnih učnih poti. Najdaljša med njimi je Premužičeva steza, ki je opremljena s šestindvajsetimi informativnimi tablami o geoloških in speleoloških značilnostih, biotski raznolikosti ter kulturni dediščini ob poti. Učna pot, opremljena s petnajstimi tablami, poteka tudi po Velebitskem botaničnem vrtu, kjer so predstavljeni rastlinstvo, njegova raznolikost ter raziskovalci in strokovnjaki, ki so skrbeli za botanični vrt. Krožna učna pot je sestavljena iz dveh delov – Steze zveri (hrv. *Staza zvirii*) in Sled človeka (hrv. *Trag čovika*), ki povezujeta vhod v park Babić Siča ter planinski dom Zavižan. Prva podaja informacije o živalstvu Severnega Velebita, druga pa opisuje način življenja na tem območju. V sodelovanju z Državnim hidrometeorološkim zavodom je bila leta 2011 postavljena tudi meteorološka učna pot Vremenski čudeži Velebita, ki preko meteorološke postaje Zavižan povezuje vznožje Vučjaka z njegovim vrhom. Meteorološka postaja je na današnji lokaciji ob planinskem domu od leta 1953 in je z nadmorsko višino 1594 m najvišja planinska meteorološka postaja na Hrvaškem. Vremenski dogodki, ki so posledica stika celinskega in sredozemskega podnebja na območju Velebita, so predstavljeni na sedemnajstih informativnih tablah (Poučne staze, 2017).

Slika 4: Najbolj obiskane pohodniške poti znotraj parka so opremljene z informativnimi tablami.



(foto: Borut Stojilković)

Poleg že opisanega Velebitskega botaničnega vrta med najbolj obiskane lokacije v parku sodijo še Babić Siča, Premužičeva steza, Štirovača, Lubenovac, Zavižan, Alan in Veliki Lom. Glavni vhod v narodni park je Babić Siča, ki se nahaja na njegovem severnem delu. Tam so tudi prostori nadzorne službe, informacijska točka za obiskovalce in parkirišče s klopami za krajše postanke.

Zagotovo najbolj znana je že omenjena Premužičeva steza, ki je dolga 57 kilometrov in poteka preko grebena Velebita, z začetkom na Zavižanu v Narodnem parku Severni Velebit in koncem na Baških oštarijah na srednjem Velebitu. Znotraj narodnega parka pot meri 16 kilometrov in poteka po njegovih reliefno najbolj pestrih predelih – Hajdučkih in Rožanskih kukih. Zgrajena je bila v 30. letih 20. stoletja in je poimenovana po njenem graditelju, Anti Premužiču, projektantu, gradbincu, inženirju gozdarstva in planincu. Steza razen manjših izjem nima izrazitejših vzponov in je tako primerna za najširši krog obiskovalcev. Pot poteka mimo nekaterih najlepših vrhov Severnega Velebita – Gromovače, Crikvene in Šatorine. Leta 2006 je bila pot opremljena z informativnimi tablami, od leta 2009 pa je steza zaščiten kot kulturna vrednota na državnem nivoju (Nacionalni park Sjeverni Velebit, 2009).

Slika 5: Premužičeva steza je najbolj obiskana pohodniška pot na območju parka: (A) Obležje, posvečeno njenemu graditelju, in (B) položni odsek poti proti Rossijevi kolibi.



(foto: Borut Stojilković)

Štirovača je dolina na jugu narodnega parka. Nahaja se na nadmorski višini približno 1100 m in predstavlja eno redkih lokacij v parku z izviri pitne vode. Zaradi tega in tudi zaradi svoje zgodovinske vrednosti, saj je predstavljala stičišče človekove dejavnosti, je še danes priljubljena izletniška točka tako za domačine kot tudi za tuje obiskovalce (Nacionalni park Sjeverni Velebit, 2009). Eno najslikovitějšíh območij v celotnem narodnem parku je za obiskovalce gotovo kraška kotanja Veliki Lubenovac, ki se nahaja na robu strogega rezervata Hajdučki in Rožanski kuki. V preteklosti je v poletnih mesecih tu prevladovalo pašništvo, danes pa predstavlja pomembno izhodišče za planinske izlete (Lubenovac, 2017).

Obiskovalci se lahko nastanijo na Zavižanu ali Alanu, kjer sta planinska domova, spanje pa je mogoče tudi v bivaku Rossijeva koliba (vse tri objekte povezuje Premužičeva steza) ali v koči na Velikem Lomu, kjer se nahaja tudi vodno zajetje. Na območju Zavižana se zbira največja količina turistov, saj je ob tamkajšnjem planinskem domu meteorološka postaja (v načrtu je tudi observatorij), v bližini pa so tudi botanični vrt, začetek Premužičeve steze ter parkirišče za obiskovalce. Alan je poleg Babić Siče drugi večji vhod v park, v okolici planinske koče pa so tudi obnovljene vikend hiše ter ostanki nekdanje transportne žičnice s pripadajočo infrastrukturo (Prostorni plan Nacionalnog parka Sjeverni Velebit, 2012).

Narodni park Severni Velebit letno obišče okoli 14.500 ljudi (povprečje med letoma 2005 in 2015), največ med majem in septembrom, med januarjem in marcem oziroma aprilom pa na upravi parka ne beležijo večjega števila obiskov. Nekoliko več kot polovica obiskovalcev v park vstopi z avtomobilom ali kombijem, približno četrtnina z avtobusom, ostali pa peš ali pa s kolesom (Katalinić, 2017c). Domači gostje predstavljajo približno dve tretjini vseh obiskovalcev, med tujci pa prevladujejo Nemci. Približno 60 % obiskovalcev park obišče le za en dan (Katalinić, 2017b). V planinskem domu Zavižan imajo na voljo 29 ležišč in letno zabeležijo nekaj manj kot 800 nočitev, v planinski koči Alan pa na 42 ležiščih letno zabeležijo približno 350 nočitev, skupno torej okoli 1350 nočitev. Gostje v povprečju v eni izmed koč prespijo eno ali dve noči (Katalinić, 2017a).

Zaključek

Narodni park Severni Velebit predstavlja pomembno območje ohranjanja naravnega in kulturnega okolja na Hrvaškem, ki ima posledično veliko vrednost in pomen tako za znanstveno raziskovanje in izobraževanje kot tudi za rekreacijo. Ustanovljen je bil leta 1999, zaradi česar je tudi najmlajši narodni park na Hrvaškem. Relativno nizka starost narodnega parka in krajše obdobje skupne organizirane dejavnosti v tem času na njegovem ozemlju se odražajo v premalo izkoriščenem potencialu parka, predvsem glede obiskov z namenom rekreacije ali izobraževanja. Gre namreč za vizualno in rekreativno zelo privlačno območje, ki se nahaja razmeroma blizu Jadranske obale ter avtoceste, ki poteka preko Like. Obiskovalcem parka so ponujene aktivnosti za posameznike in skupine različnih starosti. V turistični predstavitveni ponudbi parka so zajeti abiotski in biotski del narave ter kulturne znamenitosti, ki so bile tudi razlog za zaščito območja. Ena od pomanjkljivosti parka so nastanitvene kapacitete,

s katerimi bi lahko obiskovalcem omogočili večdnevne obiske. Naravna in kulturna raznolikost sta dobra osnova za delovanje parka, če pa bi želeli doseči večji obisk, primerljiv z Narodnimi parki Kornati, Krka in Plitvička jezera, bi morali poleg ureditve vhodov v park poskrbeti za večjo promocijo parka tako na Hrvaškem kot v tujini.

Viri in literatura

- Bakšić, D., 1999. Speleološka istraživanja Markovog ponora 1999. i 2000. godine. *Velebilten*, 35, 1, str. 15–22.
- Bakšić, D., Paar, D., Stroj, A., Lacković, D., 2013. Northern Velebit Deep Caves. V: Filippi, M., Bosák, P. (ur.). 16th International Congress of Speleology. Brno, Czech Speleological Society, SPELEO2013, International Union of Speleology, str. 24–29.
- Bufon, M., sod., i., 2005. Geografski terminološki slovar. Ljubljana, Založba ZRC SAZU, 448 str.
- Djelatnici. 2017. URL: <http://www.np-sjeverni-velebit.hr/upravljanje/djelatnici/> (25. 1. 2017).
- Izleti biciklom. 2017. URL: <http://www.np-sjeverni-velebit.hr/posjeti/rekreacija/izleti-biciklom/> (31. 1. 2017).
- Katalinić, V. 2017a. Broj posjeta planinarskih domova 2013–2015.
- Katalinić, V. 2017b. Posjetitelji Nacionalnog parka Sjeverni Velebit.
- Katalinić, V. 2017c. Statistika posjeta Nacionalnog parka Sjeverni Velebit 2005–2015.
- Lubenovac. 2017. URL: <http://www.np-sjeverni-velebit.hr/posjeti/lokaliteti/lubenovac/> (31. 1. 2017).
- Nacionalni park Sjeverni Velebit. 2009. Zagreb, Javna ustanova Nacionalni park Sjeverni Velebit, 213 str.
- Nacionalni parkovi. 2011. URL: <http://www.zastita-prirode.hr/Zasticena-priroda/Zasticena-podrucja/Nacionalni-parkovi> (10. 8. 2016).
- Park. 2016. URL: <http://www.np-sjeverni-velebit.hr/park/> (10. 8. 2016).
- Ponuda. 2017. URL: <http://www.np-sjeverni-velebit.hr/posjeti/ponuda/?lang=hr> (31. 1. 2017).
- Poučne staze. 2017. URL: <http://www.np-sjeverni-velebit.hr/posjeti/rekreacija/poucne-staze/> (31. 1. 2017).
- Projekti. 2017. URL: <http://www.np-sjeverni-velebit.hr/upravljanje/projekti/> (25. 1. 2017).
- Prostorni plan Nacionalnog parka Sjeverni Velebit. 2012. URL: <http://www.mgipu.hr/default.aspx?id=10980> (8. 11. 2016).
- Statut Javne ustanove "Nacionalni park Sjeverni Velebit". 2014. Javna ustanova "Nacionalni park Sjeverni Velebit".

- Strogi rezervat »Hajdučki i Rožanski kukovi«. 2017. URL: http://www.botanic.hr/cise/doc/kopno/prot_areas/rozanski.htm (25. 1. 2017).
- Stroj, A., 2017. Multidisciplinary research of the coastal karst springs in the Velebit Channel area. V: Krklec, K. (ur.). *Man and Karst 2017, International Scientific Meeting, June 26-29 Zadar, Croatia AN AND KARST 2017*, . Zadar, University of Zadar, str. 46–46.
- Štirovača. 2017. URL: <http://www.np-sjeverni-velebit.hr/posjeti/lokaliteti/stirovaca/> (25. 1. 2017).
- Zakon o proglašenju Nacionalnog parka Sjeverni Velebit. 1999. Zastupnički dom hrvatskoga državnog sabora.
- Zakon o zaštiti prirode. 2007. Hrvatski sabor.
- Zakon o zaštiti prirode 2013. Hrvatski sabor.
- Zaštićena područja u Hrvatskoj. 2015. URL: <http://www.bioportal.hr/gis/> (20. 10. 2016).