

*Peter Mikša, Matija Zorn**

Obsotelje – jugovzhodna meja nemškega rajha (1941–1945)**

Uvod

Po nemškem napadu na Jugoslavijo in jugoslovanski kapitulaciji aprila 1941 ter posledični razdelitvi slovenskega ozemlja med okupacijske sile,¹ so nastale tudi nove državne meje.

Meja nemškega rajha se je premaknila na vzhodno mejo današnje Slovenije oziroma jugovzhodno mejo nekdanje avstrijske dežele Štajerske, kjer je mejila na novoustano-
vljeno Neodvisno državo Hrvaško (NDH). V južnem delu je bila meja vzpostavljanja v
porečje Sotle (Obsotelju),² ki se na slovenski strani meje širi prek petih naravnogeografskih
enot: Boča in Maclja (povirje Sotle v ožjem smislu) na severu, Zgornjesotelskega
gričevja (zgornji tok Sotle), Srednjesotelskega gričevja (srednji tok Sotle, pod sotočjem z
Mestinjščico) ter Bizeljskega gričevja in Krške ravni (spodnji tok Sotle) na jugu.³ V tem
poglavju bomo podrobneje predstavili mejo v prvih dveh območjih.

* Dr. Peter Mikša, docent, Univerza v Ljubljani, Filozofska fakulteta, Oddelek za zgodovino, SI-1000 Ljubljana, Aškerčeva cesta 2, peter.miksa@ff.uni-lj.si; dr. Matija Zorn, znanstveni svetnik, izredni profesor, Znanstveno-raziskovalni center Slovenske akademije znanosti in umetnosti, Geografski inštitut Antona Melika, SI-1000 Ljubljana, Novi trg 2, matija.zorn@zrc-sazu.si

** Prispevek je nastal v okviru nacionalnega raziskovalnega projekta »Napravite mi to deželo nemško ... italijansko ... madžarsko ... hrvaško! Vloga okupacijskih meja v raznarodovalni politiki in življenju slovenskega prebivalstva« (J6-8248), ki ga financira Javna agencija za raziskovalno dejavnost Republike Slovenije (ARRS). Prispeva tudi k nacionalnim raziskovalnim programom Slovenska zgodovina (P6-0235) in Geografija Slovenije (P6-0101), ki ju prav tako financira ARRS.

Avtorja se zahvalujeta za pomoč pri intervjujih in drugem terenskem delu Tjaši Konovšek, Jerneju Komacu, Danielu Siterju in Marku Berkoviču. Posebna zahvala gre Ernestu Iviču in Božu Kolarju za dodatno pomoč pri pridobivanju podatkov o življenju ob meji ter možnost uporabe njunega zasebnega slikovnega gradiva. Za izris zemljevidov se avtorja zahvalujeta Mancij Volk Bahun.

1 Repe idr., *Mejni kamni*, 9–10.

2 Natek, *Posotelje*, 168.

3 Perko, *Geografija slovensko-hrvaške*.

Prve dni vojne se Jože Hederih, ki je kot otrok živel v Dekmanci, zgolj nekaj metrov od reke Sotle,⁴ prihodnje nemške meje z NDH, spominja:

»Spomnim se, ko so prišli Nemci, cesta je bila polna avtomobilov, motorjev, vozov, pešcev. Spremljali so jih nemški avioni. Leteli so tako nizko, da sem se ustrašil, da me bo kakšen zadel v glavo. Iz strahu sem počepnil pri križu, ki je stal na koncu vrta«. ⁵

Nove meje in mejna območja

Meje med okupacijskimi območji so bile načrtovane kot prihodnje državne meje. Na terenu so jih do jeseni leta 1941 določile meddržavne komisije.⁶ Kot glavno vodilo za »razkosanje« Jugoslavije so veljale Hitlerjeve smernice, podane 3. aprila, in objavljene 12. aprila 1941, sledilo pa je še več meddržavnih pogodb.⁷ Na Slovenskem so nastala štiri mejna območja in meje, med drugimi tudi meja med Nemčijo in NDH.

Mejni režimi so se razlikovali, posledično pa tudi življenje ob njih. Nekatero mejo so bile neprimerno bolj utrjene kot druge, saj so imele minska polja, žične pregrade itd. Mnogokrat so v bližini meje podrl vse stavbe in izsekali gozd, s čimer so omogočili boljši nadzor. To so dosegli predvsem z uporabo prisilnega dela, v katerega je bilo vključeno krajevno prebivalstvo.

Slovenska Štajerska pod nemško okupacijo

Hitler je zasedena slovenska ozemlja oblikoval v dve začasni upravni enoti. Vzhodna, imenovana Spodnja Štajerska (*Untersteiermark*, nekaj časa imenovana tudi *Unterland* oziroma *Südsteiermark*) je zajemala vso slovensko Štajersko, manjši del Prekmurja, del Dolenjske in občino Zagorje ob Savi (skupaj 6782,12 km²), zahodna pa Gorenjsko z Mežiško dolino in Jezerskim (imenovana tudi zasedena območja Koroške in Kranjske oziroma *Besetzte Gebiete Kärntens und Krains*). Za načelnika civilne uprave sta bila imenovana pokrajinski vodji (*Gauleiter*) NSDAP Štajerske in Koroške, ki sta bila tudi tamkajšnja državna namestnika (*Reichsstatthalter*). Obema uradnikoma so bili podrejeni okrajni politični komisarji, ki so prišli iz Avstrije in bili nacistično usmerjeni.⁸

4 Danes naselje v Občini Bistrica ob Sotli tik ob Sotli in meji.

5 Intervju z Jožetom Hederihom.

6 Celar, *Slovenija*, 37.

7 Colić, *Takozvana*, 115.

8 Ferenc, *Okupacijski sistemi*, 59–62.

Nova meja na reki Sotli

Obsotelje z vzpostavitvijo meje ni prvič postalo mejno območje. Deloma je bilo mejno že v času rimske države, ko je bila na severnem delu območja meja med rimskima provincama Norik in Panonija. Od visokega srednjega veka je bila na reki Sotli meja Svete- ga rimskega cesarstva, znotraj Habsburške monarhije pa je razmejevala deželo Štajersko in Hrvaško oziroma Ogrsko. Sotla je bila mejna reka tudi v Kraljevini SHS (pozneje Kraljevini Jugoslaviji), ko je razmejevala Dravsko in Savsko (pozneje Hrvaško) banovino ter v SFRJ, ko je bila meja med socialističnima republikama Slovenijo in Hrvaško.⁹ Trenutno je na Sotli državna meja med Slovenijo in Hrvaško, ki je notranja meja Evropske unije s šengensko ureditvijo nadzora.

Z nastankom NDH in razširitvijo nemškega državnega ozemlja je bilo treba določiti mejo med državama. Potek meje so v grobem določili z meddržavnim sporazumom, ki mu je bil priložen tudi zemljevid v manjšem merilu z vrisano mejo.¹⁰ V prvem členu sporazuma je bil potek meje v grobem tudi zapisan:

»Hrvaško-nemška meja se opredeli z linijo, ki poteka od tromeje: Hrvaška–Nemški Reich–Italija do tromeje: Hrvaška–Nemški Reich–Madžarska, ki sovpada z nekdanjo upravno mejo med Kraljevino Hrvaško, Slavonijo in Dalmacijo na eni in avstrijskima deželama Kranjsko in Štajersko na drugi strani. Predviden potek meje je označen z modro linijo na priloženem zemljevidu, ki je sestavni del te pogodbe.«¹¹

O poteku meje med Nemčijo in NDH so pisala tudi javna občila, na primer mariborski Štajerski gospodar:

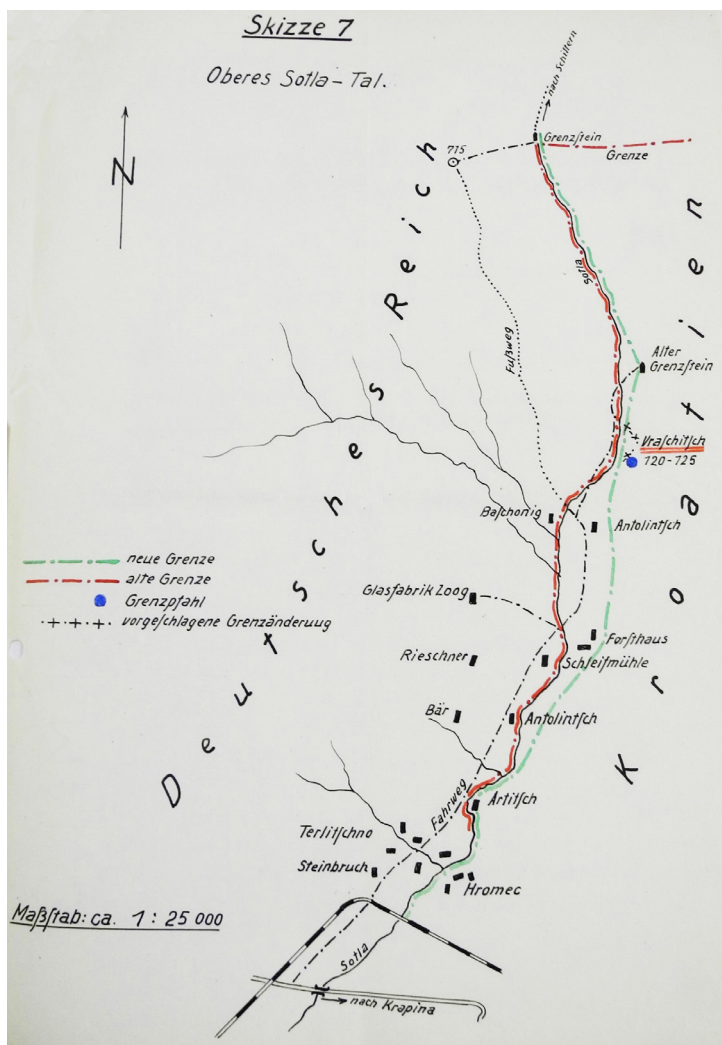
»Dne 13. maja je bila v Zagrebu sklenjena med pooblaščenci Reicha in Neodvisne hrvatske države v prisotnosti poveljnika državna pogodba glede določitve razmejitve med obema državama. To je prva pogodba nove Hrvatske, sklenjena z Reichom. Pogodbo so podpisali za Nemčijo poslanik Siegfried Kasche in legacijski svetnik Kamphoesener, za Hrvatsko pa državni tajnik dr. Mladen Lorković in general August Marić. Nova nemško-hrvatska meja je dolga približno 100 kilometrov. Ta meja pričenja na vzhodu na tromeji pri Varaždinu ter poteka v zapadni smeri južno od Rohitsch Sauerbrunna [Rogaška Slatina, op. a.] in Windischlandsberga [Podčetrtek, op. a.] vzdolž Sotle do izliva v Sann [Sava, op. a.]. Od tu gre meja proti zapadu po hrbtu

9 Bajt, Vidic, *Slovenski zgodovinski*.

10 Hrvatsko-njemački državni ugovor, 13. 5. 1941.

11 *Međunarodni ugovori*, 24.

Gorjancev do par kilometrov pred krajem Kalje; tamkaj pričinja italijanska demarkacijska črta.«¹²



Slika 1: Skica nemške mejne komisije poteka meje med Nemčijo in NDH na območju med Dobovcem pri Rogatcu (južno) in Macljem (severno), izdelana v merilu 1 : 25.000.¹³ Skica prikazuje tri poteke meje: »nova meja« (*neue Grenze*; zelena mejna črta), »stara meja« (*alte Grenze*; rdeča črta) in »predlagane spremembe meje« (*vorgeschlagene Grenzänderungen*; črni križci). Poleg tega so na skici tudi tri mejne oznake: *Grenzpfahl* (modra pika) in dve oznaki za »stare« mejne kamne (*Alter Grenzstein*), ki so razmejevali avstrijski in ogrski del Avstro-Ogrske (slika 2).

12 Meja med Nemčijo in Hrvatsko, 8.

13 PA AA Berlin, R 105131, Niederschrift.

Nemci in Hrvati so v pogodbi v dveh drugih členih zapisali, da bo dokončen potek meje določila mešana hrvaško-nemška komisija, ki bo imela v obziru predvsem gospodarske dejavnike. V skladu s pogodbenimi določili se je že dan po sklenitvi meddržavnega razmejitvenega dogovora, 14. maja 1941, proti meji na Sotli napotila nemško-hrvaška razmejitvena komisija, ki naj bi uredila manjša mejna nesoglasja, odločila o izpeljavi zadnjih popravkov in zaključila razmejitveno delo (slika 1).¹⁴ Komisija je imela svoj sedež v Rogaški Slatini, kjer se je v prostorih hotela Štajerski dvor od konca maja do 30. oktobra 1941 sestajalo osebje obeh komisijskih delegacij.¹⁵ Hrvaška delegacija se je ob koncu oktobra preselila v Zagreb in Klanjec, nemško delegacijsko osebje pa je še naprej ostalo v Rogaški Slatini, kjer je do 28. julija 1942 razrešilo vsa mejna vprašanja na nemško-hrvaški meji, razen določitve točne lokacije tromeje med Nemčijo, NDH in Madžarsko.¹⁶

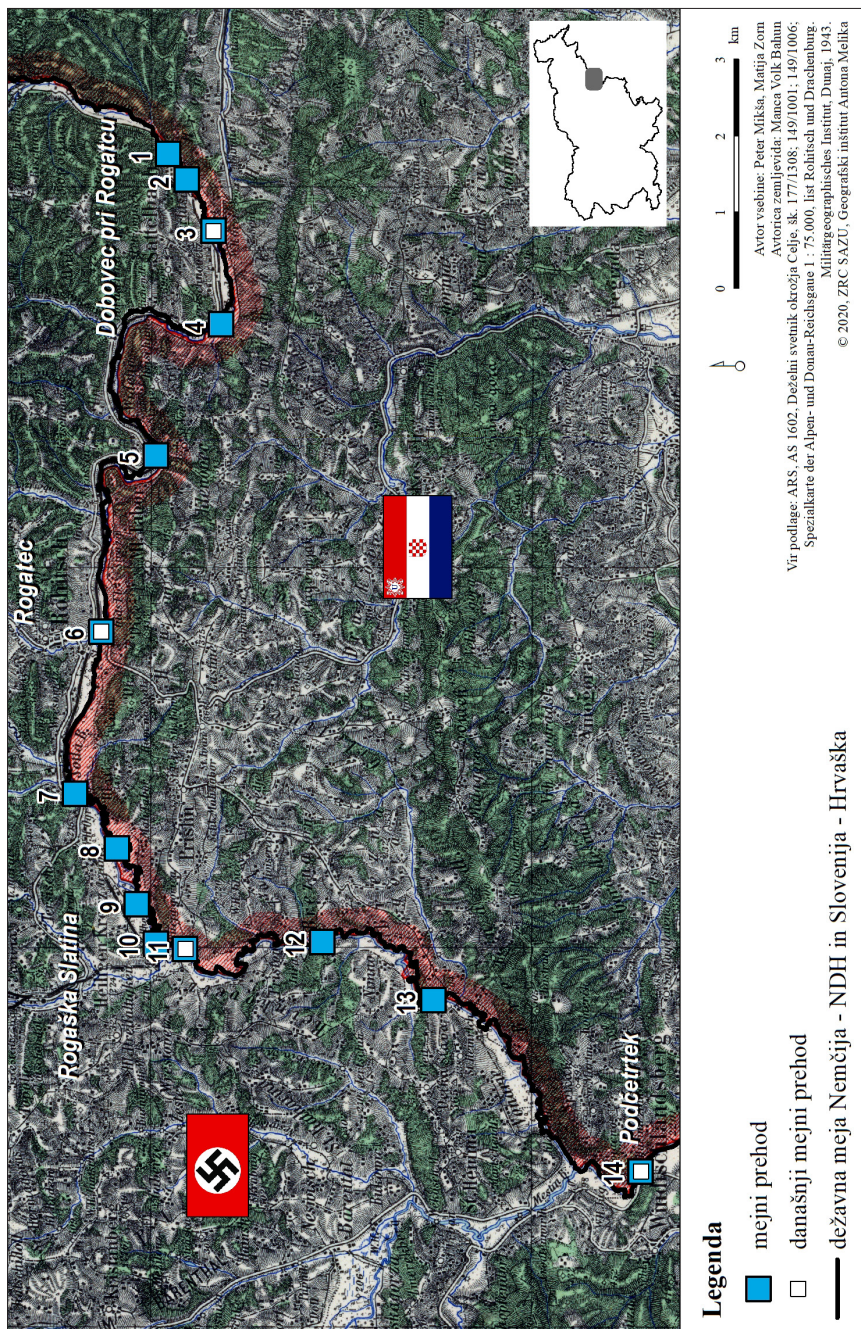


Slika 2: Ob izviri reke Sotle na Maclju stojita drug ob drugem Avstro-Ogrski mejni kamen (desno), ki je razmejeval dve entiteti monarhije, ter okupacijski mejni kamen (levo; številka 18-7, označen tudi na sliki 8), ki je razmejeval Nemčijo in NDH. Mejna kamna sta usmerjena proti Štajerski, zato je na Avstro-Ogrskem mejnem kamnu oznaka »S D« oziroma *Styriae Ducatus*, oziroma Nemčiji, zato je na okupacijskem mejnem kamnu oznaka »D« oziroma *Deutschland* (Nemčija).

14 Določitev državnih meja, 1.

15 PA AA Berlin, R 105127; HR-HDA-227.

16 PA AA Berlin, R 105131, Bericht Nr. 5, str. 1; PA AA Berlin, R 105131, 9. 7. 1942, 1.



Slika 3: Nemaški zemljevid iz leta 1943, ki ga je izdelal Vojaško-geografski inštitut na Dunaju. Zemljevid prikazuje mejo med Nemčijo in NDH na reki Sotli med Dobovcem pri Rogatcu in Podčetrtek. Poleg mejnih prehodov v času druge svetovne vojne so prikazani tudi današnji mejni prehodi.



Slika 4: Mejni prehod pri Harinih Zlakah (Podčetrtak; številka 14 na sliki 3). V ospredju je nemški graničar, v ozadju pa hrvaški. Slika je verjetno nastala leta 1941 ali v začetku leta 1942, ko meja še ni bila zavarovana z žično ograjo. Na istem mestu je tudi danes mejni prehod.

Še pred sklenitvijo meddržavne pogodbe in dokončne vzpostavitve meje so na nemški strani vzpostavili obmejno ureditev. Postaje obmejne policije so začele delovati že 17. aprila 1941.¹⁷ 18. aprila je Heinrich Himmler ob obisku Maribora odredil, da je naloga orožnikov tudi varovanje meje s Hrvaško. Graničarji so začeli mejo varovati šele v začetku maja, ko so se izoblikovali okrajni carinski komisariati. Za obravnavano območje sta bila odgovorna komisariata v Kozjem in Brežicah.¹⁸

V spominih na prihod graničarjev na Bizeljsko je Niko Pečnik zapisal:

»V gostilno so začeli prihajati obmejni vojaki in stražarji (na reki Sotli), NDH-jevci. Večina jih je bila Avstrijcev iz bližine Gradca in Lipnice. Bili so že nekoliko starejši, verjetno nesposobni za fronto.«¹⁹

Na relaciji od Sv. Petra pod Sv. Gorami (današnja Bistrica ob Sotli) do Dobove je bilo šest obmejnih postojank. Te so bile v Sv. Petru, Bizeljskem, Župelevcu, Kapelah, Podvinjah

17 Podatek za brežiško postajo, ki je varovala mejni prehod Dobova in nekaj časa tudi v Veliki Dolini. Ferenc, *Tragedija Slovencev*, 387–388.

18 Ferenc, *Nemška okupacija*, 257.

19 Jogan, Kržan, *Bizeljsko*, 81.

in Dobovi.²⁰ Večinoma so bile graničarske posadke nameščene v izpraznjenih župniščih in javnih poslopijih, kot so šole in razni kulturni domovi, marsikdaj pa so stanovali tudi v hišah pri prebivalcih.²¹

Mejni prehodi so bili mestoma relativno pogosti. Ob zgornjem toku reke Sotle, tj. na mejnem odseku med Dobovcem pri Rogatcu in Podčetrtkom, jih je bilo na razdalji približno 33 km 14,²² danes pa so na istem odseku zgolj štirje (sliki 3 in 4).

Nemško zavarovanje južne meje

Nemci so meje zavarovali z minskimi polji, žičnatimi ograjami, stražnimi stolpi in bunkerji.²³ Branko Mikša²⁴ se spominja:

»Spomnim se, ko sem sedel stricu v naročju in sva gledala tja proti zastraženi meji, na drugi strani je bil pa nemški rajh. Nemci so ogradili mejo z žično ogrado in vse minirali.«²⁵

Nemci so v mejnem pasu podrli vse stavbe²⁶ in izsekali gozd,²⁷ približno 50 metrov na široko, s čimer so omogočili boljši nadzor.²⁸ To so dosegli predvsem z uporabo prisilnega dela, v katerega je bilo vključeno krajevno prebivalstvo (slika 5).²⁹ Na najbolj izpostavljenih mestih so postavili dva metra visoko pleteno ograjo (sliki 6), na vrhu katere je bila v treh vrstah bodeča žica. Za njo so po tleh položili dva do tri metre na široko zverženo bodečo žico (slika 7), nato pa nekaj metrov na široko še pehotne mine. Mine je položila vojska, vse ostalo delo so opravili mobiliziranci.³⁰

20 ARS, AS 1851.

21 Intervju z Jožetom Hederihom.

22 Mikša idr., Rogaška Slatina.

23 Mikša, Zorn, Rapalska meja, 626.

24 Rojen v Zalugu pri Prišlinu v »Maganatovi« domačiji ob meji.

25 Intervju z Brankom Mikšo.

26 Znana je zgodba na nemško-italijanski meji v Polhograjskem hribovju. Mejna komisija je začrtala mejo kar čez dvorišče domačije, kar bi pomenilo, da bi ob postavitvi meje podrli domačijo z gospodarskimi objekti vred. Domači so ponoči mejo prestavili nižje pod domačijo in jo tako obvarovali pred rušenjem. Nartnik idr., Življenje Polhograjcev, 102.

27 Lastnik je les lahko odstranil in ga porabil za lastne potrebe, če ga ni, so ga odstranili prisilni delavci za potrebe Nemcev. Več niso smeli skladati na kupe, temveč so jih razmetali po čim večjem območju goloseka, da bi tudi na ta način zatrli rast podrasti. Intervju z Milanom Koširjem.

28 Žico in mine so Nemci na bolj prehodnih mestih postavili tudi v visokogorju. Intervju z Antonom Hosnerjem.

29 Mikša, Zorn, Rapalska meja, 626.

30 Intervju z Albino Gobec.



Slika 5: Nemško obrambno linijo so pretežno gradili prisilno mobilizirani krajevni prebivalci. Na sliki kopanje bunkerja pri Vonarjah pri Rogaški Slatini.



Slika 6: Ograja ob meji na nemški strani je bila visoka tudi več kot dva metra. Kljub temu je prek mejnih ovir potekalo tihotapljenje. Sicer redka fotografija tihotapljenja prikazuje uporabo lestev pri prečkanju ograje. Posneto v bližini Rogaške Slatine, verjetno leta 1944.



Slika 7: Danes si brez težav predstavljamo, kako je bila videti ožičena meja na Sotli. Na sliki je prikazan nekdanji mejni prehod (številka 9 na sliki 3) med Nemčijo in NDH pri Rjavici pri Rogiški Slatini s sodobnim ožičenjem. Danes tu prehod meje ni dovoljen.

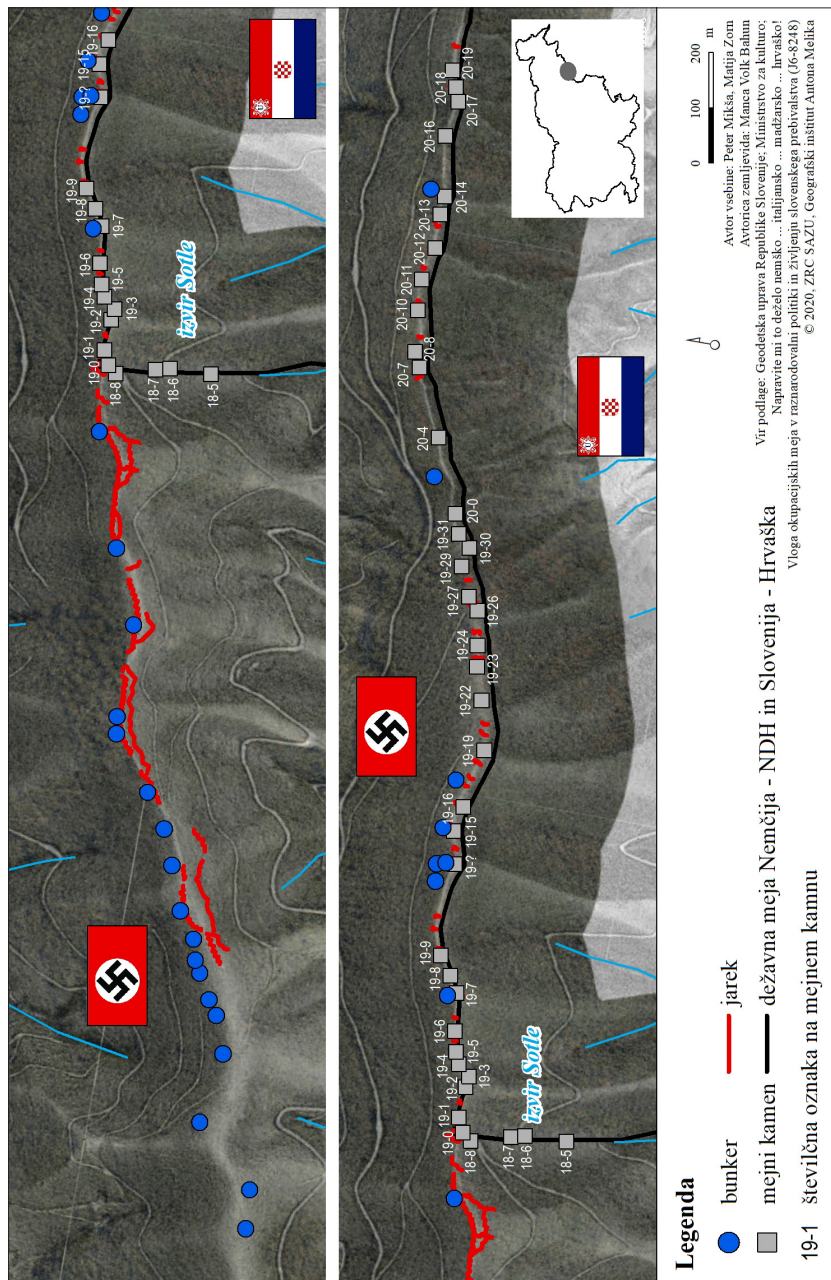
Jože Zbil iz Imenega se spominja:

»Na meji je bila žica. Visoka je bila 1,2–1,8 metra. Nekje je bila višja, nekje nižja. Vsekakor pa višja od današnje [žična ograja, ki danes stoji na približno istih mestih, op. a.]. Žica je bila razpredena na 4 metre široko. Stebri so bili na vsake 4 metre, žica pa je šla s tega vrha do tal in z drugega vrha na drugi steber, da se je žica križala. Več špur. Vse križem kražem spleteno z vsake strani. Na sredini je bila še spirala bodeče žice. Spirala je bila razvita po sredini med temi stebri. Pa še preko spirale od stebra do stebra je bila tudi bodeča žica. Minirano je bilo in skrite so bile.«³¹

Ob meji je pogosto stal okoli 30 metrov visok stolp, zgrajen iz štirih nosilnih drogov, ki so bili iz dvojnih debel, na vrhu pa je bilo približno 3 krat 3 metre veliko pokrito stražarsko mesto. Dostop do stražarskega mesta je bil po lestvi ali lesenih stopnicah. Poleg stolpa so zgradili še bunker in namestili telefonsko povezavo.³²

31 Intervju z Jožetom Zbilom.

32 Mikša, Zorn, Rapalska meja, 626.



Slika 8: Na mejnem grebenu Maclja so ohranjeni številni mejniki med Nemčijo in NDH, ki danes na tem območju predstavljajo edine mejne oznake med Slovenijo in Hrvaško. Mejniki na prikazanem območju so med seboj povprečno oddaljeni dobrih 50 m. Na sliki vidimo tudi, da so bili na nemški strani meje skopani streljni jarki in zgrajeni bunkerji. Jarkov je na prikazani razdalji 31,40 m kar za 2450 m. Na zgornji sliki vidimo, da so bili bunkerji zgrajeni na povprečni oddaljenosti sto metrov, nekateri tudi na zgolj četrtini te razdalje.

»Imeli so take visoke [stolpe, op. a.], tako kot imajo lovci, da so videli dol – stražni stolpi. V Rjavici so imeli verjetno ene 2–3 kraje, ko je daleč od proge gor, da je od tam gledal, če je kdo šel.«³³

Razmejitvena komisija je celotno hrvaško-nemško mejo najprej razdelila na dva delovna odseka. Nadzor nad označevanjem odseka A (83 km; južni del) je prevzela hrvaška delegacija, medtem ko je vodenje odseka B (severni del) pripadlo nemškemu delu razmejitvene komisije.³⁴ Na prvem odseku je bilo postavljenih 595 mejnih kamnov, na drugem pa 1524.³⁵ Do decembra 1942, ko se je označevanje hrvaško-nemške meje tudi uradno zaključilo, je bilo skupaj postavljenih 2119 mejnikov (slika 8).³⁶

Še preden so postavili mejnike, so mejo zakoličili.

»Nemške oblasti so ob meji začele zabijati stebre za pripravo žične ograje in pri tem jemljejo ravno smer tako, da stebre ne zabijajo točno po meji – temveč tudi po našem državnem teritoriju. Z ene in druge strani teh stebrov se seka gozd in kosi žito v širini 60 metrov pri čemer se narodu dela velika škoda,«³⁷ so se pritoževali na NHD strani.

Mejo se je lahko prehajalo le na uradnih prehodih (sliki 3 in 4). Prejšnji lokalni prehodi so bili ožičeni.

»Pri naši hiši je bil prej most, ki je vodil čez na hrvaško stran. Na drugi strani sta bila mlin in žaga. To so Nemci podrli, ko so delali mejo. Če si želel preko meje, si moral do Bistrice ob Sotli oziroma Kumrovca na hrvaški strani ali do Imenega. Vmes ni bilo uradnega prehoda. Ne vem, ali je bil vmes še kakšen most. Najbrž so jih tudi podrli,« se spominja Jože Hederih.³⁸

Prehod meje je naenkrat postal zelo otežen. »Spomnim se, kako sem leta 1942 s kolesom prečkala mejo,« pripoveduje Marjana Unverdorben iz Rogaške Slatine, ki je takrat kot otrok stanovala na hrvaški strani meje v Zalugu pri Prišlinu.

»Bila sem s stricem, ki je bil iz hrvaške strani. Najin prehod je bil dogovorjen z graničarji, na lesenem mostu pri bajti, malo nižje od nas, 500 m nižje. Most je

33 Mikša idr., Rogaška Slatina.

34 PA AA Berlin, R 105131, Bericht Nr. 4, 2; Bericht Nr. 5, 1–6.

35 Prav tam.

36 Prav tam.

37 Izveštaj Kotarske oblasti, 932.

38 Intervju z Jožetom Hederihom.

bil zastražen, smo potrebovali dokument za čez. Stric je odvil sedež od kolesa in je ven vzel neki list.«³⁹

Gradbena dela ob okupacijski meji od Macolja do Brežic so se začela konec oktobra 1942. Ograje in ostalo infrastrukturo je postavljalo gradbeno podjetje Illner.⁴⁰ V letu dni je bila meja zavarovana z dva metra visoko žično mrežo (slika 6) – takšna je bila v bližini naselij, ali dvema metroma visoko bodečo rezilno žico. Na posameznih mestih, kjer je bil potreben poseben nadzor, so bile obmejne postojanke (graničarske stražarnice). Vjekoslav Petek iz Poredja se takole spominja začetnega utrjevanja meje:

»Sem bil poleg. Kako so utrjevali? Pripeljali so ošpiljene smrekove stebre (eni so še špilili, drugi so žagali), smreke so kar podirali z gozdov, kjer pa ni bilo gozda so pripeljali. To so delali domači ljudje. Naši ljudje. To so podirali cele gozdove. Stebre so zabili, potem pa žico razvili, da se razpotegne.«⁴¹

Glede varovanja meje se Jože Hederih spominja:

»V Polju ob Sotli so živeli mejni nemški vojaki, rekli smo jim graničarji. Od tam so hodili mimo nas do vasi Ples. Do tam so imeli rajon. Nato so se obrnili nazaj. Hodili so počasi, po dva skupaj, vsak dan, tudi ponoči. Pri nas so se vedno ustavljali v hiši. Radi so se ustavljali. Če je bilo to ponoči, so se usedli na klop ob hiši. Če je bilo podnevi, so vstopili, sploh pozimi. Poleti so ostali zunaj.«⁴²

Jože Zbil se tudi spominja graničarjev:

»Največ je bilo teh vojakov, ki so bili na ruski fronti, potem so bili tukaj v Rogaški v bolnici na okrevanju, zatem pa so jih preoblekli in jih postavili za obmejno policijo. To tiste ljudi, ki so bili za vojake nesposobni – se pravi tisti, ki so imeli neko težko rano oziroma operacijo in jih zato niso več pošiljali na fronto. Zato so jih pa dali sem na mejo. In ti so potem večkrat hodili mimo naše hiše, ker so patroljirali tudi po okoliških obmejnih hribih, da so lahko videli daleč naokoli. S tem so imeli pod nadzorom tudi mejo, da so videli, če jo kdorkoli poskuša ilegalno prečkati. Stražarji so bili: dva po dva. Zdi se mi, da so imeli 12-urni delavnik. Stražnih stolpov se ne spominjam. Bile pa so

39 Intervju z Marjano Unverdorben.

40 Siter, Reka Sotla, 151.

41 Intervju z Vjekoslavom Petkom.

42 Intervju z Jožetom Hederihom.

stražarnice. Menjavali so se tako, da so jih selili iz kraja v kraj, da se niso preveč spoprijateljili in si postali domači z lokalnimi prebivalci.«⁴³

Poleg ovir so polagali tudi mine. Na vsakih 500 m so bile opozorilne table v velikosti 20 do 30 cm z grozečim napisom »*Pozor! Smrtna nevarnost*«. ⁴⁴ Do nesreč zaradi eksplozivnih teles je prihajajo že pri delavcih, ki so jih polagali:

»Spomnim se, da so Nemci minirali, je mina počila in so pripeljali enega nemškega vojaka pod roko. Ta pa je nato rekel: ‚Herr kommandant, Ich kann nicht sehen.‘ Eksplozija mine mu je izruvala oziroma izkopala njegove oči. To sem jaz videl, tam spodaj pri Straži [Straža pri Rogatcu, op. a.]. Kot otroci smo se igrali in se spomnim, da se je to zgodilo.«⁴⁵

Lesene stebre, po večini iz smrekovega in gabrovega lesa, so ob reki Sotli zabili enakomerno na vsaka dva metra ob rečno strugo, nanje pa je nemška vojska namestila pocinkano bodečo žico.⁴⁶ Marca 1943 so bili izdani tudi sklepi o nujni izgradnji stražnih stolpov.⁴⁷

Na mejnih prehodih so bila za prehajanje meje sestavni del žične ograje tudi velika železna vrata, ponekod pa zgolj lesena dvižna rampa. Mirko Halužan iz Huma na Sotli se prehajanja meje spominja:

»Če je bil čuvaj pravi, te je tisti pustil preko. Včasih si ga mogel malo podkupiti. Je rekel ali kilo mesa ali kruha, vino ... Potem pa je pokazal na uro, kdaj pridite nazaj, da bo spet on tam.«⁴⁸

Življenje ob meji

»Mi od nastanka meje nismo mogli več v Sotlo. Studenec smo imeli tik ob Sotli, mrzlo, hladno pitno vodo. Nismo mogli ponjo, vodo smo morali štiri leta nositi iz vasi. Niti prati nismo mogli tam. Hrepenel sem po Sotli, želel sem si iti kopat in loviti ribe. Mi smo živeli s Sotlo, prali smo, umivali stvari,« se težav, ki jih je prinesla meja spominja Jože Hederih.⁴⁹

43 Intervju z Jožetom Zbilom.

44 ARS, AS 1602, 1–2.

45 Intervju z Emilom Kranjcem.

46 Intervju z Vjekoslavom Petkom.

47 Siter, Reka Sotla, 152.

48 Intervju z Mirkom Halužanom.

49 Intervju z Jožetom Hederihom.

Citat kaže na težave, ki jih je za prebivalce ob meji prinesla meja. Nova meja je ob Sotli onemogočila kopanje in ribolov, celo dostop do same vode, kar je domačinom onemogočalo vrsto dejavnosti, kot je dostop do pitne vode, vode za pranje, v času poletnih suš je bilo onemogočeno namakanje kmetijskih zemljišč.⁵⁰ Zaradi nedostopnosti vode je trpela tudi živina. Propadali so vinogradi, ker vinorodnih območij niso mogli zadostno škropiti z galico.⁵¹

Za dnevne migrante, ki so hodili na delo s hrvaške na nemško stran, je prehajanje meje postalo oteženo, neprijetno in podvrženo stalnim kontrolam. Prisostvovanje na pogrebih in mašnih slovesnostih ter obiski cerkva, sorodnikov in prijateljev na drugi strani meje niso bili zadostni razlogi za izdajo dovoljenja za prehod.⁵²

»Spomnim se pogreba stare mame, na pogrebu sva bila z mojim očetom, na slovenski strani žične in zaminirane meje. Sva morala stati na travniku in gledati preko žice. To je bilo leta 1943. Žalostno sva opazovala pogreb. Kropiti nisva mogla. Nekaj ljudi je bilo na pogrebu, na hrvaški strani, pa nekdo je bil tudi z nama na naši strani,« se spominja Marjana Unverdorben.⁵³

Ljudje pa meje seveda niso prehajali zgolj legalno. Prebivalci, zlasti tisti, ki so živeli blizu meje, so prek Sotle tihotapili različno blago.

»Ker je bila pri nas hiša malo skrita, se je vedno nekaj šmugljalo – tobak in sol, iz ene države v drugo. Bila je zamenjava. To se je vedno dogajalo pri nas med hišo in hlevom, kjer je bilo malo skrito. Sol so porivali pod žico, tobak so pa kar čez mrežo vrgli, ker je bil lahek. Pri mlinu je ostala manjša brv, po kateri so prečili. Sotla je pozimi zaledenela in so jo prečkali po ledu, poleti so jo lahko pa tudi prebrodili, ker je bila zelo nizka, do gležnja,« se spominja Jože Hederih.⁵⁴

Gabriela Krumpak, ki je bila ob začetku vojne stara 21 let, je imela v Rogaški Slatini frizerski salon. Ker je bilo pomanjkanje veliko, je tudi sama tihotapila:

»Po celi Sotli se je tihotapilo. ... Sem imela sestro na Hrvaškem in smo na črno kupili tobak in ga dali carinikom s steklenico šnopsa in nas je ob določeni uri spustil preko meje. Jaz, ko sem imela pa salon, nisem mogla več računat, sem recimo potem za eno trajno računala šalco masti. Poleg tobaka smo švercali še

50 Intervju z Jožetom Hederihom; intervju z Brankom Mikšo.

51 Intervju z Ivanom Ivičem.

52 Intervju z Brankom Mikšo; intervju z Marjano Unverdorben.

53 Intervju z Marjano Unverdorben.

54 Intervju z Jožetom Hederihom.

sol, včasih kruh. Tobak smo dobili s Hrvaške. Kdor je kadil, je naredil vse, da bi prišel do tobaka.«⁵⁵

Prehod prek minskega polja so največkrat omogočili s postavljanjem desk in lestev (slika 6).⁵⁶ Žičnato ograjo so prerezali kar s škarjami za obrezovanje žive meje. Kljub temu, da so uspešno prečkali mejne ovire, so morali prečkati še reko Sotlo. V manjših skupinah so reko prebrodili v parnicah,⁵⁷ ob prehodu večjih skupin pa so reko največkrat preplavali.⁵⁸ Prehod I. bataljona Zagorskega odreda pozimi 1943 je potekal takole:

»... morali so preplavati Sotlo, a naše borce, ki niso znali plavati so prenesli ostali borci nesoč jih na svojih hrbtih in jih privezali na vrv in jih tako potegnili čez Sotlo, tako da se niti eden borec in utopil.«⁵⁹

V izrednih primerih, ko so se morali na hitro umakniti, so tudi jurišali na mostove (primer je Figarjev most v Stari vasi) in tako prečkali mejo.⁶⁰

Smrtne žrtve na meji

Največjo nevarnost za krajevno prebivalstvo so predstavljale mine. Zaradi njih je bil ljudem otežen ali kar onemogočen prehod do njiv, gozdov, pot do trgovine, zdravnika ali cerkve pa se je znatno podaljšala. Tudi živina se ni mogla več pasti v obmejnem pasu. »Ob žici je tudi med vojno razneslo kakšno kokoš ali kravo, ki je brskala po tleh ali tresla žico,« se spominja Jože Hederih.⁶¹

Predvsem pa so mine terjale človeške žrtve.

»Ker je bila žična meja minirana in tam bodeča žica, si je stric tam naredil prehod. Žico je porezal in preveril, da tam ni min. Skozi ta prehod je večkrat hodil na drugo stran, največkrat ob večerih. Leta 1944, bila je velika noč, je spet hotel iti prek. Pa mu je moja mati rekla: ‚Francl, ne hodi danes, taki praznik je.‘ Pa je rekel: ‚Pa kaj, nič zato, vseeno grem.‘ In malo pozneje so starši slišali eksplozijo in so se seveda ustrašili, ker so predvidevali, kaj se je zgodilo. Očitno je stražar opazil prehod in je tja nastavlil mino. Ko se je stric plazil preko porezanih žic, je

55 Intervju z Elo Krumpak.

56 Intervju z Jožetom Hederihom.

57 Parnica je korito v katerem kmetje po zakolu parijo svinje, da jih tako razčetinijo.

58 Kostevc, *Bizeljsko*, 27, 33; Teropšič, *Štajerska*, 253.

59 Izvještaj politkomesara Zagorskoga NOP, 16.

60 Kostevc, *Bizeljsko*, 33.

61 Intervju z Jožetom Hederihom.

z rokami zadel nastavljeno mino, ki je eksplodirala. Stric je klical na pomoč, eksplozija mu je poškodovala roki in obraz. Bil je slep. Naši so ga prinesli domov in še štiri dni je živel. V bolnico ga niso mogli prenesti. Vse dokler niso žice po vojni odstranili, so bili na žici vidni ostanki stričeve obleke. Prej si je nihče ni upal odstraniti. Mi otroci smo te ostanke stričevih oblačil še dolgo časa gledali in si to zelo zapomnili,« se spominja Branko Mikša.⁶²

Jože Hederih se spominja:

»Ko je šla vojna že h koncu, so bili fantje radovedni. 16 let star fant je izkopati mino in je umrl. ... Nekaj časa je še mrtev visel na žici. Še dolgo me je bilo strah, groza me je bilo, vedno sem ga imel pred seboj. To se je zgodilo čisto blizu naše hiše.«⁶³

Eksplzivna sredstva, ki so jih Nemci postavili ob meji, so partizani pogosto pobirali in uporabljali v svojih minerskih akcijah. O tem priča poročilo z območja Varaždina, v katerem poročajo:

»... kmetje iz vasi, ki se nahajajo ob hrvaško-nemški meji pobirajo mine, ki so jih postavile nemške oblasti za utrditev meje in jih predajajo partizanskim skupinam ...«.⁶⁴

Utrjevanje južne rajhovske meje leta 1944

Nemci so v drugi polovici leta 1944, ob pričakovanju morebitnega izkrcanja zaveznikov v Istri ter zaradi uspehov partizanov in Rdeče armade v Srbiji, začeli z obsežnim utrjevanjem južne meje. Močno so jo utrdili s strelnimi jarki, mitralješkimi gnezdi in bunkerji. Izkopavanje terena so večinoma opravljali vojni ujetniki, pogosto pa so za delo prisilno vpoklicali tudi krajevno prebivalstvo (slika 5). Zaradi velikopoteznega projekta, ki je zajel več deset kilometrov dolg pas, in pomanjkanja delovne sile, so zemeljske izkope opravljali tudi nemški vojaki.⁶⁵

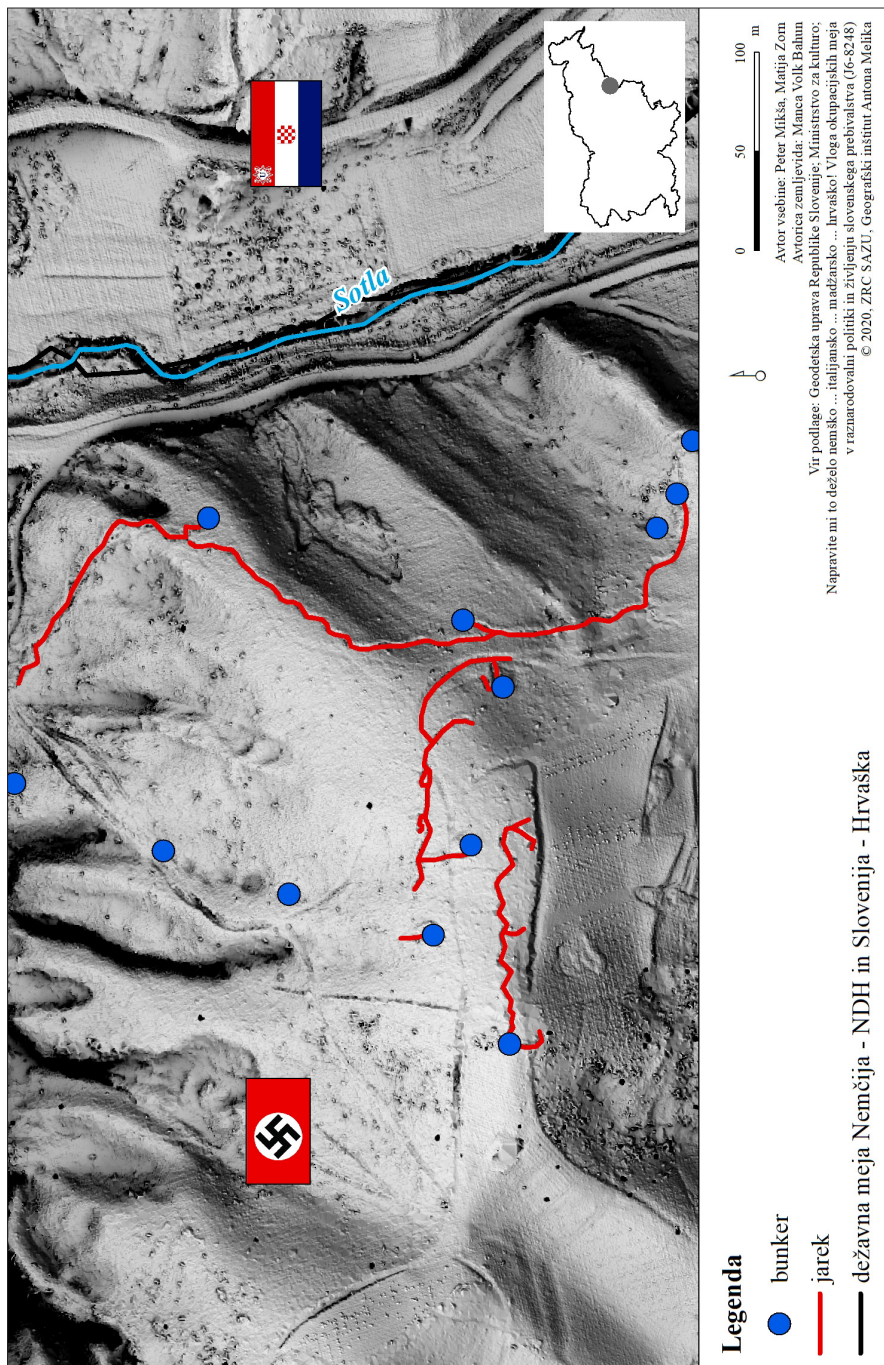
»Spomnim se, kako so kopali panzergrabne, ob glavni cesti, vzporedno z njo. Gradili so tudi šicgrabne [slika 9]. Kopali so Nemci, Kočevarji [kočevski Nemci, op. a.] in preostali domačini so morali kopati, tudi moja sestrična, ki je

62 Intervju z Brankom Mikšo.

63 Intervju z Jožetom Hederihom.

64 Izveštaj Zapovedništva, 118.

65 Šolska kronika, 17–18.



Slika 9: Strelni jarki in bunkerji, zgrajeni na desnem, nemškem bregu reke Sotle severno od Nimna. Jarki in bunkerji so vidni še danes, kot prikazuje natančen digitalni model reliefa. Skopanih jarkov je na sliki za slab kilometer.

občasno živela pri nas. Jaz sem bil za to še premajhen. To je bilo okoli leta 1943, 1944. Ti grabni so bili kot klet, obdana s hlodi. Ne vem, od kod so jih dobili. Vozili so s kamioni, vozovi, tudi konji. V grabnih so naredili še sedeže, tudi iz hlodov, nastala je klop. S sošolcem sva iz šole vedno šla po teh grabnih,« o utrjevanju v bližini Bistrice ob Sotli pripoveduje Jože Hederih.⁶⁶

Obrambni jarki so bili globoki od 1,5 do 2 metra, približno vsakih 50 metrov (odvisno od terena) je bilo umeščeno mitralješko gnezdo, velikosti okrog 2 krat 2 metra, na določeni razdalji (okrog 100 metrov) pa je bil izkopen večji bunker (slika 10). V njem je bilo prostora za 12 do 16 oseb, bil je prekrit s plastmi lesa in zemlje, da bi morebitna eksplozija bombe čim manj poškodovala notranjost. Vsi izkopi so bili utrjeni z lesenimi bruni. Les so posekali v okoliških gozdovih, lastnikom pa za odvzeti material niso plačali.



Slika 10: Ostanek nemškega bunkerja na Maclju. Bunkerji na Maclju so imeli dimenzije od približno 5 krat 5 m do približno 7 krat 7 m.

66 Intervju z Jožetom Hederihom.

Jože Zbil se spominja:

»Nič, kar prišli so, in so mi vzeli ogromno gabra in smrek (pa še česa drugega, samo da je bilo dovolj debelo) ter drugi les za gradnjo bunkerjev. Nič plačali, samo vzeli. Vsaki bunker je bil troslojen, okroglega lesa in eden na drugega zložen, kakor je bil pač bunker velik oziroma dolg. To je bilo iz zelo debelega lesa in naložena zemlja med posameznimi sloji, da je morebitna odvržena bomba izgubila svojo eksplozivno moč. Ni pa bil betonski bunker. Bil je kar velik. Nekje 16–19 vojakov je lahko notri spalo, so imeli narete večnadstropne postelje. Dandanes se vidi še jama, kjer je bil bunker. Strelski jarki so potekali cik-cak [slika 11].«⁶⁷



Slika 11: Strelni jarek na Maclju.

Življenje ob meji po vojni

Po koncu vojne je ožičenje na meji še ostalo kot tudi mine. Krajevno prebivalstvo je žico, ki je bila zelo kakovostna, uporabljalo za lastne potrebe.

»Pa smo šli na mejo po žico in jo odpeljali na dom, da smo si lahko doma ogradili domove. ... Pa vsaki kmet je šel po tisto žico, to je bila lepa žica. Bila je pocinkana. To ni taka kot naša rjava – vse zanič, ko ni nič veljala.«⁶⁸

67 Intervju z Jožetom Zbilom.

68 Intervju z Emilom Kranjcem.

Kmalu po osvoboditvi je na nekdanjo mejo prišla jugoslovanska vojska, da bi jo očistila. Vojaki so odstranjevali mejno infrastrukturo in mine.

»Prišla je naša vojska in podirala mejo. Stebre so izruvali, žico zvijali, za mine je bila posebna ekipa. Imeli so posebne aparate, s katerimi so iskali mine. Bil je aparat na palci, dolgi meter in pol, bil je detektor,« se spominja Jože Hederih.⁶⁹

Vseh min pa seveda niso uspeli odstraniti in te so ostajale huda nadloga za domačine. Jože Hederih nadaljuje:

»Ponekod niso natančno poiskali min, kakšna je ostala noter in je kasneje še bila kakšna nesreča. Tudi jaz sem s strahom hodil okrog hiše do Sotle, nisem bil brez skrbi, dokler se to ni pozabilo.«⁷⁰

Podobno pripoveduje Branko Mikša:

»Kmalu po vojni je prišla četa jugoslovanske armade. ... Prihajali so z dolgimi sulicami, korakoma kot grška falanga. Sulice so bile približno štiri metre dolge, na koncu je bila kovinska konica, cca. 40–50 cm dolga. Konico so zabadali v mivko in iskali mine. Hrano so dobivali iz Rogaške, pri nas pa so pekli kruh.«⁷¹

Čiščenje min je mnogokrat zahtevalo tudi življenja med vojaki. Emil Kranjc je bil pri-soten pri eni takšni nesreči:

»Leta 1945 je tudi ubilo enega fanta, blizu (vizavi) Steklarne, ko je čistil mejo. Tu, kjer je straža, pod stražo se je reklo ‚šuthaufn‘ (od premoga ostanki) – tam je bilo enih 5–6 m do Sotle in tam noter je hodil in ga je v zrak vzdignilo.«⁷²

Branko Mikša se spominja tudi, kako se je njegov oče spopadal s to nadlogo:

»Mine so še vedno, kljub čiščenju vojakov, po vojni ostale v poljih ob meji. Še danes v teh letih kdo naleti na mine, ko kaj koplje tam. No, na slovenski strani smo imeli zemljo in pogosto je tam po vojni kakšna žival stopila na mino in je poginila. Oče je nabavil brane za rahljanje prsti. To brano je priredil – pri kovaču je dal narediti takšne dolge nože, ki jih je pritrdil na brano. Dodatno jo

69 Intervju z Jožetom Hederihom.

70 Intervju z Jožetom Hederihom.

71 Intervju z Brankom Mikšo.

72 Intervju z Emilom Kranjcem.

je še obtežil in na dolgi verigi so krave vleklo to brano preko travnikov in njiv. Spomnim se dveh takih primerov, ko se je mina aktivirala. Pozneje pa je kljub temu še vedno bilo zelo nevarno. Marsikje je kdo nastradal, ker je našel mino. Ali je izgubil roko, pa oči. Pri sosedu, pri ‚Bajti‘, je en stopil na mino in tam tragično končal. Naša mama se je zelo bala za nas fante v teh letih po vojni, ker je municije ob meji in po gozdovih ostalo že zelo veliko.«⁷³

Viri in literatura

Arhivski viri

- ARS, AS 1602, f. 297, š. 285, Verdrahtung der kroatischen Grenze, 12. 10. 1942.
 ARS, AS 1851, a. e. 1882, šk. 77, map. 3, Položaj sovražnikovih postojank in sil, 25. junij 1944.
 HR-HDA-227, š. 6, Odsek za granicu: opći spisi, 1941–1943, 30. 10. 1941.
 PA AA Berlin, R 105127, Aufzeichnung, 15. 5. 1941.
 PA AA Berlin, R 105131, Bericht Nr. 4, 10. 7. 1942.
 PA AA Berlin, R 105131, Bericht Nr. 5, 11. 12. 1942.
 PA AA Berlin, R 105131, Grenzfestlegung zwisch. Deutschl. u. Kroat., 9. 7. 1942.
 PA AA Berlin, R 105131, Grenzfestlegung zwisch. Deutschl. u. Kroatien. Niederschrift über die Festlegung der deutsch-kroatischen Grenze im Gelände von 9. August 1941, Skizze 7. Šolska kronika Osnovne šole I. v Rogaški Slatini 1898–1958.

Objavljeni viri

- Izveštaj Kotarske oblasti Varaždin Župskoj redarstvenoj oblasti Varaždin o općim političkim prilikama na području varaždinskoga kotara od 15. do 30. svibnja 1943. godine. V: *Građa za povijest narodnooslobodilačke borbe i socialističke revolucije u sjeverozapadnoj Hrvatskoj 1941–1945*, knjiga IV (siječanj–svibanj 1943). Zagreb: Savjet za izdavanje Građe za povijest NOP-a i socialističke revolucije u sjeverozapadnoj Hrvatskoj 1941–1945, 1985.
- Izveštaj politkomesara Zagorskoga NOP odreda politkomesaru Druge operativne zone NOV i PO Hrvatske o političkom stanju i radu u odredu, prehrani i zdravlju boraca, te zapažanja o stanju u krajevima kroz koje je odred prolazio. V: *Građa za povijest narodnooslobodilačke borbe i socialističke revolucije u sjeverozapadnoj Hrvatskoj 1941–1945*, knjiga VIII (1. siječanj–15. ožujak 1944). Zagreb: Savjet za izdavanje Građe za povijest NOP-a i socialističke revolucije u sjeverozapadnoj Hrvatskoj 1941–1945, 1988.
- Izveštaj Zapovjedništva 1. oružničke pukovnije Ministarstvu unutrašnjih poslova za razdoblje od 26. prosinca do 11. siječnja 1944. godine. V: *Građa za povijest narodnooslobodilačke borbe i socialističke revolucije u sjeverozapadnoj Hrvatskoj 1941–1945*, knjiga VIII (1. siječanj–15. ožujak 1944). Zagreb: Savjet za izdavanje Građe za povijest NOP-a i socialističke revolucije u sjeverozapadnoj Hrvatskoj 1941–1945, 1988.
- Međunarodni ugovori 1941*. Zagreb: Ministarstvo vanjskih poslova, 1941.

73 Intervju z Brankom Mikšo.

Osební vir

- Gobec Albina, Rogaška Slatina, 12. 12. 2018.
 Halužan Mirko, Hum na Sutli, 23. 10. 2017
 Hederih Jože, Dekmanca, 24. 6. 2017
 Hosner Anton, Trenta, 15. 9. 2017
 Ivić Ivan, Brezje, 12. 12. 2018
 Košir Milan, Črni vrh, 24. 10. 2015
 Kranjc Emil, Rogatec, 17. 10. 2017
 Krumpak Ela, Rogaška Slatina, 17. 7. 2017
 Mikša Branko, Zalug, 12. 11. 2016
 Petek Vjekoslav, Poredje, 15. 10. in 28. 10. 2017
 Unverdorben Marjana, Rogaška Slatina, 22. 8. 2017
 Zbil Jože, Nimno, 25. 5. 2017

Časopisni vir

- Določitev državnih meja med Nemčijo in Hrvatsko: Nova meja. *Slovenski narod*, 14. 5. 1941, let. 74, št. 110, str. 1.
 Meja med Nemčijo in Hrvatsko določena. *Štajerski gospodar*, 17. 5. 1941, let. 1, št. 3, str. 8.

Literatura

- Bajt, Drago, Vidic, Marko (ur.). *Slovenski zgodovinski atlas*. Ljubljana: Nova revija, 2011.
 Celar, Branko. *Slovenija in njene meje*. Ljubljana: Visoka policijsko-varnostna šola, 2002.
 Colić, Mladen. *Takozvana Nezavisna država Hrvatska 1941*. Beograd: Delta-Pres, 1973.
 Ferenc, Tone. Okupacijski sistemi na Slovenskem. V: *Okupacijski sistemi med drugo svetovno vojno 2: Raznarodovanje*. Ljubljana: Znanstvena založba Filozofske fakultete, 2010, str. 45–98.
 Ferenc, Tone. Nemška okupacija. V: *Med Bočem in Bohorjem*. Šentjur pri Celju, Šmarje pri Jelšah, Rogaška Slatina: Delavska univerza, 1984, str. 247–278.
 Ferenc, Tone. Tragedija Slovencev na izselitvenem območju ob Savi in Sotli. V: *Krško skozi čas, zbornik ob 500-letnici mesta*. Krško: Skupščina občine Krško, 1977, str. 379–446.
 Jogan, Maca, Kržan, Metka. *Bizeljsko 3011 jih je šlo ... II*. Bizeljsko: Krajevna organizacija izgnancev Slovenije, 2014.
 Kostevc, Milan (ur.). *Bizeljsko*. Bizeljsko: Družbeno politične organizacija, Krajevna skupnost, 1976.
 Mikša, Peter, Siter, Daniel, Repe, Božo, Vehar, Maja, Zorn, Matija, Flajšman, Božidar, Balkovec, Bojan, Ajlec, Kornelija, Volk Bahun, Manca. Rogaška Slatina kot obmejno mesto Tretjega rajha 1941–1945, <https://okupacijskemeje.si/exhibition02.html> (Ogled 20. februar 2020)
 Mikša, Peter, Zorn, Matija. Rapalska meja: četrto stoletje obstoja in stoletje dediščine. V: *Nečakov zbornik: procesi, teme in dogodki iz 19. in 20. stoletja*. Ljubljana: Znanstvena založba Filozofske fakultete, 2018, str. 605–641.
 Nartnik, Maruša, Lea Knez, Peter Mikša. Življenje Polhograjcev ob meji med nemško in italijansko okupacijo (1941–1945). V: *Domači kraji*. Dobrova: Občina Dobrova-Polhov Gradec, 2019. str. 94–111.

- Natek, Milan. Posotelje. V: *Enciklopedija Slovenije*, Zv. 9. Ljubljana: Mladinska knjiga, 1995, str. 168.
- Perko, Drago (ur.). *Geografija slovensko-brvaške meje*: Geografsko gradivo za arbitražni postopek za določitev slovensko-hrvaške meje. Ljubljana: Geografski inštitut Antona Melika ZRC SAZU, 2012.
- Repe, Božo, Zorn, Matija, Ajlec, Kornelija, Mikša, Peter. *Mejni kamni, bodeča žica, stražni stolpi in minska polja: življenje ob okupacijskih mejah v Sloveniji, 1941–1945*. Ljubljana: Znanstvena založba Filozofske fakultete, 2019.
- Siter, Daniel. Reka Sotla kot okupacijska meja med nemškimi rajhom in NDH: primer občine Rogaška Slatina. *Kronika*, let. 67, št. 1 (2019), str. 141–164.
- Teropšič, Tomaž. *Štajerska v plamenih*. Brežice: Posavski muzej, 2012.

Viri in avtorstvo slikovnega gradiva

- Slika 1, PA AA Berlin, R 105131, Grenzfestlegung zwisch. Deutschl. u. Kroatien. Niederschrift über die Festlegung der deutsch-kroatischen Grenze im Gelände von 9. Avgust 1941, Skizze 7.
- Slika 2, Arhiv projekta Okupacijske meje, avtor fotografije Matija Zorn.
- Slika 3, Arhiv projekta Okupacijske meje, ARS, Spezialkarte der Alpen- und Donau-Reichsgaue 1 : 75.000, list Rohitsch und Drachenburg. Dunaj: Militärgeographisches Institut, 1943, avtorja vsebine Peter Mikša in Matija Zorn, avtorica zemljevida Manca Volk Bahun, © Geografski inštitut Antona Melika ZRC SAZU.
- Slika 4, Muzej novejšje zgodovine Slovenije.
- Slika 5, Arhiv Albine Gobec.
- Slika 6, Arhiv Boža Kolar.
- Slika 7, Arhiv projekta Okupacijske meje, avtor fotografije Matija Zorn.
- Slika 8, Arhiv projekta Okupacijske meje, Geodetska uprava Republike Slovenije, Ministrstvo za kulturo, avtorja vsebine Peter Mikša in Matija Zorn, avtorica zemljevida Manca Volk Bahun, © Geografski inštitut Antona Melika ZRC SAZU.
- Slika 9, Arhiv projekta Okupacijske meje, Geodetska uprava Republike Slovenije, Ministrstvo za kulturo, avtorja vsebine Peter Mikša in Matija Zorn, avtorica zemljevida Manca Volk Bahun, © Geografski inštitut Antona Melika ZRC SAZU.
- Slika 10, Arhiv projekta Okupacijske meje, avtor fotografije Matija Zorn.
- Slika 11, Arhiv projekta Okupacijske meje, avtor fotografije Matija Zorn.

Summary

Peter Mikša, Matija Zorn

Obsotelje - the southeastern border of the German Reich (1941-1945)

The present-day border between Slovenia and Croatia was the most southeastern border of the German Reich during World War II. The course of the border between Germany and the newly formed Independent State of Croatia was roughly determined in May 1941 by an interstate agreement, while a German-Croatian Delimitation Commission was set up to determine the border in the field. The Germans secured the border with a wire fence and minefields. At the most exposed sites, a two-meter high fence with barbed wire on top was erected. Behind the fence, they laid a two to three meters wide concertina fence, erected guard towers and bunkers, and dug trenches - the remains of which are still visible in the landscape today. Border posts were also located in places where special surveillance was needed. The fortification of the border began in October 1942 and was further enforced in the second half of 1944. The defense line was mainly built by forcibly mobilized locals. The border was marked by numerous boundary stones that totaled over two thousand. They're still well preserved on the Macelj ridge, where they can be seen every 50 meters, representing the sole demarcation between Slovenia and Croatia in this area. Crossing the border was only possible at the crossings, which posed a major problem for everyday life for the local population, many of whom owned land on both sides of the border. In parts, these crossings were quite "frequent", namely fourteen on the river Sotla between Dobovec pri Rogatcu and Podčetrtek, while only four remain today. On the German side, older, mostly Austrian soldiers served as border guards, patrolling in pairs. In Obsotelje, the border primarily prevented access to the Sotla River, and thus to the drinking water, both to people and livestock, washing water, fishing, and irrigation water during summer droughts. The fact that border permits were not taken for granted, indicates that attending funerals and religious ceremonies, or visiting churches, relatives and friends on the other side of the border were not sufficient reasons for issuing a permit. Despite border security, smuggling was widespread as a result of a large shortage of goods. The passage through the minefield was mostly made possible by boards and ladders, while the wire fence was cut with hedge trimmers. Border guards were often bribed.

Mines posed the greatest danger to the local population. They made it difficult to access fields and forests, while routes to shops, doctors and churches were significantly longer. Grazing in the border zone was also hindered. On the other hand, mines were a source of armament for the partisans. Many lives were claimed by mines even after the war.