

## 8 Potoška krajina včeraj, danes, jutri?

*Blanka Bartol*

### 8.1 Potoška krajina in njena zgradba

Na podlagi nove ureditve lokalne samouprave je leta 1994 nastala občina Loški Potok, v katero sta bili povezani območji nekdanjih krajevnih skupnosti Draga in Loški Potok, ki sta bili do takrat del drugih občin, prva del občine Kočevje, druga pa del občine Ribnica. Občina ima tudi naloge urejanja prostora iz lokalne pristojnosti, ki vključujejo tudi načrtovanje in varstvo krajine. Zato je namen prispevka osvetliti krajinske značilnosti občine Loški Potok, kaj je nanje vplivalo skozi čas, da so se ohranile, spremenile ali izgubile ter kateri procesi bodo v prihodnosti verjetno vplivali na spremembe krajine. Podroben pregled bi verjetno pokazal na nekatere razlike med krajinskimi vzorci na območjih Dragarske doline, Loškega Potoka ter Starega in Novega Kota, ki izhajajo iz teh procesov. Vendar pa ta prispevek dolino Drage ter Stari in Novi Kot samo okvirno obravnava, podrobneje se osredotoči na območje Loškega Potoka in krajinsko območje Retij, ki je bilo pred nekaj več kot dvajsetimi leti na nacionalni ravni opredeljeno kot izjemna krajina.

Evropska konvencija o krajini opredeljuje krajino kot »območje, kot ga zaznavajo ljudje in katerega značilnosti so plod delovanja in medsebojnega vplivanja naravnih in/ali človeških dejavnikov« (Evropska ..., 2003). V tej definiciji sta pomembna dva vidika – identifikacija ljudi s krajino ter interakcija med naravo in družbo v času, kar se odraža v krajinskih značilnostih. Poleg fizičnih prvin so pomembne tudi kulturne usedline in simbolni (asociativni) pomeni, ki vplivajo na procese zaznavanja, identifikacije in navezanosti posameznika ali skupnosti na posamezne krajinske značilnosti ali na krajino kot celoto (Kučan, 1998).

Najpomembnejši krajinotvorni dejavnik, ki vpliva na zgradbo in podobo krajine, je relief; v povezavi z nadmorsko višino, geološko podlago, delovanjem vode in nastankom tal v preteklosti je vplival na oblike rabe prostora, zlasti poselitev in obdelavo tal. Gospodarski, ekološki in kulturni pomen nekega prostorskega pojava odraža družbeno zanimanje zanj, ki se uresničuje na različne načine, obenem pa v različnih družbenih obdobjih tudi različno intenzivno. Izraža se v krajinskih vzorcih, razmerju med naravnimi in kulturnimi prvinami, ujemanju rabe prostora z morfološkimi in reliefnimi značilnostmi ter ohranjenosti prvinskih naravnih pojavov in naravnih procesov uravnavanja (Ogrin, 1997, str. 12–19).

V pesmi *Moj sončni Loški Potok* pesnik, pisatelj in prevajalec dr. Anton Debeljak (1887–1925) (Debeljak, 2007) izpostavlja najbolj značilne fizične, kulturne in mentalne prvine potoške krajine: zamejenost z višjim obrobjem (Blošček, Sodol); osamelec Tabor, ki ga primerja z Blejskim otokom, saj se dviguje med Retijskim in Travniskim

poljem, ki ju sicer ne omenja; poselitvev – šest vasi, ki tvorijo uglašeni »zbor« Loškega Potoka; gozd, ki nudi ob plitvih poljih dodaten vir preživetja; sončnost, kar bi lahko interpretirali kot odraz prijaznosti, prijetnosti krajine; omeni pa tudi razkropljenost domačih ljudi po svetu, a kot pozitivno prisposodbo za prepoznavnost Loškega Potoka v širšem prostoru.

Na eni strani Blošček in Sodol v drugo plat, a vmes sveta je košček, ki zame je ves zlat.	Tu plitva zgolj so polja, zemlje slovenske Kras. A v gozdu pesem bolja odmeva slednji čas.	Oj Travnik, Hrib in Retje, Šegova, Srednja vas, čuj Mali Log: naj petje še naš povzdigne glas.
Moj sončni Loški Potok objema šest vasi. Na sredi – Blejski otok – pa Tabor ga krasi.	Pošten in zdrav stanuje stoletja tu moj rod. Gredice obdeluje pa hojev tram in hlod.	Potoški zbor zaslove tako naj naokrog, kot njega je sinove razkropil večni Bog.

Ta pesem kot hvalnica še danes spodbudi med ljudmi čustva ponosa in pripadnosti temu za domačine edinstvenemu koščku sveta. Skrb za ključne krajinske značilnosti in negovanje razumevanja njihovega pomena omogočata ohranjanje pripadnosti in identitete med prebivalstvom tudi v prihodnje.

## 8.2 Zgodovinski razvoj krajine

Krajino daljne preteklosti si lahko le nejasno predstavljamo. Za začetek bi morda lahko naredili rekonstrukcijo arheološke krajine prazgodovinskega gradišča na Taboru, o kateri je poročal že starinoslovec Jernej Pečnik in je bila potrjena z arheološko topografijo v letu 2015 (Gaspari, 2015). Raztezalo naj bi se na zahodnem pobočju Tabora, ki je bolj položno in prisojno.

Sedanja krajina je nasledek pretekle kontinuirane poselitve, ki se je pričela v poznem srednjem veku. Čeprav so v urbarjih za to območje zelo podrobno popisane dajatve, pa je težko sklepati o obdelanosti zemljišč ter o prevladujočih krajinskih vzorcih.

Prve celovite in sistematične kartografske upodobitve, ki s pomočjo tekstualnih opisov povedo nekaj več o krajinskih značilnostih v prvi polovici 18. stoletja, so Jožefinske vojaške karte (Slovenija, 1995), na katerih je bilo prikazano in opisano tudi potoško in dragarsko območje. V središču zanimanja so bile predvsem tiste značilnosti prostora, ki so bile pomembne z vidika premikov in oskrbe vojaških sil, kot je na primer razmestitev naselij, stanje poti, širina in globina potokov ter možnost njihovega prečkanja, gozdna zarast, trdne zgradbe. V Sekciji 224 slovenske izdaje Jožefinskih vojaških kart je v točki 14. opisan Vikariat Loški Potok, kjer je med trdnimi zgradbami navedena vikariatna hiša s cerkvijo (opomba B. B.: na Taboru nad vasjo Hrib), »ki je bila nekoč grad« (opomba B. B.: v času turških vpadov je bila na Taboru utrjena postojanka). Omenjena sta dva potoka, Morava in Mlinski potok, njuna širina in globina ter da »sta brez bregov«. V tekstu je navedena širina poti ter njihov ustroj in namen, od

hribov pa so omenjeni Visnievecz (opomba B. B.: verjetno današnji Mošnevec, 1150 m), Debeli vrh, Jelenji vrh in Kavka. Pri gozdu je navedeno, da je »visok in redek in raste le še na posameznih mestih«. Iz prevoda, ki pravi: »saj tukajšnje vode omogočajo njegovo iztrebljanje« (Slovenija, 1995, str. 51), ni mogoče povsem nedvoumno razumeti, ali je bil vzrok za opisano stanje sečnja ali kaj drugega. Druge vasi v Loškem Potoku niso opisane, samo njihova oddaljenost od Tabora. Bolj povedna je karta, iz katere je razbrati številne poti, najpomembnejše so močnejše označene. Tekle so skozi vasi in deloma po drugačnih trasah kot danes: cesta v Travnik je šla skozi Srednjo vas vzdolž Mežnarjevega potoka in se je na koncu Travnika povzpela na Sodol; Mali Log je bil povezan z Blokami preko Raven na Blokah, z Goro pa preko Lipnega vrha; povezava Hriba z Ribniško dolino je tekla pod Martinovim vrhom preko Nove Štiffe; od nje se je odcepila v smeri proti Sodražici. V Sekciji 231 so za Dragarsko dolino opisali Podplanine, Trave, Podpreske ter Starega in Novega Kota. Omenjen je mejni potoček Sušica, ki postane izrazitejši šele, ko se mu pridružijo drugi pritoki. Gozd je »srednje visok in zelo redek«. Vas Novi Kot je, podobno kot Stari Kot, »raztresena po okoliških

Slika 8.1:

Območje  
Loškega Potoka  
na Jožefinski  
vojaški karti iz  
druge polovice  
18. stoletja. Izsek  
iz karte iz Sekcije  
224 – območje  
Loškega Potoka  
in Retij (D. Retie).  
(Slovenija na ...,  
1995)



gričih, najbližja kamnita zgradba je cerkev sv. Frančiška v Starem Kotu«. Cestna povezava do Novega in Starega Kota poteka skozi Lazec, mimo današnjega ribnika. Hiše v vasi Podplanina so na slemenih hribov. Opisana je globina in širina reke Čabranke, ki jo je možno »prečkati preko lesenega mostu«. Poti so »slabo vzdrževane in zelo neprehodne«. Na Travi je med trdnimi zgradbami poleg cerkve navedena še stanovanjska hiša. Gozd pa je tam »visok, strm in pregleden«. Na karti sta prikazana tudi Pungert in Črni Potok, podrobneje pa nista opisana. V Podpreski, sodeč po opisu, ni bilo trdnih zgradb, omenjena je le cerkev v Dragi. Okoliški gozd je »visok, redk ob travnikih in mestoma zaraščen«. Način in podrobnost opisa posameznih sekcij, kljub enotni strukturi, kažeta na različnega zapisovalca, kar je navedeno tudi v uvodnem pojasnilu v poglavju Opis sekcij.

Iz tekstualnega opisa in kartografskega prikaza (Slika 8.1) je mogoče sklepati, da je bila krajina bolj odprta in pregledna, manj zaraščena, gozd pa mestoma redk. Pobočja pod Taborskim gričem so bila v kmetijski rabi, kar je poudarjalo njegovo izpostavljenost tudi z zahodne strani, ki je danes povsem zrasla. Oba potoka, Mežnarjev potok (naveden kot Morava) izpod Šegove vasi in Malenščica (naveden kot Mlinški potok), sta na karti prikazana še z vijugavim tokom, kar danes za regulirani Mežnarjev potok več ne velja. Stari Kot navaja kot raztreseno vas, čeprav današnje stanje kaže na bolj gručasto vas, nekaterih objektov, ki so prikazani na karti, pa v naravi ni več zaznati. Marsikatera od takratnih prometnih povezav je kasneje izgubila nekdanji pomen, saj so bile narejene nove, npr. proti Blokam (zgrajena med letoma 1856 in 1860, ko je začela obratovati na Hribu prva parna žaga) in Sodražici (dokončana nekje okoli leta 1898), s tem pa so se spremenile tudi funkcije nekaterih naselij, ki so jih glavni prometni tokovi zaobšli. Nekdanja Kaplarjeva hiša vrh Hriba, na primer, je bila prva hiša iz ribniške smeri, imela je hišno številko 1, zdaj je to zadnja hiša v vasi v smeri Glažute oziroma Ribnice. Nekateri deli naselij pa so funkcije z izgradnjo povezav na novo pridobili in se razširili, na primer razširitev Hriba pod Tabor po izgradnji nove ceste v Sodražico sredi 19. stoletja.

Na osnovi pregleda podatkov iz franciscejskega katastra (iz leta 1824), nemško-slovenskih vprašalnic (iz leta 1830) in cenilnega operata (iz leta 1833) ter matičnih knjig (od leta 1801 do 1840) je bil pripravljen podroben pregled življenja za območje nekdanje krajevne skupnosti Loški Potok (Šifrer-Bulovec, 1996). Za namene tega prispevka so uporabljeni podatki o vrstah in kulturah rabe ter njenemu obsegu, ki so bili zbrani po treh katastrskih občinah: Retje (kamor spada še Mali Log), Hrib (s Srednjo in Šegovo vasjo) in Travnik. V vseh treh katastrskih občinah so bili najboljšeje raba zemljišč travniki (skoraj 46 %), in sicer čisti travniki, travniki s sadnim drevjem in travniki, ki jih delno porašča drevje. Po obsegu je z 32 % površine sledil gozd, skupna površina dveh kategorij pašnikov (pašniki in pašniki, ki jih delno porašča drevje) je bila 13 %, skupna površina njiv v treh oziroma štirih kakovostnih razredih pa je bila nekaj več kot 7 %. Največ njiv in travnikov je bilo na območju k. o. Retje, sledila je k. o. Hrib, nato k. o. Travnik, kjer je bilo obojega najmanj, imela pa je največji delež gozda, s katerim pa je gospodarilo gospostvo Ribnica. Travnikov s sadnim drevjem je bilo komaj 0,04 % vseh zemljišč na Hribu in v Travniku, medtem ko jih v Retjah sploh ni bilo. Njive so bile majhne in razdrobljene, nekatere tudi zelo oddaljene, tudi po uro hoda daleč. Zemljiška posest je bila zelo razdrobljena, njive so bile na 4221, travniki na 3298, pašniki pa na 207 parcelah. Iz navedenih podatkov in podatkov o vrstah kmetijskih

kultur lahko sklepamo na veliko krajinsko pestrost, h kateri je prispeval velik delež in razporeditev travnikov in pašnikov z drevesi (prvih več kot 20 %, drugih 5 %) ter čistih travnikov in pašnikov (skupaj nekaj več kot 25 %). Strnjene njivske površine so bile v dolinskih delih ob vaseh, medtem ko je bila v zaledju krajina bolj mozaična (Slika 8.2).

Slika 8.2: Kulturna krajina Retje na katastrski karti iz prve polovice 19. stoletja, sestavljena iz posameznih listov, lastna obdelava. Strnjene njive (rjavo) v dolini, travniki in pašniki nad njimi (svetlo zeleno) in gozd (temno zeleno) (Franciscejski ..., 1823–1869).



### 8.3 Krajinske značilnosti

Krajinske značilnosti (Golobič, 2015) v občini Loškega Potoka so raznolike in različnih meril. Oblikujejo jih naravne ali kulturno pogojene krajinske prvine in vzorci. V nekaterih primerih naravna morfologija nosi grajene poudarke, kot so cerkve in kapelice. Med take vrste krajinskih prvlin lahko uvrstimo osamelec Tabor z dvema cerkvama in pokopališčem ter cerkev v Dragi z lipovimi drevesi, ki stoji na vzpetini pred vasjo, na mestu, ki je vidno tako iz Podpreske kot iz Srednje vasi pri Dragi. Druge krajinske prvine so posamezna drevesa ali skupine dreves na kmetijskih površinah, običajno gre za lipova drevesa, ki pogosto obeležujejo tudi razpela, kapelice

Slika 8.3: Krajske značilnosti: zgoraj levo: osamelec Tabor; zgoraj desno: krajske prvine na uravnanim vrtačastem reliefu v zaledju vasi Hrib; v sredini levo: grumble pod »Vrhvrat«; v sredini desno : posamezni vegetacijski členi na travnikih in pašnikih; spodaj: vrsta dreves ter drevesa ob sakralni dediščini. (Foto: B. Bartol)



in cerkve, vrste sadnih ali gozdnih dreves ob cestah, sadovnjake oz. sadna drevesa, obrežno grmovno vegetacijo, gozdne zaplate na strmejših delih vrtač, večje ali manjše površine različne stopnje zaraščенosti, živice na parcelnih mejah, suhozide ob nekaterih poljskih poteh, luže ali kale, še žive ali presušene, izvire, skale na površju kmetijskih površin, kraške udornine na travnikih, struge stalnih in občasnih potokov, grumble ipd.

Število krajinskih prvin, njihova razporeditev ter gostota vplivajo na krajinsko pestrost, ki je pomembna za ohranjanje biotske raznovrstnosti, pa tudi za doživljanje krajine. Krajinsko pestrost povečujejo vzorci obdelanih kmetijskih zemljišč, zlasti njivska obdelava, deloma zaradi pestrosti kmetijskih kultur, deloma pa zaradi relativno trajnih prostorskih struktur – teras kot posledice oranja; te so vidne tudi še po spremembi v travniško rabo. Ena od zanimivih vrst krajinskih prvin so grumble (Sliki 8.3 c, 8.5), majhni grički na robovih parcel ali ob poteh, prostor, na katerega so znašali kamenje z njiv, pa tudi plevel. Najdemo jih na širšem zaledju posameznih vasi v Loškem Potoku, na primer vasi Hrib, vzdolž njivskih teras na Kurjem vrhu ter v Dolinah, na pobočjih nad dolinskim dnom retijskega kraškega polja, kjer pa v odvisnosti od reliefa in parcelacije oblikujejo povsem drugačen krajinski vzorec – večinoma vzdolžne leskove živice, s katerimi so se robovi parcel, kamor so nalagali kamenje, zarasli (Slika 8.4). Odloženo kamenje na robovih parcel pa najdemo tudi v Dragarski dolini, npr. v Podnih. Postopno opuščanje kmetijske rabe je povzročilo, da se je večina »grumbel« zarasla. Nalaganje kamenja na robove ali stike parcel je dalo v prostoru zanimive krajinske prvine, ki so bogate tudi po rastlinski sestavi, saj vključujejo drevesne, grmovne in zelnate vrste (npr. češnja, hruška, kozja češnja, črni trn, leska, liguster, dobrovita, brogovita, črni bezeg, glog, šipek, češmin, baldrijan, lučnik, materina dušica ipd.).

## 8.4 Krajinski vzorci

V letu 1994 je bila opravljena regionalizacija krajinskih tipov v Sloveniji, ki se je deloma naslonila na geografsko regionalizacijo, še posebno tam, kjer je ključna krajino tvorna prvina relief, ki je tudi ključna prvina krajinskih vzorcev, deloma pa se je od nje odmaknila, zlasti tam, kjer sta za krajinske vzorce bolj kot relief ključni podnebje ali geološka podlaga. Na podlagi te regionalizacije je bilo območje Loškega Potoka uvrščeno med kraške krajine notranje Slovenije, v krajinsko podenoto 4.2.4 Velika notranjska planota. (Regionalna ..., 1998.)

Med krajinskimi vzorci so kot tipi za celotno enoto (krajinski vzorci na tretji hierarhični ravni), ki obsega tudi sosednja območja, npr. Sodražico, navedeni: 1. gozdnata kraška planota (primer višje zaledje Loškega Potoka); 2. kmetijska krajina na uravnani planoti; 3. kmetijska krajina na zamočvirjeni kraški planoti; 4. kmetijska krajina na slemenastem reliefu; 5. kraška polja (primer Retje); 6. vodnate doline; 7. kmetijska krajina v suhi dolini (primer Dragarska dolina).

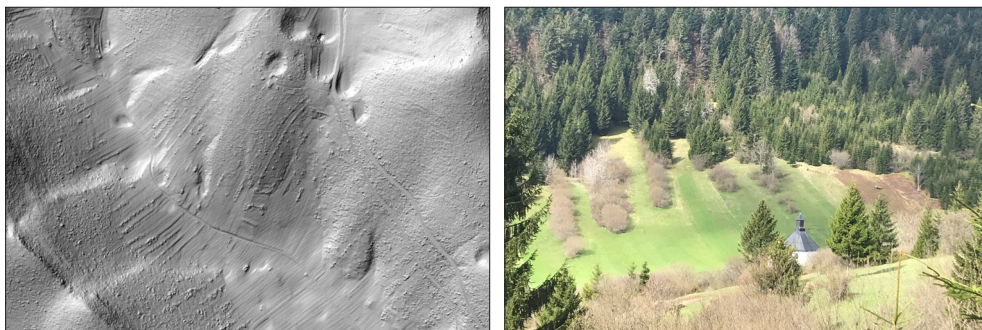
Izhajajoč iz tega lahko za območje občine Loški Potok izluščimo tri posplošene krajinske vzorce: gozdnata kraška planota (1.), kraško polje (5.) in kmetijska krajina v suhi dolini (7.). Vendar gre za pregrubo merilo. Na manjšem (podrobnejšem) merilu lahko izluščimo več krajinskih vzorcev, ki se pojavljajo na več mestih, so tipološko sorodni, vizualno in doživljajsko pa so lahko povsem različni:

- živična kmetijska krajina po padnici na pobočjih (Retijsko kraško polje – na različnih delih pobočij) (Slika 8.4);
- terasasta kmetijska krajina na pobočjih (zaledje vasi, primer Kurji vrh, pobočja severno od vasi Hrib) (Slika 8.5);

- kmetijska krajina v dolini z naseljem (Retijsko kraško polje) (Slika 8.7 levo);
- »obvodna« kmetijska krajina na občasno poplavljeni ravnici (Travniško kraško polje) (Slika 8.6);
- gozdno obrobje kraških polj (Retijsko, Travniško kraško polje) (Slika 8.4 desno);
- mozaična kmetijska krajina na uravnanim, vrtačastem površju (zaledje vasi Hrib, severno od vasi Retje, zaledje vasi Mali Log, Matevljek);
- mozaična kmetijska krajina v zaraščanju (npr. zaledje Bele vode proti Lomu);
- kmetijska krajina manjših uravnjav (npr. Zakotek, Lom);
- gozdnata pobočja (pobočja hribov nad uravnjavami in dolinami, npr. Mošnevec, Racna gora, Kamengrič, Zajčji hrib);
- travnate zaplate na gozdnih pobočjih (npr. Aptah);
- osamelec s cerkvijo (Tabor), tudi krajinska značilnost (Slika 8.3 zgoraj levo);
- pobočna obcestna poselitev (Hrib v smeri Travnika in Retij, Travnik).

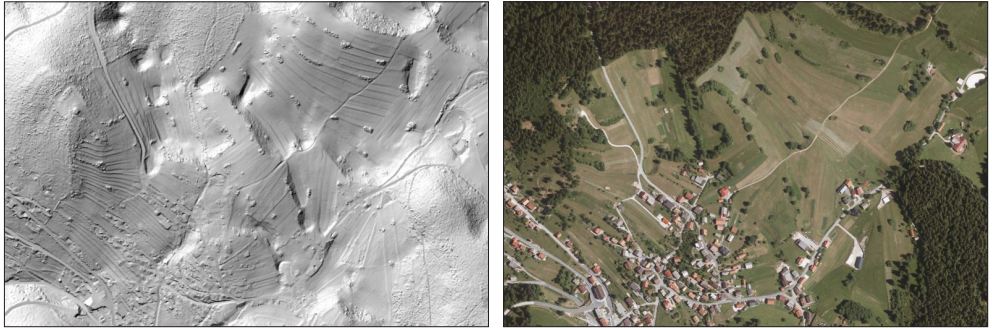
Primer tipološko sorodnega, a vizualno in doživljajsko različnega krajinskega vzorca je značilen za kraški polji Retje in Travnik. Pri obeh gre za kmetijsko krajino v dolinski uravnavi, ki se na obrobju sreča z gozdom. Vendar pa gre pri Retjah za jasen vzorec parcelacije kmetijskih zemljišč prečno na smer kraškega polja, ki z vsake strani poteka do sredinske ceste oziroma naselja. Pri Travniškem kraškem polju pa gre za sestavljen vzorec kmetijskih parcel, ki sledi dvema smerema prostora, dinarski smeri (SZ–JV) proti Sodolu, ter smeri, pravokotno na to smer (SV–JZ), na razširitvi ob Malenskem potoku proti njegovemu izviru. Sama poselitev na ta krajinski vzorec ne vpliva bistveno – za razliko od Retij – saj je odmaknjena na rob, na varno razdaljo pred pogostimi poplavnimi vodami. Travniški krajinski vzorec bogati naravni tok potoka, ki svojo kratko pot od izvira do požiralnika opravi v slikovitem vijugavemu poteku, ki ga poudarja obvodna vegetacija, česar v primeru Retij ni. Obe kraški polji sta občasno ojezerjeni, kar ustvarja dodaten, tipološko soroden, a zaradi prej opisanih značilnosti povsem različen krajinski motiv.

*Slika 8.4: Levo: Živičen krajinski vzorec ob parcelnih mejah po padnici na koncu retijske doline (LIDAR ARSO, 2020). Desno: Primer živice ob parcelnih mejah na vzhodnem pobočju nasproti sv. Florjana in skrajno desno odstranjene živice. (Foto: B. Bartol)*





Slika 8.5: Levo: Teraso z živnicami na grumblah, lidarski posnetek. Desno ortofoto istega območja (Lidar ARSO, 2020).



Slika 8.6: Levo: Travniško polje pod vodo. (Foto: J. Bertok) Desno: poplavljeno Retijsko polje. (Foto: B. Bartol)



## 8.5 Izjemna krajina Retje

Območje vasi Retje v Loškem Potoku je v veljavni Strategiji prostorskega razvoja Slovenije (Odllok, 2004) opredeljeno kot eno od 65 »krajinskih območij s prepoznavnimi značilnostmi, ki so pomembna na nacionalni ravni«. Tvori ga istoimenska izjemna krajina Retij, ki je bila na seznam izjemnih krajin uvrščena leta 1999, ko je bil pripravljen prvi nacionalni seznam izjemnih krajin (Ogrin, 1999).

V opisu izjemnosti je bilo izpostavljeno, da gre za: ohranjeno, več kot 150 let staro poljsko delitev, ki omogoča pravično razdelitev kmetijske zemlje za smotno organizacijo dejavnosti in obdelavo tal; visoko stopnjo reda, ki temelji na ujemanju med naravno morfologijo kraškega polja, poselitvijo in agrarno rabo prostora; veliko prepoznavnost kulturne krajine na ravni Slovenije in Evrope (Ogrin, 1999, str. 23).

Retje je občasno ojezerjeno kraško polje (Stepišnik, 2020), ki ga najbolj zaznamujejo podolgovata oblika, pogreznjena med strmejše in jasno razpoznavno višje obrobje, sorazmerno uravnano dolinsko dno ter sredinsko umeščena poselitvev, ki se le na

vzhodnem delu zadržano vzpenja po blagem in bolj osončenem pobočju. Sredinsko potekajoča komunikacija poudarja vzdolžnost in značilno strukturo kraškega polja. Retijsko kraško polje kot celota predstavlja zelo jasen krajinski vzorec, ki ga lahko zaobjamemo s pogledom. Sestavlja ga sredinska vas ter levo in desno prečno na planstnice potekajoča kmetijska parcelacija proti zgornjim robovom pobočij. Krajinski obod tvorijo gozdovi in rob hribov na obeh vzdolžnih straneh doline, simbolno pa jo zamejujeta cerkvi sv. Lenarta na Taboru na vasjo Hrib in cerkev sv. Florjana na nasprotni strani doline. Zanimivo je, da sv. Florjan stoji na mestu, kjer je s poti hkrati še mogoč vidni stik z vasjo v dolini ter z župnijsko cerkvijo na Taboru (Slika 8.7). Nekaj metrov stran, naprej po poti proti Blokam, se relief prevesi v dolino in vidni stik s poti med vsemi tremi navedenimi prvina mi ni več mogoč. Razlogi za izbiro lokacije niso pojasnjeni, ena od razlag omenja povsem praktičen razlog, da župniku, ki je prihajal duhovno oskrbovati farane z Blok, preden je Loški Potok postal vikariat v letu 1666, ni bilo treba hoditi vse do Hriba.

Izrazito parcelno strukturo, potekajočo po padnici od vrha pobočij do sredinsko potekajoče ceste, poudarjajo različne kulture kmetijske rabe, živice na parcelnih mejah in različno nizko spuščeni gozd z vrha pobočij. Ob večjem deževju je okolica vasi poplavljen zaradi dviga talne vode v vrtačah in vode, ki priteče iz pobočnih izvirov, Celevca in Spodgojnščice na zahodni strani doline ter Sušice in Križnice na vzhodnem pobočju doline, kar ustvari poseben krajinski vzorec.

Lokacija naselja in parcelacija sta bila v času pozne srednjeveške kolonizacije skrbno premišljena: ta je na eni strani s sredinsko umestitvijo naselja omogočila racionalno oddaljenost kmetijskih zemljišč, na drugi strani pa zagotovila varstvo pred kraškimi poplavnimi vodami, ki se ob močnem deževju dvignejo v vrtačah, okoli katerih so nanizani stanovanjski in gospodarski objekti. Kmetije so z delitvijo zemlje po padnici dobili enake dele dobrih kmetijskih zemljišč v dolini in slabših na pobočjih. Občasne kraške poplave tudi danes krojijo obseg poselitve in izbiro lokacij v dolini.

Območje Retij v Loškem Potoku na franciscejskem katastru (Franciscejski ..., 1823) se od današnjega stanja razlikuje po obsegu gručaste vasi, ki se je glede na stanje pred skoraj dvesto leti zgostila in razširila na omejenem območju okrog vrtač ter

*Slika 8.7: Levo: Retijsko polje s Tabora. Desno: Retijsko polje iznad sv. Florjana, ki zajame vas in Tabor. (Foto: B. Bartol)*



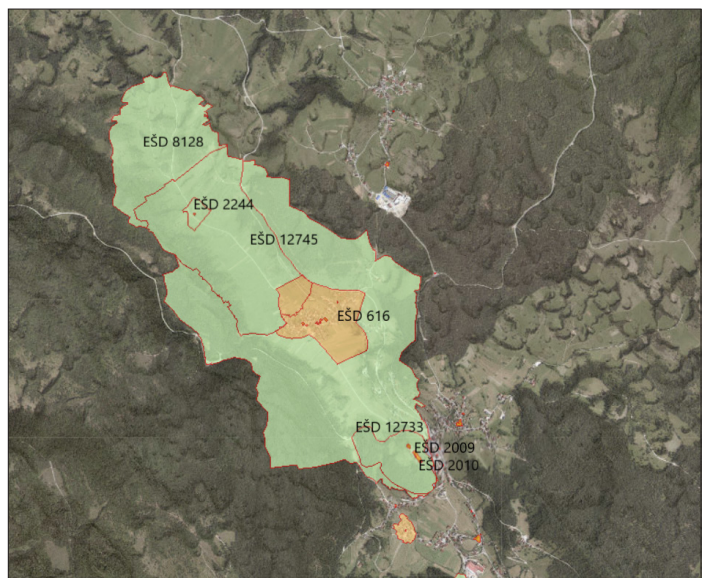
na vzhodno, tudi pozimi osončeno pobočje nad vasjo, ter po obsegu kmetijskih zemljišč, ki so se precej skrčila. Na karti drugega vojaškega kartiranja (Illyria, 1826–1835) je označena cerkev sv. Florjana, ki na karti iz prvega vojaškega kartiranja (Slovenija, 1995) še ni označena. Na vseh treh kartografskih prikazih je zaselek na vzhodni strani vasi Retje ločen od jedra naselja s pasom kmetijskih zemljišč, danes pa je to območje že zapolnjeno z objekti. Meja naselja se je tako povečala, nekateri objekti so zdaj v dosegu poplavnih voda. Druge krajinske značilnosti – gozdovi na pobočjih, parcelna struktura kmetijskih površin, osrednja cestna povezava po dolini – so še dobro prepoznavne, čeprav so se gozdovi spustili mestoma že precej nizko, parcelna struktura pa je mestoma zaradi združevanja zemljišč v večje, najpogosteje pašne enote zabrisana.

Na območju Retij je nekaj enot kulturne dediščine z različnim statusom zavarovanja (Slika 8.8).

Sv. Florjan (Enotna številka dediščine – EŠD 2244) in kulturna krajina (EŠD 12745) v njegovi okolici do vasi Retje sta zavarovani kot kulturni spomenik lokalnega pomena (Odllok, 2006). Vas Retje je evidentirana kot urbanistična in etnološka dediščina (EŠD 616), vse skupaj pa je del dediščinske kulturne krajine (EŠD 8128), ki vključuje tudi arheološko najdišče Gradišče Tabor (EŠD 12733) ter cerkev sv. Barbare (EŠD 2010) s pokopališčem in cerkev sv. Lenarta (EŠD 2009) nad vasjo Hrib. Dediščinska kulturna krajina (EŠD 8128) hkrati predstavlja tudi smiselno zamejitev izjemne krajine Retje.

Slika 8.8:

*Enote nepremične kulturne dediščine na območju kraškega polja Retje v Loškem Potoku (Register kulturne dediščine, 2021).*



V letu 2020 je bila na novo opredeljena metoda določanja prepoznavnosti krajine, na podlagi katere je bilo območje Retij ponovno preverjeno. Uporabljena so bila tri merila: reprezentativnost, skladnost in ohranjenost krajinskih prvin in vzorcev ter kulturna in znanstvena vrednost (Golobič, 2020).

Med ključnimi krajinskimi vzorci in prvinami prepoznavnosti na območju kulturne krajine kraškega polja Retje v Loškem Potoku so:

- kmetijska krajina s prevladujočim travinjem na rahlo valovitem dnu kraškega polja v parcelaciji prečno na smer polja;
- strma gozdnata pobočja z grebeni;
- gručasta vas sredi kraškega polja, omejena s poplavnimi vodami;
- živična kmetijska krajina na pobočju po padnici (okolica cerkve sv. Florjana ter uravnave med uravnanim dolinskim dnom, dolino in strmejšim pobočjem na jugovzhodni strani);
- taborski grič s cerkvijo sv. Lenarta;
- jezerska krajina z vasjo v dolini (občasno – v času poplav);
- zaokroženost kulturne krajine, ki jo je mogoče zaobjeti s pogledom;
- dramatičnost, ki jo ustvarja višinska razlika med kraškim poljem in Taborom s sv. Lenartom.

Poleg naštetih prvin, ki večinoma izhajajo iz fizičnih lastnosti kulturne krajine, ima območje tudi kulturno in znanstveno vrednost:

- v Retjah (Retje 6) je od leta 1894 do 1897 s svojimi starši živela pisateljica Zofka Kveder, ki je v svojih delih opisovala tudi življenje Potočanov (Hrvatarij); lokacije je vključena v Slovensko pisateljsko pot pod številko 68 (Slovenska ..., 2021);
- Retje je nacionalno prepoznano mrzisišče;
- v bližini cerkve sv. Florjana so bile najdene arheološke najdbe (rožančeva razbitina) (Gaspari, 2015).

## 8.6 Spremembe v krajini

Spremembe v krajini so stalne, nekatere se odvijajo počasi, druge pa so hitrejše in izrazitejše, kot sta širitev poselitve in infrastrukture, zaradi česar se spreminja tudi raba prostora (Sliki 8.9 in 8.11). Spremembe ne nastajajo samo zaradi gradnje ali opustitve rabe, temveč jih lahko povzročijo tudi druge vrste ukrepov. Varstvo kmetijskih zemljišč in varstvo pred poplavami sta na primer botrovala ohranitvi velikega dela kmetijskih zemljišč v dolinah. Poselitev se je bolj kot v dolinah širila vzdolž cest, kar je sprožilo zlivanje naselij v nerazpoznavno kontinuirano pozidavo, skoraj brez prekinitve (Slika 8.10, Slika 8.11 desno). Nekateri posegi, npr. nova trasa ceste, lahko vplivajo tudi na druge rabe prostora, da se prilagodijo novi situaciji. Gradnja ceste proti Ribnici v drugi polovici 19. stoletja je na Hribu sprožila preselitev nekaterih dejavnosti, kot so bile kovačija, gostilna, pekarija ipd. ob novozgrajeno cesto, kar je povzročilo pozidavo pobočja še z drugimi objekti (npr. kmetijska zadruga) ter premik težišča naselja Hrib z vrha hriba v dolino pod Tabor. Drugod, npr. v Retjah, pa je prav izbira druge prometne smeri po pobočju nad vasjo obvarovala dolinski prostor in njegove krajinske značilnosti pred posledicami, ki bi jih prinesla izgradnja boljše povezave proti Blokam po dolini.

Slika 8.9: Rast centralnega naselja Hrib. Levo: Začetek 20. stoletja (vir: elektronski arhiv V. Mohar). Desno: Okrog 120 let kasneje. (Foto: B. Bartol)



Slika 8.10:

Pozidava vzdolž cest na pobočjih  
(Travnik) in zlivanje naselij (Hrib in Travnik).  
(Foto: B. Bartol)



Drugi proces, ki je močno vplival na krajinske vzorce, je zaraščanje kmetijskih zemljišč. Na splošno velja, da se ta proces odvija v obratni smeri, kot so bila kmetijska zemljišča pridobljena (izkrčen gozd) v preteklosti, zarastejo se torej najprej tam, kjer so razmere za obdelovanje kmetijskih zemljišč najbolj težavne oziroma najmanj ekonomične. Vendar pa to ni vedno pravilo, saj je kmetovanje odvisno od posameznika in njegovega interesa. Kljub vsemu pa naj bi proces zaraščanja pašnikov v Loškem Potoku ne potekal tako hitro kot v sosednji Loški dolini, kar naj bi bilo povezano s počasnejšo zamenjavo generacij (Levec, 2006). Prehajanje pašnikov v gozd in povečevanje deleža gozda pomeni postopno zapiranje prostora, zmanjševanje krajinske pestrosti, pa tudi spremembo njegove videzne privlačnosti. Ob vsesplošni zagledanosti v priložnosti, ki jih naj bi jih imel turizem tudi v Loškem Potoku, pa se pogosto

pozabi na to, da je urejena in obdelana krajina najprivlačnejša in najcenejša turistična ponudba. Čeprav je danes dostopnost tehničnih naprav velika, s tem pa tudi možnost urejanja zaraščenih kmetijskih površin, pa so taki posegi kratkoročni, če niso povezani s pristinim interesom po kmetovanju, saj šele nenehno skrbno negovanje kmetijskih zemljišč lahko prinese tudi trajne učinke v obliki ohranjenosti kakovostnih krajinskih značilnosti.

*Slika 8.11: Pogled s Tabora. Levo: Slika z začetka 20. stoletja – vas Retje v dolini, zadaj levo Blošček, pobočja le proti vrhu porasla z gozdom in malo pozidana, pobočja pod Lipnim vrhom v ozadju nad Malim Logom (v ozadju desno) so še travnata. (Foto: B. Bartol) Desno: Pobočja precej bolj zrasla in pozidana, Lipni vrh v ozadju porasel z gozdom, občestna pozidava se je povečala, februar 2020. (Vir: elektronski arhiv B. Bartol)*



Tretji proces, ki vpliva na spremembo krajinskih vzorcev, je prehajanje njiv v trajne travnike. Ta je tako kot zaraščanje kmetijskih zemljišč pogojen z družbenimi spremembami in delitvijo dela, saj je čedalje manjša odvisnost od zemlje vplivala na to preobrazbo. Če so včasih doma pridelali ne le krompir, zelje, kolerabo in bob, temveč tudi vse žito (pšenico, oves, ječmen, proso ter ponekod tudi turščo (koruzo)), se je to v zadnjih 200 letih občutno spremenilo, s tem pa tudi obseg njiv. Sprememba je vplivala na krajinski vzorec, pa tudi na doživljajske značilnosti krajine. Oblika in velikost njiv, njihov ritem in način prilagajanja reliefu ustvarjajo pestrost, ki se kaže tudi skozi letne čase in ponuja pestrost videzne in doživljajske izkušnje. Spodbujanje lokalne samooskrbe s hrano je tako lahko del strategije za ohranjanje poljedelstva ter njivskih krajinskih vzorcev.

Četrty proces, ki močno spreminja krajinske vzorce, je skupna obdelava ozkih parcel ali njihovo združevanje v večje parcele, kar je najbolj opazno na obeh kraških poljih, kjer je ozka parcelacija najbolj izrazita, ter odstranjevanje »grumble« v zaledju vasi. Oboje pomeni izboljšanje pogojev za kmetovanje, bodisi za lažjo strojno obdelavo travnikov in pašnikov ali za izboljšanje pogojev za organizacijo paše živine. Združevanje parcel je povezano tudi z odstranjevanjem živic in kamenja med parcelami, ki so najbolj značilne v Retijski dolini na pobočjih. Po drugi strani pa to pomeni siromašenje krajinskih značilnosti. Ohranjanje krajinskih značilnosti, med katere sodijo npr. tudi grumble, je del sistema navzkrižne skladnosti v sklopu izvajanja evropske kmetijske politike. Na območju Loškega Potoka bi bilo krajinske prvine smiselno

podrobneje inventarizirati in analizirati kot podlago za prihodnje odločitve glede njihovega ohranjanja.

### 8.6.1 Spremembe krajine na območju Retij

Splošna ocena kakovosti območja je, da gre za zelo dobro ohranjene ključne morfološke značilnosti kulturne krajine ter rabe tal, ki najbolj opredeljujejo prepoznavnost retijske kulturne krajine. Naselje je vitalno, novogradnje in prenova stavbnega fonda večinoma sledijo zakonitostim gradnje in oblikovanja, poselitev večinoma spoštuje omejitve zaradi poplavnih voda.

Kljub temu pa so v prostoru opazne posamezne degradacije in obremenitve, ki jih povzročajo:

- nižanje meje med gozdom in kmetijskimi zemljišči v korist gozda zaradi opuščanja rabe strmejših kmetijskih zemljišč ter posledično zaraščanje z gozdom;
- združevanje (ozkih) parcel, posledično spreminjanje značilne ozke trakarske parcelacije ter krčenje zarasti ob parcelnih mejah;
- gostitev pozidave znotraj naselja ali na njegovih robovih kot načeloma smotrna usmeritev, v konkretnih razmerah pa je lahko manj primerna, še posebej kadar je povezana z zasipavanjem vrtač sredi naselja, predvsem zaradi morebitnega zoževanja prostora za visoke vode;
- nasipavanje materiala ob pobočni cesti na vzhodnih pobočjih z namenom razširitve naselbinskega prostora negativno vpliva na vidno zaznavanje prostora, zlasti za poglede od Retij proti Sv. Lenartu in v obratni smeri;
- širitev pozidave vzdolž komunikacij, zlasti na vzhodnem pobočju proti Sv. Florjanu, še posebej tam, kjer gre za pogledom izpostavljene lege;
- pomožni objekti na kmetijskih zemljiščih (npr. pod cerkvijo sv. Lenarta in nad cerkvijo sv. Florjana).

Za prilagoditve, ki so potrebne v vsakdanjem življenju, bi lahko lokalna skupnost pripravila podrobnejše usmeritve za urejanje in poseganje v krajino na območju Retij (ter za druga krajinska območja) ter s tem podkrepila zaveze za njeno ohranjanje.

## 8.7 Kakšna naj bo prihodnost?

V občini Loški Potok so nekatere prepoznavne krajinske značilnosti, pomembne v nacionalnem okviru, kar velja predvsem za kulturno krajino Retijskega kraškega polja. Pomembne pa so tudi druge krajinske značilnosti, ki občini dajejo značaj, identiteto in prepoznavnost. Vendar niso nekaj stalnega ali za večno, podvržene so naravnim in družbenim procesom, ki se odražajo v opuščanju ali intenzifikaciji dejavnosti v krajini, s tem pa tudi na izgubi ali spremembi krajinskih značilnosti. O tem je premalo govora, morda zato, ker je krajina celostna kategorija, pri našem delu pa se ukvarjamo samo in pogosto parcialno z gradnjo infrastrukture in objektov. Pa vendar bi se

morali vprašati, ali želimo ohraniti odprto, mozaično, pregledno krajino, kjer bodo ohranjene njene ključne prepoznavne značilnosti kot del potoške krajinske dediščine in identitete in v kateri bo kmetijstvo vitalni podporni člen, soustvarjalec in vzdrževalec kulturne krajine. Ali pa je, nasprotno, za kakovost bivanja tukajšnjih prebivalcev povsem nepomembno, kakšna je krajina? Pri oblikovanju prihodnjega razvoja občine bi bilo treba torej postaviti tudi vprašanje, kakšno krajino želimo v prihodnosti, nanj poiskati odgovor v sodelovanju vse skupnosti in poiskati načine, da želeno vizijo tudi dolgoročno uresničujemo kot skrbniki skupnih javnih dobrin prostora in naše skupne dediščine.

## Viri in literatura

- Debeljak, J., 2007. Plenkača pesmi poje: kulturnozgodovinska kronika Loškega Potoka, ponatis. Občina Loški Potok, Loški Potok, str. 168.
- Evropska konvencija o krajini, 2003. Zakon o ratifikaciji Evropske konvencije o krajini, Uradni list RS – Mednarodne pogodbe, št. 19/03, Ljubljana.
- Franciscejski kataster za Kranjsko, 1823-1869. RS Ministrstvo za kulturo, Arhiv RS. URL: <http://arsq.gov.si/Query/detail.aspx?ID=23253> (citirano 9. 11. 2021).
- Gaspari, A., 2015. Arheološka topografija Občine Loški Potok, Univerza v Ljubljani, Filozofska fakulteta, Oddelek za arheologijo, Ljubljana.
- Golobič, M., 2015. Opredelitev krajinske pestrosti in krajinske značilnosti, pomembnih za ohranjanje biotske raznovrstnosti. Ciljni raziskovalni program »Zagotovo si hrano za jutri«. Biotehniška fakulteta, Oddelek za krajinsko arhitekturo, Ljubljana, 249 str.
- Golobič, M., 2020. Nadgradnja metodologije določanja območij nacionalne prepoznavnosti krajine (CRP V5-1730). Biotehniška fakulteta, Oddelek za krajinsko arhitekturo, Ljubljana, 114 str.
- Illyria (1829-1835) – Second Military Survey of the Habsburg empire. [www.mapire.eu](http://www.mapire.eu)
- Kučan, A., 1998. Krajina kot nacionalni simbol, Zbirka Spekter. Znanstveno in publicistično središče, Ljubljana, 224 str.
- Levec, J., 2006. Ocenjevanje sprememb pokrovnosti in rabe prostora s satelitskimi posnetki na območju Loške doline. Ljubljana. Diplomsko delo. Univerza v Ljubljani, Biotehniška Fakulteta, 82 str.
- LIDAR podatki, ARSO, URL [http://gis.arsq.gov.si/evode/profile.aspx?id=atlas\\_voda\\_Lidar%40Arso&initialExtent=402591.76%2C39904.09%2C2.64583](http://gis.arsq.gov.si/evode/profile.aspx?id=atlas_voda_Lidar%40Arso&initialExtent=402591.76%2C39904.09%2C2.64583) (citirano 19. 2. 2020).
- Odlok o Strategiji prostorskega razvoja Slovenije. 2004. Uradni list RS, št. 76/2004.
- Odlok o zavarovanju cerkve sv. Florjana za kulturni spomenik lokalnega pomena, Uradni list, št. 31/2006.



- Ogrin, D., Slovenske krajine, Druga razširjena in dopolnjena izdaja, 1997. DZS, Ljubljana, 303 str.
- Ogrin, D., 1999. Izjemne krajine v Sloveniji. Ljubljana, Urad za prostorsko planiranje, Ministrstvo za okolje in prostor, 30 str.
- Regionalna razdelitev krajinskih tipov v Sloveniji, Kraške krajine notranje Slovenije, 1998. RS Ministrstvo za okolje in prostor, Urad RS za prostorsko planiranje, Ljubljana, 136 str.
- Register kulturne dediščine RKD, Ministrstvo za kulturo. 2021. URL: <https://gisportal.gov.si/portal/apps/webappviewer/index.html?id=df5b0c8a300145fda417eda6b0c2b52b> (citirano 4. 11. 2021).
- Slovenija na vojaškem zemljevidu 1763-1787. 1995. Opisi, Sekcije 221-225, 230-239, 246-247, 250. ZRC SAZU, Arhiv RS, Ljubljana, 345 str.
- Slovenska pisateljska pot. URL: [https://www.drustvo-dsp.si/wp-content/uploads/2016/08/SPP\\_zemljevid.pdf](https://www.drustvo-dsp.si/wp-content/uploads/2016/08/SPP_zemljevid.pdf), pridobljeno 7. 11. 2021.
- Stepišnik, U., 2020. Kraška polja v Sloveniji. Dela 53, str. 23–43.
- Šifrer-Bulovec, M., 1996. Loški Potok v luči franciscejskega katastra in cenilnega operata ter matičnih knjig (od 1801 do 1840). Etnolog. Nova vrsta (Ljubljana), letnik 6=57, številka 1, str. 197–216.