

6 Začetki Loškega Potoka

Vlado Mohar

Kdaj, kako, zakaj? Takšna vprašanja si znova in znova postavljamo, ko teče pogovor o začetkih Loškega Potoka in njegovem zgodovinskem razvoju. Čim bolj oddaljeno je obdobje, tem manj je odgovorov. Z malo truda sicer lahko najdemo nekaj raztresenih, po navadi precej splošnih trditev, ki so, ali pa tudi ne, podkrepjene z viri oziroma so se ohranile v ustnem izročilu. Redko pridemo do daljših zapisov posameznih dogodkov ali krajših obdobj, nimamo pa vsebinsko in kronološko urejenega zapisa, ki bi vse znane z viri podkrepjene podatke povezal v zaključeno celoto, iz katere bi lahko začutili zgodbo našega kraja. In to tako, da bi lahko z veliko gotovostjo odgovorili na vprašanja, kdaj, kako in zakaj.

6.1 Nekaj najstarejših navedb dogajanja na območju današnjega Loškega Potoka

Slovenski arheolog samouk Jernej Pečnik je v Izvestjih muzejskega društva za Kranjsko zapisal, da je moralo biti na Taboru pri vasi Retje »prazgodovinsko stanovanje« (Pečnik, 1904, str. 188). Dr. Marjan Slabe v monografiji Ribnica skozi stoletja med drugim pravi, da je na pokopališču na Taboru v Loškem Potoku »še mogoče pobirati koščke prazgodovinske keramike« (Slabe, 1982, str. 70). V publikaciji Nove orgle v Loškem Potoku pa lahko preberemo: »Za časa Rimljanov v 4. stoletju po Kristusu naj bi bil Loški Potok eden od členov v zapornem zidu (Claustra Alpinum Iuliarium) v obrambni verigi rimske države, na najbolj vzhodnem robu Bloške planote. Obrambne točke so bile: Babno Polje, Loški Potok, Benete, Strmca, Gradišče, Selo pri Robu.« (Vidmar, 1999, str. 18.) Claustra Alpinum Iuliarium je bila julijskoalpska zapora ali rimski zid, ki so ga zgradili Rimljani kot obrambni sistem z utrdkami, zapornimi zidovi, stolpi, trdnjavami, kasteli, s katerimi so hoteli zavarovati rimski imperij pred vdorom ljudstev z vzhoda, ki so iskala svoj naselitveni prostor. Slabe (1982, str. 72) omenja tudi, da naj bi skozi Loški Potok peljala rimska cesta, in sicer od Studenca na Blokah preko Loškega Potoka in Drage v Čabar in naprej proti plovni reki Kolpi. Na tej poti je čez potok Črni potok še danes viden most, ki mu ljudje pravijo »rimski most«. Res pa je, da nekateri trdijo, da ne gre za rimski, temveč za francoski most, zgrajen za časa Napoleona, spet tretji pa, da gre za most, zgrajen za potrebe potovanj trgovskih karavan.

Za naslednjih skoraj tisoč let znanih omemb območja Loškega Potoka ni. Mogoče pa je, da so tukaj obstajale manjše nestalne poselitve, čemur v prid govorijo dejstva, da je na tem območju bil in je še vedno bogat vir pitne vode, v preteklosti predvsem listnati gozdovi (bukev, manj javor in hrast) pa so bili bogati z lesom (kurjava in gradnja koč ali drugih zavetij) in divjadjo ter drugimi plodovi (maline, jagode, razne vrste gob). Ravno tako sta po tem območju poleg smeri z Blok proti Hrvaški potekali tudi

najkrajša potovalna smer iz Kočevja in Ribnice proti Ložu oziroma Blokam in od tod naprej na Primorsko in že prej omenjena pot iz Studenca proti Čabranki in Kolpi.

Francišek Kramer, potoški župnik od leta 1832 do leta 1843, je kasneje v svojih spominih o nastanku Loškega Potoka napisal: »Zaradi studencev in potokov so imeli nekdanji Ložani v Loškem Potoku svoje pašnike, od tod izvira ime. Pozneje so si tukaj postavili hiše, skednje in hleve. Krčili so gozdove, razširjali košenice, senožeti, delali njive in se polagoma za stalno naselili. To izpričujejo krčevinska imena vasi, npr. Travnik, Retje (Slika 6.1), Mali Log.« (Kramer, 1891, str. 95.)

V naslednji znani omembi škofijski zgodovinar Franc Pokorn (Vidmar, 1999, str. 20) v uvodu predstavitve duhovnikov, ki so delovali v Loškem Potoku, piše, da je kapela svetega Lenarta, opata, stala že pred letom 1400. Žal pa ne omenja, iz katerega pisnega vira je vzeta ta njegova trditev.

Zelo verjetno je, da je bilo območje današnjega Loškega Potoka konec 15. stoletja že naseljeno. Zakaj bi sicer okrog leta 1500 gradili protiturški tabor nad prelazom med današnjima Travnikom in Retjami, če v bližini ne bi bilo stalno naseljenih ljudi, ki bi jim tabor nudil zavetje. Namen protiturških taborov je opisal tudi ribniški dekan Skubic: »Da so se imeli ljudje pred Turkom kam zateči, so si zidali tako imenovane tabore. V Loškem potoku so zgradili tabor pri župnijski cerkvi, kjer se še sedaj pravi pri Tabru, in je stolp župne cerkve bržkone ostanek stare trdnjave. /.../ Tabor je bil torej utrjen prostor, navadno okrog cerkve ali okrog župnišča. V taborih so napravljali predvsem kleti, kamor so kmetje spravljali svoje pridelke. Včasih tudi v mirni dobi, tako da ob turških napadih ni bilo treba drugega kot spraviti na varno starčke, žene in otroke.« (Skubic, 1976, str. 501.)

Zapis g. Skubica pa nas navaja na vprašanje, ali je bil protiturški tabor na mestu, ki mu domačini še vedno pravimo pri Tabru, res prva »zgradba« ali je le-ta nastal okrog kapele oziroma že prej zgrajene utrjene postojanke ali manjšega gradu, iz katerega je bilo mogoče budno spremljati dogajanje na poti od Studenca na Blokah preko Loškega Potoka na Hrvaško ali pa iz Ribnice proti Ložu ali pa tu prenočiti ob lovskih pohodih grajskih gospodov.

Čisto mogoče se zdi dejstvo, da se je vitez Sigesdorf Turkom postavil po robu ravno iz utrjenega mesta, ki je kot protiturški tabor, zgrajen okrog kapele in manjše vojaške postojanke, nudil zavetje okoliškim prebivalcem ter njihovim pridelkom in živini, saj lahko preberemo: »Ko so 9. marca 1528 turški razbojniki hlačali skozi Loški Potok, nastopa vitez Lenart Sigesdorf, po vsej priliki doma iz Lenartove fare, ki je bila po vsej priliki osnovana davno prej.« (Debeljak, 2007, str. 13.)

V popisu krajev nekje iz zadnje četrtine 18. stol. v knjigi Slovenija na starih vojaških zemljevidih zasledimo navedbo, da sta edini trdni zgradbi »vikariatna hiša s cerkvijo, ki je bila nekoč grad« (Rajšp, 1995, str. 51).

Tudi v knjigi Od volkodlaka do Klepca, kjer so med drugim objavljene tudi stare šege in zgodbe iz Loškega Potoka, ki so jih konec 18. in v začetku 19. stoletja zbrali in zapisovali Anton Rudež, Jožef Rudež in Janez Zima (takrat kaplan v Loškem Potoku, kjer je 4. 11. 1838 tudi umrl), je zbranega kar nekaj ustnega izročila, ki sega v začetek 16. stoletja, se pravi v leta okrog leta 1500:

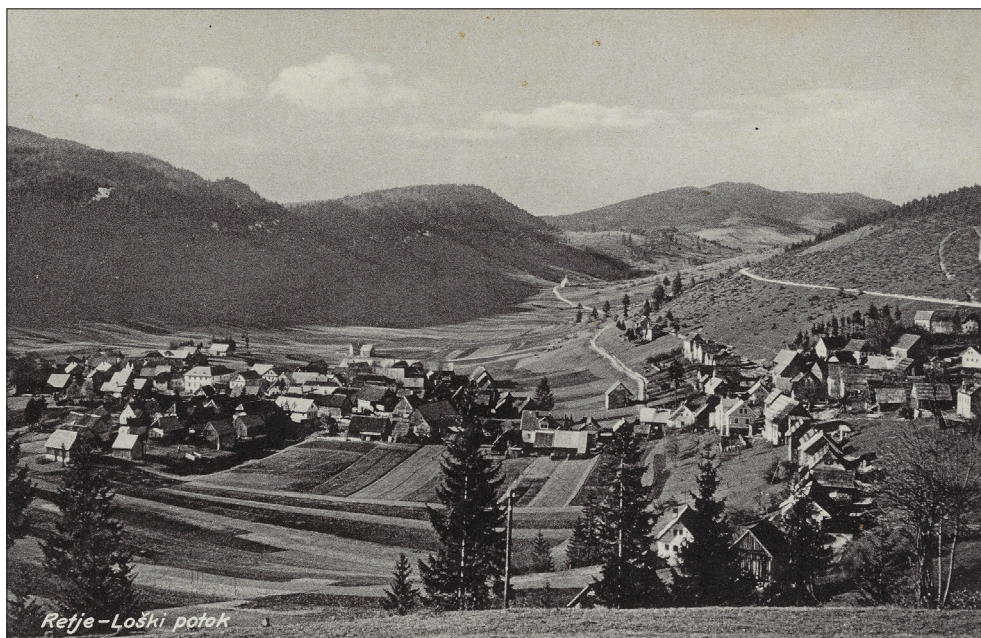
»Pred približno 250 leti, pri sami ustanovitvi Loškega Potoka, so opazili, da od smeri Bela Voda proti Ribnici jezdi 25 razbojnikov, imenovanih mertoloz. Tisti konec se še zdaj imenuje po njih Mrtaloz. /.../ Zlasti strastni so bili do žensk, ker v svojih jamskih bivališčih niso imeli nobene. Zato so morali prvi naseljenci Loškega Potoka ženske, ki so delale na polju, stražiti podnevi s sekirami ipd. /.../ Prvi ljudje so imeli svoje kočee in hleve približno tam, kot so sedaj, varčno razporejene okrog. Ko je sonce zašlo, ni bilo v teh hišah varno več nobeno človeško bitje. (Vraža: Od sončnega vzhoda do njegovega zahoda mertoloz niso imeli nikakršne moči komu škodovati ali ropati, razen do žensk. Od tod stražarji žensk na polju.) Da bi imeli ponoči varen prostor, so Potočani (die Laaserbacher) na Taborskem hribu pri kapeli sv. Lenarta, kjer stoji zdaj farna cerkev, napravili zasilno utrdbo, tabor (quasi Festung), obdano s cvingerjem. Tam so hranili žito in drug vrednejši imetek in tam so se po sončnem zahodu zbrali vsi Potočani. Tam so prenočili ter ostali do sončnega vzhoda. Šele nato so se spet podali v svoje posamezno stoječe kočee. To je trajalo dolga leta.« (Popit, 2010, str. 72.) »Pred okrog 175 leti so prišli v Loški Potok turški roparji. Izropali so cerkev in župnišče.« (Popit, 2010, str. 75.) »Pred več kot 200 leti je nek kmet iz Šegove vasi z vzdevkom Kumleti ponoči lovil polhe v krajih med Loškim Potokom in Babnim Poljem.« (Popit, 2010, str. 84.) »Pred okrog 240 leti so v Šegovi vasi pri Žagarju (Shagar) neki torek ženske predle. Prejo so nadaljevale globoko v noč.« (Popit, 2010, str. 85.)

Nekaj dogodkov, ki dokazujejo obstanek Loškega Potoka in nakazujejo tudi začetke in smer razvoja naših krajev, je v svoji knjigi opisal tudi ribniški dekan Anton Skubic: »Kakor že omenjeno, so bili nekateri kraji ob hrvaški meji vsled pogostih turških napadov skoro popolnoma zapuščeni. Domačini so se kar izselili. V te zapuščene kraje, namreč Poljane, Kostel, Metliko, /.../ so se naselili pribežniki iz Bosne, imenovani Uskoki, in za ureditev teh je dal cesar Ferdinand I. dne 24. 4. 1532 v Regensburgu Andreju pl. Lambergu, deželnemu upravitelju in Wolfgangu pl. Lambergu, vicedomu na Kranjskem, ter svetovalcem Žigi Višnjegorskemu in Jakobu iz Raven svoja navodila. Odkážejo naj tem priselnikom zemljišča, ki naj jih oproste za 6 let vseh dajatev davkov. Ti pa morajo biti pripravljene kot vojniki za morebitne napade. Vsak konjenik dobi za to vsake kvatre po 5 renkih goldinarjev, pešec pa po 2 ali poltretji goldinar. Izmed Uskokov samih pa naj se postavi ugleden mož kot vojvoda, ki naj dobi za svojo službo 25 renkih goldinarjev letno. Kar bodo Uskoki na svojih pohodih uplenili, od tega naj se da 1/3 ali 1/4 cesarju. Urediti pa morajo te nove priseljence tako, da ne bodo domačinom nadležni.« (Skubic, 1976, str. 512–513.)

»Dne 27. 3. 1618. leta so dvorni komisarji iz Ljubljane pisali vdovi Mariji Moškon, roj. Edling, da je ribniška graščina z vsemi pritiklinami prodana baronu Kislu. /.../ Vsa graščina se je prodala za 66.259 fl. 42 krajcarjev, likof z italijanskim vinom je stal 180 fl., vinska desetina v Kukenbergu 1.000 fl., od Turjačanov kupljena desetina v Loškem potoku 400 fl. in dva v trgu ležeča, h graščini prikupljena grunta, 700 fl., torej vse skupaj 68.575 fl 42 kr.« (Skubic, 1976, str. 354–355.)

Na strani 358 v isti knjigi pa je podatek: »kakor spričuje staro kupno pismo, spisano in podpisano v Ljubljani 4. 10. 1663, s katerim je baron Jurij Andrej Trilek (op. a.: upravitnik ribniškega gospostva) kupil od Janeza Andreja Turjaškega vse graščinske pravice do 9 celih zemljišč v Loškem potoku, ki so bila od davnih časov do tistih dob pod turjaško graščino.« (Skubic, 1976, str. 358.)

Slika 6.1: Vas Retje je iz prvotnih nekaj hiš na dvignjenem mestu v Retijski uvali z večanjem števila prebivalcev stalno rasla. Ko je zmanjkalo pred poplavami varnega prostora v okolici prvotnih hiš, so si ljudje začeli postavljati svoja bivališča višje v breg. Fotografija je nastala okrog leta 1930. (Avtor je neznan, lastnik fotografije je Vlado Mohar.)



6.2 Nastanek imena

Po ustnem izročilu naj bi ime za Loški Potok nastalo iz poimenovanja območja, po katerem teče potok, blizu meje med ribniškim in loškim gospodstvom, v pomenu: potok na loškem ozemlju oziroma potok na meji z Ložem. V različnih zapisih pa lahko najdemo dve obliki za Loški Potok, in sicer:

- Laßerbach – Loški potok – v pomenu potok blizu ali na loškem ozemlju.
- Laßerpach – v pomenu naselje na loškem ozemlju oziroma na njegovih mejah.

Strokovno razlago nastanka imen krajev pa najdemo v Etimološkem slovarju slovenskih zemljepisnih imen:

- »**Loški Potok** – izpeljano iz krajevnega imena Log – (močvirni) travnik ob vodi, deloma porasel z drevesi, ali pa gozd blizu naseljenih krajev. Isti nastanek tudi Lož.« (Snoj, 2009, str. 245–246.)
- »**Retje** v Loškem Potoku – višje suho mesto v močvirju (rusko veretje, vereteja). Druga možnost, ki se zdi verjetnejša le za ime ponora Retje (Rethie po Valvasorju) v Cerkniškem jezeru, pa je izpeljana iz občnega imena retje – močan kraški izvir (rusko vertje, vretje).« (Snoj, 2009, str. 353–354.)

V časopisu Učiteljski tovarš pa v anonimnem prispevku z naslovom »Imenzolaga (etymologie) farnih vasi na Kranjskem« najdemo naslednjo razlago: »Laserbach – Loški potok – potok pri loki; loka pomeni senožet pri vodi.« (Učiteljski tovarš, 1862, str. 142.)

Slika 6.2: Vas Travnik je skozi stoletja nastala na ozemlju, ki so ga na začetku poimenovali Laaßerbach. Travnik je z večanjem prebivalstva s prvotnih 4 gospodarstev z večanjem števila stalnih naseljencev začel rasti v breg proti Beli Vodi. Fotografija je najverjetneje nastala v času velike poplave leta 1933 (Avtor je neznan, lastnik skenirane kopije fotografije je Vlado Mohar.)



6.3 Od kod so prišli prvi naseljenci?

K širši prepoznavnosti tega območja je najverjetneje veliko prispeval odlok cesarja Friderika III. iz leta 1477, v katerem je med drugim določal, »da morajo vsi tovari, naj prihajajo od koderkoli, iti skozi Lož, da si bo z zaslužkom od cestnin mesto opomoglo po večkratnem pustošenju Turkov«. (Skubic, 1976, str. 419.) Torej so morali vsi tovari, ki so prihajali iz sosednjih dežel, potovati preko Loža, in obratno. Vsaj za tovore iz smeri Kočevja in Ribnice pa je Lož najbližji v smeri preko območja današnjega Loškega Potoka. Območje je bilo kljub hudim zimam verjetno zanimivo za naselitev tudi zaradi obilice vode in gozdov, ki so nudili tako zavetje kot tudi gradbeni material, kurjavo in hrano (gozdni sadeži, divjad ...).

V ustnem izročilu prevladuje mnenje, da so območje Loškega Potoka naselili prebivalci sosednje Loške doline, ki so sem najprej vodili svoje črede, kasneje pa se tukaj tudi stalno naselili. Po primerjavah priimkov najemnikov zemlje na območju Loškega Potoka, navedenih v prvem urbarju ribniškega gospodstva iz leta 1573, s priimki iz

Loške doline iz približno istega časa, zbranimi v knjigi Loška dolina z Babnim Poljem (Kebe, 1996, str. 462–481), pa vidimo, da so bili v Loškem Potoku najemniki zemljišč in »davčni zavezanci« tudi ljudje s priimki, ki jih v Loški dolini takrat še ni bilo. Priimke potoških prebivalcev v času prvega urbarja bi glede na splošno prevladujoče ustno izročilo lahko razvrstili v tri skupine:

- Priimki, ki so bili v Loški dolini in okolici omenjeni že pred letom 1573 in bi tako lahko izhajali od tam:
 - **Žagar** (Shagar) – leta 1438 v Cerknici Jurij Shagar, leta 1516 pa na Babni Polici Andrej Shagar (1458 – Gerovo),
 - **Krnc** (Kerniz) – omenjen na Blokah v letih 1504–1509, (ni),
 - **Lavrič** (Lauritch) – na Gornjem Jezeru je leta 1528 in še 1555 živel kmet Stephan Lavritz, (ni).
- Priimki, ki so v obeh sosednjih dolinah prvič zapisani istočasno. Tudi prebivalci s temi priimki bi se v Loški Potok lahko naselili iz Loške doline:
 - **Krulic** (Khrulitz) – leta 1573 je omenjen Jurij Khruliz v Planini (1672 – Čabar),
 - **Vesel** (Vessel) – omenjen kot podložnik šteberskega gospostva v Cerknici leta 1573 – Jurij Wesel iz Nemške vasi, (ni).
- Priimki, ki so v Loškem Potoku omenjeni prej kot v Loški dolini in na Blokah. Pri prebivalcih s temi priimki je manj verjetno, da bi se priselili iz Loške doline oziroma z Blok:
 - **Košmerl** (Koschmerl) – leta 1606 je v Novi vasi živel kmet Ansche Koschmerl – v Retjah že leta 1573 Andrej, Jakob in Luka Košmerl, (ni),
 - **Gregorič** (Gregoritch) – leta 1606 je v Podcerkvi živel Luka Gregoritch (v Retjah že leta 1573 Hanže), (ni).
- »Potoški« priimki iz prvega urbarja, prvič zapisani v Loški dolini šele po letu 1635: **Debelak** (ni), **Baraga** (ni) in **Šega** (ni).
- Priimki, ki jih v Loški dolini s širšo okolico tudi v desetletjih po letu 1635 sploh ne zasledimo, pa so: **Gregorijevčič** (verjetno Gregoričev sin), **Ra(o)jec** (ni), **Hude** (ni), **Urbančič** (ni) in **Rus** (ni).

Opomba: Letnica v oklepaju na koncu vpisa posameznega priimka je letnica omembe tega priimka v čabranskem okraju pred letom 1700 (Malnar, 2010, str. 21–163). Pri priimkih, ki jih tam v navedenem obdobju ni bilo, je dodan zapis (ni).

Če pa v prvem urbarju ribniške graščine primerjamo potoške priimke s priimki s celega sodraškega območja, ugotovimo, da se na obeh območjih pojavlja samo priimek Rus.

Iz podatkov v prvem urbarju pa žal ni razvidno, ali so bili v njem vpisani kmetje potomci prvih naseljencev ali so se na novo naselili na opustele kmetije, ki so jih morebitni prvotni prebivalci zapustili iz strahu pred turškim nasiljem, ali so se preselili iz katerega drugega vzroka. Da so bile nekatere hube zapuščene, lahko sklepamo po pripisu pri hubi Miklava Vesela, Gregorja Barage in Gregorja Lavriča: »služijo od 1

hube "zum Hei", ki je bila prej pusta« (Urbar ribniškega ..., 1573). (Zum Hei – gre za neko mikrolokacijo, najbrž izpeljanko iz besede seno (Heu – seno) (prevod citata prof. dr. Boris Golec)).

Na dejstvo, da so bile v sredini 16. stol. na območju današnjega Loškega Potoka tudi opustele, že prej formirane hube, lahko sklepamo tudi iz podatkov o vdorih Turkov na to območje in opisov posledic njihovega pustošenja, kjer koli so se pojavili. V različnih virih (za širše območje Loškega Potoka so lepo zbrani v monografiji Ribnica skozi stoletja in knjigi Janeza Kebeta Loška dolina z Babnim Poljem) lahko zasledimo, da so Turki popolnoma uničili Lož, Babno Polje, da je bila Ribnica z okoliškimi kraji večkrat požgana, ravno tako kraji na Blokah in v okolici Cerknice. V marsikaterem od teh krajev pa so v sužnost odgnali ali pobili vse prebivalce (Lož, Babno Polje). Tudi maloštevilni preživeli si niso več upali živeti na svojih kmetijah in so se preseljevali v varnejše kraje.

Ker je območje Loškega Potoka ležalo med temi kraji in ker so skozenj večkrat prodirale predvsem manjše skupine turške vojske in v prvi polovici 16. stoletja predvsem martolozji, lahko z veliko verjetnostjo trdimo, da je tudi to območje delilo podobno usodo s sosednjimi kraji, kar ne nazadnje lahko vidimo tudi iz že omenjenega navedka v knjigi Plenkača pesmi poje (Debeljak, 2007, str. 13) in podatka v knjigi dr. Vaska Simonitija Turki so v deželi že: »V začetku maja 1531 so vpadli martolozji v Loški Potok in odpeljali več kot polovico podložnikov gospoda Bernardina Ričana.« (Simoniti, 1990, str. 130.) Gospod Bernardin Ričan je bil tedaj najemnik ribniške graščine in tudi poveljnik protiturške obrambe.

Kakor koli že se je odvijalo naseljevanje, drži dejstvo, da zemlja kot taka za lastnike oziroma najemnike velikih gospodstev ni imela nikakršne vrednosti, če na njej ni bilo kmetov, ki bi jo obdelovali in za to plačevali predpisane dajatve, tako v denarju kot v pridelkih. Zato so tudi na opustelih kmetijah, ki so jih kmetje zapustili zaradi strahu pred Turki ali pa so jih Turki pobili in pregnali, naseljevali nove ljudi. Na obmejna in za življenje manj ugodna območja, kakršno je bilo območje Loškega Potoka, so jih skušali privabiti z raznimi ugodnostmi. Ena največjih ugodnosti (predvsem za uskoške družine) je bila ta, da novi priseljenci, ki so zasedli opustele kmetije, 20 let niso plačevali nikakršnih dajatev. Po dvajsetih letih pa so od hube plačevali enotno dajatev en goldinar in imeli obveznost opraviti en tovor ter prispevati desetino. Prav takšne dajatve pa so bili obvezni plačevati vsi kmetje na območju »Laaserbach«, medtem ko so se kmetije in z njimi obveznosti na območju, imenovanem »zu Retiach«, že začele drobiti na manjše dele. Deloma bi za takšno stanje lahko iskali vzrok v večanju števila novih naseljencev in omejenih površinah kultiviranih, za obdelavo najprimernejših zemljišč. Vsekakor pa je interes za preseljevanje na bolj hribovita, oddaljena in težje dostopna območja pospeševala velika gostota naseljencev v ravninskih, za obdelavo lažjih območjih z ugodnejšimi podnebnimi razmerami in lažjo dostopnostjo. Ravno za tiste čase in potovalne navade težja dostopnost območja Loškega Potoka pa je olajšala takratnim naseljencem nekatere tudi »nelegalne« priboljške, ki so si jih kmetje pridobili iz sicer prepovedanega lova divjadi v grajskih gozdovih (grajski je bil ves gozd) in s tihotapljenjem predvsem soli in polhovih kož, ki so bile v tistem času zelo iskano blago. S soljo pa so se potoški prebivalci ukvarjali tudi legalno, in sicer z njenim tovorjenjem iz Trsta in z Reke, na kar kaže že v urbarju 1573 omenjena delovna

obveznost enega tovara soli in v kasnejših urbarjih obvezna desetinska dajatev soli za vse potoške kmete. Dajatev desetine v soli je bila pravzaprav potoška posebnost, saj takšne dajatve niso poznali kmetje v nobenem drugem kraju ribniškega gospodarstva pa tudi okoliških gospodstev ne. S tovarništvom so se ukvarjali predvsem moški, medtem ko so starejši, ženske in otroci skrbeli za polja in živino.

6.4 Gospodarska slika leta 1573

Kot že navedeno, sega prvi urbar ribniške graščine, pod katero je spadalo območje Loškega Potoka, v leto 1573. To je tudi letnica, od katere naprej lahko strnjeno sledimo razvoju Loškega Potoka.

Vse določbe, ki urejajo odnose graščaka do kmetov podložnikov, pa prvenstveno niso bile sestavljene iz želje po čim lažjem in boljšem življenju kmetov. Z njimi so lastniki zemlje želeli opredeliti čim več vzrokov za pobiranje dajatev. Kljub temu pa so kmetom prinesle nekaj več varnosti in stanovitnosti pri gospodarjenju z zemljo. Te določbe, ki so povzete iz knjige Antona Skubica, so:

- Na urbar je treba paziti, da se ne poškoduje, vanj se ne sme ničesar vpisovati ali brisati.
- Za vsako leto se mora izdati ročni urbar, v katerega se vpisujejo vsa vplačila, dajatve in zaostanki. V ročni urbar je treba vpisati tudi vse vplačane davke, ki jih graščak ne sme v nobenem primeru porabiti zase, ampak jih mora vsako leto vsaj do božiča oddati v vicedomsko blagajno. Če graščak plačila ne izvrši do določenega roka, mora plačati 10 % obresti (od vsakega goldinarja 6 krajcarjev (1 goldinar = 60 krajcarjev).
- Glavni urbar se mora skupaj z ročnim urbarjem predati vsakokratnemu novemu najemniku graščine v nepoškodovanem stanju.
- Graščak mora paziti, da podložniki gruntov ne bodo razkosavali s tem, da ženi ali otrokom zapišejo kak kos ali pa ga odprodajo.
- Če je kdo od podložnikov v hudi stiski, mu graščak dovoli, da za največ tri leta zastavi zemljišče drugemu, potem pa ga mora dobiti h gruntu nazaj.
- Najemnik graščine zemlje podložniku ne sme samovoljno vzeti.
- Če kmet umre brez dedičev, zemljišče ne zapade graščaku, ampak nadvojvodi, ki ga odda, komur hoče.
- Če gospodar umre, dobi zemljišče najmlajši sin ali pa najmlajša hči, seveda pod pogojem, da sta že polnoletna in zmožna za gospodarjenje. Če pa so otroci še mladoletni, naj graščak zapove kakemu sorodniku ali prijatelju družine, da nesebično vodi gospodarstvo, dokler otroci ne postanejo polnoletni.
- Če najmlajši ne želi prevzeti grunta, ga lahko odstopi starejšemu, vendar tako, da se zemljišča ne delijo. Ostalim bratom in sestram pa mora prevzemnik grunta izplačati dolžni delež, kot ga določijo (uganejo) pošteni in nepristranski sosedje.

- Če je najmlajši sin ali hči pohabljen ali bebast in zaradi tega nezmožen gospodarjenja, dobi grunt drugi najmlajši sin ali hči, vendar mora dati bratom in sestram pristojen delež, slabotnemu pa vso oskrbo do smrti.
- Mladi gospodar mora za prevzem posestva po smrti prejšnjega gospodarja graščaku plačati pristojbino (Leykauf – likof). Višina te pristojbine se določa po vrednosti posestva. Urbar pa določa, naj bo graščak zmeren.
- Če mladi gospodar prevzame grunt pred očetovo smrtjo, pa mora plačati takso v priznanje dolžnega spoštovanja. Tako urbar določa, da je treba plačati nekaj »počaščenja«, in sicer dá polzemljak en tolar ali zlat dukat, srednji grunt 2 do 3 tolarje, najboljši pa od 3 do 6 tolarjev, več pa ne.
- Vedno pa je treba gledati na to, koliko so dediči dobili svojega deleža in koliko se je po izplačilu vseh dajatev posestvo oslabilo.
- Če je kmet svoj grunt (pravico do grunta) prodal, je moral prodajalec ali pa kupec (kakor sta se zmenila) dati graščaku vsak 10. pfenig.
- Če je hotel kdo napraviti nov laz ali rovt in ga ograditi ali postaviti hišico, je moral svojo namero javiti graščaku (najemniku graščine), da mu je določil prostor in višino dajatev. Velikost takih novih krčevin so merili po tem, koliko dni je potrebnih za košnjo oziroma obdelavo. Da so vse spremembe zabeležene, mora graščak s sodnimi slugami in nekaterimi drugimi starimi in mladimi podložniki na sv. Jurija dan objahati vso sodnijo ter vse brez njegove vednosti in privoljenja narejene laze, rovte, ograde, hišice itd. konfiscirati (odvzeti) v korist nadvojvode.
- Podložniki imajo pravico dobivati iz gozda stavbni les in les za kurjavo ter ograje. Odkazati pa jim ga mora graščak ali njegov upravitelj. Za stavbe, ograje in skodle naj se uporabijo stara debela, za kurjavo pa votla, gnila, od vetra ali snega podrti drevesa ter suhljad, da se gozd ohranja.
- Graščak ne sme nikoli dovoliti, da bi se gozd izsekoval in da bi se tam delali lazi. Tudi sam tega ne sme početi.
- Vsakokratni najemnik je dolžan gospodariti tako, da deželni knez ne bo utrpel nobene škode (obnavljati poslopja, skrbeti, da je obdelovalna zemlja obdelana, odvajati davke in dajatve itd.).
- V grajskih gozdovih v Veliki in Mali gori sme vsak kmet brezplačno pasti prašiče, ako jih žene od korita v gozd. Kdor pa da svojega prašiča drugemu v pašo ali rejo ali kdor nima svojega bivališča v okolišju ribniškega sodišča, mora plačati graščaku 2 stari peači (Petackhen), od mladega pa eno.
- Vsak polhar da gradu od vsakega gozda, kjer lovi, po 6 polhov.
- Lov je ves graščinski.
- Vsak krčmar iz trga mora dati graščaku o svetem Juriju 25 krajcarjev. Vsi drugi krčmarji s teritorija ribniške sodnije se imajo o svetem Juriju predstaviti graščaku in mu plačati 1 renski goldinar (rajniš) in 40 krajcarjev.

- Vsak mesar, ki hoče živino ali drobnico klati za prodajo, mora dati graščaku od zaklane živali jezik in noge, za kar dobi kozarec vina in hlebček kruha. Mesarji pa so dolžni graščaku za domače potrebe klati vole, prašiče in ovce. Od zaklanega vola dobi mesar pečenko, od prašiča 3 klobase, za zakol ovce pa kosilo. (Skubic, 1976, str. 384–389.)

»Vse tožbe in pritožbe ima grajsko sodišče razsojati vsak kvaterni petek, kakor je bila stara navada, da dobi vsak svoje pravo. Urbar je bil torej za vse podložnike sodni kodeks. V njem je bila zapisana vsa "pravda" podložnih kmetov. Te pravne določbe so delile pravico in kazen, milost in nemilost skozi cela stoletja. Le v neznatnih stvareh so se te določbe spreminjale, ker so se pozneje izdajali tudi pozitivni državni zakoni, ki so od časa do časa izpreminjali te urbarske zakonske določbe in katerim so se morali pokoriti tudi graščaki sami.« (Skubic, 1976, str. 400.)

V istem urbarju (1573) območje današnjega Loškega Potoka najdemo v dveh delih, in sicer kot »Lasserbach« in »Zu Rettiach«.

»Na območju, imenovanem Loški Potok (Zu Laßerbach), so štiri hube, pripadajoče gospostvu Ribnica. Dajejo žitno desetino in desetino od prirastka živine. Od desetine pripadata lastniku gospostva Ribnica dva snopa ali dva dela, župniku na Blokah pri sv. Mihaelu pa tretji snop.« (Preglednica 6.1) (Urbar ribniškega ..., 1573, besedilo prevedel prof. dr. Boris Golec.)

Preglednica 6.1: Območje, imenovano Lasserbach, je obsegalo 4 cele hube, glede na podatke iz kasnejših urbarjev najverjetneje na območju današnjega Travnškega polja in delno Srednje ter Šegove vasi in Kaple (Urbar ribniškega ..., 1573).

Priimek in ime podložnika – izvorno	Priimek in ime podložnika – sodobno	HUBE	Dajatve v denarju			Delovna obveznost Tovorov soli	Dajatve v pridelkih Desetina
			Gld.	Kr.	Den.		
Ruprechten wittib	Ruprehtova vdova	1	1	0	0	1	DA
Khrulliz Jacob	Krulic Jakob	1	1	0	0	1	DA
Vessell Juri	Vesel Jurij	1	1	0	0	1	DA
Barega Andre	Baraga Andrej						
Ruß Andre	Rus Andrej	1	1	0	0	1	DA
Skupaj		4	4	0	0	4	

Gld. = goldinar = 60 krajcarjev

Kr. = krajcar = 4 denariče (den)

»Loški Potok (Laßerbach) ima štiri celozemljake, ki plačujejo 4 gold. davka in dajejo 4 tovore soli; drugega nič. Sol morajo pritoroviti od Trsta. Podložni so ribniškemu graščaku, ki mu dajejo 2/3 desetine, 1/3 pa bloškemu župniku, kamor so ufárani. Za površino dajejo 8 polmer prosa, 4 kokoši in 80 povesev prediva. Tam pa ima tudi turjaški graščak svoje podložnike, ki smejo iz njegovega gozda jemati les za obode. Te podložnike je pozneje odkupil ribniški grad.« (Skubic, 1976, str. 396.)

Prevod besedila, ki spada k podatkom »Zu Rettiach«, pa se glasi: »Dva dela desetine pripadata Gregorju Hallerju, tretji del pa župniku na Blokah oz. zdaj Turjak.« Opomba: Gregor Haller je bil tedaj zastavni imetnik gospodstva Hošperk – Planina pri Rakeku. (Urbar ribniškega ..., 1573, prevod besedila in opomba prof. dr. Boris Golec.)

Preglednica 6.2: K območju, imenovanemu Zu Rettiach, pa so pripisali 7 celih in $\frac{3}{4}$ hube, ki so obsegale takrat kultivirane površine v Retjah in tudi oddaljene površine na območju današnje Šegove vasi in Malega Loga. Na to kaže tudi vpis »Zu Rettiach«, kar bi lahko prevedli kot »K Retjam« (Urbar ribniškega ..., 1573).

Priimek in ime podložnika – izvorno	Priimek in ime podložnika – sodobno	HUBE	Dajatve v denarju			Delovna obveznost	Dajatve v pridelkih
			Gld.	Kr.	Den.	Tovorov soli	Desetina
Debellackh Vrban	Debelak Urban	½	0	40	0	3	DA
Debellackh Matheus	Debelak Matevž						
Kherniz Lucas	Krnc Luka	¼	0	20	0	1	DA
Vesþel Miclau	Vesel Miklavž	1	1	0	0	0	DA
Warago Gregor	Baraga Gregor						
Lauritsch Gregor	Lavrič Gregor						
Gregoryeuschitsch Hansche	Gregorijevčič Hanže	1	0	40	0	1	DA
Raß Rayez	Erazem Ra(o)jec						
Khotschmerl Andre	Košmerl Andrej	1	0	40	0	1	DA
Hude Michell	Hude Mihel						
Hude Jacob	Hude Jakob						
Gregoritsch Hansche	Gregorič Hanže						
Schagar Paull	Žagar Pavel	1	0	40	0	1	DA
Vrbantschitsch Petter	Urbančič Peter						
Khotschmarl Lucas	Košmerl Luka	1	0	40	0	1	DA
Khotschmarl Jacob	Košmerl Jakob						
Schega Andre	Šega Andrej	1	0	40	0	1	DA
Waroga Gregor	Baraga Gregor						
Schega Andre	Šega Andrej						
Skupaj		7 $\frac{3}{4}$	6	10	0	10	

Gld. = goldinar = 60 krajcarjev

Kr. = krajcar = 4 denariče (den)

»Retje (Rettiach) ima 8 gruntov z 9 posestniki, ki dajejo davka v gotovini 6 gold. 10 kraj. in v naravi 9 tovorov soli, drugega nič. Podložni so Juriju Hallerju, ki mu dajejo $\frac{2}{3}$ desetine; zadnjo tretjino bi moral dobiti bloški župnik, a so mu jo odtrgali lutrovski Turjačani.« (Preglednica 6.2) (Skubic, 1976, str. 396.)

Desetina, ki so jo podložniki dajali, je bila sestavljena iz: desetine od kozličkov ali jagnjet, desetine od čebeljih panjev, 8 polovnikov prosa, 4 kokoši, 80 povesev prediva.

»Polovnik – nekdanj prostorninska mera za žito, približno 15 l, mernik in polovnik, tudi lesena posoda z ročajema ob straneh za navedeno mero« (SSKJ 2, 2014, str. 107).

Povesmo – »Ker sem večkrat navajal povesev prediva, naj pripomnim, koliko je to. Kar je terica posušenega lanu vzela enkrat v roko in ga na prvo roko otrla, je dalo »eno

pest« prediva. Dve terici sta zložili vsaka svojo pest skupaj in to je samo ena gladila naprej; to je bilo »povesmo« (Harreisten). Dve povesmi dasta en »par«, 12 parov pa eno »kito« ali »pušelj«. Ribničanje pa so vzeli 30 povesem skupaj in to količino so imenovali »desetič« (Haarzehling). Do leta 1573 je bila navada, da so ribniški graščaki jemali od podložnikov žito v potlačeni in zvrhani meri. Urbar iz tega leta pa je določil, da se težko žito (pšenica, proso in oves) v meri ne sme potlačiti, ampak se ima jemati poglajena (poštrihana) mera, da ne bodo podložniki preveč stiskani.« (Skubic, 1976, str. 398.)

Ob takšni razdelitvi dokaj velikega območja na dva dela je treba upoštevati dejstvo, da pri imenovanju območij leta 1573 ni šlo za že uveljavljena imena formiranih vasi, ampak bolj verjetno za prvi poizkus poimenovanja delov nekega širšega območja, na katerem je bilo postavljenih približno 22 koč, bolj ali manj oddaljenih druga od druge (Andrej Šega in Gregor Baraga sta vpisana dvakrat), seveda če je vsak podložnik, zapisan v urbarju, imel svojo koč. Ali pa so nekateri tukaj prebivali samo spomladi, poleti in jeseni, ko so pasli živino, in so se stalno naselili šele njihovi potomci. Mogoče pa jih je več skupaj stanovalo v eni koči ali pa so imeli na tem območju samo zemljo in so živeli drugje ...?

6.5 Gospodarska slika leta 1621

Nekako 50 let kasneje se je glede na podatke iz drugega urbarja ribniškega gospodarstva iz leta 1621 velikost kultiviranega, v rento vključenega zemljišča povečala za 3 cele in ½ hube (grunta), skupaj torej na 15 celih in 1/4 hube, kar je bila posledica širjenja zemljišč na hribovitejše lege, težje za obdelavo – širše območje Hriba, Travnika (Dednik, Bela Voda), Šegove vasi (Matevljek) in Malega loga (področje med današnjimi Retjami in Malim Logom, Šenik).

Tako povečano območje so »upravno« povezali v »župo« Loški Potok in Retje (Suup Laaserbach und Rettiach) z županom Jurijem Rugarčičem iz Travnika, v enotno območje, ki je z manjšimi odstopanji, ki so bila mnogokrat posledica matematičnega drobljenja hub (gruntov) na manjše dele in sprotne nastajanja novih manjših krčevin na oddaljenejših krajih, ohranilo svojo velikost vse do začetka 19. stoletja. Na tem območju pa so se skozi čas razvili tudi vse vasi in zaselki današnjega Loškega Potoka, kakršne poznamo danes.

Da je bilo »zanimanje« za naselitev na območju Loškega Potoka veliko, pokaže dejstvo, da so se v približno 50 letih (od leta 1573 do 1621) prebivalcem s 16 različnimi priimki pridružili še prebivalci s 26 novimi priimki, in sicer: Wantschina (Benčina), Warthole (Bartol), Zaar (Car), Tchuden (Čuden), Filz (Filc), Gerwesh (Gerbec?), Gorsche (Gorše), Khellar (Kellar), Hribar, Koshier (Košir), Krascheuec (Kraševvec), Khnaus (Knaus), Kreginic, Loch (Lah), Mohortschitsch (Mohorčič), Nouakg (Novak), Obresa (Obreza), Pastor, Rupertschitsch (Ruperčič), Scellin (Skelin), Scerl (Škerl), Schwarznikh (Zbačnik?), Vesckhon (Veškon), Wißjagkh (Bizjak), Zurin, Zimmerman. Ne najdemo pa več treh priimkov iz prvega urbarja: Gregorijevčič, Hude in Krulic. Z odebeljeno pismo so označeni tisti, ki so prevzeli zemljo. Ostali so bili podružniki oz. kajžarji.

V tedanji župi Loški Potok in Retje je delovalo 43 kmetov in 16 kajzarjev s svojimi družinami. Če predpostavimo, da je vsak »gospodar« živel v svoji kajži, je bilo na celem območju današnjega Loškega Potoka 59 hiš (kajž) s preko 200 prebivalci (pribl. 4 prebivalci na gospodarstvo), kar je več kot 100-% povečanje glede na podatke iz prvega urbarja. Novi naseljenci so zasedli skoraj 6 hub (5 celih in $\frac{3}{4}$ hube). Glede na povečano število najemnikov se je povprečna površina obdelovalne zemlje na enega »kmeta« zmanjšala. Prvič pa so bili vpisani tudi kajzarji (13 z »novimi« in 3 s »starimi« priimki), ki so morali svoje obveznosti poravnati v denarju in tlako ali pa samo v denarju, kar nakazuje na to, da obdelovanje »lastne« zemlje, razen v nekaj redkih primerih večjih gruntov (hub) z boljšo zemljo, ni moglo biti glavni vir za preživetje takratnega »gospodinjstva«. Vedno večji pomen so dobivale dodatne dejavnosti, predvsem tovarništvo in kmečka trgovina (polhove kože, sol, med, mast ...) ter razne obrti (obodarstvo, mlinarstvo, točenje vina ...). Peter Benčina je na primer plačeval od $\frac{1}{4}$ hube 15 krajcarjev, od mlina 17 krajcarjev, poleg tega pa še tavernino 53 krajcarjev in 1 denarič (tavernina = Tafern geld = pristojbino od točenja vina (Urbar ribniškega ..., 1621, prevod dr. Boris Golec), pri čemer je zanimivo, da je bila pristojbina za točenje vina skoraj še enkrat večja od dajatev za kmetijo in mlin skupaj. Z mlinarstvom sta se ukvarjala tudi Jurij Vesel in Anton Benčina. Nekoliko kasneje je bil na Hribu vpisan kovač Jurij Škerbec. Župan, ki je bil v tistem času nekakšen zastopnik graščaka iz Ribnice, ki je med drugim na kraju samem sodeloval pri pobiranju desetine in organiziral njen prevoz, pa je moral za opravljanje te funkcije prispevati poleg rednih dajatev od kmetije še dodatno 8 kvartalov soli.

Kolikšne površine so obdelovali potoški kmetje in koliko so za to plačevali, se vidi iz Preglednic 6.3, 6.4 in 6.5, narejenih na podlagi podatkov iz drugega urbarja ribniške graščine iz leta 1621.

6.6 Življenje v Loškem Potoku vztraja še danes

Loški Potok je skozi štiri stoletja, vse od svojih začetkov konec 15. stoletja pa tja do konca 19. stol, stalno rasel, tako po številu prebivalcev kot po gospodarski razvitosti. Gospodarsko gledano so bile glede na obdobja pomembne različne panoge. Najprej sta bila to tovarništvo s spremljajočimi dejavnostmi (kmečka trgovina, kovaška obrt) in izdelava suhe robe (predvsem obodarstvo). Kljub neugodnim vodnim razmeram (premalo ali preveč vode) je v prvih dveh stoletjih delovalo tudi po več kot pet vodnih mlinov in žag.

Izdelavo in prodajo suhe robe je ob koncu 18. stoletja zaradi posegov takratnega lastnika ribniške graščine Rudeža, ki so močno zmanjšali zasluzke prebivalcev, zamenjalo hrvatarstvo. S postavitvijo prve parne žage na Kranjskem, za katero je bil temeljni kamen položen leta 1856, se je začel razvoj lesnopredelovalne industrije, tovarništvo pa je v veliki meri zamenjalo furmanstvo, saj je bilo potrebno vse za tiste čase sorazmerno velike količine lesa po eni strani pripeljati iz gozdov na žago, po drugi pa od tam odpeljati ves rezan les, največ na železniško postajo na Rakek. Omenjeni parni žagi v Travniku se je nekje po letu 1870 pridružila še ena na Hribu, s čimer se je tudi možnost zasluzka prebivalcev od prodaje lesa dodatno povečala. Rasti gospodarskega in osebnega standarda kraja in krajanov pa so sledile tudi druge dejavnosti.

Preglednica 6.3: Imetniki zemlje – prvotni naseljenci in dajatve v urbarju iz leta 1621 (Urbar ribniškega ..., 1621).

Imetniki zemlje		Dajatve v denarju (krajcajzi) od:					skupaj					Desetina od kmetije v pridelkih						Od ograde ali rovta
originalno	Priimek in ime sodobno	velikost hube	hube	mli-ograde	prodaje vina	gol-dinar	kraj-car.	dena-ričev	koštruni	sol kvartal.	proso mavrahi	škotel poveseem	predivo funtov	mast funtov	ko-koši	mast funtov	Od ograde ali rovta	
																		na
1	Baraga Michael	1/2	20				20		6 mladih	8		3		6		3		
2	Baraga Andrej	1/4 + 0,5/4	22				22		3 ali 6 mladih	1/2	2	8				4		
3	Debelakh Hansche	1/4	10				10		1 1/2 mladega	2	1		1					
4	Debelakh Jacob	1/4	10				10		2	2	1		1					
5	Gregoritsch Antoni	1/4	10	25+1den			35	1	1 1/2 mladega	2	1		1					
6	Gregoritsch Jury	1/4	25	24			49		1 1/2 mladega	2	1		1 1/2					
7	Gregorič Ahac	1/4	10				10		1 1/2 mladega	2	1		1					
8	Khernez Jury	1/2	20				20		3	4	2	2	2					
9	Košmerl Andrej	1/4 + 0,5/4	35	16	13	1	4		5 1/2 mladih	2	4 1/2		4					
10	Košmerl Jakob	1/4 + 0,5/4	10	24			34	214	2 mlada	3	2		1					
11	Košmerl Laure	1/4	10				10		1 1/2	2	1		1					
12	Lauritsch Urban	1/4	10	6			16		1 1/2 + 1 mladga	2	1		2		2			
13	Lauritsch Jacob	1/4	10	32			42		1 1/2 mladega	2	1		2					
14	Reiz Jury	1/4	10				10		1 1/2	2	1		1 1/2					
15	Rueß Jacob	1/4	15				15		1 1/2 mladega	2	1/2	1	4	1	1/2			
16	Rueß Primas	1/4	15				15		1 1/2 mladega	2	2	1	4	1	1			
17	Schagar Mathia	1/4	20 + 15	15			30		3 1/2 mladega	3	1		1 1/2					
18	Schega Urban	3/4	45				45		4 1/2 mlade	6	3		3					
19	Schega Lucas	3/4	45		53		38	221	4 1/2	6	3		5		1			
20	Schega Thomas	0,5/4	8				8		1	1	1		1					
21	Urbantschitsch Stephan	1/4	10				10		1 1/2	2	1		1					
22	Vessel Jury	1/2	30	45			15		1 1/2 ali 3 mlade	4	1	2	8	4	1/2			
23	Vessel Paul	1/4	10				10		1 1/2	1	1		1					
24	Vessel Miclau	1/4	11				11		1 1/2	1	1		1					
25	Vessel Stephan	1/4	10				10	64	3	2	2		1					
Starti naseljenci skupaj:			426	45	80	128	0	11	19	1	5	39,5	24	44,5	2	11		
Velikost v urbarju:			701	80	104	141	53	17	59	2	10	63,5	61	63,5	5,5	11		
									20 in 1/2 star. in 41 in 3/4 mlad.	65	5							
									37 starh in 57 in 3/4 mlad.	116	10							

Preglednica 6.4: Imetniki zemlje – novi naseljenci in dojatve v urbarju iz leta 1621 (Urbar ribniškega ..., 1621).

Imetniki zemlje	Priimek in ime		velikost hube	Dajatve v denarju (krajcarji) od:			skupaj			Desetina od kmetije v pridelkih					Od ograde ali rovta	
	originalno	sodobno		hube	mli-ograde	prodaje	gol-	kraj-	dena-	sol	proso	mavrahi	predivo	mast	ko-	mast
				na	vina	dinar.	car.	ričev	kvartal.	štaket	škatel	povešem	funtov	ko-	funtov	
				hube					koštruni					ko-		
														ko-		
1	Warthole Jury	Bartole Jurij	½	30			30		3		4					
2	Filz Jernj	Filz Jernej	¼	10			10		1½ mladega		2				1	
3	Gorschee Gregor	Gorše Gregor	½	20			20		3		4				2	
4	Koschier Balthazar	Košir Boltežar	¼	10			10		1½		2				1½	
5	Kreginz Lucas	Kreginic Luka	¼	10	24		34		1½ mladega		2				1	
6	Kraschmockha Neschha	Krašmovka Neža	0,5/4	5			5		1½		1				½	
7	Rupertschitsch Hansche	Ruparčič Hanže	¼	15			15		1 ali 2 mlade		2				1	
	Rupertschitsch Jury	Ruparčič Jurij	½	15			15		1½		2				4	
	Rupertschitsch Jury	Ruparčič Jurij	¼	30			30		1½ ali 3 mlade		4				2	
8		Der Suppan Rupertschitsch Jury – daje dodatno še:														
9	Scerl Peter	Škerl Peter	¼	15			15		1½ mladega		2				1	
10	Schwarznich Opwald	Zbačnik Ožbolt	½	20			20		3		4				2	
11	Wentschina Hansche	Benčina Hanže	¾	15			15		1½ mladega		2				1	
12	Wentschina Lucas	Benčina Luka	¾	15			15		1½ mladega		2				2	
13	Wentschina Peter	Benčina Peter	¼	15	53+1den		25	1	1½ mladega		2				1	
14	Wentschina Gregor	Benčina Gregor	¼	15			15		½ mladega		2				1	
15	Wentschina Antoni	Benčina Anton	¼	15			33		1½ mladega		2				1	
16	Wijbiagkh Jury	Vražak Jurij	¼	10			10		1½		2				1	
17	Zaar Hansche	Čar Hanže	¼	10		13	23		1½		2				1	
	Novi naseljenci skupaj:	25,5/4 ali 5 celih in 3/4 hube		275	24	13	6	40	1	16 in 1/2 starih in 16 mladih	51	5	24	37	19	3,5
	Velikost v urbarju:	61/4 ali 15 celih in 1/4 hube		701	80	104	17	59	2	57 in 3/4 mlad.	116	10	63,5	61	63,5	5,5

Preglednica 6.5: Podružniki ali kajžarji in dajatve v urbarju iz leta 1621 (Urbar ribniškega ..., 1621).

Podružniki ali kajžarji			Dajatve			
	Priimek in ime		Tlaka (št. dni)	od kajže		desetina mast
	originalno	sodobno		goldinar.	krajcar.	
1	Roiez Gregor	Rojec Gregor	6		20	
2	Loch Mathia	Lo(a)h Matija			26	
3	Skerl Lucas	Škerl Luka	6		40	
4	Obresa Hansche	Obreza Hanže	6		14	
5	Tschuden Lienhard	Čuden Lenart	6		20	
6	Rupertschiza Aniza	Ruparčič Anica	6		8	
7	Kraschouetz Valle	Krašovec Vale	6		8	
8	Nouakh Andre	Novak Andrej	6		38	
9	Skellin Jacob	Skelin Jakob	6		40	
10	Hribar Mathia	Hribar Matija	6		30	
11	Mohortschitsch Primož	Mohorčič Primož	6		26	
12	Schwarznikh Marco	Zbačnik Marko	6		26	
13	Rupertschitsch Jacob	Ruparčič Jakob	6		8	
14	Zimmermann Michel	Cimerman Miha			40	1 funt
15	Zurin Wenzel	Curin Vencelj			50	
16	Gerwesch Leonhard	Gerbec Lenart	6		37	
	Skupaj:		78	7	11	1 funt

Razen Gregorja Rojca so vsi ostali podružniki novi naseljenci.

Sezonsko delo preko zime v gozdovih zunaj takratne Kranjske (hrvatarstvo) je prinašalo »lepe denarce«, marsikje cel letni proračun gospodinjstva. Povečalo se je število šivilj in krojačev, čevljarjev, kolarjev, sedlarjev, kovačev ... Vedno bolj donosne pa so postale tudi prodajalne raznovrstnega blaga in gostilne.

Gospodarski rasti in sorazmerno velikim možnostim za sicer ne prav velik zaslužek kranjanov z novimi dejavnostmi pa je sledila povečana konkurenca med iskalci dela. Vedno večja konkurenca v zadnji četrtini 19. stoletja v dejavnostih, ki so prinašale zaslužek daleč največjemu odstotku prebivalstva (tovorništvo, gozdarstvo, prodaja hlodov), pa je začela omenjene zaslužke dokaj hitro zmanjševati. Več sto prebivalcev se je v dobrih dveh desetletjih za stalno izselilo, predvsem v Ameriko. Do gospodarske krize v tridesetih letih 20. stoletja so bili dolgoročno najstabilnejši zaslužki hrvatarjev, ki so bili vezani na gospodarske razmere v kraju samo v poletnem delu leta, ko so v času med domačimi kmečkimi opravili prevažali, sekali in tesali v gozdovih ribniške in kočevske graščine. Z vedno večjimi potrebami žag po surovinah pa so se začeli prazniti tudi zasebni gozdovi, nekakšna »kmetova banka za hude čase«, kot so jim rekli. Vsake toliko se je tudi kakšna gostilna ali pa trgovina zaradi načina prodaje na »kredo« in posledično nezmožnosti plačevanja dobaviteljem znašla v »konkurzu«. Preživetje prebivalcev Loškega Potoka je bilo vse od začetkov – od konca 15. stoletja – do druge svetovne vojne

odvisno predvsem od takšnega ali drugačnega ukvarjanja z lesom, s čimer so se v glavnem ukvarjali moški, in dopolnilne dejavnosti kmetovanja, kjer so bile glavne ženske z otroki. Preživeli so lahko le s trdim delom, pridnostjo, iznajdljivostjo, skromnostjo in vztrajnostjo. Pa tudi potoška trma in svojeglavost sta mnogokrat prišli prav.

6.7 Razlaga izrazov

Urbar »je popis prihodkov in pravic zemljiškega gospostva ter podložniških dajatev, obveznosti in služnosti. Urbarji so nastali zaradi upravljanja zemljiškega gospostva in dokazovanja njegovih pravic /.../ Urbarji za slovensko ozemlje so ohranjeni od 13. stol., vodili pa so jih do zemljiške odveze 1848.« (Enciklopedija Slovenije, 14. zvezek, 2000, str. 95.) V urbarjih popisane dajatve in tlaka so bile odvisne od velikosti zemljišča, posestva oziroma hube, od kvalitete zemljišča (rodnost) in tudi od lege posameznega kraja (obmejni kraji, kraji ob pomembnih poteh, hribovski kraji, bližina gradu itd.). Tako so morali kmetje ob glavnih smereh turških vpadov skrbeti za kresove, kmetje bližje gradu so opravljali več tlake v gradu in ob njem, bolj oddaljeni kmetje so svojo obveznost tlake lahko odslužili tudi z denarjem ali pridelki, podložniki ob glavnih poteh in bližje glavnih trgov so imeli zaradi ukvarjanja s trgovino drugačne dajatve kot tisti iz oddaljenejših hribovskih območij itd.

Huba, »tudi hoba, grunt, zemlja, mansus, po velikosti in donosnosti opredeljena vrsta kmetije, ki je v času nastanka veljala za primerno veliko glede na delovne zmožnosti in življenjske potrebe povprečne družine in glede na zahteve gospostva po renti. Na hubi je zgrajen hubni sistem. Huba je bila mogoča le tam, kjer sta bila obdelovalni svet in njegova razdelitev na gospodarstva stalna. /.../ V splošnem je prvotna realna huba obsegala okoli 6–7 ha obdelovalne zemlje, kar je do 20. stol. ostala primerna velikost grunta. Zemljiška gospostva so vzdrževala naseljene hube kot trdne osnove svoje rente. Na njej je gospodaril gruntar (celozemljak). Do razdelitev (razdel) hub je prihajalo pri močnih gruntih ali če se je poljedelstvu pridružil drug vir dohodkov, na primer tovarništvo. V takih primerih so nastali v ulomkih izraženi deli (polovica in četrtnina hube ali grunta), katerih gospodarji so veljali za polgruntarje ali polzemljake, četrtrgruntarje ali četrtezemljake. Iz cele hube je tako nastalo več kmetij, katerih skupna obremenitev je bila po navadi višja od prvotne (za celo hubo). Kategorije po ulomkih so uporabljali tudi tedaj, ko je kmetija nastala na novo s krčenjem ali nakupovanjem parcel. Manjša kmetija je tako veljala za osminko grunta (maseljč), kmet na njej pa je bil maseljčar ...« (Enciklopedija Slovenije, 4. zvezek, 1990, str. 83.) Velikost hube se je po posameznih gospostvih razlikovala, saj v različnih virih lahko zasledimo tudi 20 ha in več velike hube. Tako velike hube so se pojavljale največkrat v hribovitem gorskem svetu.

Tovorništvo, »nevozna oblika kopnega transporta, nošnja tovora z živalmi. Uporabljalo se je za krajše razdalje (enodnevnne delovne migracije), predvsem pa za daljše (več 100 km, tudi preko celin). Prevladovalo je od kovinskih obdobij prazgodovine do razmaha vprežnega voznega prometa v 18. stoletju (prevozištvo). Kot tovorne živali so v najstarejših obdobjih (koliščarska kultura) uporabljali verjetno pse, pozneje govedo, nato predvsem konje, zlasti manjše (haflingerji, noriški in bosanski

konji), v sredozemskem pasu osle ter njihove križance s konji (mule, mezgi). Povprečno nosilnost konja so ocenili na tretjino njegove teže, tj. 2–3 cente oz. 112–168 kg, kar so zaokrožili na težo 1 tovara. Posamezni tovornik je lahko vodil 1–4, na daljši poti pa 1–2 živali. Za medsebojno pomoč in večjo varnost pred roparji so se tovorniki združili v karavane, v katerih je bilo po več deset, izjemoma tudi nekaj 100 tovornih živali. Na dan so zmogli od 25–40 km poti, od Ljubljane do morskih pristanišč (Trst, Koper, Reka) so v običajnih razmerah potrebovali 4–5 dni. Pogosto so tovorili do Benetk in Dunaja, na daljših poteh (J. V. Valvasor poroča tudi o tovorjenju do Španije, Anglije in Nizozemske) so se zadržali več tednov.« (Enciklopedija Slovenije, 13. zvezek, 1999, str. 304.)

Solna trgovina, »nekaj ena najpomembnejših trgovskih panog na Slovenskem. Glavni vir soli v slov. deželah so bile soline v obalnih mestih in krajih; drugi vir so bila od 12. stol. najdišča kamene soli na Tirolskem ter drugod v ožji Avstriji. /.../ Pred koncem 14. stol. se je zarisala (tudi zaradi monopolnih teženj deželnega kneza, lastnika rudnikov) meja med tržiščem kamene in morske soli. Z občasnimi večjimi ali manjšimi premiki se je ustalila približno na Dravi. S prometom s soljo, tovorjenjem in kupčevanjem ter tranzitno trgovino so se ukvarjali kmečki tovorniki (Kranjci, musolati). Brez te dejavnosti večina podložnikov, še posebej na Kranjskem in Primorskem, ne bi zmogla fevdalnih dajatev in življenjskih stroškov. Ob tem se je povečalo nasprotje med mestom in vasjo: mesta so se potegovala za pravice do trgovanja s soljo, kmet naj bi jo le tovoril. Mesta so si pridobivala izključno pravico do prodaje soli na drobno in tudi skladiščne pravice za sol. Poklicni trgovec se je v kupčiji s soljo težko uveljavil. Prednost je užival podložnik, ki je na obali zamenjeval žito za sol, jo menjaval oz. prodajal tudi hrvaškim kupcem v Kostanjevici na Krki, v Krškem in Brežicah ter ceneje tovoril. Leta 1492 je bilo v poravnavi med meščani in plemiči priznano kmečko kupčevanje s soljo, kar so v 16. stol. in pozneje potrjevali t. i. policijski redi in drugi ukrepi. Trgovina z morsko soljo je v tem času in tudi pozneje ob vrhuncih dosegala tudi do 90.000 tovorov letno. Skoraj vsa pridelana sol v beneškem Kopru, Izoli in Miljah ter habsburškem Trstu je šla v zaledje. V Piranu, kjer so po letu 1320 pridobivali boljše sol (na paški način), so Benečani uveljavili monopol. /.../ Tovorniki so jo kupovali po veliko višjih cenah, kakor so jih plačevali Benečani v Piranu, za žito pa so jo zamenjavali v razmerju tovor za tovor. Solne poti so vodile v beneška obalna mesta čez Notranjsko in Kras. Od sredine 15. stol. so deželni knezi podpirali Tržačane, ki so se potegovali za obvezno pot skozi svoje mesto. Promet se je v 16. stoletju usmerjal v Trst, kamor je nato prihajala po tihotapskih poteh tudi sol iz beneških istrskih mest. /.../ Za monopol in preprečevanje tihotapstva so skrbeli oboroženi nadzorniki (ibljartarji); tovorniki so se z njimi večkrat spopadli« (Enciklopedija Slovenije, 12. zvezek, 1998, stran 151).

Viri in literatura

Debeljak, J., 2007. Plenkača pesmi poje. Ponatis knjige iz leta 1972. Loški Potok, založila Občina Loški Potok, 168 str.

Enciklopedija Slovenije. 1990. 4. zvezek. Javornik, M., Voglar, D., Dermastia, A. (ur.). Ljubljana, Založba Mladinska knjiga, 416 str.

- Enciklopedija Slovenije, 1998. 12. zvezek. Voglar, D., Ivanič, M., Dermastia, A. (ur.). Ljubljana, Založba Mladinska knjiga, 416 str.
- Enciklopedija Slovenije. 1999. 13. zvezek. Voglar, D., Ivanič, M., Dermastia, A. (ur.). Ljubljana, Založba Mladinska knjiga, 416 str.
- Enciklopedija Slovenije. 2000. 14. zvezek. Voglar, D., Ivanič, M., Dermastia, A. (ur.). Ljubljana, Mladinska knjiga Založba, 416 str.
- Kebe, J., 1996. Loška dolina z Babnim Poljem. Ljubljana, Družina, 614 str.
- Kramer, Franc Ks., 1891. Življenje in delovanje Franca Ks. Kramerja. Drobttince, 25. letnik, Ljubljana, 39 str.
- Malnar, S., 2010. Prezimena u Čabranskom kraju kroz stoljeća (1498–1997). Čabar, Matica hrvatska, 289 str.
- Pečnik, J., 1904. Prazgodovinska najdišča na Kranjskem. Izvestja muzejskega društva za Kranjsko. »Muzejsko društvo za Kranjsko«, 14, št. 5/6, str. 202.
- Popit, I., 2010. Od volkodlaka do Klepca. 1. izdaja. Ljubljana, Didakta, 167 str.
- Rajšp, V., 1995. Slovenija na vojaškem zemljevidu 1763–1787. Opisi. Ljubljana, Znanstvenoraziskovalni center Slovenske akademije znanosti in umetnosti, Arhiv Republike Slovenije, 345 str.
- Simoniti, V., 1990. Turki so v deželi že. Celje, Mohorjeva družba, 210 str.
- Skubic, A., 1976. Zgodovina Ribnice in ribniške pokrajine. Buenos Aires, Editorial Baraga S. R. I., 786 str.
- Slabe, M., 1982. Arheološki kašipot v občini Ribnica. V: Zdunič, D., Debeljak, J., Grivec, F. (ur.). Ribnica skozi stoletja. Kočevje, Kočevski tisk, str. 69–72.
- Snoj, M., 2009. Etimološki slovar slovenskih zemljepisnih imen. Ljubljana, Inštitut za slovenski jezik Frana Ramovša ZRC SAZU, Modrijan založba in Založba ZRC, 603 str.
- SSKJ 2. 2014. Inštitut za slovenski jezik Frana Ramovša ZRC SAZU in avtorji. Ljubljana, Cankarjeva založba, 1150 str.
- Učiteljski tovarš (neimenovan avtor), 1862. Imenozlaga (etymologie) farnih vasi na Kranjskem. Učiteljski tovarš, Ljubljana, letnik 2, številka 9, datum 1. 5. 1862, str. 142.
- Urbar ribniškega gospostva iz leta 1573, dele besedila prevedel prof. dr. Boris Golec.
- Urbar ribniškega gospostva iz leta 1621, dele besedila prevedel prof. dr. Boris Golec.
- Vidmar, F., 1999. Nove orgle v Loškem Potoku. Loški Potok, Župnijski urad Loški Potok, 32 str.