

5 Arheološka najdišča Loškega Potoka in vpetost prostora v širšo regionalno podobo dinarskokraške pokrajine med prazgodovino in srednjim vekom

Urška Pajnič, Andrej Gaspari

Arheologija Loškega Potoka – terra incognita?

Preučevanje arheoloških najdišč na ozemlju Loškega Potoka v preteklosti ni bila prioriteta raziskovalcev in je imelo skoraj izključno epizodni značaj, na kar kažejo tudi maloštevilna evidentirana najdišča (Slika 5.1). Poznavanje arheološke preteklosti tega prostora je tako omejeno na posamične najdbe, rezultate manjših zavarovalnih izkopov pred posegi v prostor in potencial, ki ga dajejo slutiti arheološki fenomeni iz neposredne okolice Loškega Potoka, povezani z raznoterimi sledovi uporabe prostora v preteklosti.

Najlažji prehod čez območje omogoča osrednje podolje s tipično dinarsko usmeritvijo, ki pa zaradi razgibanega reliefa južno in severno od podolja za razliko od Loške doline na zahodu in Ribniške doline na vzhodu ni pritegnila pomembnejših komunikacij. Kraški svet podolja je na vzhodu omejen s kraškimi planotami, ki se postopoma dvigujejo v vrhove Travne in Velike gore. Stik z območjem, kjer so vodile domnevane antične cestne trase, ki so povezovalе Dolenjsko od izvirov reke Krke z Notranjsko prek Blok (Truhlar, 1975, str. 101) ter na drugi strani Panonijo prek doline Kolpe in Čabranke z zaledjem Kvarnerja (Kusetič in sod., 2014, str. 49), je bil mogoč na severni strani prek slemen k Blokam in na zahodni ter jugozahodni strani mimo Racne gore proti Loški dolini oz. Babnemu polju. Poleg bližine prometnih komunikacij in vozlišč na Blokah in Loški dolini je največje zanimanje raziskovalcev pritegnil prostor med Kimleto in Benetami, kjer se že dolgo predvidevajo potencialni sledovi manjkajočega segmenta poznorimskih alpskih zapor (Claustra Alpium Iuliarum, CAI).

5.1 Pregled raziskav

Na območju študije doslej niso bila opravljena nobena večja usmerjena arheološka izkopavanja: v zadnjem desetletju izvedene raziskave obsegajo začetno arheološko topografijo območja, analize podatkov lidarskega snemanja ter šibko invazivne metode ročnih testnih sond v okviru obveznih raziskav pred posegi v registrirana

gradbenih posegov v prostor sta bili pod vodstvom Primoža Stergarja opravljene dve predhodni arheološki raziskavi. Namen raziskav je bil pridobiti natančnejše podatke glede ohranjenosti, obsega in vsebine arheoloških kulturnih plasti in struktur na delu registriranega najdišča EŠD 12733 Hrib–Loški Potok–Gradišče Tabor. Leta 2010 so raziskavo izvedli na območju predvidene gradnje podpornega zidu pri župnijski cerkvi sv. Lenarta. Med najdbami sta bila dva keramična kosa, ki bi lahko sodila v prazgodovino. Najdena sta bila v resedimentirani legi, v plasti, ki je spolzela z višje ležečega terena (Stergar, 2010, str. 2–5). Tri leta pozneje so za potrebe širitve doma starejših občanov izkopal ročne testne jarko na jugovzhodnem delu vznožja hriba. V dveh jarkih so bili v koluvialnih plasteh najdeni fragmenti prazgodovinske keramike (Stergar, 2013, str. 4, 33). Leta 2015 je bila pod vodstvom doc. Andreja Gasparija v sklopu terenskega usposabljanja študentov in študentk Oddelka za arheologijo Filozofske fakultete v Ljubljani izvedena pripravljalna arheološka topografija Loškega Potoka. Med rezultati velja izpostaviti dopolnitev podatkov o prazgodovinski naselbini na Taboru, prepoznani pa so bili tudi potencialni sledovi poznoantične poselitve na območju vasi Pungert. Na območju Sv. Florjana v Retjah so pri terenskem pregledu našli roženčevo razbitino, pogojno interpretirano kot sileks. Oblikovali so tudi hipotezo o možnem poteku CAI (Bovcon, Kumer, 2015). Sopotpisana sem se v magistrskem delu ukvarjala z arheološko podobo prostora med Blokami in Ribniško dolino. V obravnavo je vključeno tudi ozemlje Loškega Potoka, katalog evidentiranih najdišč je dopolnjen s potencialnimi lokacijami, prepoznanimi na podlagi analize lidarskega posnetka (Pajnič, 2020).

Potencialne lokacije Srednja vas, Levičnik in Dno so bile obiskane decembra 2020. Na platoju v Srednji vasi (parc. št. 1/7 k. o. Travnik) so bile pobrane najdbe ob severnem robu parcele, kjer se teren prelamlja proti nižje ležeči škarpi ob cesti, ki obkroža plato (Slika 5.2: A). V Levičniku (parc. št. 992/90 in 992/91 k. o. Hrib) je bila prepoznana struktura, zgrajena v suhozidni tehniki, ki se tlorisno kaže v obliki nesklenjenega kroga s premerom okoli 25 m, visoka je do 0,8 m (Slika 5.2: B). Na lokaciji zaradi poraščenosti z gozdnjo podrastjo ni bilo mogoče opazovanje odprtih površin, datacija nasipa ostaja odprta.

Slika 5.2: Potencialno arheološko zanimivi lokaciji, prepoznani na podlagi analize lidarskega posnetka (A – Srednja vas; B – Levičnik). (Vir: Register kulturne dediščine ..., 2021)



5.2 Pregled najdišč po obdobjih

Vprašljiva najdba roženčeve razbitine v Retjah (Bovcon, Kumer, 2015, str. 43) bi v primeru, da predstavlja izdelek oz. ostanek izdelovanja kamnitega orodja, lahko kazala na zadrževanje človeka v dolini med neolitikom in bronasto dobo, kot je bilo to dokazano za sosednji Sodraško in Ribniško dolino. V Sodražici je bil odbitek iz rdečkasto rumenega roženca velikosti 3 x 3,5 cm najden na območju z ledinskim imenom Ravnice severno in zahodno od struge Bistrica (Gaspari, Pajnič, 2020, str. 80–81). Na Ribniškem pa je bilo večje število površinskih najdb sileksov iz blede rjavega roženca odkritih jugozahodno od vasi Prigorica, pod vrhom vzpetine Mala Bukovica. Obdobje 3./2. tisočletja pred našim štetjem, ki mu lahko prisodimo omenjene predmete, se v splošni arheološki sliki širšega območja kaže v povečanem številu dokumentiranih jamskih in planih najdišč v sosednjih območjih Ribniške doline, Kočevske in zgornjega Pokolpja, doline zgornje Krke in Ljubljanskega barja ter osrednjega dela Notranjskega podolja s Cerknjskim jezerom onstran Bloške planote (Gaspari, Pajnič, 2020, str. 84).

Med jamskimi najdišči širše okolice je posebej pomembna Križna jama v gričevnatem kraškem površju med Cerknjskim in Loškim poljem severno od Loža. Najstarejše najdbe odlomkov keramike iz jame morda sodijo že v bakreno dobo, zanesljivo pa vsaj v srednjo bronasto dobo (Bavdek in sod., 2009). Sledove bronastodobne in železnodobne obljudenosti najdemo tudi v Grčmanovi jami v Mlaki pri Kočevski Reki (Pergar, 2010a, str. 223; Velušček 2011, str. 52–54), medtem ko prazgodovinski predmeti iz Tekavče jame severovzhodno od Starega trga pri Ložu (Bolta in sod., 1975, str. 155) kronološko niso natančneje opredeljeni. Bolje je poznana mlajšebronastodobna (15.–12. stol. pr. n. št.; Bd D/Ha A1) naselbina pri Žlebiču, ki leži na dvignjenem platoju nad Ribniško dolino (Puš, 1989, str. 345–366; Frelih, 2004, str. 5–8; Gaspari, Pajnič, 2020, str. 76–77). V neposredni bližini, ob Bistriškem potoku, je bil najden okvirno sočasni bronast jezičastoročajni meč, skupaj še z nekaterimi mlajšimi predmeti (Čerče, Šinkovec, 1995, str. 106–107; Gaspari, Pajnič, 2020, str. 77–78). Iz obdobja bronaste dobe so s širšega območja znane posamične najdbe še iz parka v okolici gradu Snežnik (EŠD 28860 Snežnik – Arheološko najdišče Snežniški park) in Okljuka v Loški dolini (EŠD 27147 Kozarišče – Arheološko najdišče Okljuk) ter Babne police (EŠD 29233 Babna polica – bronastodobna naselbina), na Blokah pa iz Senožeti in Starega gradu pri Metuljah, kjer so našli tudi železnodobne in mlajše najdbe (Bolta in sod., 1975, str. 148).

Iz kulture žarnih grobišč mlajše in pozne bronaste dobe, ki jo poleg novega grobnega rituala zaznamuje tudi zakopavanje depojev kovinskih predmetov, izvira skupna najdba bronaste sekire in pogače (12. stol. pr. n. št.; Ha A1) z območja Ribnice (Gabrovec 1958–1959, str. 321; Čerče, Šinkovec, 1995, str. 212; Teržan, 1995, str. 135), v obdobje kulture žarnih grobišč sodi tudi začetek poselitve vršnega dela hriba Ulaka nad Starim trgov pri Ložu, ki je bil skoraj neprekinjeno poseljen skozi vso mlajšo prazgodovino in pozneje (Bolta in sod., 1975, str. 155; Gaspari, 2020). Okvirno sočasne odlomke so odkrili tudi v Polični jami nad Žurgami v dolini Čabranke (Brodar, 1962, str. 232; Brodar 1964–1965, str. 170–171; Bolta in sod., 1975, str. 238; Velušček, 2011, str. 56).

Dokazano najstarejša poselitev Loškega Potoka sodi v čas pozne bronaste dobe oz. na začetek železne dobe, kamor sodijo naselbinske najdbe s hriba Tabor (Slika 5.3). Obstoje naselbine je bil potrjen leta 2015, ko je bilo na zahodnem pobočju zbranih nekaj odlomkov prostoročno izdelane keramike (Slika 5.4). Najdbe se zgoščajo na vrhu pobočja, njihova količina pa pojema proti vznožju oz. gozdni meji. Glede na značilnosti izdelave posod je keramika okvirno datirana med 9. in 7. stol. pr. n. št. (Bovcon, Kumer, 2015, str. 53). Kot potencialni prostor prazgodovinske naselitve se predvidevata tudi območje okrog cerkve sv. Florijana v Retjah ter vrh Kolačnika (918 m) v severnem delu masiva Ragne gore. Območje, kjer naj bi stalo gradišče, je evidencialno ZVKDS, OE Ljubljana glede na topografijo (EŠD 10984 Vrhnik pri Ložu – Arheološko območje Kolačnik). Z omenjenih lokacij za zdaj ni sporočenih najdb. So pa sledovi Taboru sočasne nižinske poselitve dokazani v širši okolici, in sicer na Turovem polju pri Lepovčah in Vidmu v Prigorici (Freljih, 2004, str. 17–18, 22–25; Gaspari, Pajnič, 2020, str. 84).

Slika 5.3: Hrib Tabor, panorama iz jugozahodne smeri. (Foto: M. Pajnič, 2020)



Železnodobna gradišča so značilen tip s kamnitimi obzidji utrjenih naselbin (9.–4. stol. pr. n. št.). S širšega območja je ta tip naselbin, katerih sistemi obzidij so se ohranili do danes, a so na splošno redko celoviteje raziskane, dokumentirane na vrhu hriba Veliki Piškovec (816 m) pri Novi vasi na Blokah (Pečnik, 1904, str. 141; Bolta in sod., 1975, str. 148), na Gradcu pri Danah (760 m) (EŠD 10914 Dane – Gradišče Gradec), na Leskovem vrhu pri Kozarišču, na Šmaraškem vrhu (Urleb, 1960, str. 294–295; Urleb, 1968, str. 473; Bolta in sod., 1975, str. 155), na hribu Gradček (770 m) (Urleb, 1968, str. 473; Bolta in sod., 1975, str. 155) severno od Babne Police in severno od Gradčka na hribu Kucelj (Bolta in sod., 1975, str. 154), na Loškem gradu in Malem vrhku pri Ložu, okoli romarske cerkve na Križni gori (Bolta in sod., 1975, str. 154) ter pri cerkvi sv. Ane v masivu Male gore (Pečnik, 1894, str. 8; Slabe, 1982, str. 70–71; Freljih, 2004, str. 12–17; Tecco Hvala, 2012, str. 127–128; Gaspari, Pajnič, 2020, str. 75–76). Na položnejšem svetu, kjer se nad Dolenjevaškimi poljem začne vzpenjati Mala gora, je J. Pečnik prekopal gomilo iz starejše železne dobe (Pečnik, 1904, str. 188; Bolta in sod., 1975, str. 237; Freljih, 2004, str. 21–22). Ena najbolj znanih nekropol notranjsko-kraške skupine,



Slika 5.4:

Odlomki prazgodovinske
keramike s hriba Tabor.
(Foto: U. Pajnič, 2020)

z več kot 50 dokumentiranimi gomilami, leži na pobočju Križne gore. Na grobišču, ki je pripadalo naselbini na vrhu, se je pokopavalo od pozne kulture žarnih grobišč (Ha B2/Ha B3) do začetka mlajšega halštata (Ha D1) (9.–6. stol. pr. n. št.) (Bolta in sod., 1975, str. 154; Bavdek, Urleb, 2014).

Iz mlajšega halštatskega obdobja je znana železna sulična ost iz Vinic v Sodraški dolini (Bolta in sod., 1975, str. 238). Podobne osti z območja jugovzhodnoalpske halštatske kulturne skupine sodijo med značilne oblike certoškega in negovskega horizonta (okvirno 5. in 4. stol. pr. n. št.) (Tecco Hvala, 2012, str. 127–128; Gaspari, Pajnič, 2020, str. 7).

Obdobje mlajše železne dobe (3.–1. stol. pr. n. št.) je na širšem območju dobro dokumentirano zlasti na gradiščih ob Cerkniškem jezeru ter v Loški dolini, ki ležita v oseh pomembnih poznoprazgodovinskih in zgodnjeantičnih komunikacij v zaledju severnega Jadrana. Iz Loške doline izpostavljamo bronasto fibulo poznolatske sheme iz Šmarate (Urleb, 1983, str. 212) in najdbe z Ulake, kjer pomemben del prazgodovinskega gradiva sodi v (srednji in) pozni laten in kaže za notranjska gradišča običajno podobo. Ulaka se kot prostorsko urejeno naselje z nizi stavb razvije najpozneje v sredini 1. stoletja n. št. in traja do zadnjega viška, ki ga doživi kot zaledna postojanka obrambnega sistema CAI. Na sosednjem Nadleškem hribu ležijo ostanki dvofaznega rimskega vojaškega tabora, katerega začetki sodijo že v sredino 1. stoletja pr. n. št., o srditem spopadu rimske vojske z domačini pa pričajo najdbe orožja in osebnih

predmetov z območja oblegovalnega tabora severozahodno od gradišča na Ulaki (Gaspari, 2020, str. 141–171).

Med najdišči rimske dobe v širši okolici velja poleg Ulake izpostaviti naselbinski sklop južno od Šmarate (Urleb, 1968, str. 476), arheološko podobo širšega prostora v času med 1. in 3. stoletjem pa zaokrožajo številne posamične najdbe predmetov (zgodnje-rimski predmeti s Križne gore (Urleb, 1968, str. 476), rimski zvonec, najden v Gričih v Prigorici pri Ribnici (Pergar, 2010b, str. 291), in na gradišču Gradec pri Danah (Kos, Šemrov, 1995, str. 117)) in napisnih kamnov (omembe rimskih napisov iz Ribnice, danes neznano kje (Bolta in sod., 1975, str. 238), nagrobne stele iz Loža, Podcerkve in Šmarate (Bolta in sod., 1975, str. 155; Urleb, 1968, str. 474)) in novčne najdbe (nepreverjena skupna najdba iz Sodražice (Gaspari, Pajnič, 2020, str. 80), bakreni novci vladarja Hadrijana z Velike gore (Bolta in sod., 1975, str. 238) in večje število novcev iz okolice Koče vasi (Urleb, 1968, str. 474)).

Obdobje pozne antike je za prostor Loškega Potoka posebej zanimivo, saj se tu predvideva odsek zapornega sistema CAI. Sistem zapornih zidov, stolpov in trdnjav je bil zgrajen za potrebe obrambe vzhodne meje poznorimske Italije, ki je v presledkih potekal od Kvarnerskega zaliva do Posočja (Kos, 2014, str. 7). Sestavljajo ga daljši in krajši odseki zidanih obrambnih struktur v kombinaciji z izrabo naravnih danosti hribovitega terena. Po natančni analizi posameznih zapor se je izkazalo, da lahko temu obrambnemu sistemu pripišemo 17 odsekov zapornih zidov (Kos, 2014, str. 14). Vzpostavitev in delovanje sistema sta datirana med drugo polovico 3. stoletja in začetek 5. stoletja. To je bil čas, ko so začeli imperij poleg zunanjih meja braniti tudi z utrjevanjem strateško pomembnih območij v notranjosti (Kusetič in sod., 2014, str. 13). Branili oz. nadzorovali so zlasti poti in naravne prehode, zato so zapore postavili na predele, kjer so predvidevali možne smeri vpadov.

Evidentirana odseka na Babnem polju in Benetah ločuje še ne najbolj poznani predel vzdolž masiva Racne gore. Glede na lahko prehodno kraško podolje se zdi zapora v tem delu strateško nujna, domneva pa se v severozahodnem delu Loškega Potoka, ob prehodih proti Blokam oz. Loški dolini. Zapora na Babnem polju je nadzirala dolinsko povezavo med zaledjem Kvarnerja in vozliščem poti v Loški dolini (Šašel, Petru, 1971, str. 64). Poteka po ozkem dolinskem prehodu med Babnim in Prezidskim poljem, ki ga podkvasto oklepa. Dolžina dokumentirane zapore, ki na jugozahodu sega v snežniški masiv, na severovzhodu pa v Racno goro, znaša približno 2789 m, morebitni stolpi niso arheološko potrjeni (Kusetič in sod., 2014, str. 49). Odsek na Benetah je zapiral cesto, ki je predvidoma potekala iz smeri Ribnice čez Sodraško dolino proti Bloški planoti in naprej v Loško dolino ali proti Postojnskim vratom. Zapora poteka po grebenastem pobočju Drnika ob vasi Benete. Skupna dolžina ostankov znaša približno 583 m, dokumentirani so trije stolpi s stranicami med 5 in 6 m (Kusetič in sod., 2014, str. 53).

Potek domnevane zapore na območju Loškega Potoka omenja logar Zörrer. Leta 1817 in 1823 je videl reško-jelenske zapore, ki jih je leta 1845 po spominu in ne povsem jasno opisal v pismu. Pismo je ohranil Giuseppe Cimiotti. Kasneje ga je v reviji *Bullettino della Deputazione fiumana di storia patria* objavil Guido Depoli (Depoli, 1912, str. 26–28). V pismu je navedeno, da je nasip zapornega zidu opazen nekaj ur daleč severno od Prezida, na Požarišču ali ob njem, dalje pri Votli steni pri Loškem

Potoku in Sodražici. Ob tem posebej govori o zapori med Račno goro in Loškim Potokom (Depoli, 1912, str. 64; Kos, 2014, str. 14).

V okviru terenskega usposabljanja leta 2015 so poskušali najti iskane dele zapor s pomočjo GIS študije. Hipotezo so postavili na podlagi analize vidnosti, kjer so kot izhodiščno točko vzeli rezultate vidnosti z zapore pri Benetah in posebej opazovali odsek med Benetami in vrhom Kimlete (1059 m) ter doline, ki bi lahko nudile prehod čez razgiban teren v smeri vzhod–zahod. Glede na kartiranje vidnosti seže z Benet vidljivost (najdlje) do Kaličnega vrha (1117 m) na vzhodu in Racne gore (1140 m) na zahodu. Z obeh vrhov je omogočen dober pregled nad okolico, vidna sta tudi z nižje ležečih točk v dolini. Pregled nad območjem, ki ga zapora na Benetah vizualno ne more nadzorovati, je omogočen s Šenika (995 m) vzhodno od Malega Loga. Na lokaciji opažena formacija bi lahko bila struktura, vendar obstaja verjetnost, da gre za obliko naravnega izvora (Bovcon, Kumer, 2015, str. 90). Tudi terenski ogledi drugih potencialnih točk odseka zapore leta 2015, med katerimi so bile kot take med drugim prepoznane vzpetine Kavka (1025) in Strmica (1003 m) nad traso proti Loški dolini, niso prinesli prijemljivih rezultatov.

V okviru opravljene analize lidarskega posnetka je bila posebna pozornost posvečena tudi prepoznavanju morebitnih ostankov zapor. Ti zaenkrat na posnetku niso bili identificirani, na kar je verjetno vplivala tudi manjša kakovost podatkov snemanja Loškega Potoka. Z manjšo resolucijo je namreč posnet ves gozdnat teren in celotno območje južno od Travnika.

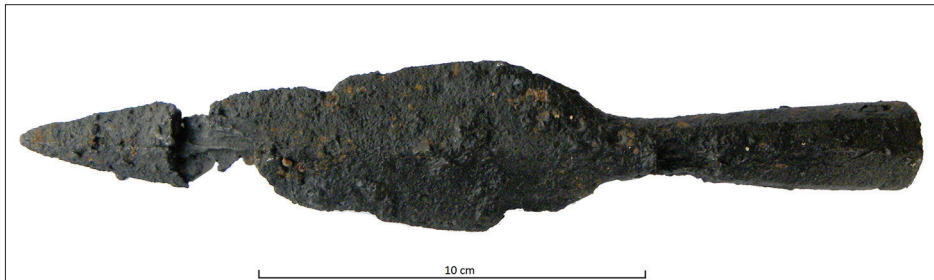
Pozni antiki je s precej pridržka pripisan fragment keramike, najden na slemenu vasi Pungert nad dolino Čabranke, ki pa bi lahko sodil tudi v srednjeveško obdobje (Bovcon, Kumer, 2015, str. 86). Zanesljivejše sledove poznoantične poselitve predstavljajo odlomki keramike z značilno oblikovanimi ustji iz okolice vasi Zgornje Poljane, kjer naj bi na skalni vzpetini pri cerkvi sv. Andreja stala manjša utrdba (Urleb, 1968, str. 476; Bovcon, Kumer, 2015, str. 32). Antične stavbne ostaline, pripisane zaledni točki izza prve linije zapor sistema CAI, so bile dokumentirane tudi okoli cerkve sv. Marjete v Šmarati (Urleb, 1968, str. 476; Perko, Bavdek, Lazar, 1998).

Eno od pomembnejših postojank v širši okolici so odkrili pri izkopavanjih na Križni gori, ki je bila s sredozemskimi prehrabnimi izdelki oskrbovana še ob koncu 6. stoletja (Urleb, 1968, str. 476–481). Poleg ceste, ki je vodila skozi zaporo pri Prezidu proti Tarsatici, je Križna gora ležala ob trasi ceste proti severovzhodu čez Bloke in naprej proti dolini Krke, ki jo je zapirala sočasna utrdba na Korinjskem hribu. Utrdba je bila zavarovana s prepadnimi skalnimi stenami in petimi prostostoječimi stolpi, v osrednjem delu pa so bili izkopani ostanki enoladijske cerkve s široko apsidno. Najintenzivnejši sledovi poselitve so iz 5. in 6. stoletja, zadnja verjetno zgolj občasna poselitev hriba, ki jo dokumentira le nekaj kovinskih najdb, pa sodi v 9. stoletje (Ciglencečki, Modrijan, Milavec, 2020, str. 341–343).

Obdobje začetkov stalne naselitve Loškega Potoka, ki se domneva po letu 1200 (pred tem so prebivalci Loške doline območje uporabljali kot planino za poletno pašo ovac) (Mohar, 1985, str. 10), arheološko zaenkrat ni dokumentirano. Ena od dveh (pozno) srednjeveških najdb je 23,1 cm dolga sulična ost iz Glažute (Slika 5.5), ki jo označuje lovorolistno oblikovano rezilo in v preseku fasetirano tulasto nasadišče (Pergar, 2014,

str. 66). Podobno sulično ost opisuje M. Sijarić, ki jo označuje kot varianto Ib in jo datira v čas od druge polovice 14. do začetka 15. stoletja (Sijarić, 2014, str. 176–177). Sulica iz Glažute je bila najdena v bližini nekdanje gozdne steklarne. Zaradi obratovanja steklarne je pokrajina močno preoblikovana. Ker ob izkopu trase za daljnovid ni bilo arheološkega nadzora, arheološki kontekst sulice ostaja nejasen (Pergar, 2014, str. 66). Okvirno sočasna sulična ost je znana s Travne gore, ki ima dobre primerjave med najdbami iz reke Ljubljanice (Pajnič, 2020, str. 100). Dobra ohranjenost obeh osti bi lahko pričala o tem, da sta ju lastnika odložila ali izgubila skupaj z drogom med lovom ali vojaškim premikom (Gaspari, Pajnič, 2020, str. 85).

Slika 5.5: Železna sulična ost iz Glažute. (Foto: M. Pergar; ZVKDS, OE Ljubljana)



5.3 Pogled naprej

Arheološka podoba ozemlja Loškega Potoka se je v zadnjem obdobju nekoliko izpopolnila, vendar ostaja fragmentarna. Tudi pričujoči pregled opozarja na potrebo po nadaljevanju arheoloških raziskav tega prostora, ki je bil z naselbino na Taboru dokazano trajno naseljen že v prvih stoletjih prvega tisočletja pr. n. št., verjetna, a ne zanesljivo dokazana, pa je tudi obljudenost v predkovinskih obdobjih prazgodovine. Preseneča odsotnost najdb iz rimskega obdobja, ki pa je glede na pojavnost ostalin iz časa med cesarjanskim obdobjem in pozno antiko v širši okolici skoraj gotovo samo začasna. Tudi začetki srednjeveške izrabe prostora in poselitve ostajajo omejeni na posamične naključne najdbe, povezane z lovom in premiki v prostoru, medtem ko naselbinske strukture in depoziti iz časa kolonizacije Loškega Potoka še niso bili odkriti.

V pričakovanju odkritij novih planih in jamskih najdišč iz prazgodovine ter nadaljevanja kabinetnih študij in terenskih pregledov s ciljem identifikacije »manjkačih« odsekov zapornega sistema Claustra Alpium Iuliarum s spremljajočo infrastrukturo velja izpostaviti tudi potencial arheoloških ostalin iz mlajših obdobj, vse do ostalin iz časa druge svetovne vojne. Arheološko topografijo iz leta 2015, ki je imela pripravljalni značaj, velja nadgraditi s podrobnejšo terensko preiskavo določenih območij (npr. Pungert) in testnimi izkopavanji (npr. Petelinjek, Jazbina, Votla stena), deziderat pa ostaja ponovitev anketiranja z namenom pridobitve podatkov o morebitnih naključnih najdbah in potencialnih doslej spregledanih arheoloških najdiščih tega prostora.

Literatura

- Bavdek, A., Mihevc, A., Toškan, B., Velušček, A., 2009. Arheološke najdbe iz Križne jame. *Arheološki vestnik*, 60, str. 17–31.
- Bavdek A., Urleb, M., 2014. Križna gora pri Ložu. V: Teržan, B. (ur.), M. Črešnar (ur.). *Absolutno datiranje bronaste in železne dobe na Slovenskem = Absolute dating of the Bronze and Iron Ages in Slovenia*. Katalogi in monografije, 42. Ljubljana, Narodni muzej Slovenije, str. 525–535.
- Bolta, L., Boltin-Tome, E., Brodar, M., Mikl-Curk, I., Gabrovec, S., Jesse, S., Knez, T., Kolšek, V., Korošec, J., Leben, F., Meze, D., Osole, F., Pahič, S., Petru, P., Petru, S., Plesničar, Lj., Puš, I., Rakovec, I., Slabe, M., Stare, F., Šašel, J., Šercelj, A., Šubic, Z., Truhlar, F., Urleb, M., Valič, A., Zupančič, M., 1975. *Arheološka najdišča Slovenije*. Ljubljana, Državna založba Slovenije, 415 str.
- Bovcon B., Kumer, B., 2015. *Arheološka topografija občine Loški Potok*. Ljubljana, Filozofska fakulteta, Oddelek za arheologijo, 94 str.
- Brodar, M., 1962. Polična jama. *Varstvo spomenikov*, 8, str. 232.
- Brodar, M., 1964–1965. Poročilo o paleolitskih poskusnih izkopavanjih. *Arheološki vestnik*, 15/16, str. 167–174.
- Ciglencečki, S., Modrijan, Z., Milavec, T., 2020. Korinjski hrib in poznoantične vojaške utrdbe v Iliriku / Korinjski hrib and late antique military forts in Illyricum. *Opera Instituti Archaeologici Sloveniae*, 39. Ljubljana, Založba ZRC, 399 str.
- Čerče, P., Šinkovec, I., 1995. Katalog depojev pozne bronaste dobe. V: Teržan, B. (ur.). *Depojske in posamezne kovinske najdbe bakrene in bronaste dobe na Slovenskem = Hoards and individual metal finds from the Eneolithic and Bronze Ages in Slovenia*. Katalogi in monografije, 29. Ljubljana, Narodni muzej, str. 129–232.
- Depoli, G., 1912. L. G. Cimiotti: Il lungo muro presso la città di Fiume e l'arco antichissimo in questa esistente. *Bullettino della Deputazione fiumana di storia patria*, 2, str. 3–47.
- Dular, J., 1992. Zgodovina raziskovanj železnodobnih naselij in poselitve v osrednji Sloveniji. *Arheološki vestnik*, 43, str. 37–52.
- Freljh, M., 2004. Poročilo o arheološkem delu na območju Ribniške doline. Logatec, 43 str.
- Gabrovec, S., 1958–1959, Ribnica. *Varstvo spomenikov*, 7, str. 321.
- Gaspari, A., 2020. Ulaka. V: J. Horvat (ur.), I. Lazar (ur.), A. Gaspari (ur.). *Manjša rimska naselja na slovenskem prostoru = Minor Roman settlements in Slovenia*. *Opera Instituti Archaeologici Sloveniae*, 40. Ljubljana, Založba ZRC, str. 141–171.
- Gaspari, A., Pajnič, U., 2020. *Arheološka dediščina Sodražice z okolico*. V: L. Mihelič (ur.). *Sodraških 800 : Monografija ob 800-letnici prve pisne omembe Sodražice*. Sodražica, Občina, str. 71–87.

- Kos, P., 2014. Ad Pirum (Hrušica) in Claustra Alpium Iuliarum. Ljubljana, Zavod za varstvo kulturne dediščine Slovenije, 131 str.
- Kos, P., Šemrov, A., 1995. Die Fundmünzen der römischen Zeit in Slowenien: Teil III. Berlin, G. Mann, 598 str.
- Kusetič, J., in sod., 2014. Claustra Alpium Iuliarum: med raziskovanjem in upravljanjem. Ljubljana, Inštitut Ivan Michler, zavod za zgodovino prostora, 181 str.
- Mohar, R., 1985. Srebrni zvon, pripovedke iz Loškega Potoka in okolice. Ljubljana, Mladinska knjiga, 113 str.
- Pajnič, U., 2020. Arheološka podoba prostora med Blokami in Ribniško dolino. Ljubljana, Filozofska fakulteta, Oddelek za arheologijo, 180 str.
- Pečnik, J., 1894. Pogled na kranjska gradišča. Izvestja Muzejskega društva za Kranjsko, 4, 1, str. 6–12.
- Pečnik, J., 1904. Prazgodovinska najdišča na Kranjskem. Izvestja Muzejskega društva za Kranjsko, 14, 3–4, str. 125–143.
- Pergar, M., 2010a. Mlaka pri Kočevski Reki – Grčmanova jama. Varstvo spomenikov, 46, str. 222–223.
- Pergar, M., 2010b. Prigorica pri Ribnici. Varstvo spomenikov, 46, str. 291.
- Pergar, M., 2014. Glažuta. Varstvo spomenikov, 49, str. 65–66.
- Perko, V., Bavdek, A., Lazar, I., 1998. Poznoantično najdišče Šmarata. Arheološki vestnik, 49, str. 271–283.
- Puš, I., 1989. Bronastodobna naselbina pri Žlebiču. Arheološki vestnik, 39–40, str. 345–366.
- Register kulturne dediščine RKD, Ministrstvo za kulturo. 2021. URL: <https://gisportal.gov.si/portal/apps/webappviewer/index.html?id=df5b0c8a300145fda417eda6b0c2b52b> (citirano 23. 01. 2022)
- Sijarić, M., 2014. Hladno oružje iz Bosne i Hercegovine u arheologiji razvijenog i kasnog srednjeg vijeka. Sarajevo, Zemaljski muzej Bosne i Hercegovine, 433 str.
- Slabe, M., 1982. Arheološki kašipot v občini Ribnica. V: Zdunić, D. (ur.), Debeljak, J. (ur.), Grivec, F. (ur.). Ribnica skozi stoletja, Ribnica: Skupščina občine Ribnica, Zagreb: Spektar, 1982, str. 69–72.
- Stergar, P., 2010. Poročilo o predhodnih arheoloških raziskavah za potrebe izgradnje lokalne ceste LC 231020 Hrib-Tabor, podporni zid pri župnijski cerkvi na Taboru, parc. št. 269/2, 270, 1 k.o. Hrib. Celje, 22 str.
- Stergar, P., 2013. Poročilo o predhodni arheološki raziskavi na zemljišču 332, 282, 285/9, 285/11, 284/3 in 1556/78 k.o. Hrib (1641). Celje, 40 str.
- Šašel, J. (ur.), Petru, P. (ur.), 1971. Claustra Alpium Iuliarum. 1, Fontes. Ljubljana, Narodni muzej, 100 str.

- Tecco Hvala, S., 2012. Magdalenska gora : družbena struktura in grobni rituali železnodobne skupnosti = Magdalenska gora : social structure and burial rites of the Iron Age community. Opera Instituti Archaeologici Sloveniae, 26. Ljubljana: Inštitut za arheologijo ZRC SAZU, Založba ZRC, 434 str.
- Teržan, B. (ur.), 1995. Depojske in posamezne kovinske najdbe bakrene in bronaste dobe na Slovenskem = Hoards and Individual Metal Finds from the Eneolithic and Bronze Ages in Slovenia. Katalogi in monografije, 29. Ljubljana, Narodni muzej, 413 str.
- Truhlar, F., 1975. Stara pota ter poskus rekonstrukcije nekdanje prometne mreže. V: Bolta, L. in sod. Arheološka najdišča Slovenije. Ljubljana, Državna založba Slovenije, str. 99–104.
- Urleb, M., 1960. Šmarata. Varstvo spomenikov, 7, str. 294–295.
- Urleb, M., 1968. Križna gora in okolica v antiki. Arheološki vestnik, 19, str. 473–484.
- Urleb, M., 1983. Šmarata. Varstvo spomenikov, 25, str. 212.
- Velušček, A. (ur.), 2011, Spaha. Opera Instituti Archaeologici Sloveniae, 22. Ljubljana: Inštitut za arheologijo ZRC SAZU, Založba ZRC, 293 str.