

Slovenske sodniške insignije

Pregled ohranjenih sodniških mečev in palic¹⁰²

Sodniške palice in sodniški meči so najbolje ohranjen del sodnih insignij na Slovenskem. Večinoma jih hranijo državni muzeji, nekaj pa jih je tudi v zasebni lasti. V naši knjigi se največ posvečamo insignijam ptujskega mestnega sodnika, omeniti pa še moramo, da sta poleg ptujskega meča ohranjena še sodna meča iz Maribora in Celja, poleg ptujske sodniške palice, pa poznamo še deset drugih, pri čemer gre v devetih primerih za insignije mestnih oziroma trških sodnikov, kar potrjujejo napisi ali grbi (na šestih palicah) oziroma bolj ali manj zanesljiv izvor predmetov.¹⁰³ Ena palica pa naj bi pripadala teharskemu sodniku, imenovanemu sodin ali šepe.¹⁰⁴ Po Janku Orožnu so bili v Teharjah in okolici živeči svobodni kmetje potomci staroslovenskih kosezov in so jim njihove pravice potrdili morda že vovbrški, gotovo pa celjski grofje. »Teharčani so si vsako leto volili sodina (šepa) in njegove svetovalce (senjorje), ki so upravljali občinsko premoženje, izvrševali nižje sodstvo ter pobirali dajatve za gosposčino in davke za državo.«¹⁰⁵ Privilegij jim je potrdil nemški kralj Ferdinand I. z novo listino leta 1537. Sodnika je po izvolitvi potrdil vice-dom in mu izročil žezlo. Vprašanje je, ali je palico oziroma žezlo iz 17. stoletja, ki ga že od leta 1889 hrani celjski muzej, res mogoče nedvomno povezati s teharskimi plemiči in z listino iz leta 1537 – na predmetu ni nobenega napisa ali znaka, pa tudi podatki o provenienci so nezanesljivi.¹⁰⁶

Med sodniške palice sodijo tudi palice, ki so jih imeli župani kot predsedniki ljudskih sodišč, in tako imenovane gorske palice. Te so bile znamenje nižje

¹⁰² Za to poglavje prim. Nabergoj, Vidmar, Milič, *DISES GERIHT SWERT HAT LASEN MAHEN ...* O insignijah ptujskega mestnega sodnika (2003), 73–77.

¹⁰³ Pokrajinski muzej Maribor hrani tudi »žezlo v obliki tordiranega stebrička s kapiteloma na obeh straneh in svedrasto zvitem držajem« iz rezljanega, pozlačenega in barvanega lesa. Dolga je 63 cm. Predmet z inv. št. N 12130, pridobljen morda leta 1949, naj bi bil morebiti »del sakralne plastike«, izviral pa naj bi iz Lenarta v Slovenskih Goricah. Podatki niso zanesljivi, zanje se zahvaljujem kustosinji Tini Varl.

¹⁰⁴ Nem. *Schöppe*, *Schöffe*; slov. v različnih virih tudi šepon, sodja, skabin – sodniška funkcija, ki izhaja iz prisedniškega zbora fevdalne veče.

¹⁰⁵ *Krajevni leksikon Slovenije* (1976), 96, geslo Teharje.

¹⁰⁶ Glej *Krajevni leksikon dravske banovine* (1937), 105. V inventarni knjigi PM Celje je za provenienco žezla zapisano: »domnevno iz Teharij«. Za podatek se lepo zahvaljujem kustosu Alešu Stoparju. Za palico prim. Baltl, *Rechtsärcheologie des Landes Steiermark* (1957), 87, št. 157, in sl. (Abb.) 36/4, ki navaja »Schöffenstab« iz Mozirja (Prašberg), datirano v 18. stoletje.

sodne oblasti in pravice gorskega gospoda do denarnih glob in do dajatev, v rokah pa so jih držali (vino)gorski gospodje ali njihovi namestniki, ko so predsedovali zboru slovenskih vinogradnikov.¹⁰⁷ Edini nam znani primerek gorske palice izvira iz Bele krajine in je danes v Slovenskem etnografskem muzeju.¹⁰⁸

Najstarejša izmed ohranjenih palic je srebrna, z medenino okrašena palica ljubljanskega mestnega sodnika, ki jo hrani Mestni muzej Ljubljana in so jo v literaturi doslej že obravnavali zaradi grba mesta Ljubljane, pritrjenega na spodnjem delu.¹⁰⁹ Ta palica je edina srednjeveška, po Otorepcu je datirana v sredino 15. stoletja, na vrhu pa ima vrezan napis »L. P. / 1500 / RICHT«, ki razkriva ime ljubljanskega sodnika Leonharda Praunspergerja.¹¹⁰ Da je to sodniška palica, priča tudi napis na medeninastem traku, spiralno ovitem okoli palice, z vrezanimi črkami: »SALVE / SANCTA / IUSTICIA«.¹¹¹ Preostale sodniške palice so novoveške, datirane v 17. oziroma 18. stoletje, ena pa v začetek 19. stoletja.

Seznam vseh doslej zbranih sodniških mečev oziroma palic (razen ptujskih) je torej tak:

1. Meč mariborskega mestnega sodnika in nožnica meča; 1777, kovina, žamet, posrebrena medenina; dolžina meča 83,5 cm, napis na nožnici: »F I W / 1777«, hrani Pokrajinski muzej Maribor, inv. št. N. 7686
2. Meč celjskega mestnega sodnika in nožnica meča; 1701, kovina, les, tkalina; dolžina meča 121,5 cm, dolžina nožnice 100,8 cm, napis na nožnici: »I. R. P. / 1701«, hrani Pokrajinski muzej Celje, inv. št. O/302;¹¹²

¹⁰⁷ Vilfan, Očrt slovenskega pravnega narodopisja (1944), 243. Prim. Vilfan, *Pravna zgodovina Slovencev* (1961), 353–354. Gorske palice (nem. Bergstab), ki jo je imel gorski gospod po funkciji kot sodni gospod (nem. Gerichtsherr), ne gre zamenjevati s sodniško palico (nem. Richterstab), s katero je po Dolencu ponekod na vinogorskih zborih sodil starešina sodnikov – prisednikov; glej Dolenc, *Pravna zgodovina za slovensko ozemlje* (1935), 281 in 283.

¹⁰⁸ Omembo in upodobitev te gorske palice glej v: Vilfan, Očrt slovenskega pravnega narodopisja (1944), 243, sl. 119, in Vilfan, *Pravna zgodovina Slovencev* (1961), 215. Palica je bila leta 1986 na razstavi Narodnega muzeja – glej *Slovenci v šestnajstem stoletju* (1986), str. 15, kat. št. 150, z datacijo v leto 1733. Kopijo palice - original je sredi 80. let 19. stoletja tedanjemu Rudolfinumu v Ljubljani priskrbel Ivan Kapelle iz Metlike – hrani Belokranjski muzej v Metliki.

¹⁰⁹ Za upodobitev glej Fabjančič, *Zgodovina ljubljanskih sodnikov in županov 1269–1820* (1998), 90, sl. 16; omemba »sodne palice« je na str. 187–188. Za grb glej Otorepec in Jurečič, *Zgodovina grba mesta Ljubljane* (1996), 33. Prim. kataloško enoto v: *Slovenci v šestnajstem stoletju* (1986), 10, kat. št. 59, ki navaja "Sodniško žezlo, Ljubljana, okoli 1500, srebro, Mestni muzej, Ljubljana, inv. št. 1536"!

¹¹⁰ Leonhard oziroma Lenart Praunsperger je bil mestni sodnik v letih 1497/98 in 1500. Prim. vgraviran napis »L. P. / 1500 / RICHT«, ki se nanaša na istega sodnika, na srebrnem pečatniku mesta Ljubljane iz sredine 15. stoletja, danes shranjenem v Mestnem muzeju Ljubljana (Otorepec, *Srednjeveški pečati in grbi mest in trgov na Slovenskem* (1988), 92–93; Žvanut, *Zbirka pečatnikov v Narodnem muzeju Slovenije* (1993), 18 in 101, kat. št. 93; a glej tudi: *Slovenci v šestnajstem stoletju* (1986), 11, kat. št. 60; pečatnik je zdaj last Mestnega muzeja Ljubljana).

¹¹¹ »Pozdravljena, sveta Pravičnost!« Prim. napise na petih sodniških mečih linških sodnikov iz 16. oziroma 17. stoletja, od katerih štirje vsebujejo napis SALVA IUSTITIA/IUSTICIA, po Baltlu v pomenu »zaščiten« oziroma »nepoškodovana« Pravičnost (Baltl, *Die Linzer Stadtrichterschwerter* (1967), 131 in 134). Prim. tudi Böhm, *Ueber Schwertinschriften* (1874), 484. Naš predmet sem si ogledal v Mestnem muzeju Ljubljana; za ogled in podatke se lepo zahvaljujem kustosinji Ireni Žmuc.

¹¹² Za podatke se lepo zahvaljujem upokojeni kustosinji Tatjani Badovinac..



Meč mariborskega mestnega sodnika in nožnica meča
(Fotografija: Andrej Furlan, Pokrajinski muzej Maribor)



Meč celjskega mestnega sodnika
in nožnica meča
(Fotografija: Arhiv Pokrajinskega
muzeja Celje)

Sodniško žezlo ljubljanskega
mestnega sodnika.
(Fotografija: Andrej Peunik, Muzej
in galerije mesta Ljubljane).



3. Palica (»sodniška palica«, »žezlo«) ljubljanskega mestnega sodnika; 15. stoletje, srebro, medeninast okras, dolžina 73 cm, napisa (glej zgoraj!), mestni grb; hrani Mestni muzej Ljubljana, inv. št. 1536;
4. Palica (»sodniška palica«) krškega mestnega sodnika; 1628, les, pozlačeno srebro, medeninast okras, dolžina 79,3 cm; napisi: »M K GURKFELD / STOT 1628 / M. P.«, mestni grb in habsburški znak dvoglavega orla; hrani Posavski muzej Brežice, inv. št. 892;¹¹³

¹¹³ Dar občine Krško Posavskemu muzeju Brežice po drugi svetovni vojni. Upodobitev v: *Krško skozi čas* (1977), str. 37. Za podatke o palici se lepo zahvaljujem upokojeni kustosinji Posavskega muzeja Brežice Vlasti Dejak.

Sodniška palica krškega
mestnega sodnika
(Fotografija: Tomaž Lauko,
Narodni muzej Slovenije)



Sodniška palica mariborskega
mestnega sodnika
(Fotografija: Boris Farič,
Pokrajinski muzej Maribor)

Sodniško žezlo iz Žužemberka (1642), 39 cm. Balustrsko oblikovano medeninasto sodniško žezlo s popkastim glavičem je bilo znamenje trškega sodstva. Nanj so prisegali novi sodniki, prisedniki in novo sprejeti tržani. Reliefni napis priča, da ga je uporabljal žužemberški sodnik Gregor Bukovec (napis: GREGER WVCKOW ITZ. M. R. I. S.). Narodni muzej Slovenije, inv. št. 14324. (Fotografija: Tomaž Lauko, Narodni muzej Slovenije)



5. Palica (»žezlo«, »sodniška palica«) mariborskega mestnega sodnika; 1641, les, srebro, dolžina 94,3 cm, napis: »16.41 / HANS / KASOLL / DER. ZEIT / STAT / RICHTER«, mestni grb; hrani Pokrajinski muzej Maribor, inv. št. 6276 N. 7684;¹¹⁴
6. Palica (»sodniško žezlo«) žužemberškega trškega sodnika; 1642, medenina, dolžina 39 cm, napis: »GREGER / WVCKOW / ITZ. M. R. I. S. / 1642«; hrani Narodni muzej Slovenije, inv. št. 14324;¹¹⁵
7. Palica (»sodniško žezlo«) radovljiškega mestnega sodnika; 17. stoletje, posrebrena medenina, dolžina 65 cm; hrani Narodni muzej Slovenije, inv. št. 584;¹¹⁶
8. Palica (»sodniško žezlo«) sodnika, »domnevno iz Teharij«; 17. stoletje, posrebrjen baker, medeninast okras, dolžina 59,2 cm; hrani Pokrajinski muzej Celje, inv. št. KZ 280;¹¹⁷

¹¹⁴ Prvič razstavljena na kulturnozgodovinski razstavi v Gradcu leta 1883; glej Catalog (1883), 253, št. 618 (»Stadtrichterstab von Marburg (schwarzes Holz mit Silberbeschlügen und der Inschrift: Hanns Käsoll, Stadtrichter, 1641).«). Glej Šetinc, *Zlatarstvo na slovenskem Štajerskem* (1971), 42, kat. št. 38, z navedeno dolžino 96 cm. Prim. katalog razstave *Kulturne dragotine Slovenije* (1983), 22, kat. št. 156, kjer je sicer zapisana dolžina »žezla« 94,3 cm, ki jo navaja tudi inventarni karton s celotno inv. št. 6276 N.7684 (za podatek se lepo zahvaljujem kustosinji Tini Varl).

¹¹⁵ Prvič omenja palico (”Richterscepter”) August Dimitz, ki jo je videl v žužemberški občinski pisarni pred letom 1886 (Dimitz, Ueber Archive und Siegel der Städte und Märkte in Krain (1886), CLX). Upodobitev palice v: Vilfan, *Pravna zgodovina Slovencev* (1961), 215; objava in upodobitev v: *Nekaj dragocenosti* (1971), 136 (avtor Ferdinand Tancik), in Žargi, *Zgodovina gradu in trga Žužemberk* (2003), 62. Vršček palice je bil naknadno odlomljen, kar dokazuje risba Petra Žmitka iz leta 1905, ki jo hrani Narodni muzej Slovenije. Napis, ki datira palico, v objavi iz leta 1971 ni bil točno prepisan oziroma razložen: kratica M.R.I.S. (”Marktrichter in Seisenberg”) dokazuje, da je bil Gregor Bukovec leta 1642 ”trški sodnik v Žužemberku”. O ”sodniškem žezlu” (brez omembe napisa!) in sodniku Gregorju Bukovcu, ki je bil glede na knjigo sodnih protokolov za leta 1656-1687 in glede na trško knjigo za leta 1687-1890 trški sodnik v letih 1658, 1659, 1664 in 1665, glej tudi: Golec 2000, str. 34 in op. 43 ter str. 38.

¹¹⁶ Po inventarni knjigi je palico muzeju podaril grof Vincenc Thurnski leta 1833. Objava in upodobitev palice v: *Nekaj dragocenosti* (1971), 136.

¹¹⁷ Omemba in upodobitev palice v: *Vodnik po zbirkah Pokrajinskega muzeja Celje* (1993), 72. Za podatke se lepo zahvaljujem kustosu Pokrajinskega muzeja Celje Alešu Stoparju.

Sodniško žezlo radovljiškega mestnega sodnika (17. stol), 65 cm. Posrebrena medenina. Narodni muzej Slovenije, inv. št. 584. (Fotografija: Tomaž Lauko, Narodni muzej Slovenije)



Sodniško žezlo, domnevno s Teharj (17. stol), 59 cm. Sodniško žezlo je izdelano iz posrebrenega bakra in krašeno z medeninastim okrasjem. V muzej je bilo preneseno iz bližnjega naselja Teharje in je datirano v 17. stoletje. Pokrajinski muzej Celje, inv. št. KZ 280. (Fotografija: Arhiv Pokrajinskega muzeja Celje)

Sodniška palica trškega sodnika
v Rogatcu
(Fotografija: Tomaž Lauko,
Narodni muzej Slovenije)



Roka pravice iz Ljubljane
(Fotografija: Andrej Peunik,
Muzej in galerije mesta Ljubljana)



9. Palica (»sodniško žezlo«) kostanjeviškega mestnega sodnika; 2. polovica 18. stoletja, pozlačen les, medenina, dolžina 67,5 cm, mestni grb; hrani Galerija Božidar Jakac, Kostanjevica na Krki, nima inv. št.,¹¹⁸
10. Palica (»žezlo«) mokronoškega trškega sodnika; 2. polovica 18. stoletja, medenina, dolžina 52 cm; zasebna last.¹¹⁹
11. Palica (»sodniška palica«) brežiškega mestnega sodnika; novi vek, pozlačen les, bakren okras, dolžina 34,3 cm; hrani Posavski muzej Brežice, inv. št. 891;¹²⁰
12. Palica trškega sodnika v Rogatcu; 18. stoletje, rezljan/stružen in barvan les, kovina, dolžina 63 cm, trški grb; hrani Pokrajinski muzej Maribor, inv. št. N. 7683.¹²¹

V literaturi smo našli omembo sodniške palice še za tri kraje, za Metliko, Škofjo Loko in Lož, čeprav je seveda jasno, da je palico kot znamenje sodne oblasti moral imeti praktično vsak mestni ali trški sodnik. Palico metliškega mestnega sodnika je poleg ljubljanske, radovljiške in žužemberške očitno moral poznati Josip Žontar, vendar drugih podatkov o njej ni navedel, zato ne vemo, kje je shranjena.¹²² Le splošno o takšni palici (seveda ne o prav tem konkretnem primerku) govori vir z dne 29. septembra 1588, ki opisuje volitve metliškega mestnega sodnika, tedaj še zadnjič po starem običaju. »Sodno palico« in ključe (mestnih vrat) sta tedaj, na dan sv. Mihaela (v srednjeveški ikonografiji sicer »tehtavca duš« v prizoru Poslednje sodbe) na oltar župnijske cerkve položila dotedanji mestni sodnik in starešina ter zbrane meščane prosila za razrešitev svoje funkcije; temu so sledile volitve.¹²³ Sodniško palico loškega mestnega sodnika je ob opisu volitev mestnega sodnika, kakor jih dokumentira nedatiran vir, verjetno iz 17. stoletja, omenil Pavle Blaznik. Na dan volitev »po prastarem postopku«, v nedeljo pred praznikom sv. Jurija (24. aprila), je namreč stari sodnik na slovesnosti v cerkvi sv. Jakoba »sodnijsko palico« predal zastopnikom gmajne, po volitvah pa je na dan sv. Marka (25. aprila) v rotovžu to palico izročil novemu sodniku.¹²⁴ Boris Golec pa je za Lož

¹¹⁸ Omemba in upodobitev palice v: Dejak et al., *Zrcaljenja* (2002), 10, in v: Golec, Glavni poudarki k topografiji Kostanjevice v stoletjih mestne avtonomije (2003), 173, sl. 20. Za podatke o palici se lepo zahvaljujem kustosinji Galerije Božidar Jakac Katji Ceglar.

¹¹⁹ Predmet je bil do nedavnega razstavljen v Dolenjskem muzeju v Novem mestu. Objava in upodobitev v: Golec, Trg Mokronog od nastanka do odprave trške avtonomije (2003b), 47. Za podatke o palici se lepo zahvaljujem kustosinji Dolenjskega muzeja Marjeti Bregar.

¹²⁰ Prvič razstavljena na kulturnozgodovinski razstavi v Gradcu leta 1883; glej *Catalog der Ausstellung culturhistorischer Gegenstände veranstaltet zur Feier der 600jährigen Regierung des Hauses Habsburg in Steiermark* (1883), 253., št. 621 (»Stadtrichterstab von Rann (Silber, theilweise vergoldet).«). Palico je občina Brežice po drugi svetovni vojni podarila Posavskemu muzeju Brežice. Za podatke o palici se lepo zahvaljujem kustosinji Posavskega muzeja Brežice Vlasti Dejak.

¹²¹ Predmet je prišel v mariborski muzej leta 1938. Za podatke se lepo zahvaljujem kustosinji Tini Varl.

¹²² Žontar, Zur Problematik der Rechtsarcheologie bei den Völkern Jugoslawiens (1956), 192. Podatkov o njej prav tako niso imeli pristojni kustosi Narodnega muzeja Slovenije, Slovenskega etnografskega muzeja in Belokranjskega muzeja, dr. Matija Žargi, dr. Nena Židov in Leon Gregorčič.

¹²³ Rus, *Kronika mesta Metlike I.* (1999), 40.

¹²⁴ Blaznik, *Škofja Loka in loško gospostvo* (1973), 124.

izbrskal zanimivo zgodbo iz vicedomskega arhiva za leti 1686 in 1687, ko sta mestne posle skupaj (in precej po svoje) vodila mestni sodnik Andrej Špehek in njegova silna žena. Zaradi domnevnih dolgov sta tožila someščane pri deželnem vicedomu v Ljubljani, jih s tem »po krivici obtožila ter hotela mesto uničiti in spraviti na beraško palico«, zato so se meščani uprli, sodnika odstavili in mu šli odvzet sodniško palico. »Toda sodnica ali rihtarica (die Rihterin) se ni dala kar tako ugnati. Skočila je v lase mestnemu pisarju, mu jih pri tem veliko izpulila, medtem ko je njena hči mahala s cesarsko sodno palico kot s kakšnim volovskim krepelom.«¹²⁵

Zraven mečev in palic oziroma žezel moramo k predmetom, povezanim s sodno oblastjo pri nas, prišteti tudi tako imenovane roke pravice ali tržne roke.¹²⁶ Ta znamenja, navadno v obliki mestnega grba in z roko, ki drži meč, so bila pritrjena na mestno hišo (magistrat) ali drugo pomembno javno stavbo in so označevala sodišče, v prvi vrsti kot simbol krvave sodbe oziroma s tem povezanega višjega sodstva. Lahko pa so jih, posebno v poznejšem obdobju novega veka, uporabili kot simbol privilegiranosti mesta ali trga le v času letnih sejmov oziroma tržnih dni, ko sta tam vladala mir in povečana kazenskoppravna zaščita.¹²⁷ Za zdaj vemo za vsaj pet takšnih rok pravice: ljubljansko (hrani jo Mestni muzej Ljubljana), kranjsko (njeno kopijo hrani Gorenjski muzej Kranj), laško (hrani jo Muzej Laško) in guštanjsko (iz Raven na Koroškem, hrani jo Koroški pokrajinski muzej v Slovenj Gradcu). So iz lesa (le na ljubljanski je ščit železen), pobarvane in datirane v novi vek: ljubljanska v 17. stoletje¹²⁸ in guštanjska v začetek 19. stoletja,¹²⁹ kranjsko (kopijo) bi glede na obliko in okras postavili verjetno v 17. ali 18. stoletje.¹³⁰ V celjskem Pokrajinskem muzeju pa kot »roko pravice« hranijo pločevinast celjski mestni grb, ki je »visel na Stari grofiji in označeval sodišče«. ¹³¹ Leta 2010 so v Lembergu pri Šmarju po obnovi starega rotovža na stavbi postavili roko pravice, ki jo je izdelal kipar Mirsad Begić. Končno je v koprskem Pokrajinskem muzeju ohranjen kamnit kip stoječe ženske figure, po Cevcu datiran v leta okoli 1465-1470, ki mu meč (ali pač tehtnica?) v desnici sicer manjka, a je bil prepoznan kot poosebljenje Pravičnosti (Justitia). Od leta 1515 naj bi bil

¹²⁵ Golec, »Butale so vas, pa ji pravijo mesto« Butalstvo spodnjekranjske purgarije v predrazsvetljenski dobi (1997), 34.

¹²⁶ Prim. nem. izraz *Freiung* kot oznako, značilno za (avstrijsko) Štajersko (Baltl, *Rechtsärcheologie des Landes Steiermark* (1957), 49–50 in Taf. VI, sl. 19 in 20).

¹²⁷ Podatek za Višnjo Goro v 16. stoletju, da je mestni sluga pred sejmom postavil in nato odstranil semanj znak (*Freiung*), navaja Golec, *Trgovski promet na širšem območju Višnje Gore do konca 18. stoletja v luči deželskosodnih in mestnih mitnic* (1995), 88.

¹²⁸ Otorepec in Jurečič, *Zgodovina grba mesta Ljubljane* (1996), 35, le z datacijo ščita z grbom: »verjetno iz časa okoli leta 1550«. Predmet je bil leta 1986 na razstavi Narodnega muzeja – glej *Slovinci v šestnajstem stoletju* (1986), 21, kat. št. 225, z datacijo v 17. stoletje.

¹²⁹ Ravne na Koroškem. 750 let prve pisne omembe (1998), 23.

¹³⁰ 40 let gorenjskega muzeja 1993, str. 37; kopija tržne roke je bila po originalu narejena leta 1923. Tržna roka je bila nekdanj pritrjena v mestni hiši v Kranju; glej Žontar, *Zgodovina mesta Kranja* (1939), 60–61, sl. 26.

¹³¹ Stopar, *Roka pravice* (1999), 80.

postavljen na vrhu sramotilnega stebra – prangerja na trgu Brolo v Kopru.¹³² V Kopru pa imajo še en kip Pravičnosti, po konservatorsko-restavratorskih delih nedavno spet postavljen na vrhu Pretorske palače: nekdanja antična ženska statua, ki so jo na palačo postavili leta 1655, ima v rokah oba atributa pravičnosti, meč in tehtnico.¹³³

Insigniji ptujskega mestnega sodnika

Uvod

Med predmeti, ki so kot znamenja položaja in časti simbolno označevali funkcijo in oblast mestnega sodnika, imajo v slovenskem prostoru posebno mesto ptujske sodniške insignije. Pravzaprav gre za dve insigniji: sodniško palico in sodniški meč, meču pa pripada še nožnica. Predmeti, ki jih danes hrani Pokrajinski muzej Ptuj-Ormož, so izjemni v več pogledih: najprej zato, ker so precej stari in zelo dobro ohranjeni; zato, ker so izdelani zelo kakovostno in tudi iz dragocenih materialov; potem zato, ker imajo poreklo in zgodovino, torej vemo, kdo in kdaj jih je dal narediti in kdo jih je uporabljal – skupaj z napisi na njih so enkraten vir za poznavanje sodne oblasti na Ptuj v novem veku. Nenazadnje so takšni predmeti zelo redki v slovenskem prostoru (le še dva meča in deset palic poznamo), ptujski pa so najstarejši.¹³⁴ In le maloštevilni podobni so nam znani tudi drugod v Evropi, natančneje v srednji Evropi. A nikjer v tujini – z eno samo morebitno izjemo – nismo našli primera, da bi se ohranila meč in palica, ki bi ju hkrati dal izdelati isti sodnik; ptujski sodniški insigniji sta torej od nastanka leta 1555 sestavljali celoto in so ju skupaj uporabljali skoraj tri stoletja in pol. Izjema, ki je doslej nismo poznali, sta meč (z nožnico) in palica oziroma žezlo iz 16. stoletja, ki ju hrani muzej v Kremsu na Donavi. Vendar sta brez napisov in se, kot bomo še pokazali, od ptujskih predmetov v nekaterih bistvenih elementih tudi razlikujeta.

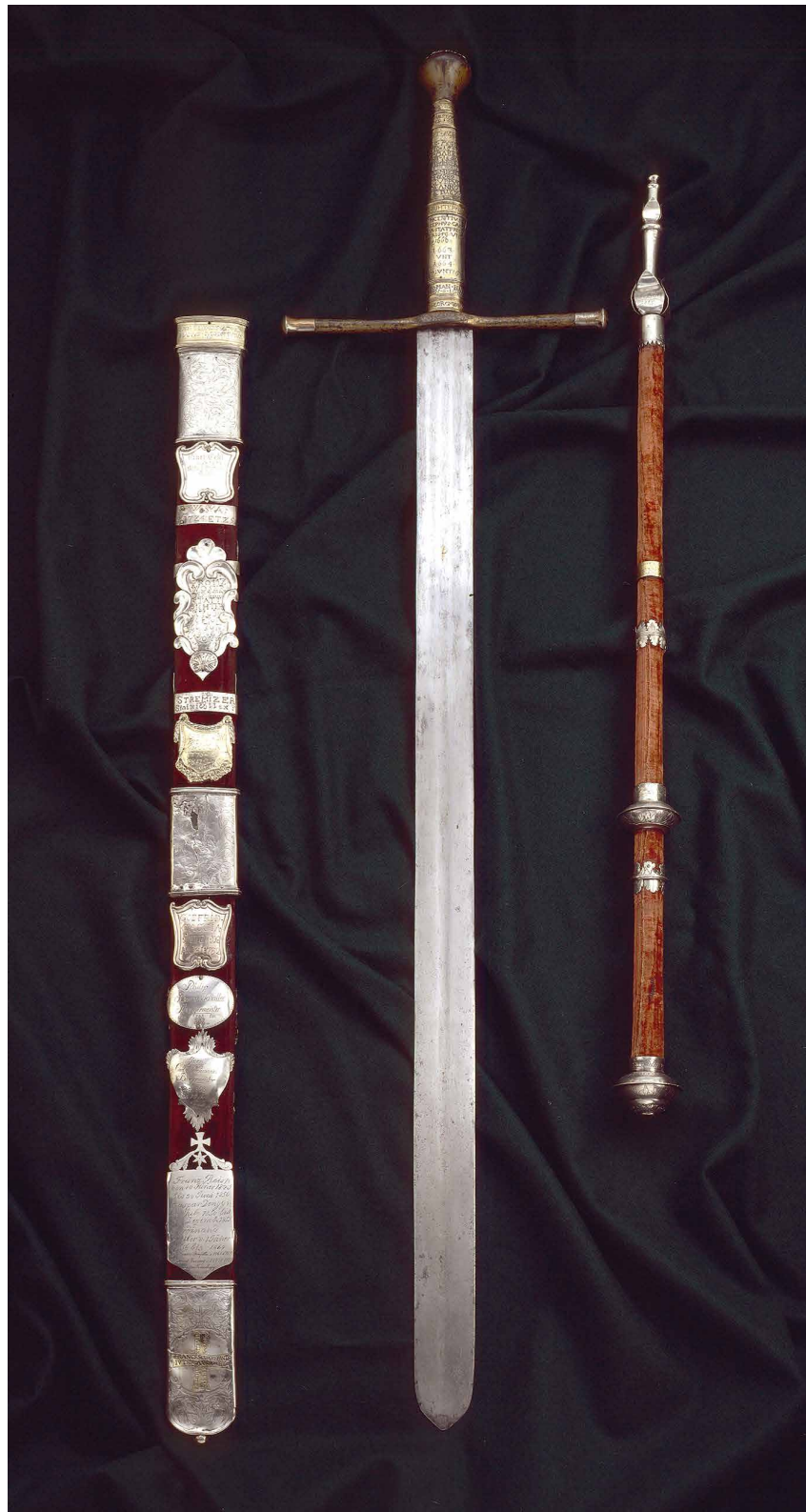
O funkciji in starosti tako ptujskega meča z nožnico kot tudi palice ni dvoma – razkrivata ju napisa v nemščini, prvi na okovu nožnice meča: *DISES GERIHT SWERT HAT LASEN MAHEN IACOB RIS STAT RIHTER IM 1555 IAR* – »Ta sodniški meč je dal narediti Jakob Ris, mestni sodnik, leta 1555«. In drugi napis, na okovu palice: *DISES GERIHT STAB HAT LASEN MAHEN IACOB RIS STAT RIHTER IM 1555 IAR* – »To sodniško palico je dal narediti Jakob Ris, mestni sodnik, leta 1555«. V tistem prelomnem letu je Ptuj izpod oblasti salzburških nadškofov prešel v deželnoknežje, habsburške roke.

¹³² Cevc, *Srednjeveška plastika na Slovenskem* (1963), 296, sl. 293.

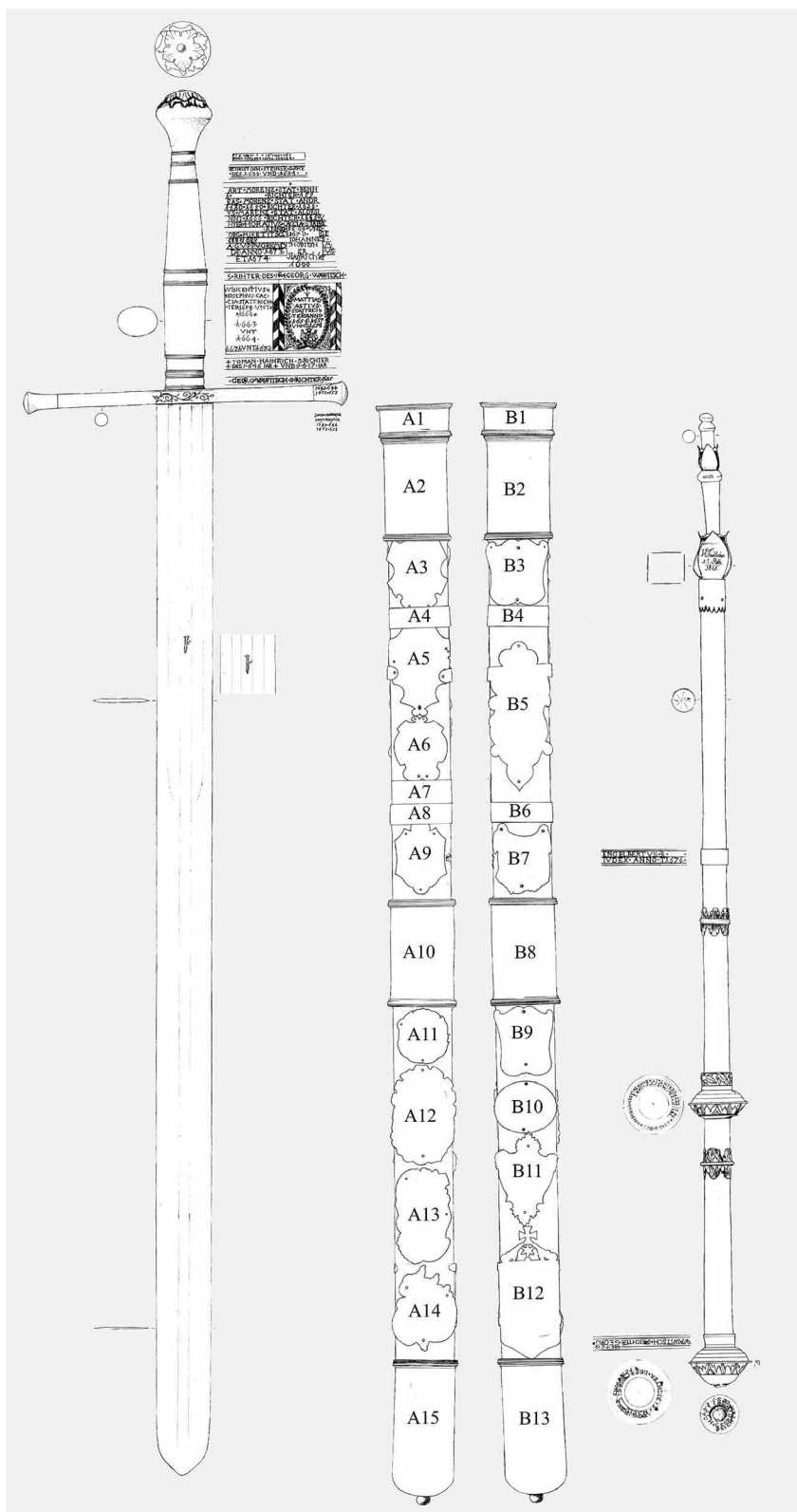
¹³³ Prim. Hoyer, *Pretorska palača v Kopru* (1994), 60.

¹³⁴ Nabergoj, Vidmar, Milič, *DISES GERIHT SWERT HAT LASEN MAHEN ... O insignijah ptujskega mestnega sodnika* (2003), 72–77.

Meč, nožnica meča in palica
ptujskega mestnega sodnika
(Fotografija: Tomaž Lauko,
Narodni muzej Slovenije).



Sodniški meč, nožnica meča in sodniška palica
(Narisala Ida Murgelj,
Narodni muzej Slovenije).



Mestnega sodnika odtelej ni več ustoličil nadškof, temveč deželni knez kot novi mestni gospod. Posebnost vseh treh predmetov so prav napisi, vgravirani vanje oziroma v okove, ploščice in trakove na njih. Razkrivajo namreč imena in letnice delovanja skupno 32 mestnih sodnikov od leta 1555 do leta 1788, ter devetih županov in še štirih mestnih uradnikov (treh svetnikov in komornika) od leta 1788 do leta 1894.¹³⁵ Leta 1787 je namreč cesar Jožef II. razpustil vse magistrature s sodno pravico in je mesto dobilo župana. Kot insigniji mestnega sodstva in samouprave pa so Ptujčani meč in palico uporabljali tudi po letu 1787, verjetno do konca 19. stoletja.¹³⁶ Zanimivo je, da je kot zadnji mestni sodnik na meču naveden Franz Xaveri Wolffschag, ki je, sodeč po napisih, funkcijo opravljal najprej v letih od 1775 do 1780, nato pa spet od leta 1783 do vključno leta 1788. A Wolffschag je bil sodnik le do konca leta 1787, saj je bil na volitvah 6. decembra 1787 za prvega ptujskega župana izvoljen Philipp Heinrich baron von Schaller. Ta je glede na napis na meču županoval kar 20 let.¹³⁷

Tak seznam ptujskih mestnih sodnikov seveda ni »popoln«, saj se začne šele leta 1555. Po pisnih virih je znanih še precej sodnikov vse od leta 1277, ko je omenjen prvi znan mestni sodnik Weckerling, do leta 1519.¹³⁸ Podatki za poznejša leta 16. stoletja so zelo pomanjkljivi, poleg Jakoba Risa za leto 1555 je na meču zapisan le še Be(r)nhart Morenz (Marenzi) za leto 1596. Po seznamih, ki sta jih leta 1858 ločeno naredila Ferdinand Raisp in Josef Hönisch (nobeden pa ni navedel virov), so znani sodniki še za 37 mandatnih let v obdobju od leta 1599 do 1787.¹³⁹ To so sodniki, ki jih v napisih na meču, nožnici in palici ne najdemo ali pa naj bi svojo funkcijo opravljali še v drugih letih, ki na insignijah niso zapisana. Vendar pa se niti Raispov niti Hönischev seznam v celoti ne ujemata z napismi na insignijah in niti medsebojno ne.¹⁴⁰ Samostojna in kritična študija o ptujskih mestnih sodnikih ostaja deziderat.

Ptujski sodniški insigniji sta bili prvič razstavljeni že leta 1883 v Gradcu na veliki kulturnozgodovinski razstavi ob 600-letnici vladavine Habsburžanov

¹³⁵ Nabergoj, Vidmar, Milič, *DISES GERIHT SWERT HAT LASEN MAHEN ... O insignijah ptujskega mestnega sodnika* (2003), 115–119.

¹³⁶ Nismo našli podatkov, da bi bila predmeta v rabi do leta 1945, ko so oblasti nove Jugoslavije funkcijo župana ukinile. Kdaj ju je pridobil ptujski muzej, tudi ne vemo. Prim. Šamperl Purg, *Pristojnosti mestnega sodnika in župana v statutih mesta Ptuja od 1376 do 1995* (1997), 111–121.

¹³⁷ Nabergoj, Vidmar, Milič, *DISES GERIHT SWERT HAT LASEN MAHEN ... O insignijah ptujskega mestnega sodnika* (2003), 112. Podatke je objavila Marija Hernja Masten; gl. Hernja Masten, *Vpisna knjiga meščanov mesta Ptuja 1684–1917* (1995), 37 in 94.

¹³⁸ Podroben seznam je v svoji doktorski disertaciji sestavil Norbert Weiss; gl. Weiss, *Das Städtewesen der ehemaligen Untersteiermark im Mittelalter. Vergleichende Analyse von Quellen zur Rechts-, Wirtschafts- und Sozialgeschichte* (1998), 234.

¹³⁹ Raisp, *Pettau. Steiermarks älteste Stadt und ihre Umgebung, topographisch-historisch geschildert* (Graz 1858); Hönisch, *Gradivo za zgodovino Ptuja in okolice, Zgodovinski arhiv Ptuj, Rokopisna zbirka, R-44*.

¹⁴⁰ Prim. podatke in ugotovitve, ki jih je o tem zbrala Polona Vidmar; gl. Nabergoj, Vidmar, Milič, *DISES GERIHT SWERT HAT LASEN MAHEN ... O insignijah ptujskega mestnega sodnika* (2003), 113.

na Štajerskem.¹⁴¹ Kmalu nato je Štajerski deželni muzej Joanneum želel dobiti meč v trajno varstvo, z možnostjo vrnitve, vendar so ptujski mestni svetniki to pobudo modro zavrnil, češ da gre za edini ohranjen predmet, ki priča o pomembni preteklosti mesta, in mora zato ostati na Ptuju.¹⁴² Očitno insigniji ob koncu 19. stoletja nista bili več v uporabi, ampak sta že postali znamenitost in sta potem iz mestne hiše prišli v ptujski muzej.¹⁴³ Prvi kataloški opis zanju in natančno navedbo vseh napisov je leta 1971 prispevala umetnostna zgodovinarica Marjetica Šetinc (Simoniti) v katalogu mariborskega muzeja o zlatarstvu na slovenskem Štajerskem.¹⁴⁴ Predmeti so bili leta 1987 na ogled v Ljubljani na razstavi o zakladih, pričevanjih Ptuja in Ormoža, nato pa nekaj let niso bili razstavljeni.¹⁴⁵

Leta 2001 smo se sodelavci Pokrajinskega muzeja Ptuj in Narodnega muzeja Slovenije (NMS) odločili za konserviranje oziroma delno restavriranje predmetov v NMS, hkrati pa smo z zunanjimi sodelavci želeli izvesti tudi nekatere naravoslovno-tehnične analize, da bi bolje spoznali strukturo in izdelavo predmetov. Rezultate teh postopkov in analiz smo skupaj z novim ovrednotenjem ptujskih sodniških insignij v njunih materialnih, pravnozgodovinskih in umetnostnozgodovinskih kontekstih objavili leta 2003 v jubilejni publikaciji ob 110-letnici ptujskega muzeja.¹⁴⁶ Leta 2005 smo jih v švicarski pravnozgodovinski reviji predstavili še tuji strokovni javnosti.¹⁴⁷ Predmete smo obravnavali primerjalno z drugimi tovrstnimi predmeti doma in v tujini, kolikor je bilo to mogoče na podlagi dostopne literature, pa tudi po njihovem simbolnem pomenu in v zgodovinskem kontekstu ptujskega mestnega sodstva na podlagi znakov in napisov ter arhivskega gradiva.

Sodniški meč, nožnica meča in sodniška palica ptujskega mestnega sodnika so danes razstavljeni v posebni sobi ptujskega muzeja. So vrhunski muzejski eksponati tako v slovenskem kot tudi v evropskem merilu in dragoceni pričevalci sodne oblasti mesta Ptuj. Skupaj z drugimi viri, pomembnimi za mestno zgodovino Ptuja (mestni statuti iz let 1376, 1513 in 1739, mestni pečat(nik)i iz leta 1273 in iz sredine 15. ter sredine 16. stoletja in mestni grb iz sredine

¹⁴¹ *Catalog der Ausstellung culturhistorischer Gegenstände veranstaltet zur Feier der 600jährigen Regierung des Hauses Habsburg in Steiermark* (1883), 252, št. 614, in 253, št. 619.

¹⁴² Zgodovinski arhiv Ptuj, arhiv Mestne občine Ptuj, spis št. 1170/1885, šk. 11.

¹⁴³ Kristina Šamperl Purg sicer navaja, da je bila šele leta 1945 pretrgana tradicija uporabe ptujskih sodniških insignij. Gl. Šamperl Purg, Pristojnosti mestnega sodnika in župana v statutih mesta Ptuja od 1376 do 1995 (1997), 118.

¹⁴⁴ Šetinc, *Zlatarstvo na slovenskem Štajerskem* (1971), 32–34, kat. št. 11. Gl. tudi: Simoniti, *Zlatarstvo in pasarstvo v Ptuju* (1975), 318 in 334.

¹⁴⁵ *Kulturne dragotine Slovenije. Zakladi, pričevanja Ptuja in Ormoža* (1987), 29, sl. 24a, in 45, št. 11.

¹⁴⁶ Nabergoj, Vidmar, Milič, *DISES GERIHT SWERT HAT LASEN MAHEN ... O insignijah ptujskega mestnega sodnika* (2003).

¹⁴⁷ Nabergoj, Vidmar, Milič, *DISES GERIHT SWERT HAT LASEN MAHEN ... Zu den Insignien des Stadtrichters von Ptuj* (2005).

16. stoletja), simbolno in dejansko dokumentirajo mestno avtonomijo.¹⁴⁸ Po ohranjeni tovrstni dediščini ima Ptuj poseben pomen med mesti v srednjem in novem veku na Slovenskem.

V tem prispevku bomo povzeli dosedanja spoznanja in predstavili vse tri predmete z opisi, rezultati naravoslovno-tehničnih analiz in tipološko-kronološkimi značilnostmi ter primerjalno z drugimi tovrstnimi sodniškimi insignijami. Podrobneje bomo predstavili tudi dosedanje interpretacije o znaku izdelovalca meča in dodali nekaj novih podatkov, ki so lahko izhodišče za nove raziskave ptujskih sodniških insignij, predvsem glede vprašanj o njihovem naročilu in izdelavi leta 1555: od kod izvira sodnik Jakob Ris, kje je dal naročiti izdelavo meča (in nožnice ter palice) in kdo je predmete izdelal.

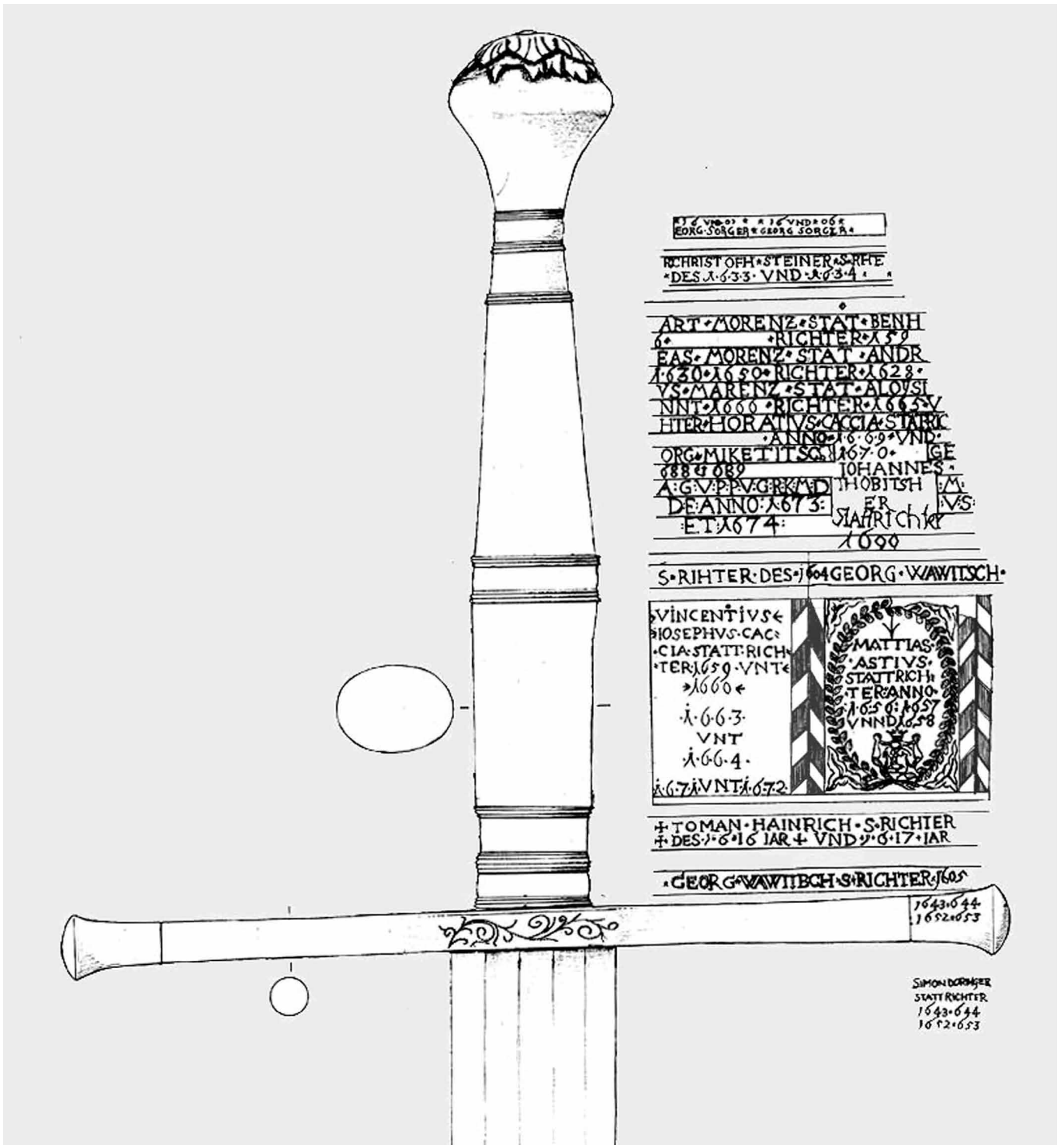
Opis predmetov

Meč

Železen meč je zelo dobro ohranjen, z redkimi sledovi korozije na površini.¹⁴⁹ Dolg je 123,7 cm in tehta 1818 g. Ročajni glavič je hruškaste oblike in pozlačen, visok je 5,5 cm, na vrhu ima srebrno rozeto, zakovano na glavič s koncem ročajnega trna. Ročajna obloga je dolga 21,2 cm in ohranjena skoraj v celoti. Razdeljena je na dva večja in pet manjših trakastih delov. Večja dela sta iz dveh plasti pločevine, spodnje neokrašene, verjetno medeninaste, in zgornje iz pozlačenega srebra, v katero so vgravirani napisi in grb. Manjši deli obloge so iz ene same plasti pločevine, iz pozlačenega srebra, in so obrobjeni s trojno narebrenim robom. Pozlata je dokaj dobro ohranjena, malo več je je odrgnjene na glaviču in braniku. Vsi deli imajo v napisnih poljih vgravirane napise v nemščini ali latinščini, večinoma v majuskulni pisavi, v enem primeru v minuskulni, le na spodnjem večjem delu je vrezan tudi grb mestnega sodnika Mattiasa Astiusa. Branik je raven in okroglega prereza, dolg je 28,7 cm. Ob rezilu je na obeh straneh okrašen s punciranim vitičastim okrasom. Na koncih branika sta srebrna zaključka, na enem od njiju je napis. Rezilo z vzporednima ostrinama, ki se na koncu zaoblita v konico, meri 95,8 cm in je rahlo lečastega prereza, na polovici je široko 4,8 cm. Ima tri plitve žlebiče, od katerih osrednji poteka skoraj do konice meča. V osrednjem žlebiču rezila je na obeh straneh vtavširan medeninast znak.

¹⁴⁸ Znameniti Orfejev spomenik iz 2. stoletja je bil v srednjem veku uporabljan kot sramotilni steber in je še danes poimenovan tudi »pranger«. Prim. denimo Vrišer, Znamenja in javni spomeniki v Ptujju (1975), 295.

¹⁴⁹ Besedilo je povzeto po članku Nabergoj, Vidmar, Milić, DISES GERIHT SWERT HAT LASEN MAHEN ... O insignijah ptujskega mestnega sodnika (2003), posebej po poglavju Tomaža Nabergoja: Opis predmetov (str. 82–85).



Ročajni del sodniškega meča
(Narisala Ida Murgelj,
Narodni muzej Slovenije).

Okovi in ploščice
na strani A nožnice
sodniškega meča
(Fotografija: Zoran Milić,
Narodni muzej Slovenije).



A1



A2



A3



A4



A5



A6



A7



A8



A9



A10



A11



A12



A13



A14



A15

Nožnica meča

Nožnica meča je dolga 98,1 cm in široka 5,2 cm (brez okovov), tehta 808 g. Ima leseno jedro iz dveh kosov, ki sta spojena in prevlečena z žametom vijoličaste oziroma rdeče barve. Okovana je s srebrnimi in delno pozlačenimi okovi in ploščicami ter pločevinastima trakovima. Skupno jih je 28, 15 na eni strani (stran A) in 13 na drugi strani (B). Trije največji okovi so obojestranski ter objemajo in povezujejo lesena dela nožnice, obojestranski je tudi manjši okov na vrhu, ob ustju nožnice. Nanjo je pritrjenih še 16 ploščic, 9 na strani A in 7 na strani B; dva trakova prečno obdajata nožnico v celoti in sta na eni strani ob robu spojena z žebličkoma. Z izjemo treh največjih okovov, ki so na strani B le okrašeni z rastlinskim okrasom, na strani A pa tudi popisani oziroma okrašeni z upodobitvami, imajo vsi drugi okovi le vgravirane napise v nemščini ali latinščini, večinoma v majuskulni pisavi, pa tudi v minuskulni in celo kurzivni.

Tudi nožnica meča je zelo dobro ohranjena; ima vse originalne ploščice, manjka le nekaj žebličkov za pritrditev. Na osrednjem od največjih treh okovov na strani z rastlinskim okrasom je bil odtrgan delček površine z zgornje plasti, kar kaže na to, da so bili vsaj ti okovi izdelani iz dveh plasti srebra. Ostanke lepila na površini nožnice dokazujejo, da so bile pozneje ploščice dodatno tudi prilepljene, a ne vemo, kdaj. Žamet, ki obdaja leseno jedro nožnice, je vijoličaste barve, sicer pa obledel, ob robovih oguljen in na dveh mestih raztrgan. Na ustju nožnice je žamet rdeče barve. Zaključek lesenega jedra nožnice je v predelu tik pod zgornjim robom okova nalomljen in je bil nekoč polepljen s platnom iz bombažnih niti ter klejem.

Palica

Palica z okovi vred meri 86,8 cm in je težka 372 g. Njeno jedro je leseno in prevlečeno z žametom rjavkastordeče barve. Palica je okovana s šestimi okovi, od katerih je zgornji zaključni okov iz srebra v obliki rastlinskega stebela s cvetnimi listi (spodnji ima vgravirane kurzivne napise v nemščini). Med preostalimi okovi sta dva večja srebrna z napisi v nemščini in dva manjša srebrna okova z vgraviranim rastlinskim okrasom, a brez napisov; peti okov, ki je pritrjen nad štirimi srebrnimi okovi, je zlat, prstanast in z napisom v latinščini.

Palica je prav tako zelo dobro ohranjena, z zdravim lesenim jedrom, čeprav je ponekod videti luknjice od lesnih črvov. Manjka le nekaj žebličkov za pritrditev okovov. Prvotna palica je verjetno imela preprostejši zgornji zaključek (okov), ki so ga pozneje, glede na napise verjetno leta 1815, nadomestili z večjim in oblikovno bolj razčlenjenim okovom. Palica je morala biti vsaj enkrat popravljena, saj so na spodnjem okovu vidne tri srebrne ploščice,



Zgornji in spodnji zaključni okov palice ptujskega sodnika.
(Fotografija: Boris Farič, Pokrajinski muzej Ptuj-Ormož)

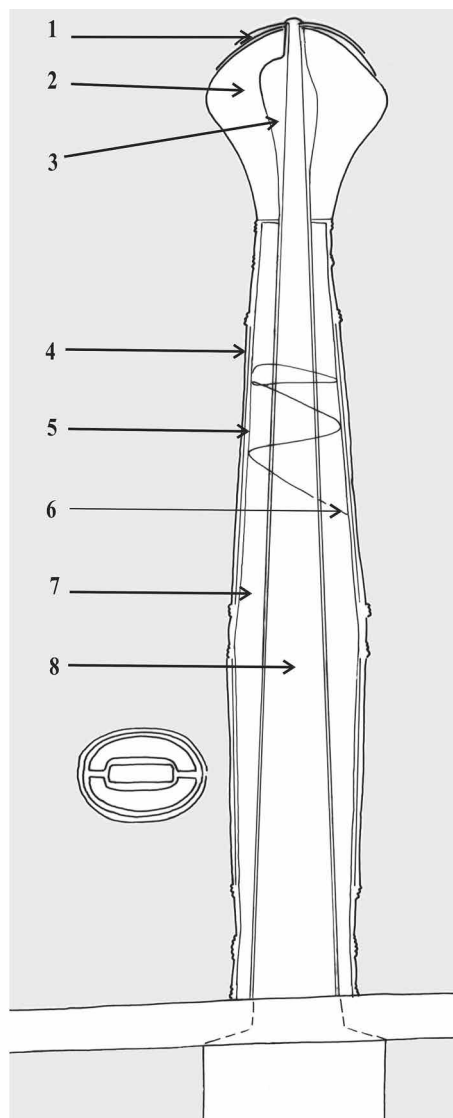
vložene na mesta, kjer je bilo ob poškodbi srebro zmečkano oziroma uničeno. Ta okov je bil znotraj obtežen z belo snovjo (najbrž mavcem), razporejeno ob zvitem železnem žeblju. Žamet rjavkastordeče barve je sicer obledel in je na nekaj mestih natrgan oziroma preluknjan.

Naravoslovno-tehnične analize¹⁵⁰

Vsi trije predmeti so bili preiskani z različnimi naravoslovno-tehničnimi analizami. V laboratoriju NMS so bili s tako imenovano spektroskopijo XRF analizirani kemijski elementi kovin.

Ročajni glavič in branik meča sta iz železa in pozlačena z zlatom v prahu, ki je bilo naneseo na osnovno svinčevo barvo. Ročajna obloga je izdelana iz

¹⁵⁰ Besedilo je povzeto po članku Nabergoj, Vidmar, Milič, DISES GERIHT SWERT HAT LASEN MAHEN ... O insignijah ptujskega mestnega sodnika (2003), posebej po poglavju Zorana Miliča: Naravoslovno-tehnične analize. Analiza sodniškega meča in palice s Ptuja z XRF spektrometrijo, rentgensko in nevtronsko radiografijo (str. 85–92).



Ročajni del sodniškega meča na podlagi analiz:

levo rentgenski posnetek, v sredini nevtronski posnetek, desno risba prereza ročajnega dela z označenimi sestavnimi deli:

1. srebrni okrasni okov;
 2. medeninast glavič meča;
 3. prazen prostor;
 4. zgornja pločevinasta obloga iz pozlačenega srebra;
 5. spodnja pločevinasta obloga iz medenine;
 6. vrvica;
 7. lesena ročajna obloga;
 8. železen ročajni trn
- (Narisala Ida Murgelj, Narodni muzej Slovenije).

dobrega srebra, ki je pozlačeno. Pretežno iz zlata je en okov palice, preostali so bili narejeni iz dobrega ali slabšega srebra. Pri srebrnih okovih, ploščicah in trakovih, ki obdajajo nožnico meča, so se poleg srebra pokazali baker, svinec in cink ter zlato in živo srebro, ki dokazuje zlatenje z amalgamom. Tako je glede na sestavo srebra mogoče ločiti slabo (30–50 odstotkov Ag), dobro (60–80 odstotkov Ag) in kakovostno srebro (več kot 90 odstotkov Ag). Okovi, ki objemajo nožnico meča na vrhu, sredini in dnu, so izdelani iz zelo kakovostnega srebra ter imajo vsi enako sestavo. Niso pozlačeni, vendar imata zgornji okov in spodnji okov pozlačena ornamenta (sveti Jurij, križ). Ti okovi so bili izdelani sočasno in so del konstrukcije nožnice. Večina ploščic, ki označujejo sodnike, pa je samostojno pritrjenih na nožnico, bodisi z žeblički bodisi z lepilom, izdelane so iz različno kakovostnega srebra.

Predmeti so bili rentgenizirani na Inštitutu za metalne konstrukcije v Ljubljani in nato še nevtronsko radiografirani v eksperimentalnem jedrskem reaktorju Inštituta Jožef Stefan v Podgorici pri Ljubljani. Nevtronska radiografija je pomembna zato, ker v nasprotju z rentgenom pokaže nekatere detajle in odkrije tudi sestavne dele iz organskih materialov.

Na podlagi vseh teh analiz je bilo mogoče prepoznati sestavne dele in narisati prerez ročajnega dela meča, ne da bi ga razstavili (in pri tem morda poškodovali): železen ročajni trn, na katerega je nataknen železen ročajni branik, obdaja lesena ročajna obloga iz dveh polovic; ta lesena obloga je povezana z vrvico iz organskega materiala (npr. konoplje ali usnja), okoli nje sta spodnja pločevinasta obloga iz medenine in zgornja pločevinasta obloga iz pozlačnega srebra; na koncu ročajnega dela je železen glavič meča, prebarvan s svinčevo barvo in pozlačen z zlatim prahom; na vrhu ima prikovan srebrn okrasni zaključek. Konstrukcijsko je zanimiv tudi prazen prostor v glaviču, morda zapolnjen z nekim lepilom, npr. smolo ali voskom.

Na Oddelku za lesarstvo Biotehniške fakultete v Ljubljani so opravili analizo vzorcev lesa tako nožnice meča kot tudi palice – obe sta iz brezovine, v NMS pa analizo vlaken tkanine, in sicer žameta, ki je obdajal leseno jedro nožnice oziroma jedro palice – stkan je bil iz svilenih niti. Na Inštitutu za celulozo in papir v Ljubljani pa so analizirali vzorce dveh belih papirnatih trakov, ki sta bila očitno kot tesnilo zvita ob notranjem robu najstarejšega okova palice z omembo sodnika Risa in letnico 1555. Glede na lesna vlakna je papir zagotovo iz 20. stoletja.

Tipološko-kronološka določitev predmetov in primerjave

Glede na mere in tipološke značilnosti, posebej ročajnega dela, ptujski sodniški meč sodi med enoinpolročne meče, tipične za 16. stoletje¹⁵¹. Po dolžini (skoraj 124 cm) je primerljiv s tovrstnimi meči, ki jih hrani Landeszeughaus v Gradcu.¹⁵² Glavič hruškaste oblike je običajen za 16. stoletje,¹⁵³ prav tako kakovostno izdelano rezilo lečastega prereza in s tremi žlebiči. Seveda ne gre za orožje v pravem pomenu besede, ampak za ceremonialni predmet. Poleg okrasja in napisov to razkriva tudi branik kot primarno funkcionalni element

¹⁵¹ Besedilo je z dopolnitvami povzeto po članku Nabergoj, Vidmar, Milič, DISES GERIHT SWERT HAT LASEN MAHEN ... O insignijah ptujskega mestnega sodnika (2003), posebej po poglavju Tomaža Nabergoja: Tipološko-kronološka določitev predmetov (str. 93–96).

¹⁵² Krenn, *Das Steiermärkische Landeszeughaus in Graz. Eine Übersicht über seine Geschichte und seine Waffen* (Gradec 1978), 37.

¹⁵³ Prim. Oakeshott, *European Weapons and Armour. From the Renaissance to the Industrial Revolution* (2000), 130, Fig. 54, in 131; ter Gamber, Beaufort, *Katalog der Leibrüstammer, II. Teil. Der Zeitraum von 1530–1560* (Dunaj 1990), 199–200, kat. št. A 591 in A 512. Redek pa je srebrn okov na vrhu glaviča; prim. meč Estoreja Viscontija iz Monze, sicer iz začetka 15. stoletja, v: Oakeshott, *The Sword in the Age of Chivalry* (London 1964), Plate 21.

meča. Je raven in nima stranskega ščitnika oziroma obroča (vsaj enojnega ali dvojnega), kakršni so sicer značilni za ročajni del meča v tistem obdobju.¹⁵⁴

Nekaj primerjav ptujskega meča z nekaterimi drugimi sodniškimi meči smo že objavili, tu jih dopolnjujemo.¹⁵⁵ Kot najpomembnejše smo navedli pet mečev, ki so jih med letoma 1598 in 1659 uporabljali mestni sodniki v Linzu ter jih hrani Zgornjeavstrijski muzej v Linzu (pri dveh sta se ohranili tudi nožnici) – vsak je pripadal le enemu sodniku.¹⁵⁶ Še en tak meč iz Linza ima Germanski nacionalni muzej v Nürnbergu.¹⁵⁷ Enako velja za sodniška meča, mestnega in trškega, ki sta se ohranila v Radgoni (Radkersburg) oziroma Lipnici (Leibniz) na avstrijskem Štajerskem, z napisom takratnega sodnika iz leta 1564 oziroma 1720; na meču iz Deutschlandsberga je ohranjen le okov z letnico 1715.¹⁵⁸ Zelo zanimiv je sodniški meč iz kraja Gmunden v Zgornji Avstriji, hranijo ga v mestni hiši. Meču, ki ima na rezilu znak izdelovalca, pripada lesena nožnica, oblečena s črnim žametom in opremljena s pozlačenimi medeninastimi okovi s figuralnim ter rastlinskim okrasom. Na enem od okovov je tak napis:

ABRAHAM FEHRER: STATRICHTER ZU GMUNDEN: MACHEN LASEN 1613 DER STADT GMUNDEN: GERICHTSCHWERT ANNO 1613. Napis je vsebinsko enak ptujskemu: Abraham Fehrer, mestni sodnik v Gmundnu, je dal narediti (ta) sodniški meč leta 1613.¹⁵⁹ Drugih napisov in predvsem navedb sodnikov na meču ni.

Drugače je bilo na Ptujju in in še kje drugje, kjer je en sam sodniški meč tudi stoletja dolgo ostal insignija in so posamezni sodniki nanj le dali zapisati svoje ime ter letnico mandata oziroma so dokumentirali renoviranje meča. Tak primer, ki je bil tudi glede na napis izrecno dodeljen mestu ali mestnemu svetu, ne pa posameznemu sodniku, je sodniški meč iz Sankt Pöltna v Spodnji Avstriji, datiran v leto 1579.¹⁶⁰ S ptujskim zelo primerljiv je meč z nožnico iz štajerskega Gradca iz leta 1547, danes shranjen v Mestnem muzeju v Gradcu: napisi z imeni mestnih sodnikov oziroma županov na okovih segajo prav do leta 1945.¹⁶¹ V tem pogledu so podobni tudi sodniški meči zgornjeavstrijskih

¹⁵⁴ Prim. Oakeshott, *European Weapons and Armour. From the Renaissance to the Industrial Revolution* (2000), 129–133.

¹⁵⁵ Nabergoj, Vidmar, Milić, *DISES GERIHT SWERT HAT LASEN MAHEN ... O insignijah ptujskega mestnega sodnika* (2003), 94–96.

¹⁵⁶ Baltl, *Die Linzer Stadtrichterschwerte* (1967), in Streitt, *Die Linzer Stadtrichterschwerte* (2016).

¹⁵⁷ Streitt, *Die Linzer Stadtrichterschwerte* (2016), 143.

¹⁵⁸ Baltl, *Rechtsarchäologie des Landes Steiermark* (1957), 85–86, št. 146–148; prim. geslo na portalu <http://rat.imareal.sbg.ac.at/steiermark/gerichtsschwert-stadtrichterschwert-1> (obiskano 11. 1. 2023).

¹⁵⁹ Prim. <http://rat.imareal.sbg.ac.at/streitt/oo-landesmuseum/gmunden-richterschwert> (obiskano 11. 1. 2023).

¹⁶⁰ Baltl, *Die Linzer Stadtrichterschwerte* (1967), 129. Objava in upodobitev: Lind, *Das Stadtrichterschwert von St. Pölten* (1876).

¹⁶¹ Baltl, *Rechtsarchäologie des Landes Steiermark* (1957), 85, št. 145; prim. geslo na portalu <http://rat.imareal.sbg.ac.at/steiermark/gerichtsschwert-stadtrichterschwert> (obiskano 11. 1. 2023).

mest Enns, Wels in Steyr.¹⁶² V Celovcu na Koroškem pa hranijo meč mestnega sodnika, nastal leta 1574.

Od teh mečev se povsem razlikuje sodniški meč, ki ga hrani muzej v Kremssu na Donavi.¹⁶³ Meč, ki mu pripada tudi nožnica, nima prav nobenega napisa, torej tudi ne omembe imena ali letnice nastanka oziroma delovanja mestnega sodnika. Zato pa je ob njem ohranjena sodniška palica, označena kot sceptor (»Zepter«). Celoten »ansambel« predmetov je okvirno datiran v leta 1540–1560, očitno po tipoloških značilnostih in okrasju tako meča z glavičem hruškaste oblike in ravnim branikom ter nožnice meča s tremi figuralno okrašenimi okovi kot tudi palice. Ta je kovinska in ima bogato okrašen zgornji, zaključni del (krono), zato jo je ustrezneje imenovati žezlo. Izjemno je dejstvo, da sta se tako kot na Ptujju ohranila sodniški meč z nožnico in tudi sodniška palica oziroma žezlo. Bistvena razlika pa je, da predmeti iz Kremsa nimajo nobenega napisa in s tem tudi niso nosilci takšnega zgodovinskega spomina, kot ga ohranjajo ptujske sodniške insignije. Ne vemo niti tega, kdaj točno so nastali, niti tega, ali jih je dala narediti ista oseba, kot to vemo v primeru ptujskega sodnika Jakoba Risa.

Iz Nemčije poznamo tri meče iz 15. stoletja iz Passaua, ki sicer nimajo napisov in znakov, a so bili kot sodniški prepoznani na podlagi arhivskega vira iz leta 1488.¹⁶⁴ Enako velja za meč iz kraja Grimma na Saškem, ki je bil glede na dokumente shranjen v tamkajšnji mestni hiši in uporabljan kot simbol, čeprav gre za običajen enoinpolročni meč iz prve četrtine 15. stoletja, s kolutastim glavičem in ravnim branikom, a brez napisov in znakov.¹⁶⁵ Podobna je zgodba z mečema, ki sta bila v lasti mesta Sursee v Švici in shranjena v arhivskem stolpu mestne hiše, danes pa sta v zasebni zbirki orožja Carla Becka v Surseeju. Prvi nima napisov, glede na oblikovanost in znak (»Hausmarke«) na rezilu solingenske izdelave, sicer značilen za delavnice v Passauu, je bil datiran v drugo četrtino 16. stoletja.¹⁶⁶ Drugi meč, prav tako brez napisov, je s konca 15. stoletja, na rezilu pa ima poleg šesterokrake zvezde kot znaka mojstra vtavširan še medeninast znak passavskega volka. Sicer skoraj vsi ceremonialni meči iz švicarskih zbirk pripadajo še iztekajočemu se srednjemu veku. Mestni ali regionalni sodniški meči so doslej znani iz Luzerna, Melligena,

¹⁶² Baltl, Die Linzer Stadtrichterschwert (1967), 129. Lind, Das Stadtrichterschwert von St. Pölten (1876), XXI, omenja med meči županov oziroma mestnih sodnikov, razstavljenimi na dunajski svetovni razstavi leta 1873, tudi tak meč z Dunaja, o katerem pa nimamo drugih podatkov.

¹⁶³ Gl. geslo na portalu <http://www.kulturpool.at/plugins/kulturpool/showitem.action?itemId=12885352156&kupoContext=default> (obiskano 11. 1. 2023).

¹⁶⁴ Uhlemann, Die mittelalterlichen Gerichtsschwert und die späteren Richterschwert von Passau (1982), 35. Kühn, U., Inschriften und Verzierungen auf Richterschwerten; ihre Deutung aus der Person des Scharfrichters (1969), 105–106, št. 62–64, je glede teh mečev napisal, da gre verjetno za sodne (krvniške) meče.

¹⁶⁵ Gl. <https://nat.museum-digital.de/index.php?t=objekt&oges=85590> (obiskano 11. 1. 2023).

¹⁶⁶ Gl. <http://www.waffensammlung-beck.ch/waffe190.html> (obiskano 11. 1. 2023).

Arbona, Urserna in regije Knonaueramt.¹⁶⁷ Tudi meč iz češkega mesta Cheb, ki je bil izdelan okoli leta 1500, nima napisanih imen sodnikov, zato pa ima poleg mestnega grba na eni strani še značilno devizo na drugi: *Wen Got wil / So ist mein Zil / darauf ich mich / verlasen wil.*¹⁶⁸ Kot izjemno sodniško insignijo in vir za pravno zgodovino navedimo še sicer poznejši meč iz zdaj poljskega mesta Głogów (nem. Glogau) v Šleziji: na eni strani ima na rezilu z zlatim tavširanjem zapisano letnico 1726 ter upodobitve cesarja Karla VI., žezla, državnega jabolka in orla, na drugi strani meča pa so pod mestnim grbom v medaljonih z imeni in oznakami služb razporejeni portreti celotnega mestnega sveta.¹⁶⁹

Tudi nožnica ptujskega meča je s svojim rastlinskim okrasom na okovih in posebej s tremi prvotnimi, glavnimi okovi z upodobitvami vredna nadaljnje natančne, predvsem umetnostnozgodovinske raziskave.¹⁷⁰ To se nanaša tako na izvor in poznavanje za zdaj neznanega mojstra oziroma delavnice, kot tudi na morebitne ikonografske predloge glavnih motivov, ki se navezujejo na Ptuj. Okovi z zavetnikom Ptuja svetim Jurijem, ki ubija nenavadnega zmaja, grbom Jakoba Risa in njegovim napisom iz leta 1555 ter ptujskim grbom s križem so si oblikovno oziroma stilno sorodni. Enako velja za tehnologijo izdelave in kakovost uporabljene kovine, kot so pokazale analize.

Datacija nastanka ptujskih sodniških insignij v leto 1555 je nedvomna. To je posebej pomembno za meč, ki bi ga zgolj po njegovih tipološko-kronoloških značilnostih in ob odsotnosti drugih argumentov zmogli časovno umestiti manj natančno, npr. v prvo polovico ali sredino 16. stoletja (to je že zelo dobra določitev) ali kar v 16. stoletje. Vseeno so bila v strokovni literaturi pred desetletji objavljena mnenja, da naj bi bilo rezilo meča srednjeveško, »po Tanciku iz časa križarskih vojn«,¹⁷¹ iz »13.–14. stoletja«,¹⁷² oziroma da je leta 1555 mestni sodnik dal narediti »nov sodniški meč kot simbol sodne oblasti« in da

¹⁶⁷ Gl. <http://www.waffensammlung-beck.ch/waffe189.html> (obiskano 11. 1. 2023).

¹⁶⁸ »Če je Božja volja, potem je moj cilj, da se na to zanesem.« Gl. Čepička, Dolínek, *Výběrový katalog expozice Vojenského historického muzea. Selective catalogue of the Museum of Military History* (Praha 1991), 21. Za Moravsko smo našli le omembo meča v Olomucu, ki je bil sicer, tako kot nekaj avstrijskih mečev, pripadajočih županom oziroma mestnim sodnikom, na ogled na dunajski svetovni razstavi leta 1873; gl. Lind, *Das Stadtrichterschwert von St. Pölten* (1876), XXI.

¹⁶⁹ Lauts, J., Max Hellmich und Hans Seger, *Die Richtschwerter des Schlesischen Museums für Kunstgewerbe und Altertümer*, 1934, in Max Hellmich, *Zwei Schwerter des peinlichen Gerichts in Schlesien*, 1934, recenzija (1935–1936), 138–139.

¹⁷⁰ Za umetnostnozgodovinske vidike obravnave ptujskih sodniških insignij gl. Nabergoj, Vidmar, Milić, *DISES GERIHT SWERT HAT LASEN MAHEN ... O insignijah ptujskega mestnega sodnika* (2003), poglavje Polone Vidmar *Uporaba in pomen sodniških insignij na Ptuj* (str. 104–114), zlasti str. 106–110.

¹⁷¹ Šetinc, *Zlatarstvo na slovenskem Štajerskem* (Maribor 1971), 32. Ferdinand Tancik, kustos Narodnega muzeja v Ljubljani, ki se je ukvarjal tudi z militarijami v Pokrajinskem muzeju Ptuj, je sicer omenil le »meč in žezlo mestnega sodnika iz leta 1555«; gl. Tancik, *Bojna oprema in orožje v zbirki militarij Pokrajinskega muzeja v Ptuj* (1975), 353.

¹⁷² Lamut, *Kulturne dragotine Slovenije. Zakladi, pričevanja Ptuja in Ormoža* (Ljubljana 1987), 29, sl. 24a, in 45, št. 11; Kos, *Kdor z mestom ne trpi, naj se z mestom ne krepí. Ptujski statut iz leta 1376, člen 94* (1998), 36, št. 13, in *Catalogus*, sl. št. 13.

je bil ta »izdelan na podlagi starejšega iz 13. oz. 14. stoletja«. ¹⁷³ Glede na to, da je v slovenskih javnih zbirkah vsega okoli 30 mečev iz visokega in poznega srednjega veka – večina jih je v NMS – bi bilo takšno rezilo dragoceno, posebej če bi imelo kak znak izdelovalca ali zavetno znamenje. Kombinacija sicer ne bi bila tako nenavadna, saj so v srednjem veku in tudi pozneje starejša rezila mečev nemalokrat opremili z mlajšimi ročaji. Primer za to je tako imenovani »sodni meč iz Thuna« v Švici (»Thuner Richtschwert«), pravzaprav sodniški meč, katerega rezilo je na podlagi oblike, znakov in črk datirano v čas okoli leta 1300, ročajni del pa je precej mlajši, iz 16. stoletja. Paralela temu meču je tako imenovani »baselski odvetniški meč« (»Basler Vogteischwert«), v starejši literaturi tudi določen kot »sodni meč«, a dosti verjetneje je prav tako sodniški – njegovo rezilo je, spet na podlagi črk iz napisa ter znaka izdelovalca in znaka v obliki ščita, datirano v začetek 14. stoletja oziroma v prehod iz 13. v 14. stoletje, ročajni del pa je iz zgodnjega 16. stoletja. ¹⁷⁴

Kot smo že zapisali, se je po natančnejšem pregledu meča izkazalo, da je tudi rezilo mlajše: po oblikovnih značilnostih, kot so specifična oblika rezila z vzporednima ostrinama, zaobljena konica in zelo dolg sredinski žlebič, sodi v 16. stoletje. ¹⁷⁵ A pomembnejše vprašanje je določitev znaka na obeh straneh rezila, torej kaj predstavlja in od kod izvira. Tak znak (ki smo ga v prvi objavi zasilno označili za »nekakšno številko 1«) je vrezan tudi na odlično ohranjenem meču iz NMS, ki je bil najden v Ljubljani in je iz zgodnjega 15. stoletja, ter še na treh mečih iz tujih zbirk: enem iz Münchna ¹⁷⁶ in enem iz Glasgova, ¹⁷⁷ datiranih v 14. ali 15. stoletje, ter na meču z Dunaja, datiranim v bližino leta 1520. ¹⁷⁸

O znaku izdelovalca meča in izvoru insignij

Če pustimo ob strani datiranje prvih dveh tujih mečev, ki je vsaj po navedenih objavah Ewarta Oakeshotta nedorečeno ali premalo utemeljeno, je težava sama prepoznavna oziroma določitev znaka izdelovalca – če predpostavimo, da gre res za tak znak, in ne kakšno simbolno znamenje, kakršna sicer poznamo s srednjeveških in tudi novoveških mečev. Tomaž Lazar je znaka na rezilu meča iz Ljubljane označil za »simbola, ki spominjata na passavskega

¹⁷³ Šamperl Purg, Pristojnosti mestnega sodnika in župana v statutih mesta Ptuja od 1376 do 1995 (1997), 113 in 115 (slika).

¹⁷⁴ Baschung, Neues zum »Thuner Richtschwert« (2019), 22 in 25.

¹⁷⁵ Prim. npr. precej drugačne enoinpolročne meče tipov XX in XXa po Oakeshottovi tipologiji, sicer datirane večinoma v 15. stoletje (gl. Oakeshott, Records of the Medieval Sword (Woodbridge 1991), 207–213).

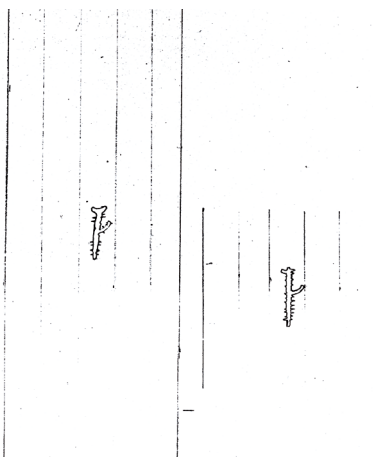
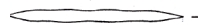
¹⁷⁶ Oakeshott, Records of the Medieval Sword (Woodbridge 1991), 212, meč XXa.1.

¹⁷⁷ Oakeshott, Records of the Medieval Sword (Woodbridge 1991), 141–142, meč XVa.2.

¹⁷⁸ Thomas, Gamber, Katalog der Leibrüstammer. I. Teil, Der Zeitraum von 500 bis 1530, Führer durch das Kunsthistorische Museum Nr. 13 (Dunaj 1976), 239, št. A 90.

Za podatke o teh mečih in problem datiranja gl. Nabergoj, Vidmar, Milić, DISES GERIHT SWERT HAT LASEN MAHEN ... O insignijah ptujskega mestnega sodnika (2003), 94.

volka«, za izvor meča pa navedel »južno Nemčijo (?).¹⁷⁹ To je seveda ena od možnih interpretacij, ki izhaja iz evropsko priznane kakovosti in pomembnosti orožarskih delavnic v škofovskem mestu Passau za proizvodnjo predvsem hladnega orožja, tako v poznem srednjem kot tudi v zgodnjem novem veku. Ferdinand Tancik, ki je meč datiral v začetek 15. stoletja, je glede na druga dva znaka na rezilu (v obliki meča) kot izvor predmeta določil Nemčijo (»passavska ali solingenska delavnica«).¹⁸⁰ Veljalo bi primerjati znak passavskega volka z vsemi različicami – ali je takšen znak, kot je na meču iz Ljubljane in ptujskem meču, lahko del razvoja oziroma spreminjanja znaka passavskega volka (vključno s posnemanji, ki so si jih radi privoščili npr. solingenski mečarji)? Ta znak ima zelo raznoliko »tipologijo« in tudi interpretacije, ki spominjajo na nekatere probleme pri razlagi imena INGELRII na mečih iz visokega srednjega veka.¹⁸¹ Morda bi bilo pri določitvi treba primerjati tudi podrobnosti v izvedbi znakov in potemtakem morda različen izvor (»dlačice« na znakih na ptujskem meču v nasprotju z natančno narejenimi robovi znakov na drugih mečih). Pomembno se zdi tudi upoštevati, da gre pri vsaj tu navedenih mečih (gotovo jih je še več) za primerke iz različnih obdobj, glede na meč iz Ljubljane in tistega s Ptuja za razpon več kot stoletja ali skoraj stoletja in pol – če bi upoštevali še Oakeshottovo datacijo meča iz Glasgowa v prvo polovico 14. stoletja, pa bi bil razpon kar dobri dve stoletji. Vsekakor ta znak najdemo na večini zelo kakovostno izdelanih rezilih, ki zato morajo izhajati iz ugledne mečarske delavnice, morebiti prav iz (južno)nemškega prostora.¹⁸²



Znak izdelovalca meča
(Fotografija: Tomaž Lauko,
narisala: Ida Murgelj,
Narodni muzej Slovenije).

Kar zadeva ptujski meč, bi bilo – ne glede na izvor znaka – mogoče pričakovati Risovo naročilo v deželah, kjer so imeli odlične obrtnike oziroma proizvodnjo orožja, hkrati pa v deželah in krajih, s katerimi so ptujski meščani vzpostavili dobre gospodarske vezi. To je bila gotovo južna Nemčija in posebej Nürnberg, če sklepamo po podatkih, da so nekateri imoviti Ptujčani vodili posle in celo imeli svoje hiše tudi v Nürnbergu. Kot je zapisala Polona Vidmar,

¹⁷⁹ Lazar, Nabergoj, Bitenc, *Vitez, dama in zmaj. Dediščina srednjeveških bojevnikov na Slovenskem 2: Katalog* (2013), 14.

¹⁸⁰ Tancik, *Orožje in bojna oprema od naselitve Slovencev do konca 17. stoletja* (1971), 63, kat. št. 63.

¹⁸¹ Prim. Schmid, *Passauer Waffenwesen (1902–1905)*, in Schmid, *Passauer Waffenwesen (1918–1920)*. Knjiga Heinza Hutherja o legendi in resničnosti passavskih rezil z znakom volka, izdana leta 2007, nam žal ni bila dostopna.

¹⁸² Za komentarje k članku se lepo zahvaljujem kolegom dr. Tomažu Lazarju in Romanu Vučajniku.

nas prav poslovne zveze ptujskih meščanov usmerjajo k Nürnbergu, nemu najpomembnejših središč izdelovanja orožja in bojne opreme v 16. stoletju, in tam naj bi iskali orožarsko delavnico, v kateri so naredili ptujski sodniški insigniji. To nakazujejo tudi primerjave okrasja z okovov nožnice ptujskega meča z ornamentiko, upodobljeno na orožju in drugih izdelkih umetne obrti takratnih nürnberških mojstrov.¹⁸³

Za zdaj ne vemo, ali na katerokoli nürnberško delavnico kaže prav znak na meču. Ni pa na njem takšnega značilnega znaka Nürnberga (»Beschaumarke«), kakršnega so sicer po obvezni kontroli izdelka s strani pristojne mestne komisije dobili izdelki orožja in bojne opreme, namenjeni za izvoz.¹⁸⁴ Ni nam znano, kako dosledno in za katere izdelke se je to izvajalo. Po drugi strani pa je Nürnberg bolj slovel po vrhunskih okleparskih delavnicah kot po izdelavi hladnega orožja in posebej odličnih rezil, kakršna so v tistem času v južnonemškem prostoru izdelovali zlasti v Passauu in Solingenu ali tudi Münchnu. V Nürnbergu so delovali predvsem nožarji in kovači rezil (»Klingenschmiede«), vendar po proizvodnji rezil za meče, posebej za dolge dvorezne, niso izstopali; tudi ni podatkov o pravi mečarski skupnosti. Mogoče bi bilo, da bi za ptujskega naročnika odlično rezilo uvozili iz katerega od teh orožarskih centrov (morda tudi od drugod, npr. iz Kölna ali iz severne Italije), ročajni del pa bi dodali in celoten meč, tudi nožnico in še palico, sestavili in okrasili v Nürnbergu. Odgovor se očitno skriva v znaku.

Še en meč s takšnim znakom je maja 2009 na spletnem portalu myArmoury.com predstavil Jan Svejkovsky iz ZDA. Meč je kupil pri neki nemški avkcijski hiši in je bil datiran v bližino leta 1450 ter označen kot južnonemški ali severnoitalijanski izdelek. Znaki na meču so enaki kot na meču iz Ljubljane, le da je v žlebu meča na vsaki strani le po en znak. V diskusiji na spletnem forumu je švedski mojster, kovač Peter Johnsson, ki je sicer za razstavo NMS *Vitez, dama in zmaj* leta 2012 sam izdelal repliko meča iz Ljubljane, znak s tega meča interpretiral kot znak samoroga. Ta je po njegovem mnenju včasih upodobljen kot passavski volk, a ima rog spredaj (na glavi); na meču iz Ljubljane in na mečih s podobnim znakom naj bi šlo za zelo minimalistično verzijo samoroga oziroma njegove glave (gledano tako, da je konica meča obrnjena navzgor). Drugi znak na našem meču je po Johnssonu kratki meč (»small sword«). Znaka naj bi kazala na isto produkcijsko območje za vsa tako okrašena rezila, četudi so različno stara. To je sicer mnenje, vredno premisleka in dodatne utemeljitve, tako glede enega kot drugega znaka, v primeru

¹⁸³ Nabergoj, Vidmar, Milić, DISES GERIHT SWERT HAT LASEN MAHEN ... O insignijah ptujskega mestnega sodnika (2003), 112 in op. 161. Prim. tudi zelo podoben okov z rastlinskim ornamentom na ročaju dvoročnega meča iz severne Italije ali Benetk, datiranega v leta okoli 1550, v: Gamber, Beaufort, *Katalog der Leibrückkammer, II. Teil. Der Zeitraum von 1530–1560*, 116, kat. št. A 226, in sl. 59.

¹⁸⁴ Karcheski, W. J., Krenn, P., *Imperial Austria. Steirische Kunst- und Waffenschätze aus vier Jahrhunderten* (Gradec 2000), 34.

»samoroga« tudi v okviru razvoja tega znaka – po »kompoziciji«, izvedbi in povednosti vsekakor povsem drugačnega od jasno prepoznavnega zaščitnega znaka znamenitega solingenskega mojstra Clemensa Horna.

Torej imamo po zbirkah v Evropi in ZDA pet mečev s tem značilnim znakom, ki mu še ne poznamo izvora: v Ljubljani, Münchnu, Glasgowu, na Dunaju in v ZDA – in še enega na Ptujju. Ta je seveda zelo pomemben in dragocen z vidika datiranja, saj na njem piše, da ga je dal izdelati Jakob Ris leta 1555. To je pač absolutna datacija, kar je tudi pri novoveških mečih zelo redka stvar.

Izvor znaka in s tem delavnice, v kateri je bil izdelan ptujski sodniški meč ali vsaj njegovo rezilo, bi nam lahko razkrili arhivski podatki o naročilu, če so se kje ohranili. Glavno besedo pri tem je poleg ptujskega mestnega sveta moral imeti prav Jakob Ris, ptujski mestni sodnik. Ni nemogoče, da se v kakšnem zgodovinskem arhivu, morda v južni Nemčiji ali celo v Nürnbergu, skriva kak dokument o ptujskih sodniških insignijah, ki jih je za mesto Ptuj naročil Jakob Ris. O njem samem sicer ne vemo skoraj nič, niti tega, odkod je prišel in kaj je bil po poklicu, niti tega, ali je imel potomce in kje je pokopan. Glede na razširjenost priimka pa je izvor tega Risa oz. njegovega rodu zelo verjetno v Švici. Priimek Ris iz švicarskonemškega govornega območja naj bi izhajal iz srednjevisokonemškega izraza *risi*, ki pomeni »vodni kanal na planini, narujen iz kamna ali lesa«, in naj bi torej označeval človeka, ki živi blizu takšne naprave.¹⁸⁵

Spletni Zgodovinski družinski leksikon Švice navaja 33 oseb od 16. do konca 19. stoletja, ki so se pisale Ris in se imenovale Jakob, pri čemer je bilo to ime lahko edino ali pa prvo oziroma drugo lastno ime (npr. Hansov Jakobov je znanih šest, Johannov Jakobov pa celo enajst).¹⁸⁶ Od teh 33 Risov jih je bilo 14 rojenih v Bernu, 13 v Burgdorfu (mestu v kantonu Bern) in eden v Baslu, pet pa neznano kje. Oseb z imenom Jakob Ris je dokumentiranih vsega sedem, tri so bile rojene v 16. in štiri v 17. stoletju. Od prvih treh je bil najstarejši Jakob Ris rojen ok. leta 1510, druga dva pa ok. leta 1540 (eden v Baslu). Vsi trije so bili poročeni, vendar za najstarejšega ženino ime ni znano.

Če je bil ptujski mestni sodnik Jakob Ris rojen v Švici, je prav verjetno izhajal z območja (kantona) Berna. Je bil morda to tisti Jakob Ris, ki se je po švicarskih dokumentih rodil ok. leta 1510, po zapisih na sodniškem meču in sodniški palici mesta Ptuj pa kot 45-letnik stopil v ptujsko zgodovino? Mogoče – vendar ne poznamo virov, ki bi to potrjevali.

¹⁸⁵ Spletni portal za genealogijo Ancestry: <https://www.ancestry.co.uk/name-origin?surname=ris> (obiskano 8. 1. 2023).

¹⁸⁶ Historisches Familienlexikon der Schweiz: http://www.hfls.ch/humo-gen/list.php?index_list=quicksearch&start=1&item=330 (obiskano 11. 1. 2023).



Novoveški Ptuj
(G. M. Vischer, *Topographia
Ducatus Stiriae*,
Gradec 1681, 297).
(Vir: Wikimedia Commons)