

II Regionalni razvoj Obalno-kraške statistične regije in ocena stopnje litoralizacije

Andrej Černe, Simon Kušar

Litoralizacija, kot splošni proces intenzivnih sprememb in preobrazbe regionalne in lokalne strukture ter funkcij območij zaradi ekonomske, prostorske in zgodovinske koncentracije prebivalstva in dejavnosti v priobalnih območjih, se kaže tudi v sodobnih družbenogeografskih pojavih in procesih Slovenske Istre. S primerjalno analizo prostorske razporeditve prebivalstva, naselij, gospodarskih dejavnosti in rabe zemljišč smo poskušali opredeliti temeljne družbenogeografske značilnosti tega pojava, ki se kaže v izraziti dvojni členitvi prostora: med obalnim delom in zaledjem, med priobalnim pasom ter flišnim in kraškim zaledjem Slovenske Istre.

II.1 Demografski razvoj in značilnosti poselitve

Obalno-kraška statistična regija sodi po površini (1.045 km²) med manjše slovenske statistične regije. Obsega 5 % celotnega slovenskega ozemlja. Tudi po številu prebivalcev (102.070 leta 2011) predstavlja Obalno-kraška statistična regija približno 5-odstotni delež (5,5 %).

V obdobju po letu 1991 je prebivalstvo regije izrazito nadpovprečno poraslo. Višjo rast je imela samo Osrednjeslovenska statistična regija (Analiza, 2005). Rast prebivalstva je bila posledica priselitev, saj je bil selitveni prirast (tako s tujino kot tudi med regijami) pozitiven, naravno gibanje pa negativno. Za regijo je bila značilna visoka stopnja migracij prebivalstva. Delež priseljenih iz drugih regij je bil leta 2010 66,5 %, iz tujine pa 33,5 %. Vendar prebivalstvo ni naraščalo v celotnem območju enakomerno. Bistvena razlika je obstajala med obalnim delom, kjer je število prebivalstva hitreje naraščalo, in kraškim zaledjem. Za priselitve manj privlačne občine v kraškem zaledju (Hrpelje-Kozina, Komen, Divača) so imele negativno selitveno gibanje prebivalcev. Te občine so imele tudi visok delež starega prebivalstva (Pečar, 2006). Pozitivni naravni prirast sta po letu 2004 imeli le občini Izola in Koper.

Indeks staranja je bil v regiji med najvišjimi in je presegal slovensko povprečje. Še slabše so bile razmere v kraškem zaledju, kjer je v nekaterih občinah (Komen, Ilirska Bistrica, Hrpelje-Kozina) število prebivalstva stalno upadalo že vrsto let in je dejansko že prihajalo do depopulacije nekaterih območij. Indeks staranja prebivalstva je bil v tem delu regije za skoraj 50 % bolj neugoden od slovenskega povprečja. Glede na leto 2001 se je razmerje med kraškim

in obalnim delom nekoliko zmanjšalo, kar pa ni bil rezultat zmanjšanja deleža starega in povečanja deleža mladega prebivalstva, pač pa pospešenega staranja prebivalstva v vseh občinah. Pričakovana dolžina življenja prebivalcev je bila v regiji najdaljša in se je še naprej podaljševala. V povprečju je znašala 77,6 let. Tako moški kot ženske so živele v regiji dlje, kot je bilo značilno za slovensko povprečje. Projekcije prebivalstva za regijo kažejo, da se bo pričakovano trajanje življenja v regiji še nadalje povečevalo (Pečar, 2006).

Glede na napovedi demografskih gibanj za Obalno-kraško statistično regijo je pričakovati nadaljnje upadanje števila prebivalstva v regiji in neugodno starostno strukturo. Po teh ocenah bo delež mladih do 15. leta padel na 12,6 % v letu 2014, delež delovno sposobnega prebivalstva pa bo znašal 70,5 %. Podobne demografske težnje se bodo nadaljevale, obenem pa se bo povečeval razkorak med obalnim in kraškim delom (Pečar, 2006).

Kazalci izobrazbene strukture so bili v regiji pretežno nadpovprečni. Povprečno število let šolanja prebivalstva je po popisu prebivalstva (2002) presegalo slovensko povprečje. Izobrazbena struktura regije je bila dokaj podobna izobrazbeni strukturi celotne Slovenije. Od slovenskega povprečja je odstopala pri višji in visoki izobrazbi, imela pa je večji delež prebivalcev z nepopolno osnovnošolsko izobrazbo in manjši delež s srednješolsko izobrazbo (Pečar, 2006). Po izobrazbeni strukturi delovno aktivnega prebivalstva je leta 2010 prevladovala srednješolska izobrazba (56,3 %), sledile so višješolska in visokošolska (26,3 %) ter osnovnošolska izobrazba ali manj (17,2 %).

V obdobju po letu 1981 se je število let šolanja v regiji povečalo. Izobrazbena struktura prebivalstva se je spremenila in izboljšala. Zmanjšal se je delež prebivalcev, ki so imeli končano samo osnovno šolo, in povečal delež tistih s poklicno in srednjo izobrazbo, predvsem pa tistih z najmanj višjo ali visoko izobrazbo. Bruto vpisni količnik (število vseh vpisanih v osnovne šole do podiplomskega študija v razmerju s prebivalstvom v starosti od 6 do 26 let), je bil v regiji 72,6 in je bil pod slovenskim povprečjem. Najvišji bruto vpisni količnik je imela občina Sežana (78), najnižjega pa občina Komen (66,9). Z vidika števila diplomantov višjih in visokih šol je bila regija nekoliko pod slovenskim povprečjem (Pečar, 2006).

Mestna občina Koper obsega 311,2 km² in šteje približno 52.700 prebivalcev, ki živijo v 105 naseljih. Sodi med najgostejše naseljene slovenske občine. Dve tretjini prebivalstva občine živita na eni petini njene površine, na območju mesta Koper z ožjim vplivnim območjem. Gostota prebivalstva leta 2011 je bila 169,3 prebivalca na km², kar je bistveno več od slovenskega povprečja. Regija kot celota je povprečno poseljena, vendar je poseljenost daleč najgostejša v obalnem delu, kjer presega slovensko povprečno poseljenost za več kot dvakrat. Kraško zaledje s povprečno 33 prebivalci na km² pa sodi med najredkeje poseljene dele Slovenije (Marsič, 2007, Registrski popis, 2011).

Mesto Koper predstavlja del somestja Koper-Izola-Piran in ima 25.000 prebivalcev. Koper je regionalno središče in tretje najpomembnejše urbano središče v Sloveniji. Širše urbano območje sestavljajo občine Koper, Izola in Piran, ki imajo skupaj približno 86.000 prebivalcev.

Preglednica 11.1: Gibanje števila prebivalcev 1981–2011 v Mestni občini Koper.

	Prebivalci								
	1981		1991	2011		Indeks gibanja			
	Št.	%	Št.	%	Št.	%	91/81	11/91	11/81
kraška naselja	2234	5	2053	4	2205	4,2	91,9	107,4	98,7
zaledna naselja	3745	9	3615	8	3377	6,4	96,5	93,4	90,2
ostala obalna naselja	11020	26	12774	28	18844	35,8	115,9	147,5	171
Ankaran	1735	4	2659	6	3278	6,2	153,3	123,3	189
Koper	23581	56	24704	54	24996	47,4	104,8	101,2	106
MO Koper	42315	100	45805	100	52700	100	108,2	115	124,5

Vir: Popis prebivalstva 2002 in 2011, Statistični urad Republike Slovenije.

Podeželsko območje občine je v fazi industrializacije in urbanizacije doživelo močan proces deagrarizacije in depopulacije. Na območju občine je bil ta proces najbolj intenziven po letu 1954 z intenzivno in načrtno industrializacijo in urbanizacijo mesta. V začetku 20. stoletja je v mestu Koper živelo manj kot 30 % prebivalstva na območju današnje občine. Več prebivalcev kot v mestu (več kot ena tretjina prebivalstva območja) je živelo v opredeljenih mestnih naseljih. Razmerje se je obrnilo v 60. letih, ko je mesto začelo intenzivno rasti in je leta 1981 doseglo najvišji delež – 56 % prebivalstva današnje občine. Po tem letu pa je število prebivalstva v mestu stagniralo, povečuje pa se število v primestnih naseljih in s tem tudi njihov delež v skupnem številu. Po letu 1981 se je ta proces ustavil, zlasti v flišnem delu koprskega zaledja, v zadnjem desetletju pa tudi v kraškem. V flišnem delu koprskega podeželja je število prebivalcev v zadnjem desetletju že preseglo stagnacijo in narašča. V flišnem koprskem zaledju narašča število prebivalstva v naseljih na tinjanskih pobočjih in v gričevju v povirju Dragonje (najbolj Poperte, Sočerga, Bočaji in Truške). Na ostalih območjih število prebivalstva stagnira, najbolj na Pregarski planoti, kjer pozitivno izstopa le Pregara.

Med kraškimi naselji še vedno upada število prebivalstva na Podgorskem in Rakitovskem krasu (Podgorje, Rakitovec) in v Bržaniji (Črni Kal). S stagnacijo ali celo manjšim porastom števila prebivalstva izstopajo Gabrovica, Osp, Hrastovlje in Smokvica (Babič, 2009).

Med obalnimi naselji se je v desetletju 1991–2002 najbolj povečalo število prebivalcev v Šmarsko-Marežiškem gričevju, v porečju Badaševice (indeks 124), najbolj v Kampelu, Manžanu, Montinjanu in Grinjanu (vsi indeksi so nad 130). Podobno rast (indeks 121) beležijo tudi naselja v nizkem gričevju med Rižano in Badaševico, najbolj Prade in Bonini (indeks 130). Prebivalstvo v naseljih na tem območju se je v obdobju 1981–2002 najbolj povečalo (indeks 153), najbolj v Sv. Antonu (203), Boninih (202) in Pradah (175). Takoj za njimi je prebivalstvo severnih pobočij Šmarsko-Marežiškega gričevja (148), kjer izstopajo Kappel (231), Grinjan (215) in Bošamarin (186) (Babič 2009, 38). Tudi v obdobju med letoma 2002 in 2011 se je rast prebivalstva v teh naseljih nadaljevala.

Kategorizacija naselij

Mesto Koper ima skoraj 25.000 prebivalcev, kar predstavlja malo manj kot 50 % vseh prebivalcev občine. Naslednje največje naselje v Mestni občini Koper je Ankaran s 3.278 prebivalcev. Med naselja z več kot 1.000 prebivalcev poleg Kopra in Ankarana sodi še šest naselij: Dekani (1.586), Sveti Anton (1.736), Spodnje Škofije (1.402), Hrvatini (1.232), Pobegi (1.228) in Prade (1.129). V velikostni skupini od 501 do 1.000 prebivalcev je 11 naselij.

Preglednica 11.2: Velikost naselij v Mestni občini Koper leta 2011.

Velikost	Število naselij	Število prebivalcev	Delež prebivalcev v %
do 50	32	627	1,2
51-100	21	1.511	2,9
101-200	24	3.571	6,8
201-500	9	3.610	6,9
501-1000	11	6.794	12,9
1001-2000	6	8.313	15,8
2001-5000	1	3.278	6,2
nad 5000	1	24.996	47,4
		52.700	100,0

Vir: Registrski popis prebivalstva 2011.

Preglednica 11.3: Centralna naselja 1. in 2. stopnje v občinah Koper, Izola in Piran.

Občina	Naselje	Število prebivalcev			Indeks gibanja	
		1961	1991	2011	1991/61	2011/91
Izola	Korte	489	563	762	115	135
Koper	Bertoki	442	867	966	196	111
	Gračišče	146	145	185	99	128
	Hrvatini	789	1008	1232	128	122
	Marezige	422	373	480	88	129
	Prade	332	652	1129	196	173
	Sp. Škofije+	999	1202	1402	120	117
	Sv. Anton	519	979	1736	189	177
	Dekani+	967	1277	1586	132	124
	Šmarje+	677	638	784	94	123
	Ankaran-	995	2659	3278	267	123
Piran	Strunjan	470	510	576	108	113
	Sečovlje+	564	543	773	96	142

Opomba: + nadpovprečno opremljeno naselje; - podpovprečno opremljeno naselje.

Vir: Benkovič Krašovec, 2006; Registrski popis prebivalstva 2011.

Današnja razporeditev (statističnih) naselij v velikostne razrede kaže na določeno razpršenost poselitve (veliko število, 73 % vseh naselij, ima le do 200 prebivalcev), vendar nam ta podatek še vedno ne kaže prave slike. Dejansko je poselitev mnogo bolj razpršena po celotnem primestnem območju (Babič, 2009).

V občini Koper je bilo leta 2002 10 centralnih naselij 1. in 2. stopnje. V obdobju 1991–2011 se je število prebivalstva v teh centralnih naseljih povečalo. Največje povečanje števila prebivalcev v tem obdobju sta doživeli centralni naselji Sv. Anton, za 77 %, in Prade, za 73 %.

Gibanje števila stanovanj se razlikuje od gibanja števila prebivalcev. Najhitreje se je število stanovanj povečalo na Miljskem polotoku, predvsem v Ankaranu (indeks 259), kar je seveda posledica gradnje počitniških stanovanj. Na ostalih obalnih območjih je rast števila prebivalcev sorazmerna z rastjo stanovanj. V flišnem in kraškem zaledju pa je kljub padanju oziroma stagnaciji števila prebivalstva število stanovanj močno naraščalo.

Preglednica 11.4: Število in gibanje števila stanovanj v Obalno-kraški statistični regiji.

Naselja	število			Indeks gibanja			Štev. hišnih števil	Razlika št. st. št. hiš
	1981	1991	2002	91/81	02/91	02/81		
kraška	807	875	1068	108,4	122,1	132,3	1110	-42
zaledna	1263	1410	1888	111,6	133,9	149,5	2012	-124
ostala obalna	3480	4495	5986	129,2	133,2	172,0	4947	1039
Ankaran	597	1100	1547	184,3	140,6	259,1	616	932
Koper	7927	8915	9760	112,5	109,5	123,1	4082	5678
Občina	14074	16795	20249	119,3	120,6	143,9	12766	7483

Vir: Popis prebivalstva 2002, Statistični urad Republike Slovenije.

Preglednica 11.5: Gostota zazidave in pozidanost poselitvenih površin.

Naselja	Poselitvene površine (stanov. + urbano)				Gostote		
	skupaj	prosto	zasedeno	% zased.	preb. 2002	preb/ha zasedenih	preb/ha vseh
Koper	2138812	297130	1841682	86,1	17526	95,2	81,9
Ankaran	577807	235376	342431	59,3	2984	87,1	51,6
ostala obalna	7427643	2233357	5194285	69,9	15041	29,0	20,3
zaledna	3704297	1605045	2099252	56,7	3868	18,4	10,4
kraška	1942434	889825	1052609	54,2	1929	18,3	9,9
občina	15790993	5260733	10530259	66,7	41348	39,3	26,2

Vir: Prostorske sestavine planskih aktov Mestne občine Koper – namenska raba, digitalni ortofoto in popis prebivalstva 2002 (povzeto po Babič, 2009).

Poleg Kopra je še 22 naselij, kjer je pozidanih 75 in več odstotkov s planom določenih poselitvenih površin. Med kraškimi naselji je to samo Dol pri Hrastovljah, med zalednimi naselji so Predloka, Glem, Labor ter Dilici in Brič. Večina je torej priobalnih naselij, in sicer: Hrvatini, Barižoni, Kolomban, Premančan in Elerji na Miljskem polotoku, Bertoki, Pobegi, Čežarji, Škocjan in Triban v nizkem gričevju med Rižano in Badaševico, Bošamarin, Grinjan, Šmarje, Montinjan in Šalara v gričevju v porečju Badaševice. Med naselji, v katerih je prostih še polovica in več s planom določenih poselitvenih površin, so le manjša kraška in zaledna naselja. Kot večje izstopajo Hrastovlje, Podgorje in Rakitovec. Med naselji, ki imajo podpovprečno zasedene poselitvene površine (pod 66 %), izstopajo kot večja naselja Ankaran (59,3 %) ter Spodnje (58,7 %) in Zgornje Škofije (52,0 %) (Babič, 2009, 39).

11.2 Gospodarska moč in gospodarski razvoj Obalno-kraške statistične regije

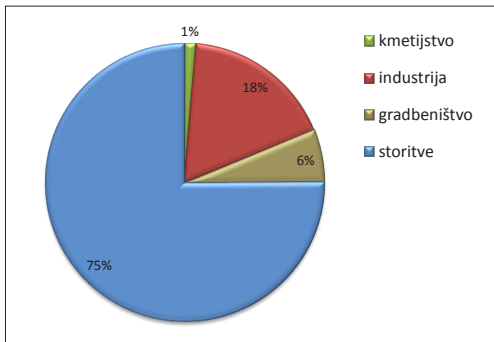
Stopnja zaposlenosti (54,9 %) v regiji je bila leta 2009 nekoliko višja od stopnje zaposlenosti, ki je veljala za Slovenijo (54,3 %). V primerjavi z ostalimi regijami je bila stopnja zaposlenosti med najvišjimi. Višjo stopnjo zaposlenosti je imela le Osrednjeslovenska statistična regija (71,2 %).

V regiji je bilo leta 2010 5,6 % vseh delovnih mest v Sloveniji, od tega jih je bilo 77 % v obalnem delu in 23 % v kraškem delu. V regiji so v letu 2004 v strukturi delovnih mest, bistveno bolj kot v slovenskem povprečju, prevladovale storitvene dejavnosti (71,1 %; slovensko povprečje 57,7 %), nadpovprečen delež je bil v gradbeništvu (8,1 %, slovensko povprečje 7,8 %), 19,1 % jih je bilo v industriji (slovensko povprečje 31,6 %) in 1,7 % v kmetijstvu (slovensko povprečje 2,9 %). Občina Piran je imela kar približno 80 % delovno aktivnega prebivalstva zaposlenega v storitvenih dejavnostih. Visok delež - med 70 in 60 % - sta imeli še občini Koper in Izola. V Izoli je bilo tudi skoraj 30 % delovno aktivnega prebivalstva zaposlenega v industriji, kar je bilo največ med obalnimi občinami. Na drugi strani pa je bil delež delovno aktivnega prebivalstva v kmetijstvu v obalnih občinah nizek (manj kot 3 %). V občinah v zaledju je bil delež zaposlenih v storitvenih dejavnostih že manjši, zato pa je bil višji delež zaposlenih v industriji in kmetijstvu. Občina Komen je imela najvišji delež delovno aktivnega prebivalstva zaposlenega v kmetijstvu (približno 11 %). Občina Komen je imela med vsemi občinami tudi najvišji delež zaposlenih v industriji (skoraj polovico vsega delovno aktivnega prebivalstva). Ostale občine v kraškem zaledju so imele delež zaposlenih v industriji od 20 do 35 %, kar je v povprečju več kot v obalnih občinah (Pečar, 2006).

V obdobju 2000-2011 je število delovnih mest poraslo v večini občin Obalno-kraške statistične regije. Največji porast sta zabeležili občini Hrpelje-Kozina (11,4 %) in Koper (10,1 %). Število delovnih mest se je zmanjšalo v občinah Komen (za 12,4 %), Divača (za 8,8 %) in Piran (za 0,8 %). Primerjava delovnih mest in delovno aktivnega prebivalstva po kraju bivanja kaže, da je regiji primanjkovalo (-1,2 %) delovnih mest, pri čemer je bil ta primanjkljaj bistveno večji v kraškem

zaledju kot pa v obalnem delu. Edini občini, ki sta imeli dovolj delovnih mest za domače delovno aktivno prebivalstvo, sta bili občina Koper (6,4 %) in Sežana (8,5 %). V vseh ostalih občinah pa jih je primanjkovalo, največ še vedno v občini Komen.

Slika 11.1: Sektorska struktura gospodarstva v Obalno-kraški statistični regiji leta 2009.



Vir podatkov: SI-STAT podatkovni portal 2011.

V primerjavi s slovenskim povprečjem je bila stopnja brezposelnosti septembra leta 2011 v regiji nižja, celo več, med dvanajstimi statističnimi regijami je imela samo Gorenjska statistična regija nižjo stopnjo brezposelnosti. Razlika v stopnji registrirane brezposelnosti je bila med obalnim delom, ki je imel višjo stopnjo registrirane brezposelnosti (9,9 %), in kraškim zaledjem (8,2 %). V septembru leta 2011 nobena občina ni presegala stopnjo brezposelnosti v Sloveniji.

Strukturna brezposelnost se je po letu 2001 nekoliko zmanjšala. Delež brezposelnih iskalcev zaposlitve z višjo in visoko izobrazbo je bil nadpovprečen tako v obalnem kot tudi v kraškem delu. Delež brezposelnih z nizko stopnjo izobrazbe (I. in II. stopnja) je bil podpovprečen že leta 2001 (tudi v kraškem delu območja), po tem letu se je še zmanjšal. Zmanjšal se je tudi delež žensk med brezposelnimi in je v povprečju padel pod slovensko povprečje, vendar pa je še vedno nadpovprečen v kraškem delu območja, še zlasti v občini Hrpelje–Kozina, kjer je 62,5 % žensk med brezposelnimi. Vse do leta 2000 je naraščal delež brezposelnih, starih nad 40 let, potem pa je začel postopno padati, tako da jih je bilo v letu 2005 45 %, kar pa še vedno presega slovensko povprečje (43,6 %). V letu 2001 je ta delež v kraškem zaledju nekoliko presegal slovensko povprečje, v letu 2005 pa v obalnem delu (45,5 %), v kraškem pa je nekoliko padel, vendar je še vedno malo nad slovenskim povprečjem (43,9 %). Mladih iskalcev zaposlitve je več v obalnem delu (19,5 %), manj pa v kraškem zaledju (17,8 %), kjer je tudi sicer manj mladega prebivalstva (Pečar, 2006).

Po indeksu človekovega razvoja (HDI – Human Development Index), ki ga sestavljajo trije kazalniki: zdravje, izobrazba in življenjski standard, je bila regija leta 2003 na tretjem mestu v Sloveniji.

Po višini bruto domačega proizvoda na prebivalca je regija zavzemala drugo mesto med statističnimi regijami in je bila poleg Osrednjeslovenske statistične regije edina, ki je presevala slovensko povprečje. V letu 2009 je bila vrednost bruto družbenega proizvoda na prebivalca 19.860 evrov in je za 5,9 indeksne točke presevala slovensko povprečje. Vrednost bruto družbenega proizvoda na prebivalca se je v primerjavi z letom 2000 povišala za več kot 50 %. V primerjavi s povprečjem držav Evropske unije je dosegla Obalno-kraška statistična regija približno 79 % povprečja EU-27, vendar je precej zaostajala za sosednjimi regijami v Italiji (Trst, Gorica, Videm), ki so leta 2008 vse presevale evropsko povprečje: Trst za 26,7 %, Gorica za 5,2 % in Videm za 17,3 %.

Struktura ustvarjene bruto dodane vrednosti v letu 2008 je kazala na močno usmerjenost v storitveni sektor. Dobre tri četrtine bruto dodane vrednosti, kar je bilo največ med vsemi statističnimi regijami, je ustvarila Obalno-kraška statistična regija s storitvenimi dejavnostmi, med katerimi so bile najpomembnejše trgovina, promet in nepremičnine, najem ter poslovne storitve. Ostalo četrtino bruto dodane vrednosti je regija ustvarila v industriji (13,8 %), gradbeništvu (9,7 %) in v kmetijstvu (1,5 %). Struktura bruto dodane vrednosti se je v primerjavi z letom 2000 spremenila v korist storitvenih dejavnosti in kmetijstva.

Ekonomska moč prebivalstva, merjena z bruto osnovo za dohodnino na prebivalca, presega slovensko povprečje. Obalno-kraška statistična regija se uvršča na drugo mesto med vsemi statističnimi regijami v Sloveniji. Tudi za ta kazalec velja, da se obalni in kraški del statistične regije pomembno razlikujeta.

Glede na število zaposlenih v gospodarskih družbah je mogoče sklepati, da v statistični regiji prevladujejo manjše gospodarske družbe kot v povprečju v Sloveniji. 81 % gospodarskih družb deluje v obalnem delu, zaposlujejo pa približno 81 % vseh delavcev gospodarskih družb. Od skupno 42.596 zaposlenih v letu 2010 jih je bilo le 8.036 zaposlenih v gospodarskih družbah v kraškem zaledju. Število gospodarskih družb v obalnem delu se je stalno in počasi povečevalo. Tudi ostali kazalci poslovanja gospodarskih družb kažejo, da so bile gospodarske dejavnosti prostorsko koncentrirane v gospodarskih družbah obalnega dela, kjer je še posebej izstopala občina Koper. Gospodarske družbe te občine so ustvarile dve tretjini vseh prihodkov.

Približno 30 % čistih prihodkov od prodaje je regija dosegla z izvozom, vendar se je izvozna usmerjenost obalnega dela v zadnjih letih zmanjšala in je znašala 28,6 % v letu 2004, kraškega pa se je povečala in je bila za 7 % večja. Najbolj izvozno usmerjeni občini sta bili Hrpelje-Kozina in Sežana.

Ekonomska moč gospodarstva, merjena z dodano vrednostjo na prebivalca, je bila podpovprečna in je v celotni regiji dosegla 87 % slovenskega povprečja. Dodana vrednost na prebivalca je bila po občinah zelo različna. Obalni del je preseval slovensko povprečje za 1,4 %, kraški del pa je dosegel le dobrih 55 % slovenskega povprečja, pri čemer sta imeli nadpovprečno ekonomsko moč le občini Koper in Sežana.

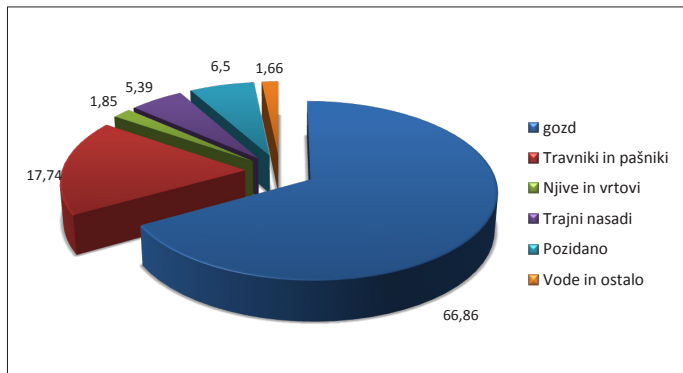
V celotni panožni strukturi gospodarstva so v letu 2009 prevladovale storitvene dejavnosti. Predelovalne dejavnosti so ustvarile le desetino vseh celotnih prihodkov regije.

V predelovalnih dejavnostih so poslovale pretežno velike družbe z visoko nadpovprečnim številom zaposlenih. Zlasti je to veljalo za nekatera podpodročja v okviru predelovalnih dejavnosti (avtomobilska, prehrabena, kemična industrija). Predelovalna industrija je bila večinoma močno izvozno usmerjena, saj je bilo približno 60 % čistih prihodkov od prodaje ustvarjenih s prodajo na tujih trgih. Izrazito izvozno usmerjene dejavnosti so bile proizvodnja usnja in usnjenih izdelkov, vozil in plovil, pohištva ter obdelava in predelava lesa (Pečar, 2006).

11.3 Struktura rabe zemljišč

V Obalno-kraški statistični regiji prevladujejo gozdne površine, saj je z gozdom pokrita več kot polovica statistične regije (66,9 % površine). Drugi najbolj razširjeni tip rabe zemljišč so travniki in pašniki, ki zajemajo skoraj petino površine statistične regije (17,7 %). Na tretjem mestu so pozidane površine (6,5 %), sledijo trajni nasadi (5,4 %), ki zajemajo sadovnjake, oljčne nasade in vinograde, ter njive in vrtovi (1,85 %).

Slika 11.2: Struktura rabe zemljišč v Obalno-kraški statistični regiji.



Vir podatkov: GERK 2008.

Na območju Slovenske Istre je struktura rabe zemljišč zaradi specifičnih naravnih razmer (priobalne ravnice, flišno gričevje) in goste poselitve ob obali nekoliko drugačna.

Deleži intenzivnejših rab zemljišč (njive, trajni nasadi) v Slovenski Istri za več kot dvakrat presegajo deleže v Obalno-kraški statistični regiji. Tudi delež pozidanih površin v Slovenski Istri presega delež pozidanih površin v statistični regiji. Gozdov ter travnikov in pašnikov je v Slovenski Istri manj kot v statistični regiji. Kljub temu gozd porašča več kot polovico (55,5 %) širšega obalnega območja.

Preglednica 11.6: Deleži rabe zemljišč v Obalno-kraški statistični regiji in Slovenski Istri (občine Izola, Koper, Piran).

kategorija	Obalno-kraška statistična regija (%)	Slovenska Istra (%)	razlika (indeks*)
gozd	66,86	55,5	83
travniki in pašniki	17,74	15,71	84
njive in vrtovi	1,85	3,93	213
trajni nasadi	5,39	12,04	223
pozidano	6,5	11,52	178
ostalo	1,66	1,31	190

Vir: GERK 2008.

Opomba: *Osnova za izračun indeksa je delež rabe zemljišč v Obalno-kraški statistični regiji.

Analiza spremembe rabe zemljišč med letoma 2000 in 2008 (GERK 2000 in 2008) kaže, da se je delež gozda v Obalno-kraški statistični regiji povečal z 62 % leta 2000 na 66,9 % leta 2008. V tem obdobju se je močno povečal delež pozidanih površin ($I = 133$), vendar so na to povešanje vplivale spremembe v kategorizaciji zemljišč. Leta 2008 so se med pozidana zemljišča uvrstile tudi soline, ki pa v Slovenski Istri zavzemajo pomemben delež površin, saj Sečoveljske in Strunjanske soline skupaj merijo skoraj 700 hektarjev. Obseg kmetijskih površin se je v preučevanem obdobju zmanjšal za skoraj petino oziroma kar za 6,4 odstotnih točk.

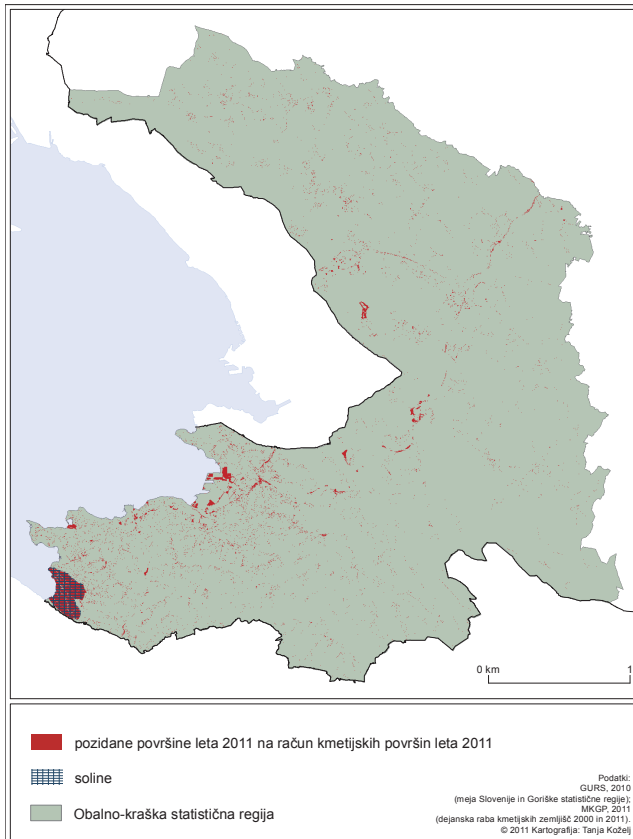
Preglednica 11.7: Spremembe rabe izbranih zemljiških kategorij v Obalno-kraški statistični regiji med letoma 2000 in 2008.

kategorija rabe zemljišč	leto 2000 (%)	leto 2008 (%)	sprememba (indeks; osnova je leto 2000)
gozd	62	66,9	108
kmetijske površine	33,1	26,7	81
pozidano	4,9	6,5	133

Vir: GERK 2000 in 2008.

Čeprav zmanjšanje kmetijskih zemljišč ni značilno samo za obalno območje Slovenske Istre, ampak je prišlo do zmanjšanja obsega kmetijskih zemljišč v celotni statistični regiji zaradi gradnje infrastrukture (avtocesta Koper – Divača), urbanizacije (okolica večjih naselij, širitev Luke Koper) in zaraščanja z gozdom, je bilo izgubljanje kmetijskih zemljišč zaradi širjenja poselitve kljub temu najbolj intenzivno v obalnem delu Slovenske Istre. Intenziteta izgubljanja kmetijskih zemljišč zaradi širjenja pozidave proti notranjosti upada.

Slika 11.3: Sprememba rabe zemljišč v pozidana na račun kmetijskih zemljišč v Obalno-kraški statistični regiji med letoma 2000 in 2008.



Vir: Celarc in sod., 2010.

11.4 Ocena stopnje litoralizacije: izbrani profili

Pristop

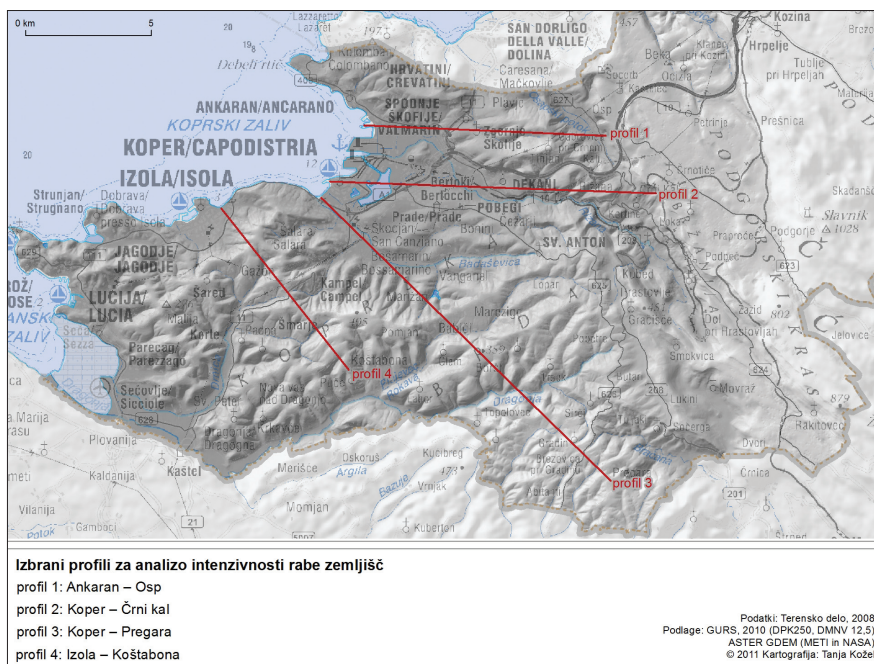
Pri opredelitvi procesa litoralizacije so v ospredju gospodarski in družbeni vidiki razvoja družbe in prostora, saj litoralizacijo označuje koncentracija gospodarskih dejavnosti (prometa, turizma, industrije) in prebivalcev ob obali (medmrežje). Za proces litoralizacije sta značilna dva razvojno povsem raznolika procesa. Zaradi zgoščevanja prebivalstva ob obali prihaja ob njej do urbanizacije z veliko koncentracijo prebivalcev in gospodarskih dejavnosti. Za obalno zaledje je značilno propadanje kulturne pokrajine, ki se fiziognomsko kaže v zaraščanju kmetijskih zemljišč in višjem deležu gozda. Zaledje se srečuje z depopulacijo, staranjem prebivalstva in slabimi zaposlitvenimi možnostmi (A Sustainable Future for the Mediterranean, 2005). Zato smo splošne težnje procesa litoralizacije in njeno intenzivnost v Slovenski Istri

ocenjevali z analizo izbranih kazalcev, ki prikazujejo razvoj prebivalstva, stanje v gospodarstvu in vlogo naselij. Prostorske vidike razvojnih teženj je mogoče preučiti tudi z analizo rabe zemljišč, saj naj bi bil ob obali zaradi urbanizacije višji delež rabe prostora namenjen pozidanim zemljiščem, v obalnem zaledju pa naj bi višji deleži rabe zemljišč zajemali gozd, površine v zaraščanju in ekstenzivne oblike izrabe kmetijskih zemljišč (travniki, pašniki).

Preglednica 11.8: Kazalci uporabljeni za ocenjevanje stopnje litoralizacije Slovenske Istre.

Analiza	Uporabljeni kazalci	Viri
Demografska struktura	<ul style="list-style-type: none"> Število prebivalcev (2011) Indeks gibanja števila prebivalcev (1948-2011) Indeks staranja (2011) 	<ul style="list-style-type: none"> Statistični urad Republike Slovenije, Registrski popis prebivalstva, 2011 Šifer, 1969
Gospodarska struktura	<ul style="list-style-type: none"> Število delovnih mest (2009) Število registriranih podjetij (2010) 	<ul style="list-style-type: none"> Statistični urad Republike Slovenije – Statistični register delovno aktivnega prebivalstva: Delovno aktivno prebivalstvo glede na kraj dela 2009 Poslovni imenik bizi.si 2010
Vloga naselij	<ul style="list-style-type: none"> Centralnost naselij Kategorizacija naselij 	<ul style="list-style-type: none"> Černe in sodelavci, 2007
Raba zemljišč	<ul style="list-style-type: none"> Kategorije rabe zemljišč 	<ul style="list-style-type: none"> Kartiranje (študenti 2. letnika v študijskem letu 2008/2009)

Slika 11.4: Izbrani profili.



Pri pridobivanju podatkov smo bili omejeni s statistično zaupnostjo in nepopolnimi podatki za manjša naselja. Pri njihovem zbiranju so sodelovali študenti 2. letnika geografije na Oddelku za geografijo Filozofske fakultete Univerze v Ljubljani v okviru vaj pri predmetu ekonomska geografija v študijskem letu 2009/2010.

Analizo intenzivnosti rabe zemljišč nismo pripravili za celotno območje Slovenske Istre, ampak za štiri naključno izbrane profile, ki segajo od stika morja s kopnim do Kraškega roba oziroma do meje z Republiko Hrvaško:

- profil 1: Ankaran – Osp;
- profil 2: Koper – Črni Kal;
- profil 3: Koper – Pregara;
- profil 4: Izola – Koštabona.

Koncept uporabe profila pri geografskem raziskovanju teoretično in metodološko temelji na von Thünenovem lokacijskem modelu kmetijske rabe zemljišč in na analizah intenzivnosti rabe zemljišč v mestih. Vrišer (1992, 207) uporablja profil tudi kot pristop k vzorčenju v prostoru. Podatke o rabi zemljišč na profilih so s kartiranjem zbirali študenti 2. letnika meseca maja leta 2009 v okviru terenskih vaj pri predmetu ekonomska geografija.

Z metodo profilov nismo preučili samo rabo zemljišč, ampak tudi demografske in gospodarske značilnosti naselij ob profilih, vključno z vlogo naselij v poselitvenem sistemu Slovenske Istre. Ker so podatki o značilnostih prebivalstva in gospodarstva merjeni na različnih merskih lestvicah, so za ustreznejšo medsebojno primerjavo standardizirani. Podatke smo standardizirali z izračunom z-vrednosti. Pri računski operaciji smo uporabili naslednjo enačbo (Roger-son 2010, 34):

$$Z = \frac{x - \bar{x}}{\sigma}$$

Preglednica 11.9: Interpretacija z-vrednosti pri analizi stopnje litoralizacije Slovenske Istre.

Kazalec	Positivna z-vrednost	Negativna z-vrednost
Število prebivalcev	Koncentracija prebivalcev	Redka poselitev – prevladujejo manjša naselja
Indeks gibanja števila prebivalcev	Koncentracija prebivalcev	Depopulacija
Indeks staranja	Starejše prebivalstvo	Mlajše prebivalstvo
Število delovnih mest	Koncentracija gospodarskih dejavnosti	Manjši gospodarski pomen
Število registriranih podjetij	Koncentracija gospodarskih dejavnosti	Manjši gospodarski pomen

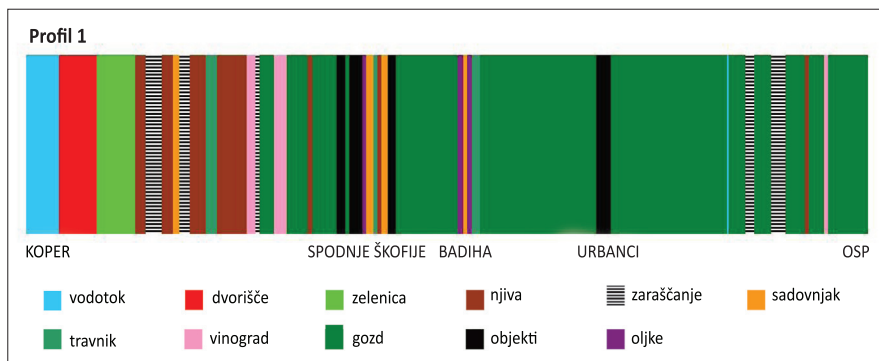
V enačbi Z predstavlja višino izračunane standardizirane vrednosti, x vrednost enote za izbrani kazalec, \bar{x} povprečje kazalca za izbrani profil in σ standardni odklon kazalca za izbrani profil. Z-vrednost pove, za koliko standardnih odklonov posamezni podatek odstopa od povprečja (Roger-son, 2010). Pri naši analizi pozitivna z-vrednost pomeni, da podatek za naselje presega povprečje, negativna vrednost pa pomeni, da je vrednost podatka za naselje

pod povprečjem kazalca na izbranem profilu. Pozitivne z-vrednosti kažejo na koncentracijo prebivalstva in gospodarskih dejavnosti, medtem ko negativne z-vrednosti prikazujejo procese depopulacije in staranja prebivalstva ter manjšo gospodarsko vlogo naselij od povprečja na profilu. Ker so vrednosti za kazalca stopnja centralnosti in kategorija naselij nominalne, jih ni bilo treba standardizirati.

Profil I: Ankaran–Osp

Profil 1 se razteza v smeri zahod-vzhod v dolžini 10 kilometrov. Profil se začne na obali jugovzhodno od naselja Ankaran, nato pa poteka preko naselij Spodnje in Zgornje Škofije ter južno od naselja Plavje. V nadaljevanju poteka severno od Tinjana. Pri Ospu prečka Osapsko dolino in se konča na Kraškem robu na 210 metrih nadmorske višine. Najvišja točka profila je v bližini griča Kava na nadmorski višini 306 metrov. Na profilu so območja naselij Ankaran, Spodnje Škofije, Plavje, Tinjan in Osp. Ob popisu leta 2011 je v njih prebivalo 5.532 prebivalcev.

Slika 11.5: Prevladujoča raba zemljišč na profilu Ankaran - Osp.



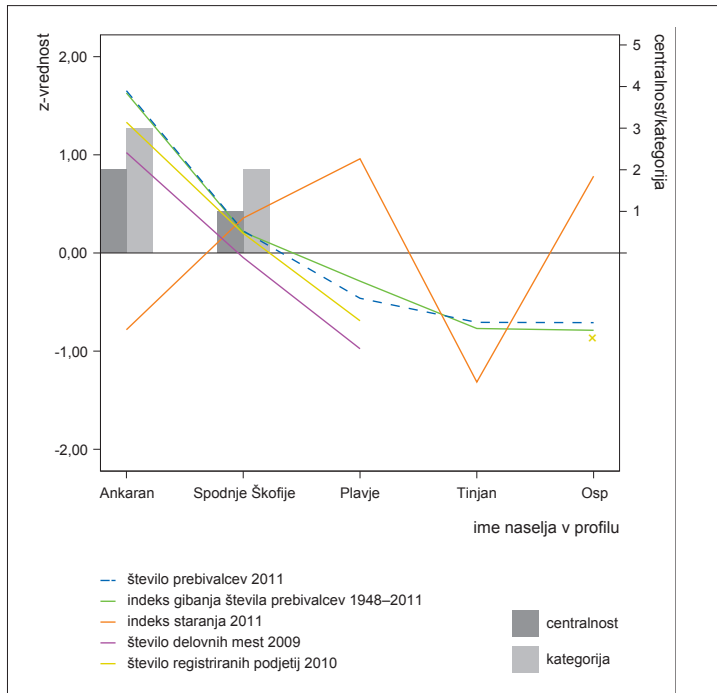
Vir podatkov: Kartiranje študentov 2. letnika Oddelka za geografijo Univerze v Ljubljani v študijskem letu 2008/2009.

Profil Ankaran-Osp se začne jugovzhodno od naselja Ankaran na območju načrtovanega tretjega pomola Luke Koper, kjer pa so že danes velika parkirišča za avtomobile, ki se tvorijo preko Luke Koper. Na ravninskem območju Bonifike ob Rižani prevladujejo njive, vendar so med njimi tudi območja v zaraščanju. Na gričevnatem območju pred naseljem Spodnje Škofije so vinogradi, v manj osončenih legah pa prevladuje gozd. Med naseljem Spodnje in Zgornje Škofije prevladujejo travniki. V nadaljevanju profila prevladuje gozd, ki je južno od zaselka Badiha (naselje Plave) prekinjen s trajnimi nasadi in pozidanimi površinami slemenškega naselja Urbanci. Tudi na območju Osapske doline prevladuje ekstenzivna raba zemljišč. Opazna so zemljišča v zaraščanju. Le v neposredni okolici naselja je nekaj njiv (Vitez in sod., 2010).

Intenzivnost rabe zemljišč se od obale proti notranjosti Slovenske Istre opazno zmanjša. Intenzivneje so izrabljene le površine v neposredni bližini obale in na prisojnih pobočjih prvega

niza gričev ob obali, kjer so nasadi oljk, sadovnjaki, vinogradi ter ostale kmetijske površine. V ostalem (gričevnatem) delu profila prevladuje gozd. Na območju Osapske doline je višji delež površin v zaraščanju. Na območju profila od Ankarana do Ospa je višji delež gozda, kot to velja za Obalno-kraško statistično regijo. Višji delež zavzemajo tudi vinogradi in sadovnjaki.

Slika 11.6: Demografske in gospodarske značilnosti naselij na profilu od Ankarana do Ospa.



Naselji z največjim številom prebivalcev sta Ankaran (3.278 prebivalcev ob popisu leta 2011) in Spodnje Škofije (1.402 prebivalcev). Plavje in Tinjan imata manj kot 500 prebivalcev. Najmanjše naselje po številu prebivalcev je Osp, ki je imel ob popisu leta 2011 le 174 prebivalcev. Ker je povprečno število prebivalcev v naseljih na profilu 1.106, obalni Ankaran močno odstopa od povprečja ($z = 1,6308$). Nadpovprečno število prebivalcev imajo tudi bližnje Spodnje Škofije, medtem ko imajo ostala naselja negativne z-vrednosti, kar pomeni, da imajo manjše število prebivalcev, kot to velja v povprečju.

Kazalec indeks gibanja števila prebivalcev med letoma 1948 in 2011 je na sliki 11.6 označen z zelo podobno krivuljo kot kazalec število prebivalcev leta 2011. Najvišji indeks ima Ankaran ($I = 447$). Indeks gibanja števila prebivalcev z vrednostjo nad 100 imajo vsa naselja na profilu z izjemo Tinjana ($I = 49$) in Ospa ($I = 46$), kar pomeni da se je po 2. svetovni vojni v vseh naseljih z izjemo Tinjana in Ospa število prebivalcev povečalo. Ker je povprečna vrednost indeksa na profilu 176, imajo vsa naselja z izjemo Ankarana in Spodnjih Škofij z-vrednosti z negativnim predznakom. Za skoraj 1 standardno deviacijo od povprečja odstopata naselji Tinjan in Osp.

Krivulja indeksa staranja je veliko bolj dinamična od prej analiziranih spremenljivk. Najmlajše prebivalstvo ($I < 100$) ima naselje Tinjan ($I = 96$). Na to vrednost delno vpliva majhno število prebivalcev v Tinjanu, saj se manjše spremembe v starostni strukturi prebivalstva hitreje odražajo na vrednosti indeksa staranja. Najvišji indeks staranja je v naselju Plavje ($I = 160$). Podatki za število delovnih mest so na voljo le za naselja Ankaran, Spodnje Škofije in Plavje. Največje število delovnih mest je v Ankaranu (767; $z = 1$), najmanjše pa v Plavjah (55; $z = -1$). Z-vrednosti tega kazalca in kazalca o številu registriranih podjetij v naseljih enakomerno upadata od obalnega Ankarana proti Plavjam, saj je največ registriranih podjetij (375) registriranih v Ankaranu, najmanj (39) pa v Plavjah. Tudi v Ospu je registriranih 14 podjetij.

Centralne funkcije imata samo Ankaran (2. stopnja centralnosti) in Spodnje Škofije (1. stopnja). V kategorizacijo naselij v Republiki Sloveniji sta bili uvrščeni prav tako samo naselji Ankaran in Spodnje Škofije. Ankaran se uvršča med lokalna središča, Spodnje Škofije pa med sub-lokalna.

Proces litoralizacije zaznamuje koncentracija prebivalstva in gospodarskih dejavnosti ob obali. Na primeru profila Ankaran-Osp lahko potrdimo ta proces tudi v Slovenski Istri. Intenzivnost rabe zemljišč se ne zmanjšuje linearno proti Kraškemu robu, ampak se pri Spodnjih Škofijah naglo zniža, saj v nadaljevanju profila proti vzhodu prevladuje gozd. Na območju Osapske doline so tudi obsežnejše površine v zaraščanju. Intenzivnost rabe zemljišč se poveča le v okolici slemenskih naselij. Obseg kmetijskih zemljišč v njihovi okolici je skromen. Tudi demografske značilnosti kažejo na koncentracijo prebivalstva na obalnem območju, saj ležita blizu obale ali ob njej obe največji naselji (Ankaran, Spodnje Škofije). Višji indeksi gibanja števila prebivalcev v manjših naseljih so posledica novejše suburbanizacije. Gospodarske dejavnosti (število registriranih podjetij, centralne funkcije) so prav tako izrazito skoncentrirane ob obali, saj naselja v notranjosti polotoka nimajo pomembnejših oskrbnih ali drugih gospodarskih dejavnosti.

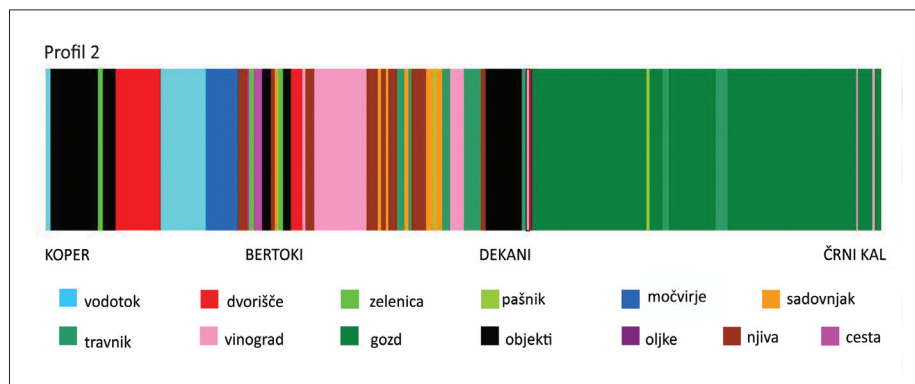
Profil 2: Koper–Črni Kal

Profil Koper–Črni kal se tako kot profil Ankaran-Osp razteza v smeri zahod–vzhod v dolžini približno 10 kilometrov. Profil se začne ob obali na robu starega mestnega središča Kopra, ki ga v nadaljevanju tudi prečka, prav tako prečka Škocjanski zatok. Profil se nato nadaljuje po flišni gričevnati pokrajini severno od Bertokov in preko Dekanov vse do Črnega Kala. Profil se konča s kraškim robom nad Črnim Kalom na nadmorski višini skoraj 400 metrov. Na profilu so območja naselij Koper, Bertoki, Pobegi, Dekani, Cepki, Rožar, Krnica in Črni Kal.

Profil Koper–Črni Kal zajema pozidana območja starega mestnega središča Kopra. Na njegovem robu je novejše območje proizvodnih dejavnosti, v katerem prevladujejo poslovne in trgovske dejavnosti. Ko profil prečka novo mestno vpadnico, preide na območje Škocjanskega zatoka. Na območju Bertokov se raba zemljišč hitro spreminja. Prevladujejo pozidana in kmetijska zemljišča. Za naseljem Bertoki je večje območje vinogradniških zemljišč. Na območju od Žepkov do Dekanov je izredno pestra raba zemljišč. Prevladujejo vrtovi in njive, veliko je

tudi vinogradov in oljčnikov. Na odseku profila vzhodno od Dekanov prevladuje gozd. Le na območju zaselka Brda je nekaj njiv in travnikov, v okolici vasi Rožar in zaselka Stepani tudi nekaj nasadov oljk. Na skrajnem vzhodnem delu profila zaradi večjih naklonov, ki so posledica strukturne stopnje, prevladujejo gozdnate površine ali površine v zaraščanju. Ta del je težko prehodan, saj številna zemljišča, ki so jih v preteklosti izkoriščali za pašnike ali travnike, danes porašča gosto grmičevje. Ohranjeno je še nekaj travnikov, a jih ogroža proces ogozdovanja. Sadovnjakov ni, vinogradi pa so kljub jugozahodnim ekspozicijam redki. Pod strukturno stopnjo leži naselje Črni Kal, ki je kljub velikim naklonom zaradi prisojne lege privlačno za poselitev. Raba zemljišč je zaradi naklonov, ekspozicij, reliefa in podnebnih značilnosti zelo raznolika (Vitez in sod., 2010).

Slika 11.7: Prevladujoča raba zemljišč na profilu Koper-Črni Kal.



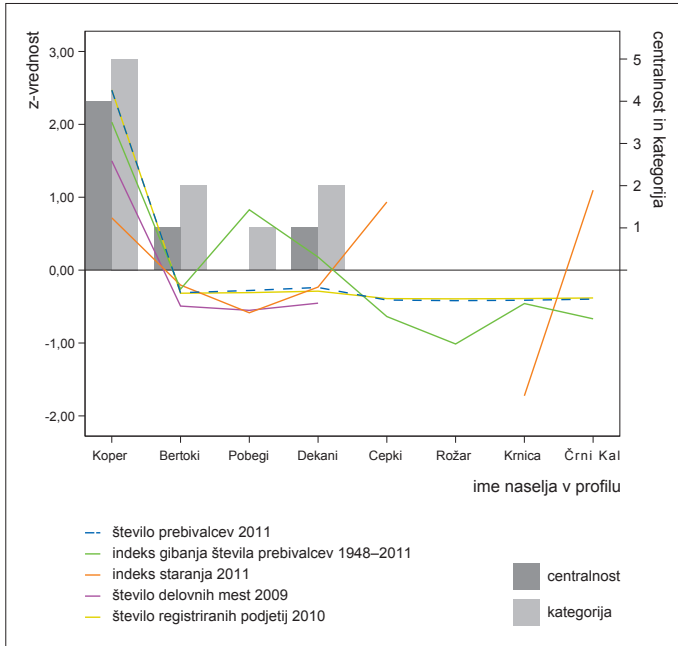
Vir podatkov: Kartiranje študentov 2. letnika Oddelka za geografijo Univerze v Ljubljani v študijskem letu 2008/2009.

Najintenzivneje so izrabljene površine na zahodnem delu profila, kjer prevladujejo pozidana zemljišča in trajni nasadi. Le območje zavarovanega Škocjanskega zatoka označuje nižja intenziteta izrabe zemljišč. Vzhodno od naselja Dekani intenzivnost izrabe naglo pade, saj proti vzhodu profila izrazito prevladujejo zemljišča porasla z gozdom. V primerjavi s strukturo rabe zemljišč v celotni Obalno-kraški statistični regiji je na profilu višji delež njiv, vrtov in trajnih nasadov (sadovnjakov, oljčnikov in vinogradov).

Naselje z največjim številom prebivalcev na profilu, Koper (24.996 prebivalcev ob registrskem popisu 2011), je skoraj 15-krat večje od drugega največjega naselja glede na število prebivalcev (Dekani: 1.589 prebivalcev). Med Koperom in Dekani sta še dve večji naselji (Bertoki, Pobegi), ki imata po približno 1.000 prebivalcev. Ostala naselja na profilu imajo manj kot 100 prebivalcev, z izjemo Črnega Kala, kjer je ob popisu leta 2011 prebivalo 207 prebivalcev. Velikost Kopra prikazuje tudi izračunane z-vrednosti. Koper je namreč edino naselje na profilu, ki odstopa od povprečja (povprečje 3.647 prebivalcev) v pozitivno smer ($z = 2,4689$). Ostala naselja imajo negativne z-vrednosti, od $z = -0,2383$ (Dekani) do $z = -0,4191$ (Rožar).

Indeks gibanja števila prebivalcev med letoma 1948 in 2002 je v naseljih Koper, Bertoki, Pobegi in Dekani nad $I = 100$, kar pomeni, da se je v obdobju po 2. svetovni vojni število prebivalcev v njih povečalo. Najvišji indeks gibanja števila prebivalcev velja za Koper ($I = 339$; $z = 2,031$). Naselje Koper prav tako močno odstopa od povprečnega indeksa gibanja števila prebivalcev (povprečje 145) v naseljih na profilu. Od povprečja pozitivno odstopata tudi naselji Pobegi in Dekani, vendar ne tako izrazito, kot to velja za Koper. V ostalih naseljih je bil populacijski razvoj pod povprečjem profila.

Slika 11.8: Demografske in gospodarske značilnosti naselij na profilu Koper-Črni Kal.



Najmlajše prebivalstvo je v naselju Krnica ($I = 59$), najstarejše pa v Črnem Kalu ($I = 163$). Krivulja, ki kaže z-vrednosti indeksa staranja, je bolj položna in ne kaže izrazitega procesa litoralizacije ob obali, saj je prebivalstvo v obalnem Kopru starejše, kot to velja za zaledni naselji Bertoki, Pobegi in Dekani.

Največ delovnih mest in registriranih podjetij je prav tako v Kopru. Krivulji, ki kažeta z-vrednosti za oba kazalca po naseljih, sta zelo podobni. Koper močno izstopa (delovna mesta: $z = 1,4988$; registrirana podjetja: $z = 2,4726$), nato pa krivulji kažeta na podpovprečne vrednosti v ostalih naseljih, vendar odstopajo v večini naselij le do pol standardnega odklona od povprečja.

Koper je po kategorizaciji naselij in po številu centralnih funkcij v naselju regionalno središče. Centralne funkcije imata tudi naselji Bertoki in Dekani (obe naselji imata centralne funkcije 1.

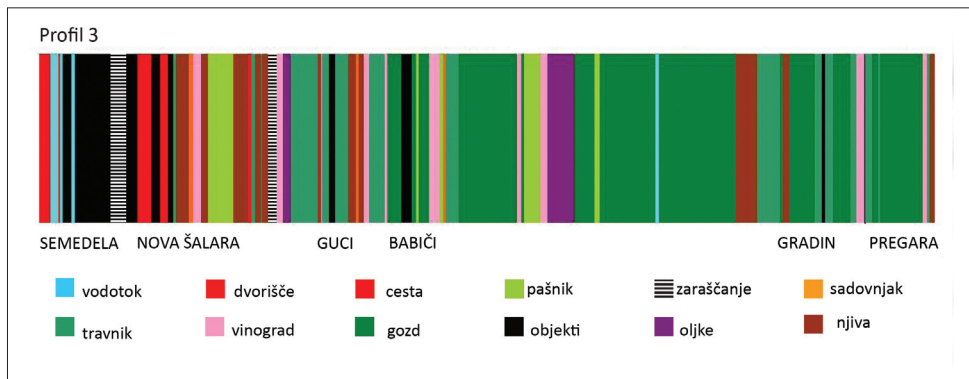
stopnje). Med kategorizirana naselja se uvršča tudi naselje Pobegi, saj je v njem več kot 100 delovnih mest. Vsa kategorizirana naselja se nahajajo na zahodnem delu profila, medtem ko naselja v vzhodnem delu profila (Cepki, Rožar, Krnica, Črni Kal) nimajo pomembnejše gospodarske vloge.

Tudi na primeru profila Koper-Črni Kal lahko potrdimo proces litoralizacije. Prebivalstvo in gospodarske dejavnosti se nahajajo v naseljih na zahodnem delu profila. V primerjavi s profilom Ankaran-Osp sega območje koncentracije bolj globoko v zaledje, saj intenzivnost demografskega in gospodarskega razvoja upade za Dekani, ki se nahajajo v zračni razdalji 6 do 7 kilometrov od stika morja s kopnim.

Profil 3: Koper–Pregara

Profil Koper-Pregara se začne na Bonifiki pri starem mestnem jedru Kopra. V nadaljevanju poteka proti jugovzhodu do Pregare. Profil prečka območja naselij Koper, Bošamarin, Triban, Babiči, Marezige, Boršt, Truške, Topolovec, Koromači, Sirči, Gradin, Brezovica in Pregara. Začetni del profila obsega obalno ravnico pri Kopru, nato pa gričevnato območje z nadmorskimi višinami do 500 metrov. Med gričevjem so globoke in strme grape. Pobočja porašča gozd, na slemenih pa so naselja. V njihovi okolici so kmetijske površine.

Slika 11.9: Prevladujoča raba zemljišč na profilu Koper-Pregara.



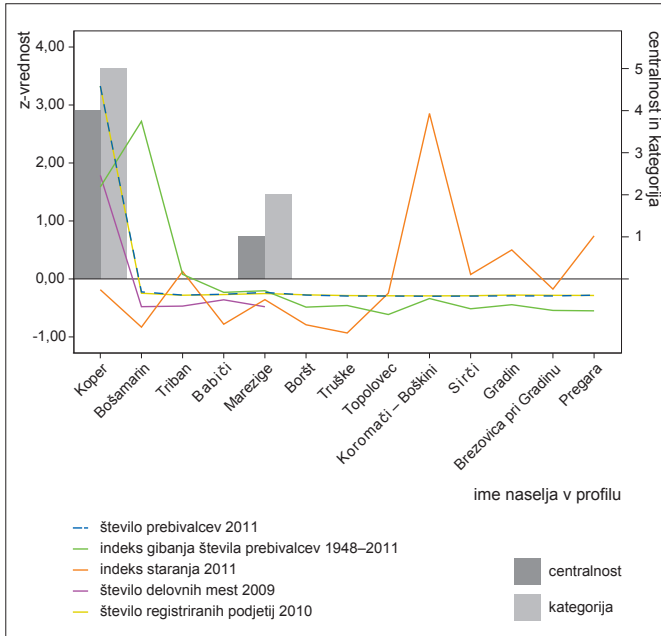
Vir podatkov: Kartiranje študentov 2. letnika Oddelka za geografijo Univerze v Ljubljani v študijskem letu 2008/2009.

V obalnem pasu prevladujejo predvsem pozidana zemljišča: stanovanjska območja, infrastruktura in območja proizvodnih dejavnosti. Raba zemljišč se z oddaljevanjem od obalnega pasu proti notranjosti spremeni. Tu prevladujejo kmetijska zemljišča: njive, travniki, sadovnjaki, vinogradi, oljčni nasadi, delno tudi pašniki. Trajni nasadi so predvsem na južnih pobočjih. Strma pobočja v večji meri prekrivajo gozd, travniki in pašniki. Na jugovzhodnem delu profila prevladujejo gozdne površine, ki pa jih prekinjajo pozidana zemljišča slemenskih naselij v

notranjosti Slovenske Istre. Okrog njih so tudi kmetijska zemljišča, vendar njihov obseg ni velik (Vitez in sod., 2010).

Intenzivnost izrabe zemljišč se zmanjšuje od obale proti notranjosti. Od naselja Babiči se proti jugovzhodu povečuje delež gozda. Gozdna zemljišča prekinja otočna slemenska poselitve. V primerjavi s strukturo zemljišč v Obalno-kraški statistični regiji je na profilu Koper-Pregara višji delež gozda in pozidanih površin, saj profil poteka čez mesto Koper.

Slika 11.10: Demografske in gospodarske značilnosti naselij na profilu Koper-Pregara.



Profil zajema največje naselje po številu prebivalcev. V Kopru je ob popisu leta 2002 prebivalo skoraj 25.000 prebivalcev. Naselje močno odstopa od povprečnega števila prebivalcev v naseljih na območju profila (povprečje 2.084 prebivalcev; Koper: $z = 3,3272$). Z izjemo Bošamarina imajo ostala naselja na območju profila manj kot 500 prebivalcev, naselja Truške, Topolovec, Koromači, Sirči, Gradin in Brezovica celo manj kot 100 prebivalcev. S takšnim številom prebivalcev odstopajo od povprečja v negativno smer, vendar do največ 0,3 standardnega odklona od povprečja. Tudi najmanjše naselje na profilu (Koromači-Boškini: 31 prebivalcev) odstopa le za 0,3 standardnega odklona od povprečja.

Podobne z-vrednosti imajo naselja tudi pri kazalcu indeks gibanja števila prebivalcev med letoma 1948 in 2011. Z-vrednosti le izjemoma presegajo pol standardnega odklona ($\sigma = 111,043$), pri čemer so v tem časovnem obdobju rast števila prebivalcev imela le naselja Koper, Bošamarin in Triban. V ostalih naseljih se je po 2. svetovni vojni do leta 2011 število prebivalcev v povprečju prepolovilo.

Kazalec indeks staranja se med naselji močno razlikuje. Naselja z mlajšim prebivalstvom (povprečje 167) so ne samo na priobalnem območju (Bošamarin, Babiči) ampak tudi v notranjosti Slovenske Istre (Boršt, Truške). Koromači-Boškini je naselje z najbolj ostarelim prebivalstvom ($I = 450$). Vpliva števila prebivalcev na izračun indeksa v posameznem naselju ni bilo mogoče oceniti.

Podatkov za število delovnih mest za večino naselij zaradi statistične zaupnosti ni bilo mogoče dobiti. Naselje z največjim številom delovnih mest je Koper. V ostalih naseljih je manj kot 100 delovnih mest. Več podatkov je bilo mogoče pridobiti za kazalec število registriranih podjetij po naseljih. Krivulja kaže izrazito nadpovprečno vrednost za naselje Koper ($z = 3,3279$), medtem ko je v večini ostalih naselij manj kot 50 registriranih podjetij, s čimer od povprečja na profilu (357,77) odstopajo negativno, vendar za manj kot z-vrednost 0,3.

Z izjemo regionalnega središča Koper ima centralne funkcije le še naselje Marezige. Pri kategorizaciji naselij se zadnje uvršča med sublokalna središča.

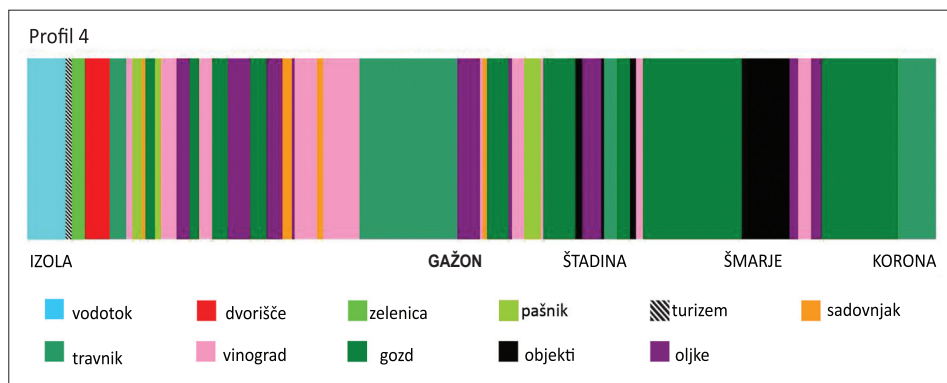
V primerjavi s profiloma Ankaran-Osp in Koper-Črni Kal je na profilu Koper-Pregara manj jasna meja med bolj in manj intenzivno rabo zemljišč. Najintenzivnejša je na območju naselja Koper. Intenzivnost se nato zmanjšuje proti notranjosti Slovenske Istre. V nasprotju z intenzivnostjo rabe zemljišč se demografski in gospodarski razvoj na robu območja naselja Koper praktično konča. Grafikon z-vrednosti namreč doživi južno od Trušk nagel prelom. V nadaljevanju so vrednosti vseh razvojnih kazalcev pod povprečjem profila, z izjemo kazalca indeks staranja, kjer vrednosti kažejo na večjo pestrost starostne strukture prebivalstva v naseljih na območju profila.

Profil 4: Izola–Koštabona

Profil Izola-Koštabona se razteza v smeri severozahod–jugovzhod. Začetek profila je na obali v Izoli. Profil v nadaljevanju poteka po razgibanem flišnem gričevju z velikimi relativnimi višinskimi razlikami preko Šmarij do griča Straža (373 metrov nadmorske višine). Profil je razmeroma kratek, saj v dolžino meri slabih 8 kilometrov. Profil poteka po območjih naselij Izola, Baredi, Gažon, Šmarje, Puče in Koštabona.

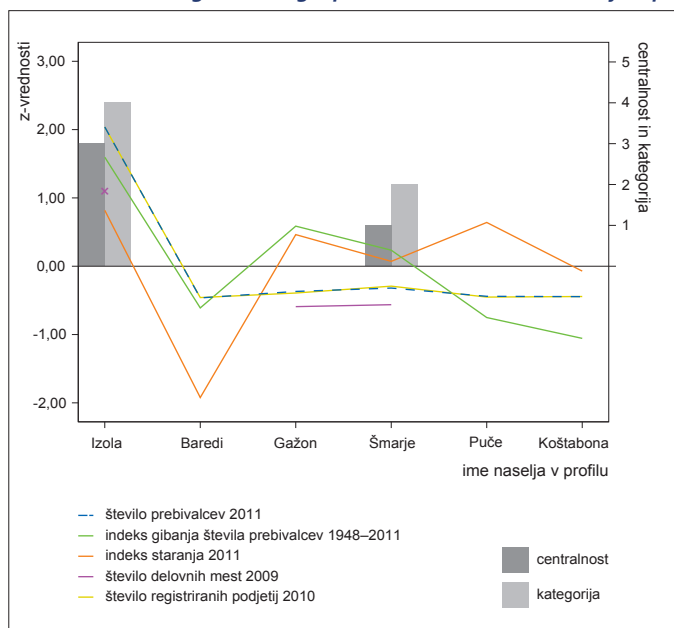
Obalni del je gosto poseljen, tu so tudi številne gospodarske dejavnosti (turizem, poslovne in druge dejavnosti). Na pobočju, ki se dviga nad Izolo, prevladujejo različna kmetijska zemljišča. Na kratke razdalje se izmenjujejo vinogradi in oljčniki, ki jih je več v nadmorskih višinah nad 150 metrov. Proti notranjosti profila se povečuje delež gozda, ki porašča osojna pobočja. Ob naseljih se kategorije rabe tal močno prepletajo, saj so okrog naselij vinogradi, oljčni nasadi, pa tudi njive (Vitez in sod., 2010).

Slika 11.11: Prevladujoča raba zemljišč na profilu Izola-Koštabona.



Vir podatkov: Kartiranje študentov 2. letnika Oddelka za geografijo Univerze v Ljubljani v študijskem letu 2008/2009.

Slika 11.12: Demografske in gospodarske značilnosti naselij na profilu Izola-Koštabona.



Izola je naselje, ki je imelo ob popisu leta 2011 več kot 10.000 prebivalcev. Ostala naselja so imela manj kot 1.000 prebivalcev. Povprečna vrednost za kazalec število prebivalcev leta 2011 je skoraj 2.200 prebivalcev (povprečje 2.199 prebivalcev), kar pomeni, da naselje Izola močno odstopa od povprečja ($z = 2,0382$), medtem ko imajo ostala naselja negativne z-vrednosti, vendar odstopajo za manj kot pol standardnega odklona od povprečja. V obdobju med letoma 1948 in 2011 je Izola doživela veliko povečanje števila prebivalcev ($I = 162$). Kljub temu

še dve naselji odstopata od povprečja v pozitivno smer (Gažon, Šmarje), vendar v manjši meri ($z = 0,5869$ oziroma $z = 0,2347$). Za vsa naselja, za katera so bili zbrani potrebni podatki, z izjemo Baredov, delež starega prebivalstva presega delež mladega prebivalstva. Odstopanje od povprečja (108) ni zelo izrazito, saj z -vrednosti niso zelo visoke.

Največ delovnih mest je prav tako v Izoli (4.909). Nekaj delovnih mest je tudi v Gažonu in Šmarjah. Za ostala naselja podatkov zaradi statistične zaupnosti ni bilo mogoče zbrati. Največ registriranih podjetij je ponovno v Izoli. S številom 1.479 močno odstopa od povprečja na profilu (povprečje 283), saj je izračunana z -vrednost kar 2,0373. Ostala naselja imajo negativne z -vrednosti, vendar kljub temu ne odstopajo za več kot pol standardnega odklona ($\sigma = 586,383$) od povprečja.

Izola je kategorizirana kot subregionalno središče s storitvenimi dejavnostmi, značilnimi za centralna naselja 3. stopnje. Centralne funkcije ima tudi naselje Šmarje (1. stopnja), ki pa se nahaja na sredini profila.

Tudi v primeru profila Izola-Koštabona je mogoče potrditi proces litoralizacije v Slovenski Istri. Intenzivnost izrabe zemljišč se znižuje proti notranjosti Slovenske Istre, kjer je višji delež gozda. Raba zemljišč na profilu od Izole do Koštabone je v primerjavi z ostalimi tremi analiziranimi profili razmeroma bolj intenzivna, saj ne prihaja do ostre meje med bolj in manj intenzivno rabo prostora. Kljub temu demografski in gospodarski kazalci kažejo na izrazito koncentracijo ob obali oziroma na območju Izole. Od te slike odstopa le območje naselja Šmarje, saj je to naselje lokalno storitveno središče, poleg tega pa leži na križišču prometnih poti in v bližini Kopra kot najpomembnejšega zaposlitvenega in oskrbnega središča v Slovenski Istri.

11.5 Končna ocena stopnje litoralizacije Slovenske Istre

Analiza demografskega in gospodarskega stanja ter razvoja v Obalno-kraški statistični regiji, dopolnjena z analizo rabe zemljišč, prebivalstva in gospodarstva ter vloge naselij na izbranih profilih, kaže, da je za Slovensko Istro značilen intenziven proces litoralizacije, ki je bil najbolj intenziven po letu 1954. Takrat so obalni del zajele urbanizacija, industrializacija in deagrarizacija. Večina prebivalcev in delovnih mest je namreč zbranih na ozkem obalnem pasu, predvsem v najožji okolici Kopra in ostalih naseljih obalne aglomeracije (Ankaran, Izola, Lucija-Portorož-Piran). Tu prebivalstvo narašča, medtem ko se obsežna območja v kraškem zaledju srečujejo z depopulacijo in nadpovprečnim staranjem prebivalstva. V obalnem delu statistične regije je tri četrtine gospodarstva, medtem ko je v kraškem zaledju primanjkljaj delovnih mest zelo izrazit. Tudi intenzivnost rabe zemljišč hitro upade proti notranjosti statistične regije, kjer prevladuje visok delež gozda.

Proces litoralizacije je bil močan tudi na subregionalni ravni. Obalna aglomeracija ne sega globoko v notranjost Slovenske Istre (območje občin Koper, Izola in Piran), ampak zajema le ozek del obalnega območja.

Preglednica 11.10: Druženogeografska dvojnost Obalno-kraške statistične regije.

	Obalni del	Kraški del
Gostota poselitve	152 preb./km ²	33 preb./km ²
Rast prebivalcev	Hitro naraščanje	Depopulacija
Selitve	Pozitivni selitveni prirast	Odseljevanje prebivalstva
Indeks staranja	Staranje prebivalstva	Za skoraj 50 % manj ugodne razmere
Sektorska struktura delovnih mest	Storitvene dejavnosti	Industrija, kmetijstvo
Delovna mesta	Primanjkljaj (-0,3 %)	Primanjkljaj (-0,17 %)
Ekonomska moč prebivalstva	Visoka	Nizka
Delež gospodarskih družb	81 %	19 %
Delež zaposlenih v gospodarskih družbah	77 %	23 %
Lokacija gospodarskih družb	Prostorska koncentracija	Malo družb
Prihodki gospodarskih družb	2/3	1/3
Dodana vrednost na prebivalca	Presega slovensko povprečje za 1,4 %	Dosega 55 % slovenskega povprečja
Struktura rabe zemljišč	Višji delež pozidanih površin in kmetijskih zemljišč	Višji delež gozda ter travnikov in pašnikov
Intenzivnost rabe zemljišč	Večja	Manjša

Preglednica 11.11: Druženogeografska dvojnost Slovenske Istre.

	Obalni del	Flišno zaledje
Poselitev in demografski razvoj	Na 1/5 površine živita 2/3 prebivalcev – koncentracija prebivalcev	Prevladujejo majhna naselja – redka poselitve, depopulacija
Razvoj gospodarstva	Nadpovprečna koncentracija gospodarskih dejavnosti	Podpovprečna koncentracija gospodarskih dejavnosti
Centralne funkcije	Centralna naselja višjih stopenj	Naselja so brez centralnih funkcij ali centralna naselja nižjih stopenj
Kategorizacija naselij	(Sub)regionalna središča	Lokalna središča
Intenzivnost rabe zemljišč	Visoka: pozidana in kmetijska zemljišča	Nizka: prevladuje gozd
Raznolikost rabe zemljišč	Velika	Majhna

Procesa litoralizacije ni bilo mogoče potrditi pri kazalcu indeks staranja, saj zaradi raznolikosti vrednosti kazalca ni bilo mogoče opredeliti za litoralizacijo specifičnega razvojnega prostorskega vzorca.

V Slovenski Istri so tri različna strukturna in funkcijska območja:

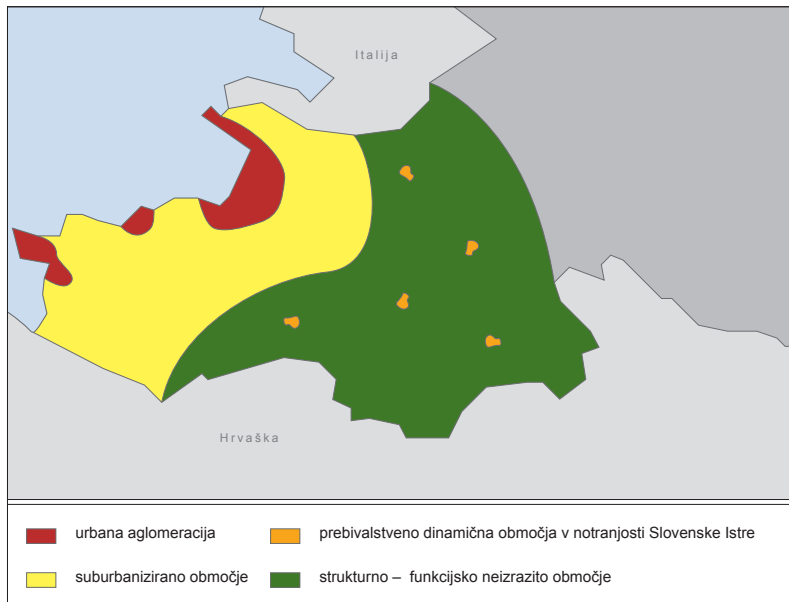
1. visoko intenzivno obalno območje: območje prostorske koncentracije prebivalcev in gospodarskih dejavnosti v naseljih ob obali, ki je prekinjeno z vmesnimi zavarovanimi območji (klifi, soline – Bricelj, 2003), vendar se prebivalstvo stara;
2. suburbanizirano območje: območje v zaledju obalnih naselij, ki sega na prisojna pobočja Koprskih brd, z naraščanjem števila prebivalcev ter razmeroma ugodno starostno struk-

turo in funkcijsko pestrostjo, ki se kaže v dinamični prostorski strukturi in heterogeni rabi zemljišč;

3. strukturno in funkcijsko neizrazito območje: območje majhnih podeželskih naselij, odseljevanja, staranja prebivalstva in slabo razvitega gospodarstva s prevlado gozdnih površin.

Od modela odstopajo zelo omejena območja okrog otočnih slemenskih naselij ter naselja z boljšo prometno dostopnostjo. Prehod med suburbaniziranim območjem in notranjostjo Slovenske Istre, ki jo označuje velika strukturna in funkcijska neizrazitost, je razmeroma oster. Razvojno najbolj dinamična naselja so obalna mesta, območje suburbaniziranih naselij v njihovi okolici ter prvi niz naselij na prisojni strani flišnega gričevja. Analiza podatkov za obdobje zadnjih 10 do 20 let kaže, da naselja ob obali stagnirajo, medtem ko je suburbanizacija zajela tudi dobro prometno dostopna naselja v notranjosti Slovenske Istre. Gre za naselja, ki so zaradi litoralizacije izgubila svoj pomen, vendar so danes spet pomembno bivanjsko območje.

Slika 11.13: Model litoralizacije ob slovenski obali.



Viri in literatura

A Sustainable Future for the Mediterranean. 2005. London, Sterling, 450 str.

Babič, T., 2009. Analiza in vrednotenje pobud fizičnih oseb za spremembo veljavnega prostorskega plana. Magistrsko delo, Ljubljana, Filozofska fakulteta, Oddelek za geografijo, 242 str.

Benkovič Krašovec, M., 2006. Vloga centralnih naselij prve in druge stopnje pri razlagi slovenskega podeželja. Doktorska disertacija, Ljubljana, FF, Oddelek za geografijo, 215 str.

Bricelj, M., 2003. Zavarovana območja in upravljanje z Obalo. Zavarovana območja in njihov pomen za turizem. Morska učna pot. Mesečev zaliv in njegovi zakladi: strokovni seminar in terensko delo. Koper, Univerza na Primorskem, str. 6-9.

Celarc, A., Gamse, M., Klanjšek, U., Krošelj, T., Vurunič, S., 2010. Preučevanje litoralizacije na podlagi spremembe rabe tal. Pisna naloga. Ljubljana, Filozofska fakulteta, Oddelek za geografijo, 23 str.

Černe, A., Guzelj, T., Kokole, V., Kušar, S., Lenarčič, L., 2007. Kategorizacija obstoječega stanja poselitvenega in prometnega omrežja Republike Slovenije za izdelavo državnega strateškega prostorskega načrta. Končno poročilo. Ljubljana, Filozofska fakulteta, Oddelek za geografijo, 201 str.

GERK 2000. Ljubljana.

GERK 2008. Medmrežje: <http://rkg.gov.si/GERK/viewer.jsp> (Citirano 30.3.2010).

Kolarič, Š., Glavina, M., 2005. Analiza podatkov Obalno-kraške statistične regije. Pisna naloga. Ljubljana, Biotehniška fakulteta, Oddelek za krajinsko arhitekturo.

Marsič, M., 2007. Trajnostni prostorski razvoj Mestne občine Koper. Diplomsko delo. Ljubljana, Filozofska fakulteta, Oddelek za geografijo, 69 str.

Medmrežje: <http://hr.wikipedia.org/wiki/Litoralizacija> (Citirano 25.11.2010).

Pečar, J. 2006. Socio-ekonomska analiza območja Južne Primorske, Obalno-kraška statistična regija z občino Ilirska Bistrica. Ljubljana, Urad za makroekonomske analize in razvoj.

Popis prebivalstva, gospodinjev in stanovanj 2002. Ljubljana, Statistični urad R. Slovenije.

Poslovni imenik bizi.si. Medmrežje: www.bizi.si (Citirano aprila 2010).

Registrski popis prebivalstva 2011. Ljubljana, Statistični urad Republike Slovenije.

Rogerson, P., A., 2010. Statistical methods for Geography, A student's guide. Los Angeles, Sage, 348 str.

SI-STAT podatkovni portal – različne baze podatkov. 2011. Ljubljana, Statistični urad R. Slovenije.

Statistični register delovno aktivnega prebivalstva, Delovno aktivno prebivalstvo glede na kraj dela. 2009. Ljubljana, Statistični urad Republike Slovenije.

Šifrer, Ž., 1969. Prebivalstvo naselij 1869-1969. Ljubljana. 1. knjiga, 140 str.; 2. knjiga, 135 str.

Vitez, T., Tatarevič, A., Vidan, D., Rakuš, T., Stegnar, A., Nikolič, M. 2010. Intenzivnost rabe tal v delu Obalno-kraške statistične regije. Pisna naloga. Ljubljana, Filozofska fakulteta, Oddelek za geografijo, 12 str.

Vrišer, I., 1992. Uvod v geografijo. Ljubljana, 458 str.