

■ Obmejni značaj Spodnjega Podravja

Jernej Zupančič

Politična meja kot geografski dejavnik

V zoženem delu severovzhodne Slovenije je **mejnost** ena od odločujočih lastnosti. Na prvi pogled se zdijo politične meje v sicer odprti pokrajini tujek, ki po nepotrebnem zapleta življenje prebivalstvu. Vendar so politične meje le odsev prebivalstvene pestrosti in stičnosti območja na zahodnem robu Panonske nižine, kjer se naš slovenski svet srečuje in prepleta z avstrijskim (nemškimi), madžarskim in hrvaškim. So spremljajoče dejstvo oblikovanja narodov in njihovega organiziranja v zeleno obliko neodvisne države, s čimer so nastale prepoznavne evropske nacije. Politične meje v tem delu Slovenije poudarjajo njeno pokrajinsko raznolikost. Politične meje so povsem enakovreden družbeni element vsake (mejne) pokrajine. Meje so tudi dejavnik, ki ustvarja vrsto okoliščin in posredno vpliva na izoblikovanje kulturne pokrajine. Zato je obmejni značaj Spodnjega Podravja posreden in neposreden. Neposredno to območje meji na sosednjo Hrvaško v dolžini 80 km; zajema torej 12 % meje z našo južno sosedo, kar znaša 6 % celotne kopenske meje Republike Slovenije. Razumljivo, da so zaradi neposredne mejne lege učinki v pokrajini najbolj očitni. Posredno pa ima določen vpliv tudi bližina meje z Avstrijo in nekaj manj tudi z Madžarsko; oboje poudarja prehodni značaj pokrajine med Dravo in Muro.

Okrog 80 km dolga **mejna črta** med Slovenijo in Hrvaško na območju Spodnjega Podravja poteka po treh pokrajinskih enotah: Maclju in Halozah na zahodu, ob in po toku reke Drave v osrednjem delu ter prek Slovenskih goric na vzhodu. Macelj in Haloze se dvigujeta relativno visoko nad Dravsko ravnino in sta s tem izraziti morfološki meji. Toda le v manjšem delu (okrog 9 %) poteka mejna črta neposredno po grebenu; drugod prečka razgibano površje goric, na gosto posejano z vinogradi in kmečkimi domovi. Tako je potek meje v naravi komaj opazen. Ta del zajema malodane polovico (44 %) vse meje. V srednjem, najnižjem delu sledi potek mejne črte reki Dravi. Vendar poteka le manjši del zares neposredno po vodnem toku; večinoma vijuga bodisi po starih meandrih ali pa prečka obrečna zemljišča skoraj premočrtno. Skupaj obsega dobro četrtino meje (26 %) Spodnjega Podravja. Reka Drava je zaradi počasnega meandrastega toka poleti in velikih viškov spomladi in jeseni skozi stoletja oblikovala številne okljuke, rečne otoke, jezercer in širši močvirni pas. Ta tudi več kot kilometer širok obrečni pas prerašča vrbov in jelšev gozd. Ta svet je težje prehodni in gospodarsko težko izkoristljiv, obenem pa v gosto naseljenih in intenzivno obdelanih Ravnini ob Dravi ustvarja barviti pokrajinski kontrast. S tem se krepi vizualni učinek mejnosti reke Drave, ki zaradi spreminjanje rečnega toka in oblikovanja meandrov, rečnih jezercer in obrečnega močvirja na opazovalca kot prepričljiva ovira. Njena mejnost je torej vidna in prepoznavna. Vendar pa mejna črta deluje sedaj večinoma ne poteka po sredini reke oziroma po rečnem strženu, temveč po nekdanjem toku reke. To je tudi jasen dokaz, kako nagle so lahko geomorfološke spremembe. Poleg tega je v obliko rečnega toka posegal tudi človek. Zaradi izgradnje dovodnega in odvodnega kanala za hidroelektrarno v Forminu se je pretok vode v naravni strugi Drave zmanjšal, s tem se je

spremenila tudi oblika rečne struge in obrečni prostor. Obseg peščin in rečnih otokov se je precej povečal, kar le še dodatno deluje kot prepričljiva ovira (in torej meja) v naravi. Oba kanala predstavljata nov element v pokrajini, kakor sta novi tudi umetni akumulaciji pri Ptujju in Ormožu. Mejna črta poteka od Dubrave Križovljanske med staro strugo Drave in kanalom za HE Formin, nato nekaj kilometrov po njem vse do Ormoža in nazadnje vijuga približno po sredini Ormoškega akumulacijskega jezera do njegovega ustja. Očitno je bil potek katastrske meje nekoliko spremenjen, a le na nekaterih mestih. To se lepo vidi iz izravnane mejne črte, prilagojene bodisi oblikovanemu rečnemu toku (po kanalu za HE Formin) ali pa pa predhodnemu prečenju polotoka med kanalom in staro strugo Drave.

Slika 39:

Izgradnja kanala HE Formin je pretok vode v naravni strugi zmanjšala ter odločilno vplivala na obliko rečne struge in obrečni prostor.



Vzhodno od Ormoža dobi potek mejne črte zopet značilno obrečno podobo, saj se vijugavo pne po starih mrtvicah, ki so nekoč očitno predstavljale rečni stržen, a je potem reka našla svoj današnji tok več sto metrov južneje od tod. Ta del meje je očitno najbolj odljuden, saj ga ne prečka nobena prometnica. Vzhodno od Središča ob Dravi poteka meja okrog 3 km (blizu 4 % mejne črte v Spodnjem Podravju) po nižinskem gozdu. Pri Godenincih zavije proti severu in spremlja skoraj ves čas vodni tok potokov Zelena in Šantavec. Ta del meje zajema okrog 14 km meje (17 %). Razgibani značaj vinorodnih goric z izrazito razpršeno poselitvijo na slemenih ne daje veliko možnosti, da bi bila politična meja, ki se skriva v dolinici obeh potokov, kaj dosti vidna v pokrajini. Nasprotno, mokrotno dno teh dolin je poraslo z gozdom in ustvarja vtis enotnosti tega prostora. Poleg tega so v Slovenskih goricah pokrajinsko dominantne pač vinorodne rebri in naseljena slemena, nižji deli pa so skriti očem.

Nastanek meje

Državna meja v Spodnjem Podravju je primer **stare meje**. Oblikovati se je pričela v zrelem fevdalizmu med 12. in 14. stoletjem in je rezultat rivalstva med nemškimi in madžarskimi fevdalci. V grobem je ta obris meje v glavnem ostal, čeprav je bilo drobnih sprememb pozneje še precej (Zgodovina Slovencev, 1979). Tako sodi tudi v evropskem merilu ta del slovenske politične meje med izvorno zelo stare. V drobnem je njen potek določila zamejitev, ki je nastala kot posledica uvedbe zemljiškega katastra. Prvi je nastal upravni

reformami Marije Terezije, ki je zaradi obdavčenja pričela z zemljiškimi odmerami. Nekaj desetletij pozneje je avstrijski cesar Jožef II. predpisal nove izmere, v 19. stoletju pa je bil s patenti Franca I. uveden nov. t.i. franciscejski kataster, ki je skupaj z reambulacijo iz leta 1867 ostal v veljavi vse do danes. Uvedba katastrov je odločilno vplivala na oblikovanje točne mejne črte, ki se je prilagodila predvsem lastniški sestavi posesti, deloma pa tudi naravnim oviram. To je pomembno zlasti zaradi mejne črte na Dravi, saj so jo prilagodili sredini reke (središčnici) oziroma rečnemu strženu. Reka je bila tedaj predvsem ovira, gotovo tudi zato, ker so jo obsežni meandri, jezerca in močvirja izdatno razširili. Tako je tudi na starih kartah vidna kot izrazita ločnica (Rajšp, Kološa, 2000). Pri tem je treba imeti pred očmi dejstvo, da se je izmera vršila v času enotne države – Habsburške monarhije in ni bilo potrebe po izravnavi mejne črte. Zato je ta potekala prilagojeno predvsem parcelnim mejam in manj naravnim oviram. Vendar zemljiška izmera ni potekala niti enotno niti istočasno. Krajci pod ogrsko krono (ki pa je bila v okviru avstrijskega cesarstva) so imeli nekoliko drugačno zemljiško razdelitev in tudi način dedovanja, pa tudi izmera je bila narejena nekoliko pozneje. Meja je posredno prispevala k veliko bolj značilnim razlikam v izrabi zemlje in s tem oblikam kulturne pokrajine. Po ogrskem dednem pravu se je zemljišče enakovredno delilo na vse dediče, kar je prispevalo k večji zemljiški razdrobljenosti kot v deželah v avstrijskem delu podonavske monarhije, kjer so bili medgeneracijski prenosi lastništva vezani večinoma le na enega dediča.

Lastniška struktura zemljišč se je pričela spreminjati od srede 19. stoletja dalje po odpravi tlačanstva. Čezmejne poroke so zaradi dedovanja zemljišč privedle do pojava dvolastništva. Meja med slovenskimi in hrvaškimi deželami je bila sicer le administrativna, vendar je imela zaradi razlik v upravljanju med ogrskim in avstrijskim delom precejšen vpliv na življenje. Po prvi svetovni vojni sta obe območji pristali v enotni državi – Kraljevini SHS, poznejši Jugoslaviji. Razdelitev najprej na okrožja (oblasti) in leta 1929 na banovine je povzročila nekaj sprememb v poteku meje, a ne na tem območju. Pri usklajevanju katastrov obeh držav in pri prepisih je na zemljevidih in v naravi prihajalo do napak in podvojenih evidenc, kar še sedaj predstavlja glavno razhajanje med državama. Drugi vir napak pa izhaja iz novejših interpretacij mejne črte, kar se nanaša predvsem na mejo po vodotokih. Po drugi svetovni vojni so za mejo vzeli stare administrativne meje (med banovinami), vendar ne povsem dosledno. Slovensko-hrvaška meja je doživela še nekaj sprememb, posebej na območju Istre, Pokolpja in pri Štrigovi, na območju Spodnjega Podravja pa ne (Celarc, 2002). Meja med republikama je imela zaradi statusa socialističnih republik kot politično-teritorialnih enot povsem jasno političen značaj. Republike so tedaj imele povsem izgrajen upravno-administrativni aparat in politično elito, ki ga je vodila. Življenje v skupni državi je olajševalo stike med prebivalci na obeh straneh meje na skoraj vseh področjih. Najbolj se je to uresničevalo na področju dela in oskrbe, medtem ko je bila pri izobraževanju, financah, zdravstvenem in socialnem varstvu in drugih elementih terciarne družbene infrastrukture navezana večidel na domačo republiko oziroma občine, ki so imele že zaradi svoje velikosti realno upravno in gospodarsko moč ter politični vpliv. Ker meje v praksi večinoma niso čutili, je tudi niso zaznavali: za percepcijo večine prebivalstva meje preprosto ni bilo!

Ko sta se Slovenija in Hrvaška 25. junija 1991 osamosvojili, je vzpostavitev meje delovala kot svojevrsten šok. Analize tistega časa kažejo na nepripravljenost tako lokalnega prebivalstva, ki mejnega režima ni bilo navajeno, kakor tudi državnih institucij, ki so bile do specifičnih mejnih problemov preveč indiferentne in niso izoblikovale strategije

upravljanja z obmejnimi območji, čeprav je bil ta problem izpostavljen kot ena izmed ključnih šibkih točk (mehki trebuh) geopolitičnega položaja mlade države (Klemenčič, Genorio, 1992). Verjetno je k temu precej vplival razvoj tako Slovenije, ki se je pričela po osamosvojitvi naglo obračati k članstvu v EU, kakor razvoj konfliktov na Hrvaškem ter v Bosni in Hercegovini, kar je distance med lokalnim prebivalstvom na obeh straneh meje krepko povečalo. Mejni režim se je spričo tega od leta do leta spreminjal in doživel z vstopom Slovenije v EU povsem nove razmere: meja je dobila značaj zunanje meje Evropske unije. Postala je bolj nadzorovana in z obsežno mejno infrastrukturo. Žal pa tudi za to priložnost država ni izdelala posebne strategije prostorskega razvoja, čeprav bi glede na pretežno periferni značaj večine obmejnega območja vzdolž »schengenske« meje potrebovali prav to.

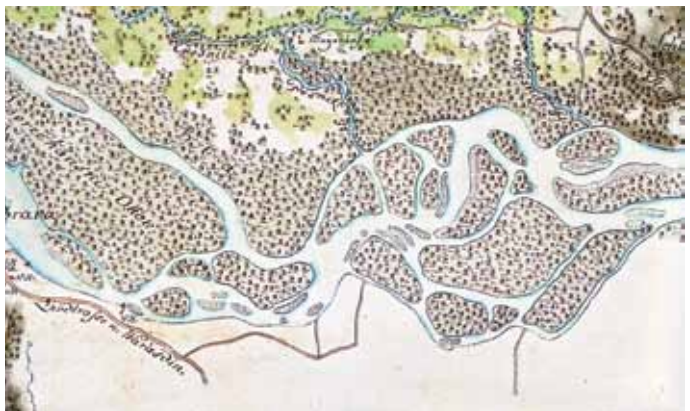
Današnja funkcija meje

Meja s Hrvaško na območju Spodnjega Podravja je primer politične meje, ki je zrasla iz katastrske in je zato pozneje tako v svojem poteku kakor pri oblikovanju mejni infrastrukturi vnesla številne spremembe. Mejna črta se le v grobem naslanja na dovolj vidne vedute v pokrajini, v drobnem pa predstavlja niz praktičnih kompromisov, ki so morali služiti lokalnemu prebivalstvu. Meja je zato zanimiv primer spreminjanja mejnih funkcij in sprotne prilagajanja mejne infrastrukture. Zato se ne smemo čuditi, če je vzpostavitev razmeroma strogega »schengenskega« mejnega režima vzbudilo več negativnih kakor pozitivnih asociacij. Ob tem se rado pozablja tudi na nekatere prednosti, ki jih meja prinese. Meja je torej lahko tudi inovacija v pokrajini.

Skoraj 80 km dolgo mejno črto prečkajo trije mednarodni, en državni in 2 lokalna (maloobmejna) **mejna prehoda**; poleg tega moramo upoštevati še en železniški mednarodni mejni prehod. Skupaj torej en mejni prehod na 16 km mejne črte, kar je povsem primerljivo z gostoto mednarodnih in državnih mejnih prehodov čez slovensko-avstrijsko mejo (mejni prehod na 15 km meje), manj kot z Italijo (en prehod na 13 km mejne črte), a gosteje kot z Madžarsko (en mejni prehod na 21 km mejne črte) in celotno slovensko-hrvaško mejo (en prehod na 25 km mejne črte). V luči te primerjave je mejni

Slika 40:

Stare karte so dober dokaz, kako hitre so lahko geomorfološke spremembe. Izsek kaže kartografski prikaz iz obdobja 1563 do 1787.



Vir: Rajšp, V., Kološa, V., 2000.

sektor v Spodnjem Podravju dokaj prehodni. Zdaleč najbolj prehodna točka je mejni prehod Gruškovje, saj nanj odpade več kot tri četrtine čezmejnega potniškega in še več tovornega prometa. Ta tako imenovana Pyrnska prometnica ima zaradi povezave Gradca v Avstriji in navezave na južno Nemčijo z Zagrebsko aglomeracijo na Hrvaškem izrazito tranzitni značaj. V poletni turistični sezoni se tod vijejo kolone turistov iz Srednje Evrope na svoji poti proti obalam Jugovzhodne Evrope. Predstavlja veliko prometno, okoljsko in zaradi koriščenja površin tudi prostorsko obremenitev pokrajine, medtem ko je razpoložljivih storitvenih dejavnosti vzdolž te prometnice premalo. Ostali mejni prehodi so manj frekventni in služijo večidel potrebam prebivalstva na obeh straneh meje.

Slovensko-hrvaška meja je na sektorju Spodnjega Podravja torej razmeroma gosto prehodna. Ta vtis se s pregledom lokalnih prehodov in predvsem cest in poti, ki prečkajo mejno črto, še utrdi. V povprečju mejno črto prečka na skoraj vsak kilometer, kar je dejansko zelo gosta mreža, povsem primerljiva s prometno mrežo na enotnem, gosto naseljenem območju. Tolikšna gostota je odraz predhodne povezanosti tega območja in obenem priložnost za čezmejno sodelovanje na lokalni ravni. Vendar je gostota prehodov zelo neenakomerno razporejena vzdolž meje. Medtem ko greben Macolja prečka ena sama prometnica – prej omenjena Pyrnska cesta, je območje Haloz na gosto preprejeno s prometnicami. Kar 52-krat prečkajo mejno črto, oziroma v povprečju na vsakih 650 m! Ob tem je treba navesti tudi zanimivo podrobnost, da več kot polovica (54 %) dolžine mejne črte dejansko poteka po cestah ali v njihovi neposredni bližini. Situacija, ko politične meje potekajo po povezovališčih (kar seveda prometnice so), zelo zgovorno pričajo o starih povezavah med obema območjema. Na območju Drave je cest, ki prečkajo državno mejo, občutno manj: povprečno si sledijo na 1,8 km. Nekoliko gostejša je prehodnost meje na območju Slovenskih goric (na okrog 1,2 km), vzdolž meje pa ni prometnic. Meja poteka tam po majhnih vodotokih in po mokrotnem, v precejšnji meri z gozdom poraslem zemljišču, ki so ga služnostne poti večidel le dosegle zaradi koriščenja lesa.

Obmejnost in čezmejni odnosi

Specifične **težave obmejnega območja** Spodnjega Podravja izhajajo predvsem iz dveh postavk: objektivnih okoliščin, ki jih vnaša uvedba schengenskega režima ter percepcije prebivalstva. Ko je omenjena črta meja na Dravi leta 1991 postala meddržavna in mednarodna, se je najprej zaostriilo vprašanje samega poteka mejne črte. To je prizadelo predvsem lastnike zemljišč, ki živijo na drugi strani meje in so do svoje posesti težje dostopali. Še bolj moteč je bil transport dobrin, saj je bil podvržen stalnemu policijskemu in carinskemu nadzoru. Tako so bile nekatere skupine prebivalstva bolj prizadete; meja je nanje vplivala stvarno, ne le psihološko. Že na začetku je mogoče oceniti, da so bili z vzpostavitvijo mejne infrastrukture verjetno bolj na udaru prebivalci sosednje Hrvaške, saj jih je bilo precej zaposlenih v Sloveniji in veliko manj obratno. Mnogi izmed njih so imeli ob delu tudi druge oblike povezav, od bančnih in zavarovalniških vlog pa vse do različnih oblik oskrbe. Raziskave so že v preteklosti potrdile, da so se različne oblike čezmejne povezanosti večinoma seštevale, zato je bila čezmejno »aktivnejša« skupina prebivalstva veliko bolj občutljiva za nastale spremembe, medtem ko je opazen del prebivalstva ostal indiferenten (Jesih, Zupančič, 2008). Terenska anketiranje lokalnega prebivalstva

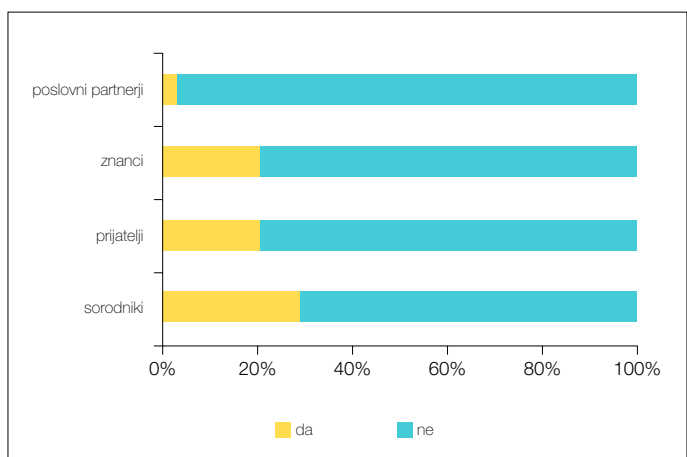
ob meji, ki je potekalo leta 2008 je potrdilo, da je bilo tako tudi v Spodnjem Podravju. Po drugi strani pa je gospodarski primanjkljaj, ki je nastal vsaj deloma kot posledica novih stanj po vzpostavitvi meje, vzpodbudil iskanje dela in drugih možnosti v Avstriji. Obmejno območje je zato postalo izrazito tranzitno, v čemer se izraža njegova drugotna obmejna narava. Teh iskalcev zaposlitve v Avstriji, ki so prečkali slovensko-hrvaško mejo, je bilo v najbolj intenzivnem obdobju na prelomu tisočletja več sto (Zupančič, 2003). Ob tem velja omeniti, da se je ob minevanju industrijske paradigme družbenega in gospodarskega razvoja v robnih območjih držav tudi drugod po Evropi pojavil problem gospodarskega vakuuma: stare dejavnosti so usihale ali povsem zamrle (in med temi velja na prvem mestu izpostaviti prav industrijo, ki je v delovno intenzivnih panogah zaposlovala precejšnje število ljudi), nove pa se še niso vzpostavile. Obmejna območja so tako kljub odpiranju meja in propagiranih prednostih čezmejnega sodelovanja tonile v bolj ali manj izrazito perifernost. Slovensko-hrvaški obmejni prostor je imel za to še posebej opazne predispozicije, saj je bil v preteklosti zelo navezan prav na industrijo in le v manjši meri na storitvene dejavnosti. A slednje kljub velikim naporom občin niso dosegle pomembnejšega oživljanja obmejnih območij (Repolusk, 2005).

Po drugi strani pa je obmejnost postala predmet javnega zanimanja ne le lokalnega prebivalstva, temveč tudi širše. Vključevanje v EU je vnašalo v dimenzijo obmejnosti novo, pozitivno noto, obenem pa izpostavljalo nekatere tipične probleme obmejnih območij. Vsaj deloma je treba zato upoštevati, da so nekateri problemi, s katerimi se srečujemo pri terenskem proučevanju, tudi odraz splošnega razmišljanja in v resnici nekoliko naučeni. Proučevanje čezmejnih odnosov zajema ugotavljanje realnih stikov, informiranost in poznavanje sosednjih območij ter percepcijo prednosti in slabosti (problemov), ki nastopajo kot posledica obmejne lege in vzpostavljenega mejnega režima. V letu 2008 je bilo opravljeno obsežnejše terensko delo in sicer anketiranje prebivalstva (294 oseb) na območju med Ptujem in Ormožem.

Izkazalo se je, da igrajo pri **intenzivnosti čezmejnih stikov** odločilno vlogo različne oblike osebne, sorodstvene povezanosti ali pa daljše delovne izkušnje. Ker je sorodstvene prepletenosti zaradi mešanih porok vzdolž meje precej (Zupančič, 1996), je bilo pričakovati tudi sorazmerno visok delež tistih, ki še sedaj ohranjajo različne stike oziroma

Slika 41:

Vzpostavljene osebne vezi anketirancev s Hrvaško.



Vir: Terensko delo, FF UL, 2008.

so čezmejno aktivni. Teh, ki imajo relativno stalne stike z območji na drugi (hrvaški) strani meje je bilo okrog petine. To so prebivalci, ki imajo na Hrvaškem sorodnike, kar je izhodišče tudi za večino drugih stikov: prijateljske vezi, znanstva in poznanstva zaradi delovno-poslovnih odnosov. Primeri, ko bi imeli na primer prijateljske vezi brez sorodstvene podlage, je zelo malo.

Trajnejše osebne vezi vzpodbujajo druge oblike čezmejnih stikov, na primer nakupe na Hrvaškem. Prebivalci, ki nimajo nobenih trajnejših stikov na Hrvaškem, se med nakupovalci znajdejo redkeje. Zelo redki se oskrbujejo na Hrvaškem mesečno ali pogosteje. K temu verjetno prispeva oddaljenost hrvaških regionalnih središč in zadostna ponudba v domačih središčih, predvsem na Ptuju. Verjetno se na to navezuje tudi relativno skromna obiskanost različnih gospodarskih, zabavnih, kulturnih in športnih prireditvev, v katerih prav tako sodeluje večinoma ista skupina prebivalstva: tisti torej, ki imajo že izoblikovane relativno trajne vezi z območji in ljudmi na drugi strani meje. Od tega močno odstopajo obiski Hrvaške zaradi turističnih nagibov, predvsem koriščenja letnega dopusta. Toda v tem obmejno območje na Hrvaškem skoraj ne predstavlja omembe vrednega motiva, saj so cilji dopustnikov predvsem na oddaljeni dalmatinskih in istrskih obalah. Obmejna lega na ta motiv verjetno skoraj ne vpliva. Toda iskanje informacij o sosednji državi (kot bo pojasnjeno kasneje) je zaradi privlačnosti jadranske obale mnogo pogostejši.

Še najmanj je Hrvaška privlačna za potencialne iskalce zaposlitve. Razlike v pričakovanem dohodku ne odtehtajo drugih morebitnih prednosti; če le-te sploh obstajajo. Vendar pa v bodoči perspektivi tudi teh možnosti ne kaže izključiti. Nekateri so navedli delovno navezanost na območja onstran državne meje. V anketi so odgovorili, da bi bili pripravljeni delati v sosednji državi, če bi se za to pokazale (ugodne) prilike. Skupno število interesentov pa je majhno.

Nasprotno pa je iskalcev zaposlitve iz Hrvaške v Sloveniji precej več. Približno četrtnina anketiranih ima v svojem ožjem delovnem okolju tudi delavce iz sosednje države. Ta delež se celo povečuje, kar je povsem skladno z ugotovitvami raziskav o čezmejnih dnevniških delovnih selitvah, kjer je ta predel kaže značilno tranzitni značaj. Delavci iz Hrvaške odhajajo dnevno ali tedensko na delo predvsem proti avstrijski Štajerski (Zupančič, 2003). Zanje predstavlja naš proučevani predel predvsem tranzitno območje, saj tudi iz te regije odhajajo na delo v Avstrijo. Vendar se nekateri zaposlujejo tudi v Sloveniji.

Posebno pozornost v raziskavi je bila namenjena tudi vprašanju **poznavanja sosednje države**. V anketi smo ugotavljali, kako dobro lokalno prebivalstvo pozna Hrvaško in kje išče informacije o njej. Zanimanje zanjo je bistveno večje kot pa je obseg trenutnih stikov in različnih oblik sodelovanja. Razumljivo, da najbolj zanimivo in poznano prav oddaljeno jadransko območje, ker je cilj večine daljših turističnih potovanj oziroma koriščenja dopusta. Toda polovica anketiranih je že navedla prav obmejno območje na hrvaški strani kot cilj izletov. To kaže bodisi na pretekle izkušnje še iz časa skupne jugoslovanske federacije, saj je v tej skupini mlajših sorazmerno malo. Med moškimi in ženskami ni posebnih razlik, kakor tudi ne (morda nekoliko presenetljivo) tudi ne glede na izobrazbeno sestavo. Manj kot desetine anketirancev sosednja država sploh ne zanima. V tej kategoriji se pojavljajo osebe različnih starosti in dokončane izobrazbe, tako da ni mogoče oblikovati kakega posebnega zaključka. Gre torej za sporadične pojave, ki se ne vežejo na neko specifično skupino obmejnega prebivalstva.

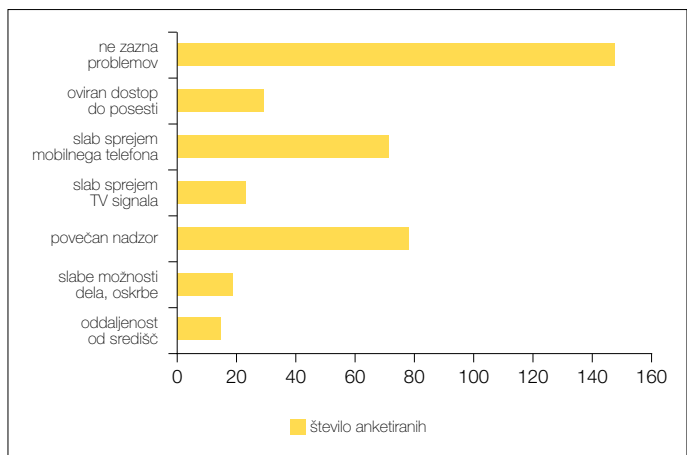
Za poznavanje sosednje države in predvsem obmejnih območij imajo izjemen vpliv mediji. Spremljanje medijev je zato značilen indikator določenega zanimanja za ljudi, kraje in dogodke na drugi strani meje ter obenem pot, ki vodi k aktivnejšim oblikam čezmejnega sodelovanja. Potencial sodelovanja lahko v veliki meri naslonimo prav na poznavanje in spremljanje medijev o tem. Hrvaške medije spremlja približno polovica sogovornikov, kar ustreza prejšnjim navedbam glede zanimanja oziroma poznavanja sosednje države. Nekaj manj (tretjina) pridobiva informacije tudi prek svetovnega spleta. Glede na veliko zanimanje za hrvaško jadransko obalo kot cilj daljših turističnih potovanj je to tudi povsem pričakovano. To je očitno tudi najbolj pogost vir spoznanj o sosednji državi. Zelo pomembni pa so tudi mediji in osebni stiki. V različnih šolskih stopnjah pridobljeno znanje je tudi pomembno, čeprav so ga kot vir informacij (znanj) anketiranci omenjali redkeje, le v okrog četrtini primerov.

Hrvaški jezik obvlada tri četrtine vprašanih, ne glede na izobrazbo in spol. Vendar uporabljajo hrvaščino pri stikih s prebivalci sosednjega območja nekoliko redkeje. Pogosteje jo uporabljajo moški (dve tretjini) kot ženske (polovica). Namesto hrvaščine uporabljajo večinoma slovenščino. Pri mlajših sogovornikih se že javlja tudi angleščina kot jezikovni medij sporazumevanja. Vendar je to sedaj še redek pojav.

Poseben tematski sklop proučevanja obmejnosti je ugotavljanje **problemov, priložnosti in ovir** na tem območju. Med težavami so anketiranci najpogosteje navajali **povečan (zlasti policijski) nadzor**, ki poleg neposredne mejne črte in prometnic zajema celotno obmejno območje. Če je to povsem sprejemljivo na ožjih območjih mejnih prehodov, pa je v percepciji lokalnega prebivalstva manj prijetno drugod, kjer mejne infrastrukture ni. Lokalno prebivalstvo to občuti kot neke vrste nadzor in dodatno breme, čeprav ga nihče ni izrecno omenjal kot veliko ali celo nepremostljivo težavo. Drugi razlog je perifernost, ki v tem primeru ni nujno vezana zgolj na obmejno lego, temveč predstavlja rezultanto dolgoletnega gospodarskega slabenja območja še v času, ko je bila med Hrvaško in Slovenijo le republiška meja, ki vojaško, policijsko in carinsko ni bila nadzirana. Periferni značaj območja je najprej zaznaven kot socialna, gospodarska in prostorska kategorija. Vendar je treba pri tej presoji upoštevati tudi širšo strateško dimenzijo, ki izhaja iz

Slika 42:

Težave, ki jih navajajo anketiranci v zvezi z obmejno lego.



Vir: Terensko delo, FF UL, 2008.

opredeljenih funkcij proučevanega ozemlja. Spodnje Podravje je robni predel Slovenije, ki pa leži blizu vzhodno-zahodnega kraka slovenskega avtocestnega križa in prek katerega poteka znana Pyrnska cesta. Konkurenčni okvir predstavlja sicer bolj oddaljeni Gradec (Graz) v Avstriji in hrvaški Varaždin.

Druga težava, ki je za obmejne in periferne predele zelo značilna, je področje **medijske oskrbe**. Signal nacionalne televizije je na tem območju pogosto slab, tako da so prebivalci prikrajšani za kakovost, rednost in obseg različnih programov. Z razvojem kabelskih in internetnih povezav se ta težava lahko močno omili ali povsem odpravi. Vendar so prav taka obmejna območja neredko prikrajšana prav za te vidike tehnične infrastrukture. Drugi problem so omrežja mobilne telefonije, kjer so območja interferenc za uporabnike lahko tudi draga. Obe težavi so omenjali tudi anketiranci.

Problem, ki je bil tudi že medijsko večkrat osvetljen, je problem **dvolastnikov**. Ti imajo posesti na obeh straneh državne meje. Na tem območju so to predvsem vinogradniške parcele, nekaj pa je tudi njiv in travnikov, predvsem na območju ob Dravi (Belec, 1992). Vzpostavitev »schengenskega« nadzora na mejni črti je zahtevala na tem področju zmanjšanje števila prehodov. Kot je bilo pojasnjeno prej, je mreža čezmejnih poti izredno gosta. Tam, kjer prometnice potekajo neposredno po meji ali ob njej, lahko to predstavlja izdaten zaplet. Nekatere od poti, ki so jih nekoč uporabljali za doseg parcel, so sedaj zaprte in jih ni mogoče uporabljati kot transportne poti za individualne potrebe. Tako je pri Zavrču in tudi na sektorju meje od Ormoža proti Ljutomeru. Nekateri sogovorniki so opozorili tudi na probleme lovskih meja, ki večinoma izhajajo iz neurejenih oziroma neuskkljenih evidenc katastrov obeh držav. Čeprav s tem problemom večina prebivalstva ni ne seznanjena in še manj vanj dejavno vključena, ni enostaven. Sestavlja del tegob, ki jih mora prenašati lokalno prebivalstvo obmejnih območij.

Povsem ločeno poglavje predstavlja ugotavljanje **možnosti razvoja čezmejnih stikov in sodelovanja**. Pri tem gre predvsem za percepcijo prebivalstva do različnih oblik čezmejnega sodelovanja. Na območjih že uveljavljenega čezmejnega sodelovanja le-to narekujejo potrebe in tudi določena tradicija tega početja, kot na primer na območju slovensko-italijanske meje na Primorskem. Po izkušnjah čezmejno aktivnih območij (na primer na Goriškem ob slovensko-italijanski meji) je obseg raznovrstnih osebnih stikov na eni ter terciarizacija gospodarstva pomembno prispevala k večjemu razvojnemu vzgonu čezmejnega sodelovanja, ne da bi za te dejavnosti dobili kakršnokoli spodbudo od zunaj. V omenjenem primeru je izjemno pomemben in verjetno tudi ključen dejavnik številčna, samozavestna in dobro organizirana slovenska manjšina.

Tega tukaj ni: prebivalci so bili navajeni na enoten, nenadzorovan prostor in sorazmerno majhne medsebojne razlike. Čezmejno gospodarsko sodelovanje v Spodnjem Podravju nima tradicije; na obeh straneh meje ni pomembnejših gospodarskih subjektov, regijska središča pa tudi niso razvila čezmejnih funkcij, razen oskrbe. Sedaj pa se razlike med območjema povečujejo, dodatne nove okoliščine pa tvorijo mejni režimi, ki so projekcija želja in standardov EU, Slovenija pa jih mora uresničevati. Zato nič ne čudi, če je tretjina vprašanih odklonila možnost čezmejnega sodelovanja; menijo da preprosto ni potrebno. Glede na splošno (javno) razširjeno tezo o nujnosti čezmejnega sodelovanja in povezovanja je to dokaj visok odstotek, ki kaže na pasivnost prebivalstva v tem pogledu. Razloge je mogoče iskati v razmeroma ostareli prebivalstveni sestavi ter pomanjkanju širših podjetniških iniciativ.

Preglednica 10: Področja možnega sodelovanja s Hrvaško.

Področje sodelovanja	Dosežena stopnja izobrazbe					
	OŠ	Poklicna	Srednja	Višja	Visoka	Skupaj
Čezmejni projekti	2	10	37	12	20	81
Gospodarsko sodelovanje	12	24	79	17	27	159
Raba infrastrukture	6	11	29	8	10	64
Zaposlovanje	9	9	30	7	10	65
Oskrba	7	8	24	5	3	47
Kulturno sodelovanje	10	16	47	10	26	109
Društveno sodelovanje	9	15	33	10	20	87
Drugo	0	4	3	0	0	7
Ni potrebe po sodelovanju	11	14	23	1	14	103
Število v kategoriji	33	60	128	28	44	294

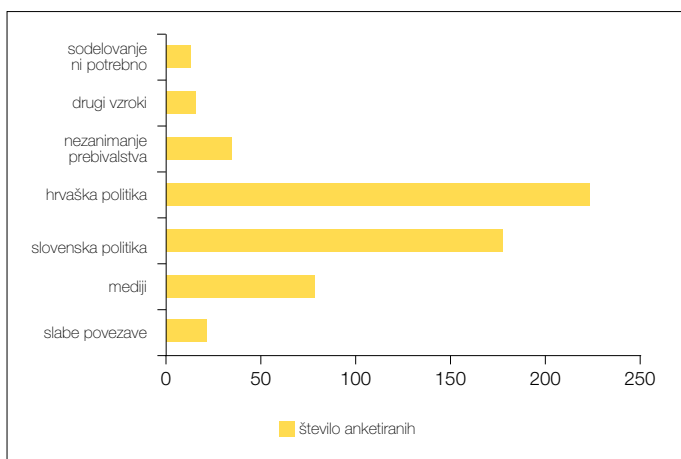
Vir: Terensko delo, FF UL, 2008.

Območje je dolgo zadržalo znaten delež kmečkega in polkmečkega prebivalstva in se v procesu modernizacije naslonilo na zaposlovanje v industriji in proizvodnih dejavnostih, medtem ko se je delež kmetijstva zmanjševal nominalno. Dejansko so mnogi zadržali obdelavo kmečke posesti in pri tem celo povečevali tržno usmerjenost. Sadjarstvo, vinogradništvo, pridelava sladkorne pese, buč in bučnega olja ter mestoma tudi žit in nekaterih okopavin so zadrževale pogoje sorazmerne samozadostnosti. Iskanje čezmejnih iniciativ je bilo šibko, saj druga stran, ki je bila v socialnoekonomskem pogledu sorodna, ni ponujala inovacij. Brez teh pa je tudi zagon čezmejnega sodelovanja omejen na le nekatere segmente. Tako lahko vidimo, da je k čezmejni oskrbi in vsakršnim stikom usmerjena le petina prebivalstva. Ostali imajo sicer precej idej in načelnega pristanka (čezmejno sodelovanje kot neobvezujoča možnost), vendar je verjetnost sodelovanja realno manjša. Kot pomemben dejavnik vzpodbujanja k različnim oblikam čezmejnega sodelovanja sodi zlasti dosežena stopnja izobrazbe. Pričakovano kažejo pri tem prebivalci z višjo in visoko izobrazbo večji interes. Okrog polovice jih predlaga oziroma vidi možnosti čezmejnega sodelovanja. Kot najbolj perspektivne so prepoznali možnosti gospodarskega, kulturnega in društvenega sodelovanja, nato pa projektne delo. Še najmanj so se ozirali na možnosti skupnega ali povezanega dela na področju urejanja komunalnih zadev in infrastrukture, čeprav je že ureditev rečnih brežin, varstvo pred poplavami in regulacija pretokov zaradi zagotavljanja hidoenergetskih zalog med pomembnimi nacionalnimi, ne le regionalnimi prioritetami.

Naposled velja opozoriti še na ovire, ki jih anketiranci prepoznavajo kot težavo zaradi različnih postopkov na meji in v obmejnem pasu vidijo kot oviralni ali preprečevalni dejavnik. Pregled skoraj ne more mimo očitno prepoznanih negativnih vplivov **nacionalnih politik**. Pri tem so bolj kritični do hrvaške in nekaj manj do slovenske politike. Na tem območju so bili zapleti razmeroma redki. Toda Razkrižje in meja na Muri nista daleč. Pri tem velja opozoriti na bojazen domačinov, da bi utegnile komisije poseči

po argumentu kompenzacije in morebitno popuščanje Hrvaške na morju nadoknaditi s kopenskimi sektorji. Mednje logično sodi tudi odsek na reki Dravi, kjer je razkorak med katastrskimi evidencami, sedanjim potekom rečne struge in robnih rokavov (tudi že mrtvih ali celo suhih) in posebno zasedenostjo prevelik, da bi ne sprožal v sedanjem stanju duha vsaj nekoliko dvomov in bojazni. Ob preložitvi dialoga na mednarodno arbitražo je tak pomislek še posebej upravičen, saj po prepričanju domačinov že obe državni komisiji nista posvetili življenjskosti teh za državno raven drobnih problemov dovolj pozornosti. To sicer ne drži, a dvom malega človeka ostaja. Prav tako velja opozoriti na pomanjkljivo prometno oziroma tehnično infrastrukturo. Vendar se sogovorniki verjetno v prvem odzivu (pri anketiranju, ki ni vnaprej napovedano, ampak naključno) premalo osredotočajo na dejstvo, da je prav pomanjkljiva infrastruktura lahko razlog za pospešeno iskanje skupnih interesov in združevanje moči. Vprašanje pa je, ali se take razmere v našem območju zares manifestirajo kot primerne za reševanje problemov na obeh straneh meje hkrati.

Analiza rezultatov ankete ni pokazala večjih odstopanj po spolu in izobrazbi, zato lahko z veliko verjetnostjo ocenimo, da so navedena stališča zelo realen odraz stanja v celotni populaciji. To velja podčrtati tembolj, ker so tudi razlike med vrstami navedenih težav in problemov zelo očitne.



Vir: Terensko delo, FF UL, 2008.

Slika 43:

Poglavitne ovire pri sodelovanju s Hrvaško.

Živeti z mejo

Spodnje Podravje je zanimiv primer slovenske obmejne pokrajine, za katero je značilna pestrost različnih pojavnih oblik obmejnosti. Skoraj 80 km dolga mejna črta je precej vijugava tako na kopnem kot ob vodotokih. Čeprav je osnovna linija meje stara več stoletij, saj so glavne konture te meje nastale že v visokem srednjem veku, je točna mejna črta nastajala zelo postopoma in se večinoma izoblikovala po uveljavitvi franciscejskega katastra in modificirala s poznejšimi reambulacijami. Zaradi neuskkljenosti in pomanjkanja sprotne koordinacije med hrvaškimi in slovenskimi geodetskimi službami je prišlo do razlik v katastrskih evidencah, ki danes predstavljajo predmet mejnih sporov med državama. Potek mejne črte je zelo zanimiv zaradi očitnih razlik med posameznimi

sektorji meje. V Halozah poteka dobra polovica mejne črte ob lokalnih cestah in poteh, veliko pa jih tudi prečka mejno črto. Ob **Dravi** je del meje izravnana, del pa odraža stari tok reke Drave izpred 200 let. V Slovenskih goricah mejna črta spremlja tok dveh potokov; poti jo večinoma dosejajo, a ne prečkajo. Državna meja v Spodnjem Podravju je prehodna gosteje kot v ostalih delih slovensko-hrvaške meje, vendar je večina prehodov le preprostih poti.

Mejna infrastruktura kaže na dobre možnosti čezmejnega sodelovanja, ki pa realno ni izkoriščeno. Čeprav je delež tistih, ki imajo na drugi strani meje svoje prijatelje in sogovornike opazen, pa so interesi po sodelovanju razmeroma skromni. Tretjina sogovornikov je menila, da tudi ni potrebno. Tako so v ospredju poleg delovnih, osebnih in turističnih stikov tudi perspektive kulturnega in gospodarskega sodelovanja, medtem ko o koriščenju lokalne infrastrukture še ni govora. Verjetno je to treba pripisati ne le pasivnosti celotnega obmejnega prostora, temveč tudi preskromnim spodbudam z državne ravni, saj območje tako zunanjo motivacijo pač potrebuje.

Viri in literatura

- Belec, B., 1992. Nekaj značilnosti zemljiškoposestne in zaposlitvene povezanosti med republikama Slovenija in Hrvaško v obmejnih območjih severovzhodne Slovenije. *Geographica Slovenica* 23, Ljubljana, Inštitut za geografijo, str. 363-373.
- Celarc, B., 2002. Slovenija in njene meje, Visoka policijsko-varnostna šola, Ljubljana.
- Jesih, B., Zupančič, J., 2008. Slovensko-avstrijska meja in čezmejno sodelovanje, Na obrobju ali v osredju? Slovenska obmejna območja pred izzivi evropskega povezovanja (ur. Bufon M.). Koper, Založba Annales: Zgodovinsko društvo za južno Primorsko, str. 209-246.
- Klemenčič, V., Genorio, R., 1992. Nova država Slovenija in njena funkcija v združeni Evropi, Okrogla miza o geopolitičnem položaju Slovenije, zbornik, Ljubljana, str. 43-63.
- Rajšp, V., Kološa, V., 2000. Slovenija na vojaškem zemljevidu 1763-1787, 6. zvezek, sekcija 197 in 198, Ljubljana, Geografski inštitut Antona Melika ZRC SAZU.
- Rebernik, D., Lampič, B., Mrak, I., Potočnik Slavič, I., Pak, M., Repe, B., Špes, M., Zupančič, J., Gačnik, A., 2010. Značilnosti regionalnega razvoja in razvojni potenciali Spodnjega Podravja, aplikativni raziskovalni projekt, zaključno poročilo. Filozofska fakulteta, Znanstveno-raziskovalno središče Bistra, Ljubljana, 254 str.
- Repolusk, P., 2005. Nekatere socialnogeografske značilnosti slovensko-hrvaških čezmejnih stikov, Slovenija po letu 2004 (ur. Bufon M.). Koper, Založba Annales: Zgodovinsko društvo za južno Primorsko.
- Terensko delo, Oddelek za geografijo, Filozofska fakulteta Univerze v Ljubljani, 2009.
- Zgodovina Slovencev. 1979. Ljubljana, Cankarjeva založba, 964 str.
- Zupančič, J., 1996. Vloga narodnostne sestave prebivalstva v sodobnih socialno-gospodarskih in političnih procesih, Spodnje Podravje s Prlekijo: možnosti regionalnega in prostorskega razvoja. Zveza geografskih društev Slovenije, str. 221-227.
- Zupančič, J., 2003. Čezmejne dnevne delovne migracije v slovenskem obmejnem prostoru. Razprave in gradivo, Inštitut za narodnostna vprašanja, št. 43, Ljubljana, str. 68-111.

Spremembe v kulturni pokrajini

Barbara Lampič

V zadnjem desetletju smo v velikem delu Slovenije priče hitrim in prostorsko obsežnim spremembam rabe zemljišč, ki so posledica številnih procesov in novih teženj v prostorskem razvoju. Žal pa lahko že ob razmeroma hitrem pregledu oziroma analizi ugotovimo, da so številni procesi v prostoru slabo načrtovani in nenadzorovani, razvoj posameznih dejavnosti medsebojno neuskladen, posledice v prostoru pa marsikje izrazito negativne in povsem v nasprotju z načeli trajnostnih priporočil razvoja.

Raba tal je ena tistih prvin, ki najbolj prepoznavno zaznamuje pokrajino. V njej se kažejo zapletena razmerja med fizičnimi in družbeno-gospodarskimi dejavniki. Odločujoči dejavniki, ki oblikujejo potencial za kmetijsko rabo tal, so na ravnini drugačni od tistih na gričevju ali hribovitem svetu. Razlike v reliefu, v kamninski zgradbi in z njo povezane različne vodne značilnosti, mikroklimi idr. so povzročile tudi razlike v poteku pedogeneze in posledično vplivale na kakovost prsti, posredno pa seveda tudi na rabo tal. Raznolika pokrajinska raba in velika pestrost prsti so navkljub majhnosti karakteristične za slovenski prostor (Suhadolc et al., 2010).

S pokrajinsko rabo povezano pa je v zadnjem času tudi vse bolj aktualno in zdi se da že pereče vprašanje ohranjanja ustreznega **obsega** in **kakovosti kmetijskih zemljišč** z vidika **sposobnosti samooskrbe**. Slovenija je po deležu kmetijskih obdelovalnih zemljišč skoraj na repu med državami EU. Obdelovalnih kmetijskih površin imamo le še 8,8 %, ostalih kmetijskih zemljišč pa še 24,3 %. Od leta 1991 do leta 2008 se je površina kmetijskih zemljišč v uporabi zmanjšala za dobrih 12 % (68.870 ha), samo v obdobju od leta 2002 do 2007 pa smo zaradi urbanizacije (trajno) zgubili skoraj 20.000 ha oziroma kar 7 ha kmetijskih zemljišč na dan. Tako imamo v Sloveniji danes le še 2545 m² kmetijskih zemljišč in komaj 884 m² obdelovalnih zemljišč na prebivalca. Pravilno lahko vrednotimo te številke ob dejstvu, da je za zagotavljanje samooskrbe potrebnih kar 2500 do 3000 m² obdelovalnih površin na vsakega prebivalca. (Suhadolc et al., 2010)

Kakšne pa so razmere na Spodnjem Podravju? Tudi tu, tako kot v večjem delu Slovenije, veljavna zakonodaja s področja razvoja in urejanja prostora ni uspela usmerjati prostorskega razvoja po načelih trajnosti. Marsikje je prišlo do slabo pretehtanih in hitrih posegov v in izven območij naselij. Pritiski na kmetijska zemljišča kot osnovni vir za pridelovanje hrane so najbolj intenzivni na Ravnini ob Dravi.

Če primerjamo stopnjo zagotavljanja samooskrbe Spodnjega Podravja s slovenskimi razmerami pa je slika kljub vsemu izrazito pozitivna. Obseg obdelovalnih zemljišč na prebivalca Spodnjega Podravja je skoraj za štirikrat večji kot na prebivalca Slovenije in tudi presega površino, ki je potrebna za zagotavljanje samooskrbe.

Tako Spodnje Podravje z vidika zagotavljanja boljše stopnje samooskrbnosti predstavlja nacionalno pomembno in posebej vredno regijo, kar bi morali upoštevati tako pri oblikovanju nacionalnih kot regionalnih politik, razvojnih ukrepov in usmeritev.

Preglednica 11: Obdelovalna in kmetijska zemljišča na prebivalca v Sloveniji in na Spodnjem Podravju leta 2009.

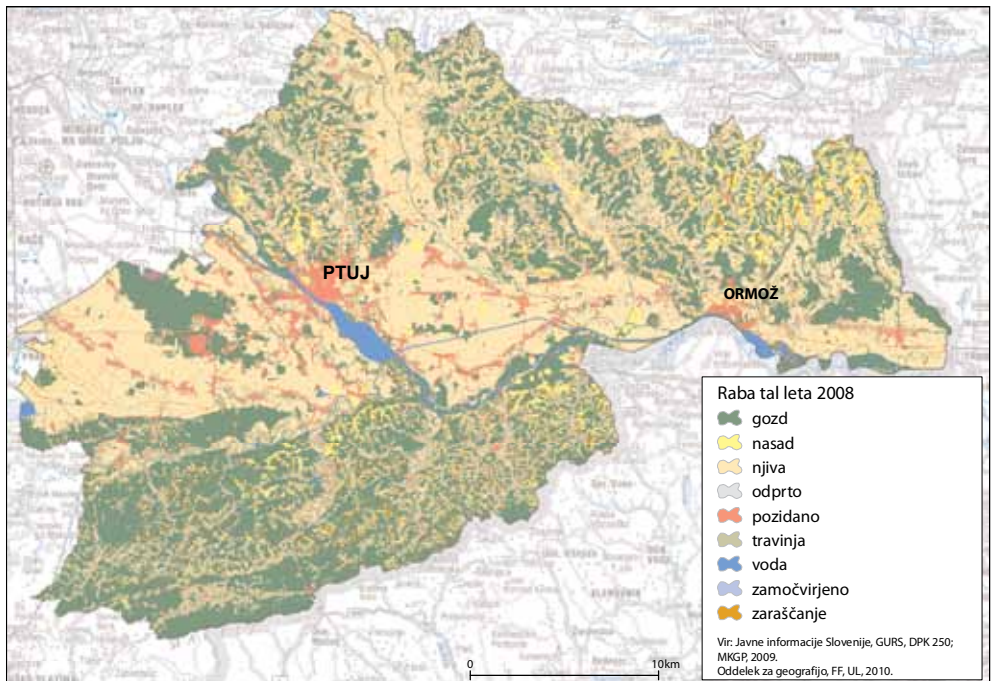
Območje	Obdelovalna zemljišča na prebivalca (m ²)	Kmetijska zemljišča na prebivalca (m ²)
Slovenija	884	2545
Spodnje Podravje	3708	5416

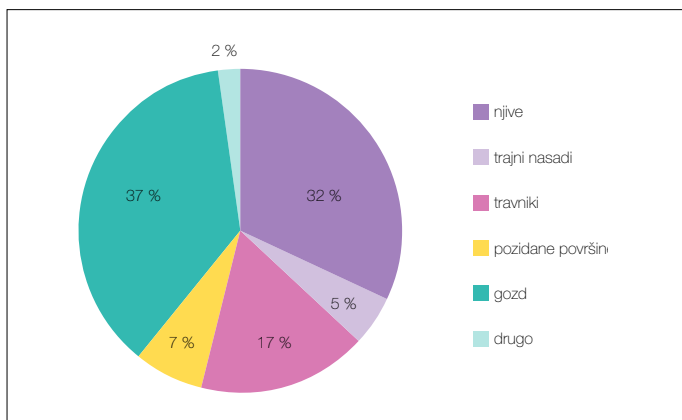
Vir: SURS, 2010; MKGP, 2009.

Raba in sprememba rabe zemljišč - odraz dinamičnih sprememb v prostoru

Pokrajinsko raznolikost na območju Spodnjega Podravja poudarjajo predvsem velike razlike med večinoma obdelanimi prisojnimi, južnimi, jugovzhodnimi in jugozahodnimi pobočji ter osojnimi pobočji, pretežno poraslimi z gozdom. Da govorimo o izrazito »kmetijski regiji«, kaže že struktura rabe zemljišč. Gozda je na celotnem območju Spodnjega Podravja malo, komaj 35 %, kar je glede na dejstvo, da je to prevladujoča kategorija v Sloveniji, izrazito podpovprečno. Pokrajini pečat kmetijske regije dajejo njive skupaj s trajnimi nasadi, ki zavzemajo 37 %, travniki pa »komaj« 17 %. Pozidanih površin (skupaj z območji infrastrukture) je že 7,3 % površin (MKGP, 2008).

Slika 44: Raba tal na območju Spodnjega Podravja leta 2008.





Vir: MKGP, 2009.

Slika 45:

Struktura rabe kmetijskih zemljišč Spodnjega Podravja.

Slika rabe tal je še mnogo bolj pestra po pokrajinskih enotah Spodnjega Podravja oziroma po značilnih pridelovalnih območjih, kjer se odražajo vsi specifični naravnogeografski dejavniki, ki odločujoče vplivajo na prevladujočo rabo.

Ravnina ob Dravi izrazito izstopa po deležu njiv, ki zavzemajo skoraj 60 %, najmanj njiv pa je pričakovano v Halozah (5,9 %), kjer velike strmine otežujejo intenzivno kmetijsko rabo. Gozda je v Spodnjem Podravju v primerjavi s slovenskimi razmerami malo, vendar je pomembna njegova razporeditev. V Halozah je gozdov kar 57 %, poraščajo pa predvsem višja območja. V Slovenskih goricah gozdovi obsegajo 35,8 %, na najbolj poseljeni in intenzivno kmetijski Ravnini ob Dravi pa komaj 18 %. V gričevnatem svetu Haloz in Slovenskih goric so zaradi razgibanega reliefa kmetijske površine majhne, gospodarsko bolj pomembni pa so intenzivni vinogradi in sadovnjaki, ki na območju Slovenskih goric obsegajo 8 % in v Halozah 6,6 % površin.

Izpostaviti velja še nadpovprečno nizek delež travinja v vseh treh pridelovalnih območjih. Travniki na območju Dravske ravnine obsegajo skromnih 7 %, večji pa je njihov delež v Halozah (25,3 %) in Slovenskih goricah (18,9 %). Delež travinja je glede na razvito živinorejo zelo skromen, kar je posledica velikega deleža krmnih rastlin na njivah.



Slika 46:

Vinogradniška pokrajina zaznamuje večji del Spodnjega Podravja in daje regiji značilno prostorsko identiteto.

Ravnina ob Dravi (Dravsko in Ptujsko polje) je območje največje zgoščitve prebivalstva, gospodarske in prometne infrastrukture v Spodnjem Podravju, zato je tu pozidanih kar 10,8 % površin.

Preglednica 12: Pregled rabe tal po pokrajinskih enotah Spodnjega Podravja leta 2008.

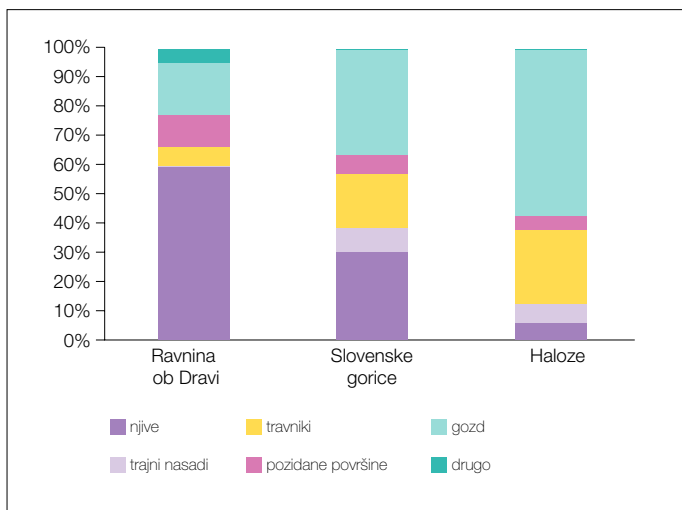
Raba tal	Ravnina ob Dravi (ha)	Delež (%)	Slovenske gorice (ha)	Delež (%)	Haloze (ha)	Delež (%)
Gozd	4740,5	18,0	12.199,6	35,8	14.571,3	57,1
Vinogradi in sadovnjaki	78,7	0,3	2730,2	8,0	1695,2	6,6
Njive	15.608,2	59,4	10.364,6	30,4	1508,9	5,9
Travinje	1820,4	6,9	6452,5	18,9	6452,8	25,3
Pozidano	2829,8	10,8	2226,1	6,5	1214,0	4,8
Drugo	1186,9	4,5	130,0	0,4	89,0	0,3
Skupaj	26.264,5	100	34.103,0	100	25.531,2	100

Vir: MKGP, 2009.

Na ravnini določajo rabo tal predvsem pedogeografske in hidrogeografske razmere. Na holocenskih ravninah v Spodnjem Podravju prevladujejo obrečne in oglejene prsti. Te ravnice so zaradi manj ugodnih pedoloških razmer in zaradi poplav primernejše za travnike in pašnike. Drava je na obeh straneh široko nasula prod in pesek, ki sta matična podlaga karbonatnim obrečnim prstem. Te se razprostirajo v bližini reke, plitve so primerne za loge, srednje globoke in globoke prsti pa so zelo primerne za kmetijstvo. Na ilovnatih in peščeno-prodnatih usedlinah so nastale oglejene prsti, ki so vlažnejše in primerne za travinje. Travniki prevladujejo tudi na oglejenih prsteh ob reki Dravinji in ob levih pritokih Drave (Grajena, Rogoznica, Pesnica) ter na meljasti in glinasti ilovici nanosov Ščavnice (naravno so se tukaj razraščali mokri travniki, sestoji črne in sive jelše). (Lovrenčak, 1996)

Nad holocenskimi ravninami rek se dvigajo bolj ali manj izrazite pleistocenske terase. Na terasah ob Dravi, ki so iz proda in peska, so nastale distrične rjave prsti in distrični ranker, ki nudijo dokaj ugodne razmere za poljedelstvo (Vovk, 1996). Vendar je to območje s stališča varstva okolja konfliktno, saj se kot eno največjih virov pitne vode izključuje tako z intenzivnim poljedelstvom kot z vse močnejšim pritiskom širitve drugih dejavnosti (in posledično pozidave površin). Na terasi v širši okolici Dornave so se na pleistocenski ilovici razvile evtrične rjave prsti, na obrobju proti dolinama Pesnice in Rogoznice pa so globoko oglejene. Tudi te prsti so primerne za poljedelstvo in travnike. Na skrajnem vzhodnem delu Dravske ravnine se širi terasa Ormoške Dobrave, ki je debelo prekrita s pleistocensko ilovico. Tod so nastali psevdogleji (Lovrenčak, 1996). Ker so razmere dokaj neugodne za rast kulturnih rastlin, jih v veliki večini porašča gozd. Gozd prevladuje tudi na kislih in slabo rodovitnih prsteh v srednjem, gozdnatem delu Dravskega polja.

Gričevnata območja so zaradi specifičnih naravnogeografskih razmer primerna za drugačno rabo tal. Razen pedogeografskih dejavnikov je pomemben še relief (vpliva tudi na pedogenezo), ki bistveno modificira mikroklimatske razmere in ustvarja specifično topoklimo. Gričevnato območje je zaradi večjih naklonov manj primerno za intenzivno poljedelstvo. Na večjih naklonih z južno ekspozicijo in večjo relativno višino



Slika 47:
Prikaz strukture rabe tal
po pokrajinskih enotah
Spodnjega Podravja.

Vir: MKGP, 2009.

so območja, ki so primerna zlasti za vinogradništvo in sadjarstvo (Vovk, 1996). Severne ekspozicije so primerne za travnike in pašnike, strmeje lege pa poraščajo gozdovi. Južne ekspozicije v zadnjih desetletjih postajajo vse bolj zanimive tudi za poselitev kljub dejstvu, da so pobočja zaradi manj ugodnih geomehanskih lastnosti (zemeljski usadi, plazovi) za gradnjo manj primerna. Prvotna poselitev terciarnega gričevja je bila skoraj izključno usmerjena na slemena, kjer je podlaga za gradnjo stabilnejša. V osrednjem delu terciarnih Haloz prevladujejo karbonatne rendzine in evtrične rjave prsti na laporju in lapornatih kamninah, kjer je mogoče gojiti vinsko trto. Sadno drevje uspeva na evtričnih rjavih prsteh in če so te prsti na položnem površju, so kmetje na njih uredili tudi njive. Na robnem delu Haloz (zlasti na jugozahodu) so bolj zastopane nekarbonatne kamnine (kremenov peščenjak, konglomerat). Te zaradi kisle reakcije prsti, drugih kemičnih in fizikalnih lastnosti prsti ter razgibanega gričevnatega reliefa pretežno porašča gozd. V osrednjem delu Slovenskih goric so se na nekarbonatnih kamninah razvile distrične rjave prsti in psevdogleji. Na obeh tipih so na položnem površju prevladujoče njive, na distričnih rjavih prsteh ter na najbolj strmih zemljiščih pa vinska trta in sadno drevje. V vzhodnem, pretežno lapornatem delu Slovenskih goric, prevladujejo evtrične rjave prsti, ki so zelo ugodne za rast vinske trte. (Lovrenčak, 1996)

Analiza sprememb kmetijske rabe zemljišč

V nadaljevanju smo posebno pozornost namenili predvsem aktualnim spremembam rabe kmetijskih zemljišč. Izhajali smo iz dejstva, pa so kmetijska zemljišča neobnovljiv naravni vir, njihova ustrezna (trajnostna!) raba pa povečuje okoljsko, prostorsko in estetsko vrednost prostora. **Spremembe rabe kmetijskih zemljišč** so prisotne v pretežnem delu Slovenije, najbolj izrazito pa se kažejo v:

- Negospodarni ter okoljsko in prostorsko netrajnostni rabi prostora in posledično degradaciji ter trajni izgubi tega naravnega vira. Prostorski razvoj gre v smeri

intenzivne pozidave kvalitetnih kmetijskih zemljišč.

- Zaraščanju kmetijskih zemljišč. Proces je najbolj intenziven na manj kakovostnih kmetijskih zemljiščih.
- Degradaciji podobe kulturne pokrajine. Za Slovenijo značilna pestrost rabe prostora (preplet njivske in travniške rabe ter gozda) se z zaraščanjem in intenzivno pozidavo izgublja. Govorimo lahko o izgubljanju značilne prostorske identitete.

Slika 48:

Primer obnove vinogradov
v Slovenskih goricah
(Jeruzalem).



Prevladujoče procese spreminjanja rabe tal kot so npr. pozidava, zaraščanje, ozelenjevanje idr. je mogoče zaznati v pokrajini brez podrobnih analiz, ustrezno pa te procese lahko ovrednotimo le s pomočjo relevantnih prostorskih podatkov. Glede na težnje v prostorskem razvoju smo se osredotočili na tiste spremembe, ki so prostorsko najbolj obsežne in vsebinsko relevantne – gre za izgubo ali degradacijo kmetijskih zemljišč ter ekstenzifikacijo oziroma opuščanje kmetijske rabe, kar se odraža v spremembah kmetijskih kategorij v (1) kategorijo **pozidana zemljišča**, v (2) kategorijo **gozd** (ter sorodne kategorije kot so gozd in ostale poraščene površine, kmetijsko zemljišče poraslo z gozdnim drevjem) ter v (3) kategorijo **zemljišča v zaraščanju** (ter mešana raba zemljišč). Namenoma smo ločeno obravnavali spremembe rabe v gozd od tistih sprememb, ki vodijo »le« v zemljišča v zaraščanju. Glede vzpostavitve prvotne kmetijske rabe je namreč veliko več možnosti, da ponovno usposobimo za kmetijsko rabo površine, ki se šele zaraščajo. Vse navedene spremembe označujejo že prej omenjeni procesi, katerih kratko strnjeno definicijo podajamo v nadaljevanju.

Pozidava; proces širjenja obsega pozidanih zemljišč kot posledica urbanizacije. Na eni strani gre za prostorsko širitev mest (npr. Ptuja), po drugi strani pa se podeželska naselja funkcijsko in prostorsko postopoma spreminjajo in dobivajo vse bolj mestni značaj. Celoten pokrajinski videz se spremeni, poveča se gostota zazidave in obseg prometne infrastrukture (Kladnik, 1999). Z vidika prsti predstavlja pozidava nepovraten proces in dokončno uničenje tega naravnega vira.

Zaraščanje; proces spreminjanja kmetijskih zemljišč v grmičevje in gozd. Pogosto je povezano z neugodnimi demografskimi razmerami in opuščanje obdelave predvsem manj kakovostnih in slabše dostopnih kmetijskih zemljišč (Kladnik, 1999). Z vidika prsti

kot dela okolja zaraščanje ne predstavlja degradacije. Glede na spremembe rabe in strukturo zemljišč v slovenskem prostoru ga ocenjujemo kot izrazito negativno težnjo prostorskega razvoja. Učinki tega procesa se kažejo v propadanju kulturne pokrajine in siromašenju pestrih habitatov, ki so nastali z značilnim prepletanjem kmetijske in gozdne rabe. Pri naši analizi smo opredelitev zaraščanja nekoliko prilagodili. Zaradi pomembno visokega deleža kmetijskih zemljišč v zaraščanju smo ločeno analizirali spremembe kmetijskih kategorij rabe tal v kategorijo kmetijska zemljišča v zaraščanju. Spreminjanje kmetijskih kategorij rabe v gozd pa smo poimenovali **ogozdovanje** (kar je po definiciji sinonim za zaraščanje).

Neposredna primerjava po posameznih kategorijah rabe tal med letoma 2000 in 2008 še ne odraža dejanskih sprememb in procesov, ki oblikujejo današnjo podobo kulturne pokrajine celotne regije. Upoštevati je potrebno tudi nekatere metodološke spremembe pri zajemu podatkov na strani MKGP, zato prihaja npr. pri kategoriji rabe pozidane površine celo do zmanjšanja obsega, čeprav smo bili v zadnjem desetletju priče obsežni graditvi objektov in prometne infrastrukture v regiji. Prav zaradi tega je za interpretacijo pojavov spremembe rabe predvsem kmetijskih kategorij zemljišč potrebna bolj poglobljena analiza.

Indeks spremembe rabe zemljišč za obdobje med leti 2000 in 2008 kaže na povečanje površin gozdov, v manjšem obsegu tudi travinja ter zmanjšanje obsega njiv in vinogradov.

Preglednica 13: Sprememba rabe tal v Spodnjem Podravju med letoma 2000 in 2008.

Raba tal	2000 (ha)	2000 (%)	2008 (ha)	2008 (%)	Indeks spremembe rabe
Gozd	27.627,7	32,2	29.882,1	34,8	108,2
Zaraščanje	1838,4	2,1	1629,3	1,9	88,6
Vinogradi in sadovnjaki	5027,9	5,9	4743,9	5,5	94,4
Travinje	14.454,2	16,8	14.725,7	17,1	101,9
Njive	28.889,4	33,6	27.241,8	31,7	94,3
Odpri prostor	37,8	0,0	17,4	0,0	46,0
Pozidane površine	6525,7	7,6	6270,0	7,3	96,1
Voda, zamočvirjeno	1482,6	1,7	1388,6	1,6	93,7
Skupaj	85.884	100	85.899	100	-

Vir: MKGP, 2009.

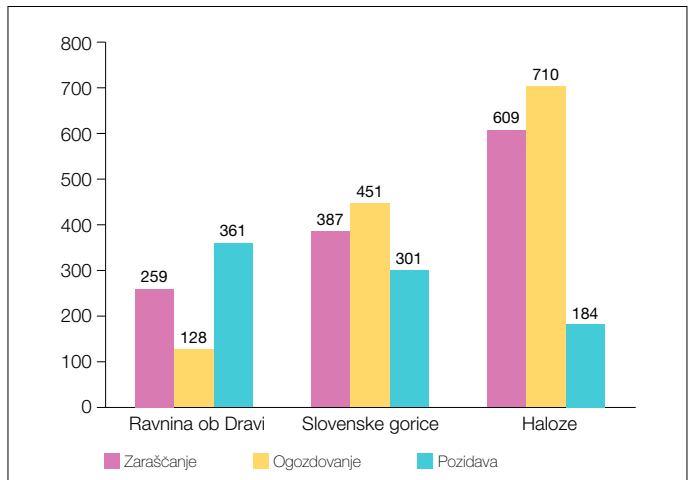
Tudi spremembe po posameznih značilnih pridelovalnih območjih moramo obravnavati z določeno mero kritičnosti zaradi metodoloških prilagoditev in posledično določenih odstopanj »napak« pri izračunih. Vendar moramo dobljene rezultate vrednotiti na nivoju celotne regije oziroma posameznega pridelovalnega območja, kjer pa se te napake zabrišejo.

Skupne površine kmetijskih zemljišč, kjer je v omenjenem obdobju prišlo do sprememb rabe, znaša 3390 ha (od skupaj skoraj 86.000 ha površja). Največ kmetijskih površin je bilo podvrženih **ogozdovanju**, torej so se kmetijske kategorije rabe spremenile v gozd. To je

posledica slabših pogojev za kmetovanje, le deloma tudi opuščanja kmetijstva na manj ugodnih legah, demografskih teženj (npr. staranja prebivalstva) ipd.

Slika 49:

*Spremembe rabe (v ha)
po pokrajinskih enotah
Spodnjega Podravja med
leti 2000 in 2008.*



Vir: MKGP, 2009.

V povezavi z napredovanjem površine gozda in zemljišč v zaraščanju velja izpostaviti t.i. **območja z omejenimi dejavniki za kmetijstvo (OMD)**. Na celotnem območju Spodnjega Podravja se pojavljajo hribovita območja in območja s posebnimi naravnimi omejitvami. Hribovita območja pokrivajo 24.222 ha (28,2 %) in obsegajo območje celotnih Haloz ter še del Slovenskih goric. Območja s t.i. posebnimi naravnimi omejitvami za kmetijstvo prevladujejo in skupaj obsegajo 33.947 ha (območje Slovenskih in Dravinjskih goric), kar predstavlja skoraj 40 %. (MKGP, 2009)

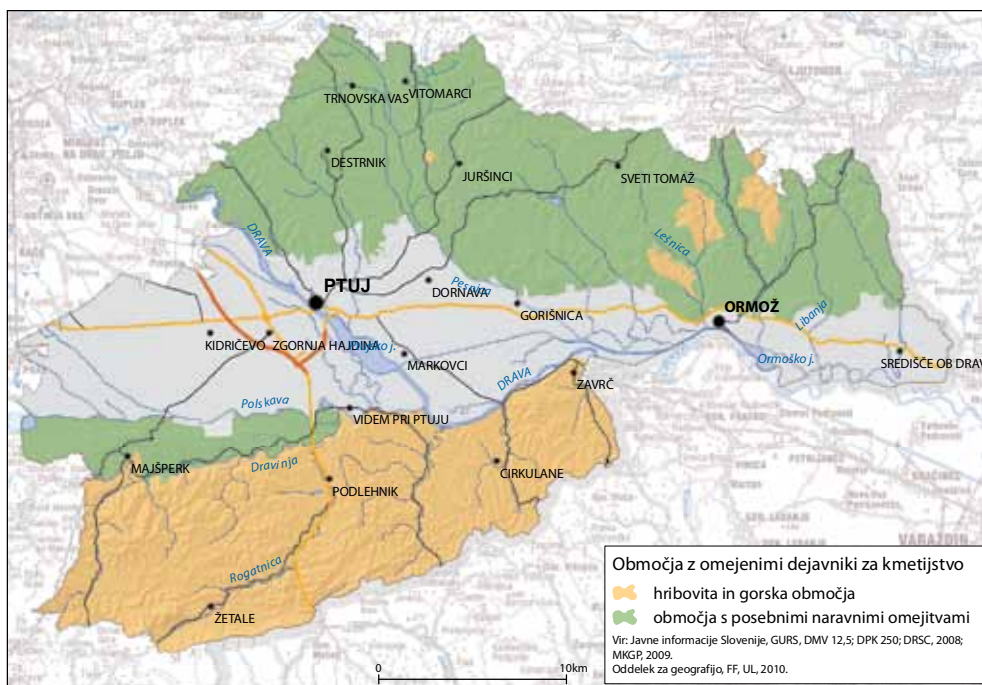
Oznaka naravnih razmer za kmetijstvo v Sloveniji je v splošnem neugodna. Najpogosteje se izpostavlja razmeroma majhen delež kmetijskih zemljišč od skupnih površin in neugoden relief, kar vse vpliva na manjšo kmetijsko proizvodno sposobnost, ožji izbor kultur in s tem manjšo prilagodljivost tržnim razmeram ter nasploh dražjo pridelavo. Posledično je manj ugodna tudi velikostna struktura kmetij, kar vpliva na manjšo storilnost in razmeroma velik delež mešanih kmetij.

Po zastopanosti območij (in obsegu izplačil) za OMD je jasno izražen njihov pomen predvsem za vzdrževanje kmetijske rabe in kulturne pokrajine, ker pa so razmere za kmetijstvo specifične in prevladujejo ekstenzivnejše oblike pridelave, je poudarjena tudi njihova vloga za spodbujanje sonaravnih oblik kmetijstva.

Podrobnejši pregled posameznih težavnostnih območij pridelave pokaže njihove temeljne značilnosti in predvsem fizičnogeografske dejavnike, ki bistveno vplivajo na oteženo kmetijsko pridelavo in manjšo količino pridelka.

Za **hribovita in gorska območja**, kamor se uvršča celotno območje Haloz in del Slovenskih goric je značilna omejenost možnosti uporabe kmetijskih zemljišč, za njihovo obdelavo pa je potrebna uporaba prilagojene, praviloma dražje mehanizacije. Za določitev teh območij se upoštevata kriterija nadmorska višina in nagib, saj so na nižji nadmorski višini preveč

Slika 50: Območja z omejenimi dejavniki za kmetijstvo (OMD) v Spodnjem Podravju.



strmi nagibi enako omejujoči kot omejene možnosti na višjih nadmorskih višinah. Zaradi višje nadmorske višine je krajša tudi vegetacijska doba, kar bistveno vpliva na možnost izbire kulturnih rastlin. Med hribovska in gorska območja se uvrščajo vsa območja, kjer je povprečna nadmorska višina najmanj 700 m ali povprečen nagib najmanj 20 % oziroma istočasno povprečna nadmorska višina najmanj 500 m in povprečni nagib najmanj 15 % (za preračun se uporablja DMR 25 x 25 m). Hribovska in gorska območja so med OMD v Sloveniji prevladujoča in pokrivajo dobrih 72 %, v Spodnjem Podravju pa je teh območij manj, le 28 %.

Na **območjih s posebnimi omejitvami**, ki so geografsko zaokrožena območja (Slovenske in Dravinjske gorice), je potrebno nadaljevati s kmetijsko dejavnostjo kot glavnim elementom ohranjanja kulturne pokrajine zaradi različnih vzrokov; ohranjanja okolja, vzdrževanja podeželja in varstva ter razvoja turističnega potenciala območja. Skupaj ta območja predstavljajo 10 % celotne površine Slovenije, v Spodnjem Podravju pa je teh območij kar 40 %. Kriteriji za njihovo opredelitev so zelo različni, bistveno pa je, da je zaradi specifičnih naravnih omejitev kmetijska pridelava močno otežena. Posebne naravne omejitve so v Sloveniji zelo heterogene: erozija na območju gričevja v osrednji in vzhodni Sloveniji (Goričko, Slovenske gorice, Dravinjska gorice), pogoste poplave (poplavno območje ob reki Krki), močna burja (Vipavska dolina), bogastvo habitatov (Ljubljansko barje), specifična kraška območja (Kras, Dolenjsko podolje). (Klemenčič, Lampič, Potočnik Slavič, 2008)

Med t.i. **druga območja z omejenimi dejavniki** sodijo tista območja, ki jim grozi opuščanje rabe zemljišč, za njihovo prihodnost (živost podeželja in kulturno pokrajino)

pa je spodbujanje kmetijske dejavnosti nujno. Gre za homogena pridelovalna območja, ki pa morajo izpolnjevati štiri kriterije in sicer:

- slabo produktivnost tal; prevladujoč obseg slabše produktivnih tal, slabše kategorije predstavljajo najmanj 78 %,
- nizek katastrski dohodek zaradi slabšega ekonomskega učinka kmetijstva,
- delež zaposlenih v kmetijstvu dosega najmanj 14 %,
- demografski kriterij; gostota prebivalstva nižja od 50 prebivalcev na km² ali letna stopnja rasti prebivalstva nižja od 0,5 %.

Med druga območja z omejenimi dejavniki se v Sloveniji uvrščata območje Suhe in Bele krajine in predstavljajo 4 % celotne površine, na območju Spodnjega Podravja pa tega tipa OMD ni.

Območja z omejenimi dejavniki za kmetijstvo so bila določena s Programom razvoja podeželja za obdobje 2004 – 2006 in dopolnjena s Programom za obdobje 2007 – 2013. Kmetom (lastnikom zemljišč na območjih OMD) so tako dodeljene dodatne finančne spodbude (izravnalna plačila) za ohranjanje kmetovanja na pridelovalno bolj zahtevnih območjih in so namenjena kritju dodatnih stroškov, ki nastajajo pri obdelovanju zemlje zaradi težjih naravnih danosti, ki neugodno vplivajo na kmetovanje in izrazito poddržijo pridelavo. S tem ukrepom podpore se ohranja kmetovanje na območjih, kar bi bilo sicer v danih razmerah mnogo težje, ponekod pa povsem nemogoče.

Tudi **zaraščanje** v Spodnjem Podravju je posledica velikega deleža območji z omejenimi dejavniki za kmetijstvo. Gre za območja njiv, trajnih nasadov in travnikov, kjer v zadnjih letih zaradi vse slabšega obdelovanja napreduje grmovje in se postopoma zaraščajo. Največji obseg teh območjih je po pričakovanju v Halozah.

Kljub temu, da je obseg sprememb zaradi **pozidave** absolutno gledano najmanjši (846 ha), pa gre za nepovratne spremembe v rabi prostora in zato za dokončno izgubo kmetijskih zemljišč in prsti (kot neobnovljivega naravnega vira). Konflikt interesov kmetijstva in urbanega razvoja je najbolj prisoten na Ravnini ob Dravi in manj na pridelovalnih območjih Haloz (in Dravinjskih goric) ter Slovenskih goric. Pomemben dejavnik pozidave je gostota poselitve in infrastrukture, ki je na pridelovalnem območju Ravnina ob Dravi največja. Tu je v obravnavanem obdobju potekala tudi gradnja večjega infrastrukturnega projekta južne obvoznice Ptuja.

Preglednica 14: Obravnavane spremembe kmetijske rabe tal (v ha) v Spodnjem Podravju v obdobju od leta 2000 do 2008.

Sprememba kmetijske rabe tal	Ravnina ob Dravi	Slovenske gorice	Haloze	Skupaj
Zaraščanje	259,4	386,8	609,4	1255,6
Ogozdovanje	128,1	451,0	709,5	1288,6
Pozidava	360,7	301,0	184,1	845,8
Skupaj	748,2	1138,8	1503,0	3390,0

Vir: MKGP, 2009.

V nadaljevanju smo opravili tudi podrobno analizo sprememb rabe in sicer po posameznih kategorijah kmetijske rabe. Največjemu obsegu sprememb je bila podvržena kmetijska kategorija travniki. Kar 24,8 % vseh obravnavanih sprememb predstavlja zaraščanje, 29,5 % pa ogozdovanje travnikov. Kmetijski kategoriji, ki sta bili pozidani v največjem obsegu, sta travniki in njive. Pozidava njiv in vrtov predstavlja 10,5 % obravnavanih sprememb rabe tal, pozidava travnikov pa 10,1 % (MKGP, 2009).

Preglednica 15: Obravnavane spremembe kmetijske rabe tal v Spodnjem Podravju po pridelovalnih območjih in posameznih kategorijah rabe tal.

Sprememba kmetijske rabe tal	Ravnina ob Dravi	Slovenske gorice	Haloze	Skupaj
Zaraščanje intenzivnih in ekstenzivnih sadovnjakov	3,9	24,7	26,6	55,3
Zaraščanje trajnih, ekstenzivnih in intenzivnih travnikov	124,4	221,2	494,5	840,1
Zaraščanje hmeljišč in ostalih trajnih nasadov	0,6	0,0	0,0	0,6
Zaraščanje njiv in vrtov	130,4	124,7	26,6	281,8
Zaraščanje vinogradov	0,1	16,1	61,6	77,8
Zaraščanje trstičja	0,1	0,0	0,0	0,1
Ogozdovanje intenzivnih in ekstenzivnih sadovnjakov	1,2	34,6	33,7	69,6
Ogozdovanje trajnih, ekstenzivnih in intenzivnih travnikov	89,0	280,4	630,1	999,5
Ogozdovanje hmeljišč in ostalih trajnih nasadov	2,1	0,0	0,0	2,1
Ogozdovanje njiv in vrtov	35,7	116,1	20,0	171,8
Ogozdovanje vinogradov	0,1	19,8	25,7	45,7
Ogozdovanje trstičja	0,0	0,0	0,0	0,0
Pozidava intenzivnih in ekstenzivnih sadovnjakov	18,1	36,7	13,8	68,7
Pozidava trajnih, ekstenzivnih in intenzivnih travnikov	123,6	111,3	107,9	342,8
Pozidava hmeljišč in ostalih trajnih nasadov	0,1	0,0	0,0	0,1
Pozidava njiv in vrtov	217,8	106,7	31,5	355,9
Pozidava vinogradov	1,1	46,2	31,0	78,3
Skupaj	748,2	1138,7	1503,0	3390,0

Vir: MKGP, 2009.

Po naših analizah se kaže, da je bilo v zadnjih osmih letih spremembam kmetijske rabe podvrženega 2,8 % območja Ravnine ob Dravi, 3,3 % območja Slovenskih goric in kar 5,9 % Haloz. Po posameznih pridelovalnih območjih smo ovrednotili obseg in strukturo sprememb ter izpostavili glavne značilnosti:

Ravnina ob Dravi; Največ kmetijskih zemljišč je bilo pozidanih (360,70 ha) in trajno izgubljenih. Pozidava tako predstavlja kar 48 % proučevanih sprememb kmetijske rabe. Največ je bilo pozidanih njiv in vrtov ter travnikov. Sledi zaraščanje, ki predstavlja 34,7 % sprememb. Najbolj so se zaraščali njive in vrtovi, kar je za pridelovalno najugodnejše območje regije presenetljivo, vendar gre lahko v manjšem obsegu za opuščanje kmetijske rabe. Ogozdovanje je na tem pridelovalnem območju manj intenzivno in predstavlja le 17 % sprememb. Večinoma so bili ogozdjeni travniki (MKGP, 2009).

Slovenske gorice; Od vseh obravnavanih sprememb kmetijske rabe tal na območju Slovenskih goric je bilo najintenzivnejše ogozdovanje. To je predstavljalo 39,6 % vseh sprememb. Najbolj so bili ogozdovanju podvrženi travniki. Zaraščanje obsega 34 % sprememb kmetijske rabe, v največji meri so bili temu procesu podvrženi travniki. Pozidava predstavlja 26,4 % sprememb, najbolj se je širila na območja travnikov (MKGP, 2009).

Haloze; Območja spreminjanja kmetijske rabe v Halozah in Dravinjskih goricah je najbolj obsežno, skupaj predstavlja kar 1503,1 ha. Največ kmetijskih zemljišč je bilo podvrženih ogozdovanju, ki je obsegalo 47,2 %, travniki pa so tista zemljiška kategorija z največjim obsegom sprememb (41,9 % sprememb na tem območju). 40,5 % sprememb kmetijske rabe tal predstavlja zaraščanje, kateremu so bili najbolj podvrženi travniki. Pozidava kmetijskih zemljišč obsega 12,2 % sprememb kmetijske rabe, med katerimi je bilo največ pozidanih travnikov (MKGP, 2009).

Podrobna analiza sprememb v rabi zemljišč in ustrezne interpretacije rezultatov so ključne za bodoče načrtovanje prostorskega in gospodarskega razvoja regije. Najbolj pereče je hitro napredovanje pozidave kmetijskih zemljišč, ki je najobsežnejše na za kmetijsko dejavnost najugodnejši Ravnini ob Dravi. Na drugi strani so Haloze z Dravinjskimi goricami še naprej podvržene hitremu napredovanju gozda, saj je tu obseg sprememb kmetijskih zemljišč v kategorije zemljišč v zaraščanju in gozdna zemljišča daleč največji. Skupen evidentiran obseg za kmetijstvo »izgubljenih« zemljišč jv zadnjih osmih letih na celotnem območju Spodnjega Podravja 3390 ha, kar predstavlja 3,9 % celotnega proučevanega območja.

Viri in literatura

- Kladnik, D., 1999. Leksikon geografije podeželja. Inštitut za geografijo, Ljubljana, 318 str.
- Kladnik, D., Ravbar, M., 2003. Členitev slovenskega podeželja. Geografski inštitut Antona Melika ZRC SAZU, Ljubljana, 196 str.
- Klemenčič, M. M., Lampič, B., Potočnik Slavič, I. 2008. Življenjska (ne)moč obrobnihih podeželskih območij v Sloveniji. GeograFF 3, Ljubljana, Znanstvena založba Filozofske fakultete Univerze v Ljubljani, 149 str.
- Lovrenčak, F., 1996. Pedogeografska regionalizacija Spodnjega Podravja s Prlekijo. V: Spodnje Podravje s Prlekijo – možnosti regionalnega in prostorskega razvoja. 17. zborovanje slovenskih geografov, Ptuj, 21. – 23. oktober 1996. Ljubljana, Zveza geografskih društev Slovenije, str. 37- 42.
- Ministrstvo za kmetijstvo, gozdarstvo in prehrano. Dejanska raba tal. URL: <http://rkg.gov.si/GERK/> (citirano 15.5.2009).
- Ministrstvo za kmetijstvo, gozdarstvo in prehrano. Program razvoja podeželja 2007 – 2013. http://www.mkgp.gov.si/si/delovna_podrocja/program_razvoja_podezelja_2007_2013/ (citirano 2.4.2010).
- Ministrstvo za kmetijstvo, gozdarstvo in prehrano, 2009. Evidenca dejanske rabe kmetijskih in gozdnih zemljišč, Podatkovne zbirke za leto 2008.
- Občinski program varstva okolja za mestno občino Ptuj – stanje okolja, 2007. http://www.ptuj.si/_pdf/okolja_%20za_javno_razgrnitev.pdf (citirano 26.11.2008)

- Rebernik, D., Lampič, B., Mrak, I., Potočnik Slavič, I., Pak, M., Repe, B., Špes, M., Zupančič, J., Gačnik, A., 2010. Značilnosti regionalnega razvoja in razvojni potenciali Spodnjega Podravja, aplikativni raziskovalni projekt, zaključno poročilo. Filozofska fakulteta, Znanstveno-raziskovalno središče Bistra, Ljubljana, 254 str.
- Skupna kmetijska politika proti letu 2020: odzivi na prihodnje izzive povezane s hrano, naravnimi viri in ozemljem. 2010. Sporočilo komisije Evropskemu parlamentu, Svetu, Evropskemu ekonomsko-socialnemu odboru in Odboru regij. COM (2010). 672 konč.
- Suhadolc, M., Sušnik, A., Lobnik, F., Kajfež Bogataj, L., Gregorčič, G., Bergant, K., 2010. Izzivi Slovenije na področju suš in degradacije tal: uresničevanje ciljev Konvencije ZN o boju proti degradaciji - dezertifikaciji tal (UNCCD), Agencija RS Slovenije za okolje. 76 str. <http://www.svo-rs.si/web/portal.nsf/dokumentiweb/95DC9A258D542D63C1257758005109FC?OpenDocument> (citirano 13.12.2010).
- Terensko delo, Oddelek za geografijo, Filozofska fakulteta Univerze v Ljubljani, 2009.
- Vovk, A., 1996. Pedološka podlaga kot osnova za kmetijsko rabo tal. V: Spodnje Podravje s Prlekijo – možnosti regionalnega in prostorskega razvoja. 17. zborovanje slovenskih geografov, Ptuj, 21. – 23. oktober 1996. Ljubljana, Zveza geografskih društev Slovenije, str. 23- 35.
- Vrščaj, B., 2007. Urbanizacija tal v Sloveniji. V: Strategija varovanja tal v Sloveniji (zbornik referatov). Pedološko društvo Slovenije, Ljubljana, str. 263-280.