

# Omrežje centralnih naselij in dnevna migracija

*Irma Potočnik Slavič, Dejan Rebernik*

Ustrezna prostorska razporeditev, opremljenost in dostopnost centralnih naselij je ključnega pomena za zagotavljanje uspešnega in enakomerne regionalnega razvoja. V Spodnjem Podravju ima omrežje centralnih naselij določene specifične značilnosti, ki so odraz fizičnogeografskih, zgodovinskih, upravnih in ekonomskih dejavnikov. Vlogo osrednjega regionalnega središča ima mesto Ptuj, v vzhodnem delu Spodnjega Podravja pa Ormož. Hkrati na območje Spodnjega Podravja segajo tudi vplivna območja sosednjih regionalnih središč, zlasti Maribora, v manjši meri pa tudi Slovenske Bistrice in Ljutomera. Večina centralnih naselij lokalnega pomena leži v osrednjem ravninskem delu Spodnjega Podravja, medtem ko je v Halozah in Slovenskih goricah dostopnost do centralnih dejavnosti mnogo slabša. Po ustanovitvi novih občin pa je tudi v Halozah in Slovenskih goricah prišlo do krepitve lokalnih oskrbnih in zaposlitvenih središč.

Naselja in njihovo vlogo v regionalnem razvoju obravnavamo predvsem z vidika njihovih centralnih funkcij: središčna ali centralna naselja so tista naselja, ki imajo različne storitvene dejavnosti oziroma tako imenovane centralne funkcije, zaradi katerih imajo vlogo središča za določeno vplivno ali gravitacijsko območje. Pri razvrščanju naselij v določeno hierarhično stopnjo centralnosti je upoštevana njihova opremljenost s storitvenimi dejavnostmi. Centralna naselja so vsa tista naselja, ki imajo različne storitvene dejavnosti, zaradi katerih igrajo vlogo središča za določeno območje. Centralna naselja so jedra gospodarskega, socialnega in kulturnega življenja, ki naj bi zagotavljala enakovredne življenjske pogoje v vseh območjih. Razporeditev naselij v prostoru, njihova funkcija in še posebno vloga v omrežju naselij, so pomembne prvine regionalne strukture. Prostorska razporeditev, dostopnost in opremljenost centralnih naselij močno vplivata na kvaliteto bivalnega okolja ter na gospodarske potencialne posameznih regij. V centralnih naseljih ljudje zadovoljujejo številne potrebe (stanovanje, zaposlitev, izobraževanje, oskrba, zdravstveno varstvo, storitve in pristočasne dejavnosti). Za sodobno življenje je nujen ustrezen dostop do centralnih dejavnosti.

Še zlasti centralne dejavnosti nižje stopnje z vsakodneвно oziroma pogosto uporabo morajo prebivalstvu biti dostopne na kratki oddaljenosti. **Lokalna oskrbna središča** nižje ravni zagotavljajo osnovno oskrbo prebivalstva. Med temi naselji so velike razlike v opremljenosti in velikosti gravitacijskega območja. Bolje opremljena lokalna oskrbna središča zaposlujejo tudi nekaj svojega in okoliškega prebivalstva ter tako zaustavijo del dnevne migracije. So nosilci razvoja, še zlasti ekonomsko šibkejših podeželskih območij (Benkovič, 2006). Politika prostorskega in regionalnega razvoja mora zato podpirati razvoj centralnih naselij nižjih stopenj oziroma lokalnih oskrbnih središč kot pomembnih nosilcev razvoja podeželja in dejavnika preprečevanja depopulacije demografsko ogroženih območij. Izredno velik pomen za doseganje ciljev uravnoteženega

regionalnega razvoja imajo tudi centralna naselja višjih stopenj, v Sloveniji predvsem **regionalna središča 3. in 4. stopnje** oziroma t.i. mezo in mikro regionalna središča. Ta središča so nosilci gospodarskega razvoja posameznih slovenskih regij in so ključnega pomena za njihov uspešen gospodarski in socialni razvoj. Ena izmed temeljnih usmeritev na področju regionalnega razvoja Slovenije je tako ravno krepitev regionalnih središč kot ključnih nosilcev razvoja posameznih regij. V Spodnjem Podravju ima pri tem veliko vlogo zlasti mesto Ptuj, v manjši meri tudi Ormož.

*Slika 19:*

*Ptuj je osrednje regionalno središče Spodnjega Podravja.*



V Sloveniji je bilo izdelanih več raziskav omrežja centralnih naselij. Že konec šestdesetih let je izšlo delo Igorja Vrišerja (1968) o omrežju centralnih naselij v Jugoslaviji, tri leta kasneje pa študija, posvečena omrežju centralnih naselij v Sloveniji (Kokole, 1971). Podobna študija je bila ponovljena še konec osemdesetih let (Vrišer 1988, Vrišer 1990), najnovejša pa v letu 1999 (Cigale, 2002). V letu 2005 je bila izdelana doktorska disertacija Monike Benkovič Kraševc (Benkovič, 2006), ki proučuje centralna naselja 1. in 2. stopnje. Poleg raziskav za območje celotne Slovenije so bile izdelane tudi raziskave o centralnih naseljih za posamezne slovenske regije, med njimi tudi raziskave Angelce Rus o funkcijsko-gravitacijskih območjih v Spodnjem Podravju s Prlekijo (Rus, 1996).

V raziskavi o centralnih naseljih v Sloveniji iz leta 1999 so avtorji ločili makroregionalna (Ljubljana in Maribor), mezoregionalna (13 središč, med njimi Ptuj) in mikroregionalna središča (62 središč, med njimi Ormož). Analiza sistema centralnih naselij v Sloveniji je izpostavila izrazito prevladujočo vlogo Ljubljane kot enega od obeh makroregionalnih središč, neenakomerno velikost, opremljenost in vpliv mezoregionalnih središč ter razmeroma gosto omrežje zelo različnih mikroregionalnih središč. Oblikovanje omrežja centralnih naselij bo tudi v prihodnje rezultat vpliva številnih dejavnikov. Ob nadaljevanju dosedanjih trendov se bodo še naprej krepila številna manjša središča na eni in Ljubljana na drugi strani, slabela pa bo vloga šibkejših mezoregionalnih in mikroregionalnih središč. V primeru spontanega razvoja bo prišlo do nadaljnje krepitve Ljubljane na račun drugih centrov, v primeru bolj policentričnega razvoja pa bo prisotna večja krepitev središč na nižjih nivojih.

Med okoli 6000 slovenskimi naselji lahko le za 490 naselij govorimo o naseljih, ki imajo vlogo središč (centralnih naselij). Razmeščanje dejavnosti v lokalna središča ima tako

pomembno vlogo pri ohranjanju poselitve in velik vpliv na življenje podeželskega prebivalstva. Na drugi strani pa se zaradi vse večje mobilnosti prebivalstva vloga centralnih naselij najnižjih stopenj (ki imajo le osnovne funkcije: osnovno šolo, trgovino z živili in gostinski objekt) vztrajno zmanjšuje. Oblikovanje omrežja centralnih krajev je živ proces in se bo v bodoče še hitreje spreminjalo. Naraščanje urbanizacije in suburbanizacije ter izboljšanje prometnih povezav bosta pospešila širjenje posameznih dejavnosti iz mest na suburbana območja in krepitev tamkajšnjih središč, ki bodo le del širših mestnih območij. Zato v bodoče postaja vse bolj aktualno preučevanje procesov in pojavov na širših mestnih območjih in ne več izolirano na nivoju mest/naselij. Vsekakor pa je bodoči razvoj odvisen od usmerjanja oziroma načrtovanja razvoja na nacionalni, regionalni in najnižji lokalni ravni (Cigale, 2002).

Največ sprememb je doživelo omrežje centralnih naselij na mikroregionalni ravni, saj se je zaradi krepitev številnih manjših središč njihovo omrežje zgostilo, pa tudi drobitev občin in spreminjanje njihovih meja imajo določen vpliv na omrežje centralnih naselij na nižjih hierarhičnih ravneh. Največje spremembe se kažejo v naseljih, ki so po reformi lokalne samouprave postala sedeži novih občin. Nova občinska središča praviloma pridobivajo na pomenu lokalnih oskrbnih in zaposlitvenih središč, ki zadovoljujejo potrebe prebivalstva širšega zaledja. Ta vidik je še posebej pomemben za območje Spodnjega Podravja, kjer je število občin naraslo iz dveh pred letom 1994 na današnjih 19. Prav proučitev omrežja naselij najnižje stopnje centralnosti je v primeru trajnostnega razvoja določene regije ključno, saj predstavlja ogrodje poselitvenega sistema na podeželju. Dejstvo je, da se največje spremembe (dinamika) dogajajo ravno med centralnimi naselji najnižjih stopenj, medtem ko preobrazba centralnih naselij na višjih ravneh poteka predvsem v kvalitativnem smislu (Benkovič, 2006). Mreža naselij z ustrežno stopnjo centralnosti oziroma ustreznimi funkcijami ima za podeželje oziroma posamezna območja ključen pomen, ki se kaže v naslednjih funkcijah (Benkovič, 2006):

- bivalni kot osnovni,
- ohranjanju poselitve in kulturne pokrajine,
- oskrbi prebivalstva,
- zaposlovanju prebivalstva,
- ohranjanju družbenega življenja,
- upravni vlogi naselij.

## Omrežje centralnih naselij v Spodnjem Podravju

V **Spodnjem Podravju** smo na osnovi dosedanjih raziskav, terenskega dela in pregleda podatkovnih baz, izločili 35 centralnih naselij različnih stopenj. Osnova za določanje centralnih naselij v Spodnjem Podravju so bile do sedaj opravljene raziskave, zlasti raziskava Igorja Vrišerja (1988, 1998), Angelce Rus (1996) in Monike Benkovič (2005). Rezultate omenjenih raziskav smo prilagodili in dopolnili z novejšimi podatki o opremljenosti s centralnimi in ostalimi gospodarskimi dejavnostmi ter številom delovnih mest. Raziskava je bila dopolnjena še s terenskim delom (anketiranje, kartiranje), s čimer smo želeli ugotoviti predvsem najnovejše trende in spremembe v vlogi ter vplivnih

območjih posameznih centralnih naselij. Rezultati terenskega dela so predstavljeni v drugem delu poglavja. Poglavitni kriterij, ki smo ga uporabili za uvrstitev naselij med centralna naselja različnih stopenj, je bila njihova opremljenost s centralnimi dejavnostmi. V Spodnjem Podravju, smo v skladu z metodologijo Igorja Vrišerja, določili naselja od 1. do vključno 4. stopnje: manjša lokalna oskrbna središča oziroma centralna naselja 1. stopnje, večja lokalna oskrbna središča oziroma centralna naselja 2. stopnje, manjša regionalna središča oziroma centralna naselja 3. stopnje in večja regionalna središča 4. stopnje. Manjše regionalno središče 3. stopnje v Spodnjem Podravju je Ormož, večje regionalno središče 4. stopnje pa Ptuj. Po raziskavi Cigaleta (2002) se Ormož uvršča med mikroregionalna, Ptuj pa med mezoregionalna središča. Vsa ostala centralna naselja se uvrščajo med lokalna oskrbna središča 1. in 2. stopnje. Za Spodnje Podravje je značilno, da se v nekaterih občinah nekaj bližnjih naselij dopolnjuje in skupaj sestavlja centralno naselje.

Med **centralna naselja 1. stopnje** oziroma manjša lokalna oskrbna središča smo uvrstili naselja, ki imajo vsaj popolno ali nepopolno osnovno šolo, trgovino z živili in gostinski lokal. Centralna naselja 1. stopnje prebivalstvu nudijo najosnovnejše centralne dejavnosti. Posebno velikega pomena je osnovna šola, ki ima v manjših občinah pogosto tudi funkcijo kulturnega središča. Gravitacijska območja takšnih središč so razumljivo majhna. V večini centralnih naselij 1. stopnje je prisotna še kakšna druga centralna dejavnost, ki pa ne zadošča za uvrstitev v 2. stopnjo. V občinah Destrnik, Dornava, Hajdina, Markovci, Podlehnik, Sveti Andraž, Sveti Tomaž in Trnovska vas so občinska središča centralna naselja 1. stopnje. Naselja Destrnik (skupaj z naselji Janežovski Vrh in Vintarovci), Spodnja in Zgornja Hajdina, Dornava in Markovci so sicer relativno velika (imajo več kot 500 prebivalcev), toda slabo opremljena s centralnimi dejavnostmi. To je predvsem posledica dejstva, da so občine Destrnik, Hajdina, Dornava in Markovci blizu mesta Ptuj, tako da so prebivalcem dobro dostopne centralne dejavnosti na Ptuj. Občine Sveti Andraž, Sveti Tomaž in Trnovska vas v Slovenskih goricah ter občina Podlehnik v Halozah so prav tako relativno slabo opremljene s centralnimi dejavnostmi. Zaradi večje oddaljenosti do Ptuja, velike razpršenosti poselitve v številnih majhnih naseljih in relativno slabih prometnih povezav je dostopnost do osnovnih centralnih dejavnosti v teh občinah slaba. Med centralna naselja 1. stopnje so se uvrstila tudi nekatera lokalna oskrbna središča v občinah

Slika 20:

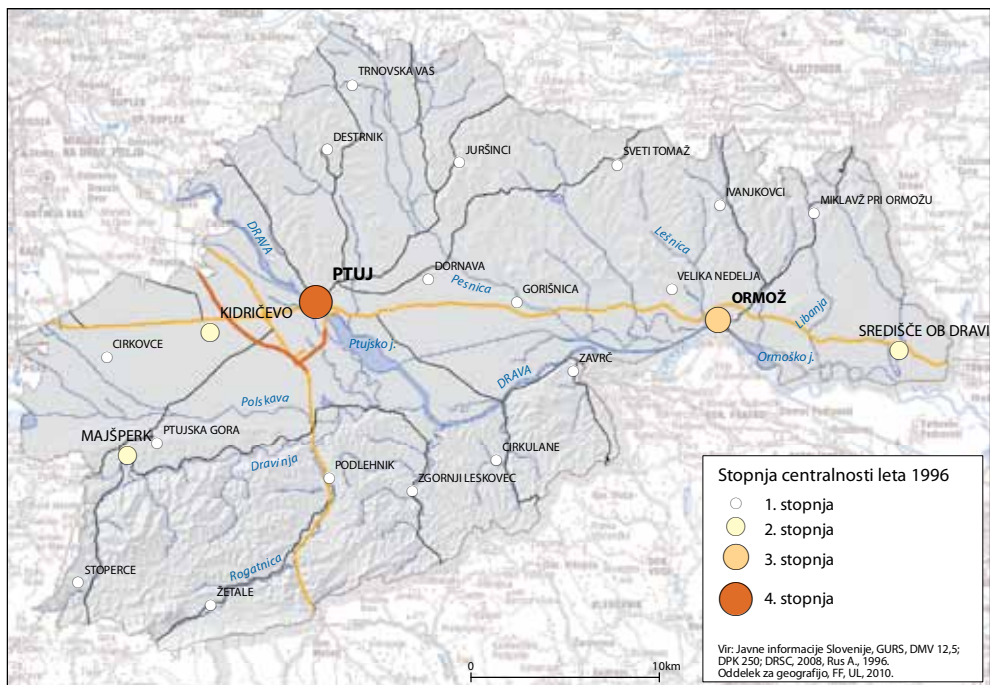
*Nova občinska središča so okrepila svojo vlogo lokalnih oskrbnih središč.*



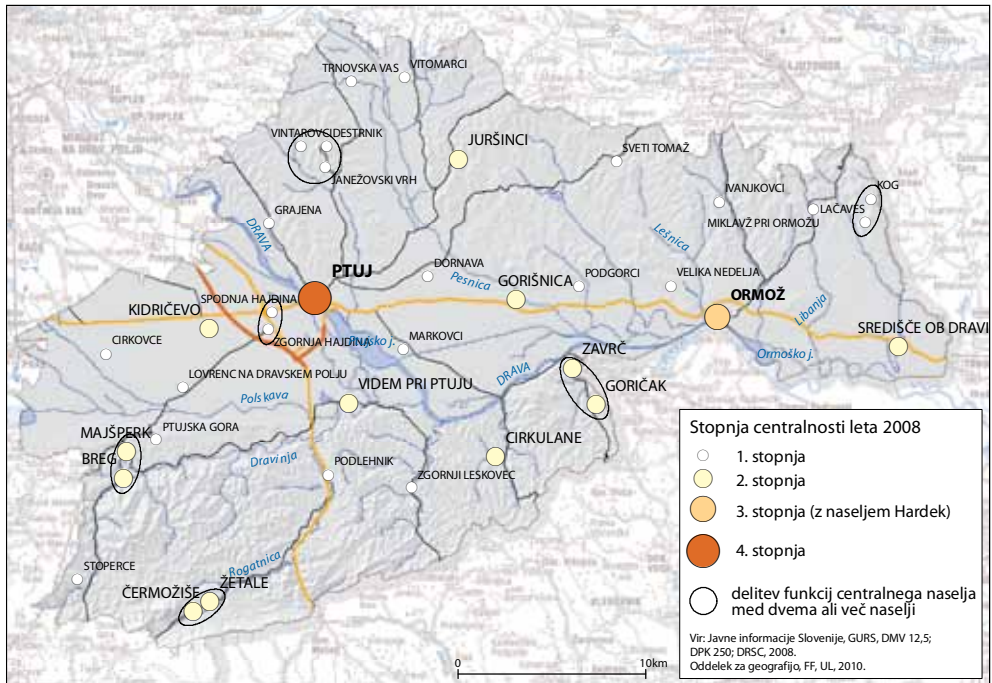
Kidričevo (Cirkovce, Lovrenc na Dravskem polju), Majšperk (Ptujška gora, Stoperce) in Ormož (Kog – Lačaves, Miklavž pri Ormožu, Podgorci, Velika Nedelja in Ivanjkovci).

Med **centralna naselja 2. stopnje** oziroma večja lokalna oskrbna središča smo uvrstili naselja, ki imajo popolno osnovno šolo, trgovino z živili in gostinski lokal, zdravstveno ustanovo (zdravstveni dom ali zasebno zdravstvena ambulanta), pošto in enoto banke. Centralna naselja 2. stopnje imajo ponavadi tudi več ostalih specializiranih trgovin in storitev. Vsa naselja 2. stopnje so hkrati tudi občinska središča: Cirkulane, Gorišnica, Juršinci, Kidričevo, Majšperk-Breg, Središče, Videm pri Ptuj in Zavrč (skupaj z naseljem Goričak) in Žetale (skupaj z naseljem Čermožišče). Večja lokalna oskrbna prebivalcem nudijo osnovne oskrbne in storitvene dejavnosti za vsakodnevno in občasno uporabo. Imajo zelo pomembno vlogo pri oskrbi prebivalstva, zlasti v redkeje poseljenih in manj razvitih območjih. To še zlasti velja za centralna naselja 2. stopnje in občinska središča Žetale, Cirkulane in Zavrč v Halozah in Juršince v Slovenskih goricah. Naselja Cirkulane, Juršinci, Zavrč in Žetale so sicer nekoliko slabše opremljena s centralnimi dejavnostmi kot ostala naselja (manjše število trgovin, nimajo enote banke), toda zaradi njihove pomembne vloge lokalnih oskrbnih in storitvenih središč za širše podeželsko zaledje smo jih kljub temu uvrstili med centralna naselja 2. stopnje. Gre za majhna naselja (imajo med 200 in 400 prebivalci), ki pa imajo velika vplivna območja in so zelo pomembna za zagotavljanje zadovoljive dostopnosti z osnovnimi centralnimi dejavnostmi na redko in izredno razpršeno poseljenem območju Haloz. Tudi naselje Videm pri Ptuj, ki leži na severnem obrobju Haloz, ima pomembno vlogo kot oskrbno središče za severni del Haloz.

Slika 21: Centralna naselja v Spodnjem Podravju leta 1996.



Slika 22: Centralna naselja v Spodnjem Podravju leta 2008.



Podobno kot drugod v Sloveniji je z ustanovitvijo novih občin na območju Spodnjega Podravja prišlo do določenih sprememb v vlogi in opremljenosti posameznih oskrbnih središč. Po reformi lokalne samouprave leta 1994 je bilo na območju nekdanjih občin Ptuj in Ormož sprva ustanovljeno 10 novih občin (Destrnik – Trnovska vas, Dornava, Gorišnica, Juršinci, Kidričevo, Majšperk, Ormož, Ptuj in Videm). Do leta 2007 (v letih 1997, 2002, 2005) je z nadaljnjo delitvijo nastalo 19 občin. Samo štiri občine imajo več kot 4000 prebivalcev (Ptuj, Ormož, Kidričevo in Videm), pet občin pa ima manj kot 2000 prebivalcev (Podlehnik, Sveti Andraž, Trnovska vas, Zavrč in Žetale). Predvsem je opazna okrepitev centralnih naselij 1. in 2. stopnje, ki so s položajem občinskega središča pridobila na pomenu tudi kot lokalna oskrbna središča. To je ugodno vplivalo na dostopnost do storitev in oskrbo za prebivalstvo določenih območij v regiji. Analiza centralnih naselij je pokazala, da so nekatera majhna občinska središča relativno dobro opremljena z osnovnimi centralnimi dejavnostmi (na primer Žetale, Zavrč, Juršinci, Cirkulane). Ocenjujemo, da je povečano število občin, kljub določenim slabostim, ugodno vplivalo na prostorsko razporeditev in dostopnost centralnih dejavnosti ter splošni razvoj infrastrukture v regiji. Po drugi strani se je z izgradnjo velikih nakupovalnih središč okrepila vloga največjih centralnih naselij v regiji, zlasti Ptuj in Ormoža.

Pregled opremljenosti in prostorske razporeditve centralnih naselij v Spodnjem Podravju je pokazal, da so oskrbne in storitvene dejavnosti dobro dostopne prebivalstvu v osrednjem, gostejše poseljenem nižinskem delu regije na Dravskem in Ptujem polju. Najslabša dostopnost oziroma največja oddaljenost velikega dela prebivalstva od centralnih naselij je značilna za Haloze. Majhno število prebivalstva, izjemno razpršena

in relativno redka poselitve, relativno slabe prometne povezave in dolge razdalje med posameznimi naselji so poglavitni razlogi za takšno stanje. Ker je velik, zlasti starejši del prebivalstva tudi slabše mobilni, to predstavlja precejšen razvojni problem. V takšnih območjih so se kot učinkovita rešitev izkazali sistemi mobilne oskrbe. Dostopnost do centralnih naselij je nekoliko boljša v Slovenskih goricah, kar je posledica večjih naselij ter gostejše in bolj strnjene poselitve.

Preglednica 5: Značilnosti centralnih naselij v Spodnjem Podravju po občinah.

Občina	Centralno naselje	Stopnja centralnosti	Število prebivalcev			Indeks gibanja št. prebivalstva	
			1961	1991	2008	1961/91	1991/08
Cirkulane	Cirkulane	2. stopnja	244	353	412	145	119
Destrnik	Destrnik	1. stopnja	209	185	188	88	101
	Janežovski vrh		239	217	237	91	109
	Vintarovci*		365	358	366	98	102
Dornava	Dornava	1. stopnja	1030	999	1280	97	128
Gorišnica	Gorišnica	2. stopnja	570	685	780	120	113
Hajdina	Spodnja Hajdina	1. stopnja	726	728	804	141	110
	Zgornja Hajdina*		549	818	831	149	102
Jurišinci	Jurišinci	2. stopnja	270	347	315	128	91
Kidričevo	Kidričevo	2. stopnja	1975	1481	1294	75	87
	Cirkovce	1. stopnja	335	388	404	116	104
	Lovrenc na Dravskem polju	1. stopnja	550	635	652	115	102
Majšperk	Majšperk	2. stopnja	322	336	312	104	93
	Breg*		324	672	654	207	97
	Ptujska gora	1. stopnja	187	317	371	169	117
	Stoperce	1. stopnja	361	251	206	69	82
Markovci	Markovci	1. stopnja	506	492	462	97	93
Ormož	Ormož**	3. stopnja	1368	2206	2088	161	95
	Kog,	1. stopnja	403	265	240	65	90
	Lačaves*		181	106	134	58	126
	Miklavž pri Ormožu	1. stopnja	330	260	238	79	91
	Podgorci	1. stopnja	420	504	517	120	102
	Velika Nedelja	1. stopnja	319	284	290	89	102
	Ivanjkovci	1. stopnja	244	296	265	121	90
Podlehnik	Podlehnik	1. stopnja	402	430	393	107	91
Ptuj	Ptuj	4. stopnja	7392	16.768	18.316	226	109
	Grajena	1. stopnja	159	310	334	195	107
Središče	Središče	2. stopnja	1176	1156	1130	98	98

Občina	Centralno naselje	Stopnja centralnosti	Število prebivalcev			Indeks gibanja št. prebivalstva	
			1961	1991	2008	1961/91	1991/08
<b>Sveti Andraž</b>	Vitomarci	1. stopnja	337	341	322	101	95
<b>Sveti Tomaž</b>	Sveti Tomaž	1. stopnja	169	254	280	150	110
<b>Trnovska vas</b>	Trnovska vas	1. stopnja	294	343	365	117	106
<b>Videm</b>	Videm pri Ptujju	2. stopnja	203	454	475	224	105
	Zgornji Leskovec	1. stopnja	138	143	151	104	106
<b>Zavrč</b>	Zavrč,	2. stopnja	170	163	181	96	111
	Goričak*		125	94	79	75	85
<b>Žetale</b>	Žetale,	2. stopnja	604	456	397	75	87
	Čermožiše*		425	303	293	71	97

Vir: Krajevni leksikon Slovenije, 1995, SURS, Popis prebivalstva, 2002, SURS, 2009.

\* delitev funkcij centralnega naselja med dvema ali več naselji

\*\* skupaj z naseljem Hardek

## Gospodarska vloga centralnih naselij v Spodnjem Podravju

Centralna naselja imajo tudi pomembno vlogo **gospodarskih** oziroma zaposlitvenih središč. V celotnem Spodnjem Podravju je bilo v letu 2008 36.610 delovno aktivnega prebivalstva in 29.330 delovnih mest (skupaj s samozaposlenimi, med katerimi prevladujejo kmetje in samostojni podjetniki). To kaže na določen primanjkljaj delovnih mest glede na število aktivnega prebivalstva. Del prebivalcev Spodnjega Podravja torej dnevno migrira v zaposlitvena središča izven regije, zlasti v Maribor, v manjši meri pa tudi v Slovensko Bistrico, Slovenske Konjice, Ljutomer, Celje in Ljubljano. Tudi znotraj Spodnjega Podravja potekajo intenzivne dnevne delovne migracije, saj je velik del delovnih mest skoncentriran v treh zaposlitvenih središčih: Ptuj, Ormož in Kidričevo. V občini Ptuj je tako okoli 13.000, v občini Ormož 4500 in v občini Kidričevo 4000 delovnih mest. V omenjenih treh občinah je torej okoli 77 % vseh delovnih mest v Spodnjem Podravju. Če izločimo kmete je ta delež še nekoliko višji, okoli 80 %. Nad 500 delovnih mest imajo samo še občine Dornava, Gorišnica, Majšperk in Markovci. Samo občini Ptuj in Kidričevo izkazujeta presežek števila aktivnega prebivalstva nad številom delovnih mest.

V vseh podeželskih občinah v regiji je značilen velik presežek števila delovno aktivnega prebivalstva nad številom delovnih mest. V večini podeželskih občin je tako delež aktivnega prebivalstva, katerih delovno mesto je v občini prebivališča zelo nizek, v povprečju med 10 % in 20 %. V teh občinah je torej delež dnevni migrantov (v druge občine) zelo visok, v povprečju med 80 % in 90 %. Delež aktivnega prebivalstva, ki je zaposlen v občini svojega prebivališča v občinah Ptuj in Ormož presega 50 %, v občini Kidričevo pa 35 %. Tudi v teh občinah torej relativno velik delež delovno aktivnega prebivalstva dela izven občine prebivališča, v veliki meri tudi izven Spodnjega Podravja.



To potrjuje velik pomen dnevnih migracij aktivnega prebivalstva v zaposlitvena središča izven regije.

Preglednica 6: Delovno aktivno prebivalstvo po kraju dela in bivanja po občinah (2008).

Občina	Število delovnih mest	Zaposlene osebe po kraju dela	Samozaposlene osebe po kraju dela	Kmetje	Delovno aktivno preb. po kraju prebivališča	Razmerje med št. delovnih mest in št. aktivnega preb.
<b>Skupaj</b>	29.330	24.266	5064	3134	36.610	80
<b>Cirkulane</b>	353	190	163	129	935	37
<b>Destrnik</b>	356	170	187	144	1158	30
<b>Dornava</b>	843	669	175	115	1159	72
<b>Gorišnica</b>	813	583	231	144	1634	49
<b>Hajdina</b>	797	610	187	90	1633	48
<b>Jurišinci</b>	342	137	205	176	973	35
<b>Kidričevo</b>	4026	3673	354	202	2840	141
<b>Majšperk</b>	723	495	227	145	1662	43
<b>Markovci</b>	795	506	289	184	1746	45
<b>Ormož</b>	4595	3805	790	588	5463	84
<b>Podlehnik</b>	532	384	147	110	844	63
<b>Ptuj</b>	13.035	12.015	1019	235	10.031	130
<b>Središče</b>	439	318	121	81	903	48
<b>Sveti Andraž</b>	152	30	122	111	487	31
<b>Sveti Tomaž</b>	285	64	221	199	927	33
<b>Trnovska vas</b>	180	73	107	90	543	33
<b>Videm</b>	660	336	323	229	2494	26
<b>Zavrč</b>	215	130	85	72	620	34
<b>Žetale</b>	189	78	111	90	558	33

Vir: SURS, 2009.

**Dejavnostno strukturo** prebivalstva v podeželskih naseljih Spodnjega Podravja je proučeval Vladimir Korošec (2005). V svoji analizi je ugotovil, da je za velik del podeželskih naselij, še zlasti v manjših naseljih v Halozah, Slovenskih goricah in na Ravnini ob Dravi, še vedno značilen visok delež (nad 20 %) kmečkega prebivalstva. Visok delež kmečkega prebivalstva imajo torej naselja, kjer se je zaradi ugodnih pogojev ohranila močna kmetijska pridelava (velja zlasti za Ravnino ob Dravi) in v naseljih, ki so najbolj oddaljena od zaposlitvenih središč (velja zlasti za Haloze). Visok delež zaposlenih v industriji (nad 40 %) je značilen za podeželska naselja v bližini Kidričevega, Majšperka in Središča ob Dravi. Močan vpliv na dejavnostno strukturo prebivalstva v sosednjih naseljih ima Majšperk, ki v tamkajšnji industriji zaposluje pretežno nekvalificirano delovno silo iz osrednjega dela Haloz. Visok delež zaposlenih v storitvenih dejavnostih (nad 55 %) pa je značilen za

naselja v širšem gravitacijskem zaledju Ptuja in Ormoža in za nekatera centralna naselja (Cirkovce, Dornava, Gorišnica, Zgornja Hajdina, Videm pri Ptuju, Markovci in Grajena) (Korošec, 2005).

Preglednica 7: Delovno aktivno prebivalstvo in medobčinski delovni migranti (2008).

Občina	Delovno akt. preb. (brez kmetov) po občini prebivališča	Delovno akt. preb. (brez kmetov) po občini delovnega mesta	Delovno akt. preb. (brez kmetov), katerih delovno mesto je v občini prebivališča	Medobčinski delovni migranti po občini prebivališča	Medobčinski delovni migranti po občini delovnega mesta	Delež delovno akt. preb. (brez kmetov), katerih delovno mesto je v občini prebivališča
<b>Skupaj</b>	33.148	26.200	11.143	22.005	14.731	
<b>Cirkulane</b>	818	223	119	699	91	14,5
<b>Destrnik</b>	1016	222	99	917	122	9,7
<b>Dornava</b>	1050	750	246	804	501	23,4
<b>Gorišnica</b>	1491	685	305	1186	369	20,5
<b>Hajdina</b>	1538	715	232	1306	471	15,1
<b>Juršinci</b>	793	170	93	700	76	11,7
<b>Kidričevo</b>	2595	3733	901	1694	2817	34,7
<b>Majšperk</b>	1507	590	286	1221	299	19,0
<b>Markovci</b>	1559	611	306	1253	300	19,6
<b>Ormož</b>	4855	4003	2543	2312	1427	52,4
<b>Podlehnik</b>	743	423	116	627	298	15,6
<b>Ptuj</b>	9509	12.791	5219	4290	7359	54,9
<b>Središče</b>	825	352	173	652	176	21,0
<b>Sveti Andraž</b>	719	84	65	654	19	9,0
<b>Sveti Tomaž</b>	369	43	29	340	14	7,9
<b>Trnovska vas</b>	463	98	41	422	56	8,9
<b>Videm</b>	2265	458	267	1998	191	11,8
<b>Zavrč</b>	561	146	44	517	102	7,8
<b>Žetale</b>	472	103	59	413	43	12,5

Vir: SURS, 2009.

Kljub upadanju števila zaposlenih ima med gospodarskimi panogami posebno pomembno vlogo **industrija**. Po 2. svetovni vojni je bilo Spodnje Podravje popolnoma neindustrializirano. V obdobju do leta 1989 je število zaposlenih v industriji hitro naraščalo, saj je leta 1948 industrija zaposlovala le okoli 1200, leta 1989 pa že okoli 11.000 delavcev. Na osnovi lokacijskih dejavnikov (kmetijska proizvodnja, nahajališča glin, gramoza in peska, električna energija iz HE Zlatoličje in Formin, razpoložljiva

delovna sila, industrijska politika policentričnega razvoja) so se razvile zlasti barvna metalurgija ter živilska, kovinska in tekstilna industrija. V naslednjih letih, v obdobju gospodarske tranzicije in prestrukturiranja industrije, se je število zaposlenih v industriji postopoma zmanjševalo. Industrija je imela ob prehodu na tržno gospodarstvo in ob izgubi jugoslovanskega trga velike finančne težave. Med vzroki za slabo poslovanje so podjetja največji pomen pripisovala izgubi trga, zastarelosti proizvodnih sredstev, nekonkurenčnosti proizvodov na tujem trgu, prešibkemu vlaganju v marketing in izobraževanje delavcev, skromnim investicijam v modernizacijo proizvodnje in prepočasnemu uvajanju novih proizvodnih tehnik in tehnologij (Slavec, 1996). V letu 1996 je tako število zaposlenih v industriji doseglo okoli 9500, v letu 2009 pa okoli 7000. Velika večina industrijskih delavcev je zaposlena v nekaj največjih industrijskih podjetjih v regiji, poleg njih pa je v zadnjih letih nastalo še večje število majhnih podjetij z manj kot 50 zaposlenimi. Nosilci gospodarskega razvoja regije so torej velika industrijska podjetja, ki so locirana le v štirih naseljih: Ptuj, Kidričevo, Ormož in Breg. Industrijsko podjetje z največjim številom zaposlenih v regiji (1400) ostaja **Perutnina Ptuj**. Sledita dve podjetji, ki sta bili ustanovljeni s tujim kapitalom: **Carrera Optyl** (proizvodnja očal) z okoli 1300 in **Boxmark Leather** (proizvodnja prevlek za avtomobilске sedeže) z okoli 1200 zaposlenimi. Ustanovitev teh dveh podjetij je v precejšnji meri nadomestila izgubljena industrijska delovna mesta (Tovarna sladkorja Ormož, Talum - tovarna aluminija Kidričevo) in je izrednega pomena za gospodarstvo regije. Ob tem je potrebno poudariti, da gre za delovno intenzivno industrijsko proizvodnjo z relativno majhno dodano vrednostjo na zaposlenega. Podjetja so izrazito izvozno usmerjena, zlasti tista, ustanovljena s tujim kapitalom, zato so zelo odvisna od razmer in povpraševanja na svetovnem oziroma evropskem trgu. Ta podjetja proizvodno in s tem število zaposlenih prilagajajo razmeram na trgu, kar predstavlja za zaposlene in celotno regijo veliko negotovost. Odvisnost gospodarstva od majhnega števila velikih industrijskih podjetij pomeni veliko gospodarsko in socialno ranljivost celotne regije. Velika izguba delovnih mest je bila zabeležena v največjih industrijskih podjetjih v regiji, ki so močno zmanjšala število zaposlenih (Talum, Perutnina Ptuj, Agis) oziroma so bila ukinjena (Tovarna sladkorja Ormož). Podjetje **Talum** je v letu 2009 zaposlovalo okoli 1000 delavcev, skupaj s hčerinskimi podjetji okoli 1200. Med industrijska podjetja z več kot 100 zaposlenimi se uvrščajo še:

- MTD (proizvodnja kovinskih izdelkov), Breg, občina Majšperk, 260 zaposlenih,
- AGIS (proizvodnja avtomobilске opreme), Ptuj, 260 zaposlenih,
- TEHCENTER (proizvodnja kovinskih izdelkov), Ptuj, 180 zaposlenih,
- Jeruzalem Ormož (vinarstvo), Ormož, 145 zaposlenih,
- SILKEM (proizvodnja zeolitov), Kidričevo, 129 zaposlenih,
- Ptujske pekarnice in slaščičarne, Ptuj, 100 zaposlenih.

Za Spodnje Podravje je značilno, da je industrija močno prostorsko skoncentrirana v štirih industrijskih središčih: Ptuj z okoli 2000, Ormož z okoli 1700, Kidričevo z okoli 1500 in Majšperk-Breg z okoli 400 zaposlenimi. Manjša industrijska podjetja so locirana le še v naseljih Dornava, Gorišnica in Videm pri Ptuj. Po letu 2000 se je obseg industrijskih dejavnosti močno zmanjšal v naselju Majšperk-Breg, kar je dodatno ogrozilo socialni in ekonomski položaj zahodnih Haloz.

V regiji in posameznih občinah vidijo ravno v pomanjkanju in zmanjševanju delovnih mest v industriji enega izmed poglavitnih razvojnih problemov. Še večji problem predstavlja nizka dodana vrednost in tehnološka zaostalost industrijske proizvodne, kar je na sploh značilno za obrobne in gospodarsko manj razvite regije. V Spodnjem Podravju bi bilo torej nujno zagotoviti pogoje za privabljanje investicij v industrijsko proizvodno visoke tehnologije z višjo dodano vrednostjo.

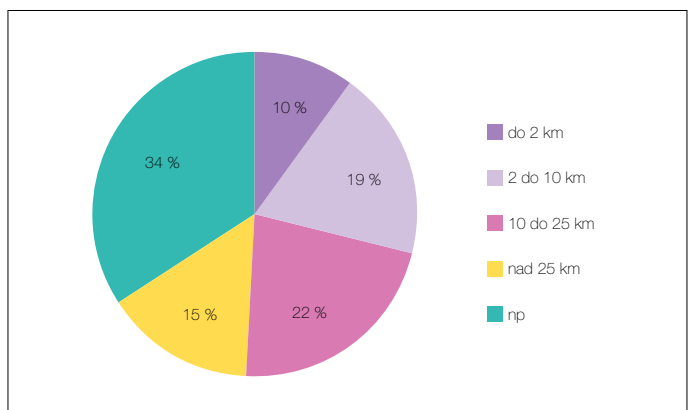
## Analiza tokov dnevne migracije in oskrbne vloge podeželskih centralnih naselij

Analizo omrežja podeželskih centralnih naselij smo dopolnili z analizo tokov dnevne migracije in oskrbne vloge podeželskih centralnih naselij na osnovi **anketiranja prebivalstva v izbranih podeželskih naseljih**. Z anketo smo želeli proučiti poglavitne tokove dnevne migracije zaradi zaposlovanja in šolanja ter vlogo in vplivna območja posameznih centralnih naselij na področju oskrbe in storitev. V izbranih desetih naseljih Spodnjega Podravja (Grabe, Obrež, Markovci, Mihovce, Žetale, Podlehnik, Gorenjski Vrh, Kog, Destrnik, Vintarovci, Miklavž pri Ormožu) smo izvedli **anketo gospodinjestev na podeželju**, ki je enakomerno zajela gospodinjstva na podeželju vseh treh pokrajinskih enot (Ravnina ob Dravi, Haloze in Slovenske gorice, skupaj 477 anket oziroma evidentiranih 1480 prebivalcev). Skupno število anket in njihova enakomerna geografska razporejenost nam omogočata oblikovanje verodostojnih in reprezentativnih zaključkov. Anketa se je osredotočala na: (1) **temeljne demografske poteze** preučevanega območja, (2) lokacije in vzroke za obstoječe načine opravljanja **oskrbno-storitvenih dejavnosti** (nakupi, storitve javnega značaja, socialno-zdravstvena oskrba, (3) t.i. **mnenjska vprašanja**, povezana z značilnostmi preživljanja prostega časa, problemi in razvojnimi možnostmi na podeželju, kot jih vidi lokalno prebivalstvo.

V dobi izrazite mobilnosti se zdi, da **dnevne selitve** prebivalstva niso izjemno pomemben kazalec prostorskih razmer. To deloma drži, če ostajamo pri razmerju prebivalcev, ki ostajajo doma, in tistih, ki se dnevno vozijo drugam. A če k temu dodamo prostorski vzorec selitev (razpršenost/zgoščenost ciljnih krajev, njihova oddaljenost) in izobrazbeno/

Slika 23:

*Oddaljenost med krajem bivanja in zaposlitve (izbrana naselja Spodnjega Podravja).*

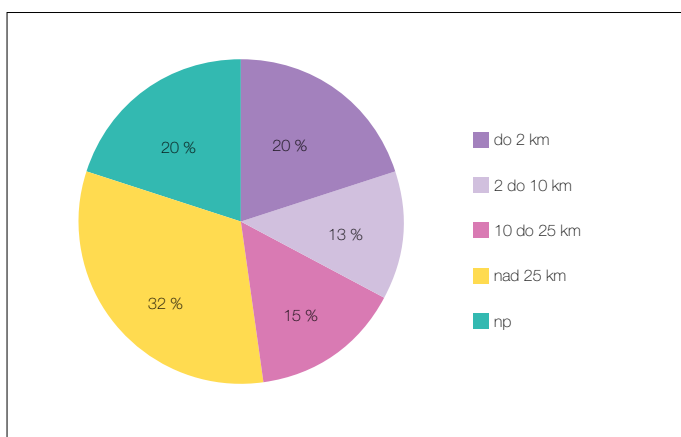


Vir: Terensko delo, FF UL, 2009.

kvalifikacijsko sestavo vozačev, se pokažejo prednosti ali slabosti posameznih območij. V ospredju zanimanja naše raziskave so bile dnevne selitve zaposlenega prebivalstva, ker so neposredno povezane z eksistenčno sliko obravnavanega območja. Dnevne selitve pokažejo smer »razlivanja« vozačev v večja zaposlitvena središča, kar je še posebno pomembno pri delovni migraciji. Nizka kvalifikacijska sestava aktivnega prebivalstva pogosto usmerja delavce z določenega območja pretežno v eno zaposlitveno središče in celo v eno podjetje. V primeru, da to podjetje zaide v gospodarske težave, se povečuje možnost socialne krize območja.

Z anketiranjem smo evidentirali 788 zaposlenih v podjetjih, 40 kmetov in 25 nezaposlenih. 172 delovno aktivnih prebivalcev preučevanega območja je bilo **zaposlenih v kraju bivanja** - večinoma kot kmetje, gospodinje, samostojni podjetniki ali zaposleni v podjetjih centralnih naselij, in sicer največ v Kogu (35), Podlehniku (34) in Žetalah (29). 681 delovno aktivnih pa je bilo **zaposlenih v 44 krajih izven kraja bivanja**: na Ptuj (213 evidentiranih prebivalcev), v Ormožu (101), Mariboru (82), Kidričevem (34), Ljutomeru (32), Središču ob Dravi (25), Ljubljani (17), Rogatcu (10), Majšperku (8), Rogaški Slatini (6), v preostalih naseljih so večinoma zaposleni do trije prebivalci iz proučevanih naselij (Cirkovce, Dornava, Hoče, Lenart, Markovci, Turnišče, Zagorje ob Savi, Zavrč itd.), ali pa so zaposleni v tujini (18). Izpostaviti je smiselno **haloški tip** dnevnih selitev (Klemenčič, Lampič, Potočnik Slavič, 2008), ki je usmerjen k izrazitim zaposlitvenim središčem (na primer Ptuj) in k nekaj manjšim zaposlitvenim središčem na robu Haloz.

Dobra petina zaposlenih je od kraja zaposlitve oddaljena 10 do 25 km, slaba petina 2 do 10 km, 15 % pa več kot 25 km. Dnevno za pot na in z delovnega mesta tretjina zaposlenih porabi do 15 minut, 17 % jih porabi 15 do 30 minut, vsak deseti pa 30 do 60 minut. Na delovno mesto se več kot polovica zaposlenih vozi z osebnim avtomobilom, kar je posledica razpršene poselitve, več majhnih zaposlitvenih središč in nedostopnosti javnega prometa (3 % evidentiranih prebivalcev za dostop do delovnega mesta uporablja avtobus ali vlak) do krajev zaposlitve. Večinoma so dnevni migranti z načinom prevoza zadovoljni, moti jih gneča na cesti, ponekod neurejenost cest in vremenske nepravilike.



Slika 24:

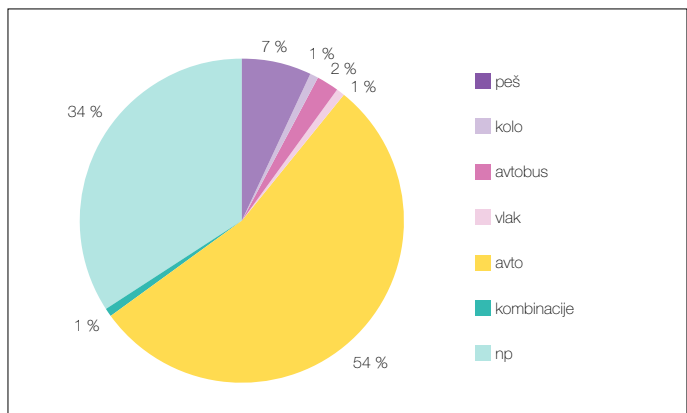
*Oddaljenost med krajem bivanja in šolanja (izbrana naselja Spodnjega Podravja).*

Vzporedno s tem smo bili pozorni na **selitve šolajočih** otrok/dijakov/študentov. Tu se je potrdilo spoznanje, da je osnovnošolska mreža sorazmerno ugodna, posebno ker občine dobro skrbijo za prevoze otrok v šolo (8 % šolajočih dnevno uporablja šolski avtobus).

Od 288 šolajočih jih v kraju bivanja osnovno šolo obiskuje 52, preostali se večinoma vozijo na matične osnovne šole (v Cirkovcah, Ljutomeru, Miklavžu itd.). Večji problemi so pri dijakih (tudi tu, tako kot pri dnevnih delovnih migrantih, petino odgovorov lahko kategoriziramo kot »ni podatka«), ki obiskujejo srednje in strokovne šole, saj mora tretjina dnevno migrirati več kot 25 km ali pa zaradi velike oddaljenosti od doma živeti v dijaških domovih. To je začetek odtujevanja domačemu okolju in s tem nevarnosti praznjenja.

Slika 25:

*Način potovanja  
na delovno mesto v  
preučevanih naseljih  
Spodnjega Podravja.*



Vir: Terensko delo, FF UL, 2009.

Srednje, višje in visoke šole izven kraja bivanja obiskuje 83 šolajočih v Mariboru, 60 na Ptuj in 22 v Ljubljani. 30 % šolajočih porabi za prevoz v šolo do 15 minut, slaba petina pa več kot eno uro. Večinoma potujejo z avtomobilom (37 %), se v šolo odpravijo peš (14 %) ali z javnim prevozom (vlak in avtobus skupaj 15 % šolajočih).

Prostorski vzorec dnevnih selitev delovne sile je za vsako območje drugačen, a vendar med njimi najdemo skupne poteze, prihaja pa tudi do nekaterih podobnosti in razlik v selitvah zaposlenih in šolajočih. Več šolajočih kot zaposlenih se zaradi (zaenkrat še) obstoječe goste mreže podružničnih in matičnih osnovnih šol dnevno seli do 2 km. Zaradi hierarhičnega sistema srednjega in višjega/visokega šolstva, ki je zgoščeno v centralnih naseljih višje stopnje (večinoma regionalna središča), pa se več šolajočih kot zaposlenih dnevno (tedensko) seli več kot 25 km, za kar porabijo seveda tudi ustrezno več časa (več kot 30 oziroma 60 minut dnevno). Zaradi bližine tudi več učencev hodi v šolo peš (kot zaposlenih na delo) oziroma šolajoči pogosteje uporabljajo razpoložljiva sredstva javnega prometa, ki jih po mnenju šolajočih hromijo slabe in redke povezave.

V zadnjih dvajsetih letih je **omrežje centralnih naselij na mikroregionalni ravni** (predstavlja ogrodje poselitvenega sistema na podeželju) doživelo precejšnje kakovostne in kvantitativne spremembe. Zaradi okrepitve številnih manjših središč se je njihovo omrežje zgostilo, pa tudi drobitev občin in spreminjanje njihovih meja je imelo določen vpliv na omrežje centralnih naselij na nižjih hierarhičnih ravneh. Največje spremembe

se kažejo v naseljih, ki so po reformi lokalne samouprave postala sedeži novih občin (na primer Žetale, Podlehnik, Destrnik-Trnovska). Nova občinska središča praviloma postajajo pomembnejša lokalna oskrbna in zaposlitvena središča, ki zadovoljujejo potrebe prebivalstva širšega zaledja.

V anketi gospodinjstev na podeželju Spodnjega Podravja nas je zanimalo, kje in zakaj anketirani prebivalci podeželskih naselij **opravljajo nakupe** živil in mešanega blaga, obutve in oblačil, pohištva in tehničnega blaga. Želeli smo ugotoviti, ali se pri tovrstnih storitvah ravna samo po tržnih načelih (nižja oziroma dostopnejša cena, večja in boljša ponudba blaga) ali pa ima pomembno vlogo tudi dostopnost do teh storitev v bližnjih centralnih naseljih. Zanimalo nas je tudi, kje **opravljajo javne storitve**: kam hodijo na pošto, banko, knjižnico, gledališče in kino, kateri vrtec obiskujejo otroci. Anketirano prebivalstvo smo povpraševali po razpoložljivosti socialne in zdravstvene oskrbe (splošni zdravnik, zdravnik specialist, patronaža).

Tovrstne analize smo se lotili, ker:

- so nekatera naselja nižje stopnje centralnosti po vzpostavitvi nove upravno-administrativne razdelitve kot središča novoustanovljenih občin pridobila precej novih dejavnosti in je tako posledično območje postalo bolj privlačno za (domače, doseljeno) lokalno prebivalstvo;
- nas zanima, če se v takšnem majhnem (lokalnem) gospodarskem okolju uspejo obdržati samo javno sofinancirane ustanove, ali je mogoče preživetje majhnih trgovin in storitev manjšega obsega;
- smo želeli ugotoviti, če je lokalno prebivalstvo zadovoljno s ponudbo storitev na podeželju;
- predvidevamo, da so se z uvedbo velikih nakupovalnih središč predvsem v bližini (delovnih) mest spremenili nakupovalni vzorci prostorsko mobilnega lokalnega prebivalstva;
- se zavedamo dejstva, da velik del prebivalstva zaradi procesa staranja postaja čedalje manj mobilni in da je dostopnost nekaterih temeljnih storitev ključnega pomena zlasti za mlajše prebivalstvo, posledično pa za vitalnost lokalne skupnosti;
- smo želeli ugotoviti, če občine razmišljajo ali delujejo v smeri vzpostavitve mobilnih oskrbnih sistemov.

Za vsako preučevano naselje smo tako na podlagi pogostosti odgovorov oblikovali **»shemo prostorskih nakupovalnih in oskrbovalnih vzorcev«**. Rezultati ankete so prikazani na delno agregirani ravni, kar omogoča primerjavo med različnimi pokrajinskimi enotami (Ravnina ob Dravi, Slovenske gorice in Haloze); nekateri podatki so zaradi podrobnejše osvetlitve problematike analizirani tudi na ravni naselij.

Preučevanje gravitacijskega zaledja pri **nakupu živil in mešanega blaga** je pokazalo, da imajo na anketiranem podeželskem območju Spodnjega Podravja še vedno veliko vlogo centralna naselja nižje stopnje, ki so številčnejša v ravninskem delu (Ravnina ob Dravi) oziroma so hkrati večinoma tudi občinska središča (Žetale, Podlehnik in druga). Običajno so tri naselja najnižje stopnje centralnosti predstavljala prvi oskrbovalni krog. Sledila so jim naselja druge stopnje centralnosti (predvsem Ljutomer, slabše opremljena središča 2.

stopnje oziroma več manjših središč na obrobju Haloz), nato večja središča tretje stopnje centralnosti (Ormož, Kidričevo in večja središča na obrobju Haloz), medtem ko sta najvišji stopnji centralnosti vedno predstavljala Ptuj in Maribor. To »pravilnost« smo zasledili tudi pri nakupih drugih izdelkov in opravljanju storitev.

*Preglednica 8: Seznam centralnih naselij kjer so anketirana gospodinjstva opravljala svoje nakupe oziroma storitve.*

Centralno naselje	Ravnina ob Dravi	Slovenske gorice	Haloze
<b>Prvo centralno naselje</b>	Središče ob Dravi, Cirkovce, Markovci	Destrnik, Kog, Miklavž pri Ormožu	Podlehnik, Žetale, Zavrč
<b>Drugo centralno naselje</b>	Ljutomer, Apače	Ljutomer	Cirkulane, Tržec, Rogatec
<b>Tretje centralno naselje</b>	Ormož, Kidričevo	Ormož	Markovci, Videm, Rogaška Slatina
<b>Četrto centralno naselje</b>	Ptuj	Ptuj	Ptuj
<b>Peto centralno naselje</b>	Maribor	Maribor	Maribor

*Vir: Terensko delo, FF UL, 2009.*

Anketirani prebivalci Ravnine ob Dravi se v pretežni meri oskrbujejo v bližnjih centralnih naseljih (Središče ob Dravi, Cirkovce, Markovci), podobno tudi prebivalci Žetal in Podlehnik. Razpršena poselitev Slovenskih goric (verjetno bi podobne odgovore dobili tudi v Halozah, če bi preučevali manjša naselja) pa je običajno vezana na oskrbovanje v več bližnje dostopnih središčih. Večina prebivalcev Obreža in Grab se oskrbuje v Ormožu, ki smo mu zaradi razpoložljivih storitev in načela hierarhičnosti določili tretjo stopnjo. V Slovenskih goricah je pomembno nakupovalno središče tudi Ljutomer. Medtem ko prebivalci Haloz nekaj nakupov živil opravljajo v manjših središčih (Tržec, Cirkulane, Rogatec), večino nakupov opravijo v naseljih, kjer so zaposleni in nakupe opravijo ob poti na delovno mesto (večinoma na Ptuj) – podobno kot tudi prebivalci drugih dveh pokrajinskih enot. Zato je ravno v Halozah najbolj očitno, da pri nakupu živil in mešanega blaga prebivalci kombinirajo več krajev (sorodni pristop je značilen tudi za Slovenske gorice in mnogo manj na Dravskem in Ptujskem polju). Za nakup živil v prvem centralnem naselju se odločajo, ker je storitev dostopna peš oziroma, ker je najbližja. V drugo centralno naselje pa se odpravijo po nakupih, ker nudi večjo izbiro ter privlačne cene, ker je dobro dostopno ali je storitev blizu oziroma na poti na delovno mesto.

Ker določenih nakupov v centralnih naseljih nižje stopnje ni mogoče opraviti, se po nakupih izdelkov, ki jih običajno ne kupujemo vsakodnevno (obleka in obutev, pohištvo in tehnično blago) odpravljamo v centralna naselja višje stopnje, ki imajo običajno pestrejšo ponudbo, primernejše cene in so dostopna z osebnim prevozom. Tako pri **nakupu obleke in obutve** najbližja centralna naselja nimajo velike vloge, ampak njihovo vlogo prevzemata drugo in tretje centralno naselje (Slovenske gorice), delno je to značilno tudi za Ravnino ob Dravi. Največ tovrstnih nakupov opravijo na Ptuj, opaznejša je vloga Maribora, pogostejši so tudi nakupi izven regije (Celje, Ljubljana, avstrijska mesta). Haloze s ponudbo tovrstnih izdelkov ne razpolagajo, zato je anketirano prebivalstvo izrazito usmerjeno k nakupom izven območja bivanja. Pri nakupu oblačil in



obutve je odločilnega pomena velika izbira, ugodne cene, da je storitev blizu oziroma da je dostopna ob poti na delovno mesto.

Pri **nakupu pohištva** se večina evidentiranih gospodinjstev odloča za nakup v enem kraju, ki nudi primerno izbiro in ugodne cene, izjemno pomembna je tudi bližina storitve, visoka kakovost ali da storitev drugje ni na voljo. Vidna je odsotnost središča prve stopnje, manjša vloga centralnega naselja druge in tretje stopnje (Ljutomera in Ormoža). Po drugi strani pa izstopa vloga Ptuja, vidna je okrepljena vloga Maribora in odločitev za nakup v Celju, Ljubljani in Avstriji.

338 gospodinjstev (od anketiranih 477) **poštne storitve** opravlja v kraju bivanja (Destrnik, Kog, Markovci, Miklavž, Podlehnik, Žetale), ker je storitev najbližja in jo lahko opravijo peš. Preostalih 139 gospodinjstev pa poštne storitve opravlja v naselju, v katerem je storitev razpoložljiva in prostorsko dostopna, na poti na delovno mesto ali je dostopna z javnim prometom: v Središču ob Dravi (49 gospodinjstev), na Ptuju (29), Cirkovcah (24), Ormožu (10) .



Slika 26:

*Ptujska Gora – primer manjšega lokalnega oskrbnega središča oziroma centralnega naselja 1. stopnje.*

V kraju bivanja opravlja **bančne storitve** le 12 gospodinjstev (2,5 %) , ker je storitev najbližja. Drugače pa večina anketiranih (249 ali 52 % vseh gospodinjstev) opravi bančne storitve v drugem kraju zaradi bližine razpoložljivih storitev, zato ker je kraj na poti na delovno mesto (13 %) , ker storitev v kraju bivanja ni na voljo (12 %). Tako jih največ opravi bančne storitve v na Ptuju (51 % vseh anketiranih gospodinjstev), v Ormožu (23 %), Središču ob Dravi (7 %), Ljutomeru (5 %), oziroma v manjši meri še v 14 drugih krajih (Maribor, Kidričevo, Videm).

Anketirani prebivalci Spodnjega Podravja **lekarniške storitve** večinoma opravljajo na Ptuju in Ormožu, majhna je vloga Ljutomera, Središča ob Dravi in Kidričevega. Tudi razlogi za takšen prostorski vzorec so skoraj identični tistim pri poštinih in bančnih storitvah: največjo vlogo imata bližina kraja bivanja in kraja zaposlitve. **Kino** je anketiranim prebivalcem na voljo le izven kraja bivanja, najpogosteje obiskujejo kino v krajih, ki so najbližji njihovim bivališčem, imajo privlačno in kakovostno ponudbo; največ (27 % ali člani 127 gospodinjstev) obiskuje kino na Ptuju, 24 % v Mariboru, manjše število v Ormožu in Ljutomeru. Največ članov anketiranih gospodinjstev obiskuje **gledališče**

na Ptuj (31 %), Mariboru (19 %), očitno manj v Ormožu, kjer so le občasne gledališke predstave v Kulturnem domu Ormož (6 %); razlogi (nerazpoložljivost v domačem kraju, izbira najbližjega gledališča, pestra in kakovostna ponudba) so enako razporejeni kot v primeru obiskovalcev kina. **Knjižnice** so anketiranim na voljo v kraju bivanja le v nekaterih naseljih (Destrnik, Kog, Markovci, Mihovce, Miklavž, Podlehnik, Žetale), obiskujejo jih člani 58 gospodinjstev. Izven kraja bivanja pa jih obiskuje 333 gospodinjstev (največ na Ptuj – 39 % gospodinjstev, v Ormožu – 21 % ter še v osmih naseljih – Mariboru, Ljutomeru, Cirkovcah), ker knjižnice v domačem kraju ni oziroma ima manjši nabor gradiva.

Koristniki **vrtev** izjemno cenijo bližino le-teh, ker so vrtci dostopni peš, zato vrtec v kraju bivanja obiskujejo otroci iz 128 gospodinjstev: po približno okrog 30 otrok iz gospodinjstev, vključenih v analizo, obiskuje vrtece v Markovcih, Miklavžu, Kogu, Destrniku, manj v Podlehniku. Izven kraja bivanja največ otrok obiskuje vrtec na Ptuj (40 gospodinjstev – večinoma ob poti na delovno mesto) in Središču ob Dravi, v drugih naseljih (Cirkovce, Rogatec, Zavrč večinoma manj kot 5).

**Splošnega zdravnika** v kraju bivanja obiskuje 159 gospodinjstev: v Podlehniku (55), Markovcih (37), Žetalah (33), Destrniku (33); razlog je predvsem v bližini (petina odgovorov). Anketiranci obiskujejo splošnega zdravnika izven kraja bivanja (v 21 naseljih), če v kraju bivanja te storitve ni na voljo, ali pa se odločijo za tovrstni obisk na podlagi kakovosti oziroma izberejo zdravnika, ki ima ordinacijo ob poti na delovno mesto: najpogosteje v Ormožu (26 % anketiranih), na Ptuj (20 %), redkeje v Središču ob Dravi, Majšperku in Ljutomeru. Podobni motivi vodijo anketirance tudi pri obisku **zdravnika specialista** izven kraja bivanja. Le-tega najpogosteje obišejo na Ptuj (53 % vseh gospodinjstev) in v Mariboru (23 % anketiranih gospodinjstev). Storitve **patronaže** (večinoma gre za obiske na domu), ki je na voljo je v kraju bivanja (Destrnik, Gorenjski Vrh, Grabe, Kog, Markovci, Miklavž, Obrež, Podlehnik, Žetale) je deležnih 96 gospodinjstev. Anketiranci se predvsem zaradi bližine in kakovostnih storitev poslužujejo patronažnih služb tudi na Ptuj (111 gospodinjstev) in Ormožu (56), manj v drugih krajih (Maribor, Ormož, Ljutomer).

Sedanja oskrba je v podeželskih naseljih proučevanega območja večinoma veliko boljša kot pred ustanovitvijo občin. Večinoma so v občinskih središčih na voljo osnovne oskrbne dejavnosti, medtem ko so storitve, ki jih potrebujemo občasno, javne storitve višjega reda (srednje šole) ali specializirane storitve (zdravnik specialist, specializirani nakupi in drugo) na voljo v večjih središčih. Obstoječi oskrbni sistem tako od prebivalcev na območjih z razpršeno poselitvijo (Slovenske gorice, Haloze) zahteva dnevno migracijo, za kar večinoma uporabljajo osebni avtomobil. Ob tem je potrebno opozoriti na problem neurejenega, neučinkovitega in nekonkurenčnega javnega prevoza. Ker se prebivalstvo proučevanega območja hitro stara, postaja manj mobilno, obstoječi sistem, zlasti javna oskrba (vrtci, šole, lekarnе in drugo), pa je finančno zahteven, je potrebno intenzivno razmišljati o razvoju razvejanih (prostorsko ter glede oblik mobilnosti in dejavnosti) mobilnih oskrbnih sistemov.

## Viri in literatura

- Benkovič Krašovec, M., 2006. Centralna naselja na podeželju v Sloveniji, Geografski obzornik 53, št. 3, Zveza geografskih društev Slovenije, Ljubljana, str. 10-18.
- Cigale, D., 2002. Centralna naselja v Sloveniji in njihova vplivna območja v letu 1999. Geografski vestnik 74-1, Zveza geografskih društev Slovenije, Ljubljana, str. 43-56.

- Klemenčič, M. M., Lampič, B., Potočnik Slavič, I. 2008. Življenjska (ne)moč obrobnih podeželskih območij v Sloveniji. GeograFF 3, Ljubljana, Znanstvena založba Filozofske fakultete Univerze v Ljubljani, 149 str.
- Kokole, V., 1971. Centralni kraji v SR Sloveniji, Problemi njihovega omrežja in njihovih gravitacijskih območij. Geografski zbornik 12, Geografski inštitut Antona Melika ZRC SAZU, Ljubljana, str. 5-133.
- Krajevni leksikon Slovenije, 1995. Ljubljana, DZS, 638 str.
- Napast Stanislav, 2008 (ustni vir).
- Rebernik, D., Lampič, B., Mrak, I., Potočnik Slavič, I., Pak, M., Repe, B., Špes, M., Zupančič, J., Gačnik, A., 2010. Značilnosti regionalnega razvoja in razvojni potenciali Spodnjega Podravja, aplikativni raziskovalni projekt, zaključno poročilo. Filozofska fakulteta, Znanstveno-raziskovalno središče Bistra, Ljubljana, 254 str.
- Rus, A., 1996. Funkcijsko-gravitacijska območja v Spodnjem Podravju s Prlekijo, Spodnje Podravje s Prlekijo: možnosti regionalnega in prostorskega razvoja. Zveza geografskih društev Slovenije, str. 269-283.
- Statistični urad Republike Slovenije, 2010. Podatki o številu prebivalstva. URL: [www.surs.si](http://www.surs.si) (citirano 13.4.2010)
- Terensko delo, Oddelek za geografijo, Filozofska fakulteta Univerze v Ljubljani, 2009.
- Vrišer, I., 1988. Centralna naselja v SR Sloveniji leta 1987. Geografski zbornik 28, Geografski inštitut Antona Melika ZRC SAZU, Ljubljana, str. 123-151.
- Vrišer, I., 1998. Središčna (centralna) naselja. Geografski atlas Slovenije, Ljubljana, DZS, str. 308-309.