

Podjetništvo in obrtno-poslovne cone

Irma Potočnik Slavič

Značilnosti podjetništva na slovenskem podeželju

Podjetništvo na podeželju ima v Sloveniji že dolgo tradicijo: razvilo se je iz raznovrstnih poklicev, potrebnih za delovanje lokalne skupnosti (kolar, mizar, tesar, šivilja ipd.) in drugih znanj, ki so jih pridobivali člani gospodinjstva. Intenzivna industrializacija, negativen odnos do kmetijstva, kapitalsko osiromašena kmečka posest in določena politična dejanja (zemljiški maksimum, neprostovoljne kmetijske operacije ipd.) so dodatno prispevali k temu, da je podjetniški duh na podeželju počasi zamiral, saj se je pogosto najbolj vitalen del prebivalstva, običajno nosilec podjetniških idej, odselil v neagrarna okolja. Po družbenogospodarskih premikih v 90-ih letih 20. stoletja sledimo počasnemu razvoju podjetništva na podeželju: tako drobnega in večinoma razpršenega (samostojni podjetniki in mikro podjetja na številnih lokacijah znotraj podeželskih naselij) kot tudi večjega in prostorsko zgoščenega (srednje velika podjetja, locirana v nekaterih obrtno-poslovnih conah). Temu vzorcu sledi tudi razvoj podjetništva na podeželju Spodnjega Podravja.

V Sloveniji zaenkrat še ne obstaja posebna **analiza podjetništva na podeželju**, zato v izhodiščih povzemamo nekatere splošne ugotovitve raziskave podjetniškega trga v Sloveniji (Žakelj, 2006). Podjetništvo v širšem smislu vključuje kakršen koli poizkus posameznika, skupine posameznikov ali že delujočega podjetja, da bi ustvarili novo podjetje ali poslovno dejavnost; sem sodijo samozaposlitev, ustanovitev novega podjetja in razširitev že obstoječega podjetja (Rebernik et al., 2006, cv. Žakelj, 2006).

Slovenija kljub izboljšanju stopnje vključenosti prebivalstva v podjetniške procese v letu 2005 (v primerjavi z letom 2000; Žakelj, 2006) ne sodi med podjetniško aktivnejše države. Motivi posameznikov za izbiro podjetniške kariere so različni, v več kot 90 % primerov pa se posamezniki za podjetništvo odločijo zaradi zaznane priložnosti ali pomanjkanja primernih delovnih mest na trgu dela. Kljub izboljšanju podjetniške aktivnosti v letu 2005 podjetniško okolje v Sloveniji potrebuje številne izboljšave (Žakelj, 2006). Dostop podjetnikov do alternativnega vira financiranja (tvegani in neformalni kapital) je v Sloveniji slabši kot v večini članic EU. Tudi administrativne ovire, s katerimi se srečujejo podjetniki, so v Sloveniji večje kot v večini drugih članic EU. Ukrepi za izboljšanje podjetniškega okolja, ki so načrtovani v Strategiji razvoja Slovenije (2005) ali pa jih država že izvaja, so med drugim usmerjeni v enostavnejše, cenejše in hitrejše ustanavljanje podjetij - to je v povečevanje števila novih podjetij, kar je s stališča (samo)zaposlovanja sicer pozitivno, vendar ni najpomembnejši kazalnik podjetniške uspešnosti neke države. Pomembnejše od števila novih podjetij je namreč, da se podjetja na trgu obdržijo in rastejo. V Sloveniji se srečujemo z **visoko stopnjo »smrtnosti« nastajajočih podjetij**, kar kaže na nizko

uspešnost zgodnjega podjetniškega procesa in je problematično z vidika izgubljenih denarnih sredstev in vložene časa. Domnevamo lahko, da je eden od razlogov plačilna nedisciplina, pa tudi nerealne ali preveč ambiciozne ocene samih podjetnikov glede možnosti poslovanja, dragi finančni viri, visoki stroški ustanovitve podjetja, neprijazno regulatorno in administrativno okolje ter gospodarska kriza.

S podjetništvom se je v Sloveniji v letu 2007 ukvarjalo okrog 107.000 ljudi, pri čemer glavni problem ni le nizka podjetniška aktivnost, temveč kakovost. Le-ta se kaže v nizki izobrazbeni ravni podjetnikov (med podjetniki prevladuje srednješolska ali nižja izobrazbena raven, največ jih je starih od 25 do 34 let, medtem ko ima največ podjetnic od 35 do 44 let; Sajko, 2008), majhni inventivnosti novoustanovljenih podjetij, upadu ambicij ter podpovprečni učinkovitosti podjetniških okvirov (vladne politike, izobraževanja, prenosa raziskav in razvoja ter kulturnih in družbenih norm).

Enostavno in poceni ustanavljanje podjetij je ugodno s stališča povečevanja podjetniške aktivnosti, vendar se s tem odprejo tudi nove možnosti za podjetnike s špekulativnimi nameni oziroma s poslovnimi načrti, ki so v realnosti težko uresničljivi. Ob zelo razširjeni plačilni nedisciplini in neučinkovitih, dragih in dolgotrajnih postopkih izterjave dolgov lahko enostavno in poceni ustanavljanje podjetij povzroči tudi stranske stroške. Seveda se s tem odpira večna dilema, kakšno podjetništvo v Sloveniji pravzaprav želimo: množično in v vlogi samozaposlovanja ali v vlogi tehnološkega razvoja in povečevanja produktivnosti. Ker je učinkovitost podjetniškega procesa v Sloveniji predvsem v zgodnjih fazah nizka, zaostanek v dodani vrednosti na zaposlenega v obstoječih podjetjih za evropskim povprečjem pa velik, je za hitrejšo dohitevanje povprečne razvitosti EU potrebno več pozornosti nameniti podjetništvu v inovativnih in hitro rastočih panogah. Poleg uveljavljanja enostavnega, hitrega in poceni ustanavljanja podjetij je treba poskrbeti tudi za več poslovne etike ter z izboljšanjem delovanja sodnega sistema tudi za učinkovito izterjavo dolgov.

Pomen obrtno-poslovnih con in podjetništva za lokalni in regionalni razvoj

V zadnjem desetletju je bilo v Sloveniji zgrajenih več kot sto **poslovnih con** (Idejna zasnova modela razvoja... , 2005), izjemno veliko na podeželju. Polovica novozgrajenih poslovnih con je manjših od 5 ha (Dabo, 2003), v povprečju deluje v coni manj kot dvajset podjetij, v različnem obsegu so prisotna tuja podjetja. Prevladujoča dejavnost je proizvodna, v njenem okviru pa kovinskopredelovalna, elektrotehnična in lesna dejavnost. Proizvodni dejavnosti sledita trgovska in storitvena (predvsem računovodstvo in raznovrstni servisi; Potočnik Slavič, 2008).

Organizacija združenih narodov za industrijski razvoj (UNIDO) **opredeljuje poslovne cone** kot zemljišče, razvito in razdeljeno na poslovne enote v skladu z obsežnim načrtom, ki poleg osnovnih objektov nudi infrastrukturo (elektrika, voda, cestne povezave, telekomunikacije). Namenjene so nastanitvi najemnih podjetij in so zaradi tega instrumenti regionalne gospodarske politike ter orodje za prostorsko planiranje. Prvotno so namenjene proizvodnim, gradbenim, logističnim in storitvenim podjetjem. Lahko vključujejo tudi podjetja, ki se ukvarjajo z malo- ali veleprodajo, vendar omenjene

dejavnosti ne smejo prevladati (namenjene naj bi bile predvsem zaposlenim). Poslovne cone težijo k privabljanju predvsem novih vlaganj tako nacionalnega kot mednarodnega izvora.

Za Slovenijo bi si upali trditi, da je lokacij za razmestitev podjetij dovolj (Dabo, 2003). Problem je v majhnosti lokacij, visokih cenah, v nepovezanosti in razdrobljenosti zemljišč, namenjenim podjetniški dejavnosti, ter omejeni privlačnosti za tuja vlaganja. Na eni strani obstaja velik interes podjetnikov, ki bi radi vlagali in gradili poslovne obrate na ustreznem zemljišču, na drugi strani pa veliko število majhnih, nekonkurenčnih in slabo zasedenih zemljišč, namenjenih podjetniški dejavnosti, ki jih ustanovijo oziroma zgradijo največkrat na pobudo občine. Zato bi bilo smiselno raziskati, kateri motivi potemtakem ženejo slovenske občine, da kljub razmeroma nekonkurenčnim cenam, skromnim površinam, slabi opremljenosti, skromni dodatni ponudbi ustanavljajo lastne cone. Za številne občine je cilj lociranja novih podjetij na območju občine prednostno vezan na pridobitev novih delovnih mest za lokalne prebivalce in s tem izboljšanje socialne in gospodarske strukture občine.

Lokalna skupnost se mora zavedati, da z izgradnjo obrtno-poslovnih con (OPC) ne more pričakovati zgolj pozitivnih učinkov, temveč da se bo morala predvsem dolgoročno soočati tudi z negativnimi posledicami, ki jih OPC prinaša. Le-te izhajajo s področja komunalne ureditve, poselitve, strukturnih sprememb prebivalstva, okoljskih učinkov itd. Občine se velikokrat srečujejo tudi s težavami, kako pridobiti podjetja, ki so največkrat kljub velikemu interesu predvsem zaradi slabe infrastrukturne opremljenosti OPC in visokih cen zemljišča primorana zadovoljevati prostorsko stisko na drugih ugodnejših lokacijah. Seveda predstavlja nezasedenost OPC za občino velik finančni primanjkljaj, še posebej, če je občina majhna in če je v izgradnjo OPC vložila svoja finančna sredstva. V Sloveniji sploh primanjkuje ustrezno opremljenih OPC, kar morda nakazuje, da si v prvi vrsti občine želijo s čim nižjimi stroški in čim hitreje zagotoviti začetne prihodke, vedoč, da v času gospodarske rasti obstaja velika potreba podjetij po novih poslovnih prostorih in da je praktično vsak že minimalno opremljen prostor primeren za zadovoljitev prostorskih potreb podjetij. Občine se morajo pri zasnovi OPC zavedati, da so podjetja vedno bolj preračunljiva in da med občinami in posledično med OPC obstaja konkurenca, ki se odraža v ustrezni komunalni opremljenosti, ceni, lokaciji, dodatni ponudbi in viziji razvoja.

Ker je na demografsko ogroženih in gospodarsko manj razvitih območjih potencialna ponudba zemljišč običajno večja od povpraševanja podjetnikov, je potrebno poiskati lokacije, ki so zanimive za podjetniška vlaganja, jih usposobiti (opremiti) in nato tržiti. Obrnjena pa je situacija na gospodarsko razvitih območjih, kjer je močna podjetniška aktivnost in je zato ponudba zemljišč manjša od povpraševanja podjetnikov. V obeh primerih je smiselno, da država, lokalna skupnost in podjetniki tesno sodelujejo, česar se v Sloveniji do nedavna nismo lotili dovolj načrtno (Dabo, 2003).

Največji motiv, ki vpliva na odločitev za vzpostavitev OPC, je **razvoj podjetništva, pridobitev vlagateljev in odpiranje novih delovnih mest**; problemi prostorskega načrtovanja in okoljski problemi so zaenkrat večinoma v ozadju. Pri **ustanavljanju OPC** so v Sloveniji aktivne večinoma **podeželske občine**, ki želijo na svojem območju urediti prostor za podjetniške aktivnosti. Poslužujejo se različnih rešitev: velika večina se loteva priprave novih lokacij (na primer Novi Jork, Šenčur, Arclin itd.) ali širi že obstoječe (Trata,

Lenart, Vipava itd.), so pa tudi primeri, ko za te namene usposobijo objekte propadlih podjetij (Majšperk-Breg, Podskrajnik, Lesce-Veriga), bivših vojašnic (Tolmin, Vipava) ali rudarskih objektov (Kisovec, Črnomelj). Danes v Sloveniji skoraj ni občine, ki se ne bi ukvarjala z vprašanjem podpore razvoja podjetništva in tudi zagotavljala lokacij za gospodarske aktivnosti. Pri vlaganju v OPC srečujemo različne kombinacije sodelovanja podjetnikov in lokalnih skupnosti. Najpogosteje se projekta lotevajo občine same ali v povezavi s podjetniki.

Številne slovenske občine so že pristopile k načrtovanju in določile lokacije za bodoče OPC ter te lokacije zajele v svojih prostorskih dokumentih. Pri tem se občine ločijo tudi po tem, da nekatere že imajo znane vlagatelje, druge pa še ne. Občine potrebujejo finančno podporo (kot nepovratna sredstva in ugodni krediti). Država pa bi poleg načrtno finančne podpore tovrstnim prizadevanjem občin ogromno pripomogla s poenostavitvijo postopkov v fazi priprave in izvedbe vlaganj, kakor tudi pri prometu z nepremičninami. Ena večjih ovir so postopki pridobivanja vseh potrebnih dovoljenj za razvoj nove OPC, ki se v sedanjih razmerah v Sloveniji merijo v letih, po mnogih izkušnjah tudi do pet in več let. To je za učinkovit razvoj podjetništva odločno preveč. Podjetnik potrebuje prostor za vlaganje v infrastrukturo, ko svojo poslovno priložnost razvije do faze realizacije in ne, ko bo prostor slučajno na voljo. To je verjetno eden ključnih razlogov za nizko odzivnost podjetij na predhodne pozive občin k izrazu namere po gradnji poslovnih prostorov na njihovem območju v naslednjih petih ali desetih letih. Podjetnik se lahko relevantno odzove šele, ko ima realne potrebe po novih poslovnih kapacitetah, zato morajo občine imeti prostore za poslovno dejavnost pripravljene in urejene tudi na zalogo. Podjetnike bo privlačilo poslovno okolje, ki je čim bližje interesom podjetnikov in hkrati lokalnih oblasti.

Temeljne značilnosti podjetništva v Spodnjem Podravju

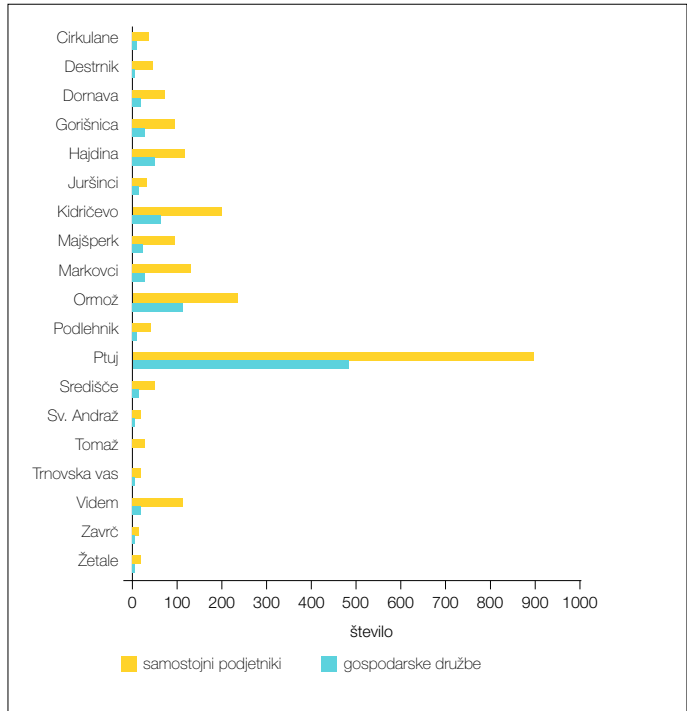
Na območju Spodnjega Podravja so **gospodarske dejavnosti zelo neenakomerno razporejene**. Podjetništvo ima v Spodnjem Podravju naslednje osnovne značilnosti.

- Prihaja do **točkovnih zgostitev** gospodarskih dejavnosti in obratov v tako imenovanih obrtno-poslovnih conah, trenutno jih deluje 12. Večje cone so predvsem na Ravnini ob Dravi: z okoljskega vidika lahko govorimo o vročih točkah Spodnjega Podravja (na primer Industrijska cona Kidričevo, Obrtno-poslovne cone na Ptujju, Industrijska cona Ormož in Obrtno-poslovna cona Ormož).
- Poleg omenjenih obstajajo tudi **industrijsko-obrtno-poslovne cone na robu Ravnine ob Dravi** (npr. Breg-Majšperk), ki so posledica politike policentričnega razvoja.
- V sedanjem času smo priča **nastajanju** (npr. Markovci) **ali načrtovanju** (v občinah Juršinci in Podlehnik) obrtno-poslovnih con po posameznih občinah Spodnjega Podravja.
- Čeprav je večina **drobnih podjetnikov** (do 10 zaposlenih ima kar 2270 podjetij; AJPES, 2008) **zelo prostorsko razpršena** po posameznih naseljih Spodnjega Podravja, do večjih zgostitev prihaja na Ptujju in Ormožu.

- Več kot polovica **gospodarskih družb** (skupaj 894 po podatkih AJPEŠa za poslovno leto 2007) ima svoj sedež na Ptuj, osmina (112 gospodarskih družb) pa v Ormožu. V Spodnjem Podravju je tudi okrog 100 pravnih oseb javnega prava (večinoma gre za šole, knjižnice, zdravstvene ustanove in občine), z največjo zgoštevijo na Ptuj in v Ormožu.

Slika 89:

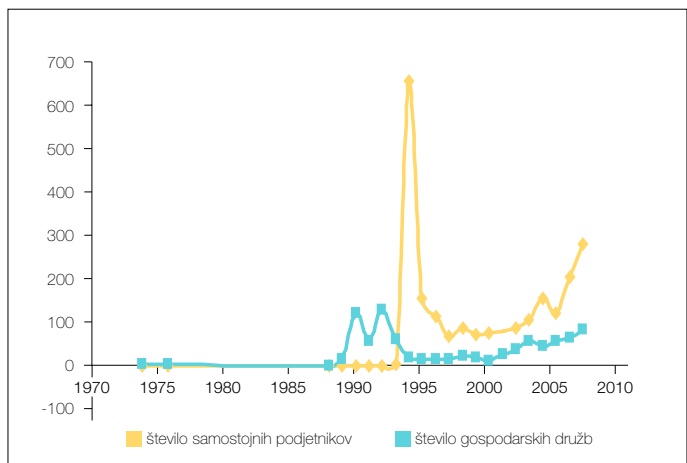
Število samostojnih podjetnikov in gospodarskih družb po občinah Spodnjega Podravja.



Vir: AJPEŠ, 2008.

Slika 90:

Leto ustanovitve podjetij v občinah Spodnjega Podravja.

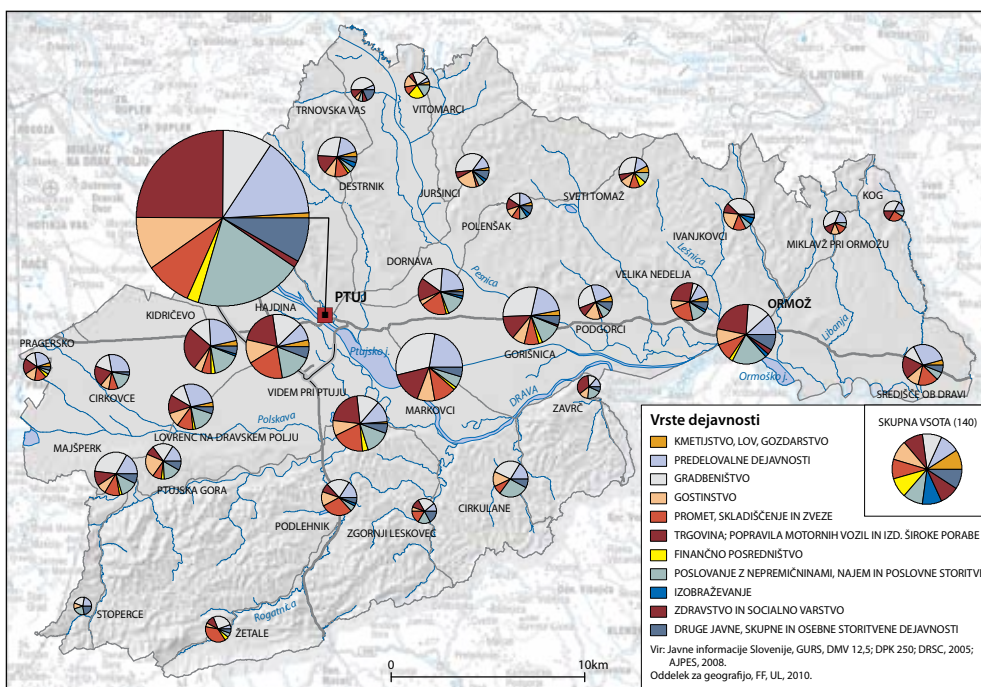


Vir: AJPEŠ, 2008.

S časovnega vidika je razvidno, da so po razpadu preteklega družbenopolitičnega in gospodarskega sistema že v začetku devetdesetih let 20. stoletja najprej nastajale gospodarske družbe (ponekod preurejena in prilagojena nekdanja velika podjetja, nekaj velikih podjetij je bilo ustanovljenih na novo), medtem ko je drobno podjetništvo v tem razvoju zaostajalo za pet let, kar je razumljivo zaradi slabše razvitega individualnega podjetništva in pomanjkanja podjetniške miselnosti. Podobno kot v ostali Sloveniji zasledimo postopen porast podjetniške dejavnosti (pri gospodarskih družbah in samostojnih podjetnikih) po letu 2005, to je v času konjunktura, z najnovejšimi podatki za 2009 pa še ne razpolagamo.

Gospodarska prevlada mestnih območij in posameznih zaposlitvenih središč je razvidna tako iz izvirnega območja dnevnih migrantov (kar je potrdila tudi anketa gospodinjstev na podeželju) kot tudi iz števila podjetij po posameznih naseljih.

Slika 91: Število in dejavnostna struktura samostojnih podjetnikov v Spodnjem Podravju.



Vir: AJPES, 2008.

Industrijske in obrtno-poslovne cone v Spodnjem Podravju

Industrijska cona Talum Kidričevo

Poleg pozitivnih gospodarskih učinkov moramo biti pri obrtno-poslovnih conah pozorni tudi na njihove **okoljske učinke**: so velik porabnik prostora, povzročajo degradacijo prsti, uničenje ekosistemov in spremenijo fiziognomijo (fizični izgled) pokrajine. Obenem gospodarski obrati proizvajajo večje, zgoščene količine odpadkov in odpadnih vod, kar

predstavlja obremenitev za površinske vode. Zaradi zračnih emisij škodljivih plinov, ki so posledica industrijskih izpuhov v zrak in povečanega prometa, sta obremenjena zrak in posredno tudi podtalnica. V povezavi z negativnimi okoljskimi učinki velja izpostaviti zlasti Industrijsko cono Talum Kidričevo (na površini 10,73 km² ali kar 15 % ozemlja občine Kidričevo), ki je že desetletja pomembno zaposlitveno središče Spodnjega Podravja. Zaradi velikih okoljskih obremenitev v preteklosti, neugodnih naravnogeografskih dejavnikov in izjemne prometne lege (evropsko pomemben V. železniški koridor, neposredna bližina Phyrinske avtoceste in magistralna cesta Slovenska Bistrica-Ormož) predstavlja **okoljsko problematično vročo točko**. Okoljsko poročilo (2008) tako izpostavlja predvsem vpliv na podtalnico (pronicanje vode skozi opuščena odlagališča rdečega blata in pepela – zlasti od vzhodnega roba odlagališča, preko južnega dela industrijske cone in proti perutninski farmi), pa tudi na prst (kopičenje kovin, zato povečana alkalnost, aluminij, železo, cianidi, mineralna olja itd.). Industrijska cona je velik porabnik vode, vendar se z uporabo zaprtega hladilnega sistema (vzpostavitev v obdobju 2004-2006) poraba zmanjšuje. Zaradi dobre prevetrenosti so regeneracijske in nevtralizacijske sposobnosti pokrajine zmerno do zelo velike, zaradi izpusta škodljivih snovi v višje plasti ozračja, se le-te razredčijo in razpršijo. Z vidika reliefa območje cone ni ogroženo in je sposobno še zelo velike dodatne obremenitve. Regeneracijska sposobnost prsti (distrične rjave prsti) je nizka, zaradi nizkega pH je prst ranljiva predvsem zaradi kemičnega onesnaževanja. Njene samočistilne sposobnosti na območju so nizke predvsem zaradi velike količine odpadkov, ki so posledica obstoječe industrijske strukture. Industrijska cona večinoma porabi energijo, pridobljeno drugje, saj je tovarna največji porabnik električne energije v Sloveniji; poleg nje uporabljajo tudi zemeljski plin in toplotno energijo. Znotraj območja imajo 12 virov hrupa, uspešno je bil saniran prekomeren hrup iz transformatorjev (Ravnanje z okoljem..., 2006). V preteklosti je prebivalce okoliških naselij motila predvsem sežigalnica, na referendumu (2001) so se izrekli proti novi sežigalnici. Prostorska širitev je v dolgoročnem planu predvidena na jugozahodne in zahodne gozdne površine, kar ocenjujemo kot negativno zaradi možnosti povečanega obremenjevanja in tudi z vidika krčenja gozdnih površin. Obenem bi s širitvijo cona mejila neposredno na kmetijske površine, izginil bi tudi pas gozda, ki ugodno vpliva na zmanjševanje vplivov na okolje. Posledično se bo povečalo obremenjevanje in onesnaževanje vodotoka in podtalnice, potrebno je (tudi zaradi zraka) premišljeno načrtovanje novih posegov.

Obrtno-poslovne cone na Ptuju

OPC na Ptuju je ena največjih OPC v Sloveniji (118 ha, sodi med večja sklenjena industrijska območja v Sloveniji; Šimenko, 2006). Locirana je na levem bregu Drave na Ravnini ob Dravi; sega do nasipa reke Drave na jugu, na severu do železniške proge. V grobem se deli v tri sklope: osrednjo cono (več podjetij), objekte Perutnine Ptuj ter objekte Opekarne (40 % površin je namenjenih proizvodni dejavnosti). Severno od mesta (na območju nekdanje opekarne) se nahaja manjša cona Žabjak (6 ha). Trenutno se kaže trend zmanjšanja deleža proizvodnih (le še v osrednjem delu cone) in povečevanje deleža trgovinskih in storitvenih dejavnosti. Slabost je lega na območju stoletnih poplav in obremenjevanje podtalnice, cona se naj v prihodnje ne bi širila.

OPC so veliki porabniki prostora, z njihovo izgradnjo je bila močno zmanjšana biotska raznovrstnost, onesnažujejo zrak, prst, hrup in smrad. Cone imajo zgrajen komunalni

sistem z lastnimi čistilnimi napravami, ki pa ima določene pomanjkljivosti (nedograjenost itd.). Največji proizvajalec odpadnih vod in porabnik vode je Perutnina Ptuj, pritiski so se deloma zmanjšali z zaprtjem klavnice. Obremenjenost podtalnice je velika in presega njene regeneracijske in nevtralizacijske sposobnosti. Očitno je obremenjevanje zraka (hrup, industrijske emisije SO₂ in NO_x, prometne emisije). Prebivalce moti predvsem hrup in gostota prometa na cestah, ki peljejo do con, zlasti, ker so cone razporejene na več lokacijah. Vendar ima zelo veliko vlogo možnost zaposlitve, zato tudi nasploh prebivalci podpirajo njeno delovanje in celo njeno širitev (Šimenko, 2006), ki jo načrtuje tudi občina, zemljišča imajo tudi že spremenjeno namembnost (gre za neposredno območje ob coni na levem bregu Drave, razširitev v okolici Perutnine Ptuj). Predvsem je smiselno urediti kanalizacijo pred predvideno širitvijo, ki bi imela tudi vpliv na zrak (hrup, promet), vodonosnik in prebivalce, ob dejstvu, da je že obstoječa obremenjenost visoka, saj je območje gosto pozidano in gospodarsko intenzivno, s komaj povprečno stopnjo čiščenja odpadnih voda. Z vidika podtalnice širjenje OPC ni priporočljivo, saj je le-ta že zelo ogrožena.

Industrijska cona Ormož in OPC Ormož

Obe coni ležita v južnem predelu občine Ormož, kjer so zaradi ravnine, strnjene in zgoštevane poselitve večji pritiski na okolje kot v severnem delu občine, coni na vodotoke nimata večjega vpliva (Rozman, 2008). Obe coni zaradi pozidave predstavljata obremenitev oziroma degradacijo prsti, bodoče širitve so mogoče južno od obstoječe cone (še 13 ha), ali pa med mestno obvoznico in podjetjem Jeruzalem. Na območju OPC je javno kanalizacijsko omrežje le delno izgrajeno (odpadne vode podjetja Carrera Optyl). Coni sta zaradi reliefne odprtosti (velika regeneracijska in nevtralizacijska sposobnost z vidika reliefa) dobro preveteni. Prebivalci imajo večinoma do njih pozitiven odnos (razen dveh stanovanjskih hiš, ki sta znotraj cone in sta predvideni za rušenje), problem je individualno razdrobljeno lastništvo zemljišč. Predvideva se izgradnja večje industrijske cone, v sklopu katere bo zgrajena tudi regijska deponija komunalnih odpadkov (Gospodarsko središče Oreh - Podravje, 2009).

Analiza izbranih obrtno-poslovnih con na podeželju Spodnjega Podravja: Majšperk-Breg in Novi Jork

V analizo smo vključili dve OPC na podeželju Spodnjega Podravja, to je industrijsko cono Majšperk-Breg in Novi Jork, za kateri smo pripravili tristopenjski vprašalnik:

- vprašalnik za odgovorne osebe na občini, to je običajno za referenta za prostor ali gospodarske dejavnosti oziroma direktorja občinske uprave ali župana;
- vprašalnik za podjetnike, s katerim smo največkrat anketirali lastnike podjetij;
- vprašalnik za lokalno prebivalstvo, anketirano glede na oddaljenost njihovega bivališča od cone; anketirali smo starejše od 18 let ter poskušali dobiti čim bolj reprezentativno populacijo.

Tako se je intervju z občinskimi predstavniki (dva intervjuja) osredotočal na lokacijo in postopek ustanovitve, delovanje in prihodnji razvoj OPC. Podjetnike v OPC (skupaj deset podjetnikov) smo povpraševali glede:

- a. identifikacije podjetja (leto ustanovitve in namestitve, poreklo podjetnikov, vrsta registrirane dejavnosti, število zaposlenih, poreklo zaposlenih in klientov);
- b. odnosa podjetnikov do lokacije;
- c. razvoja njihovega podjetja v povezavi z obstoječo cono.

Anketa lokalnega prebivalstva (37 anket) je pridobivala podatke o:

- a. osebnih podatkih anketirancev;
- b. odnosu lokalnega prebivalstva do OPC (ali so ali bi se potencialno zaposlili v OPC, ali obiskujejo cono, kako so obveščeni o dogajanju v OPC, kakšen izgled ima OPC, ali je pomembna za naselje/občino, problemi, ki so nastopili zaradi OPC, kakšna je povezava OPC z naseljem);
- c. viziji razvoja OPC.

Industrijska cona Majšperk-Breg

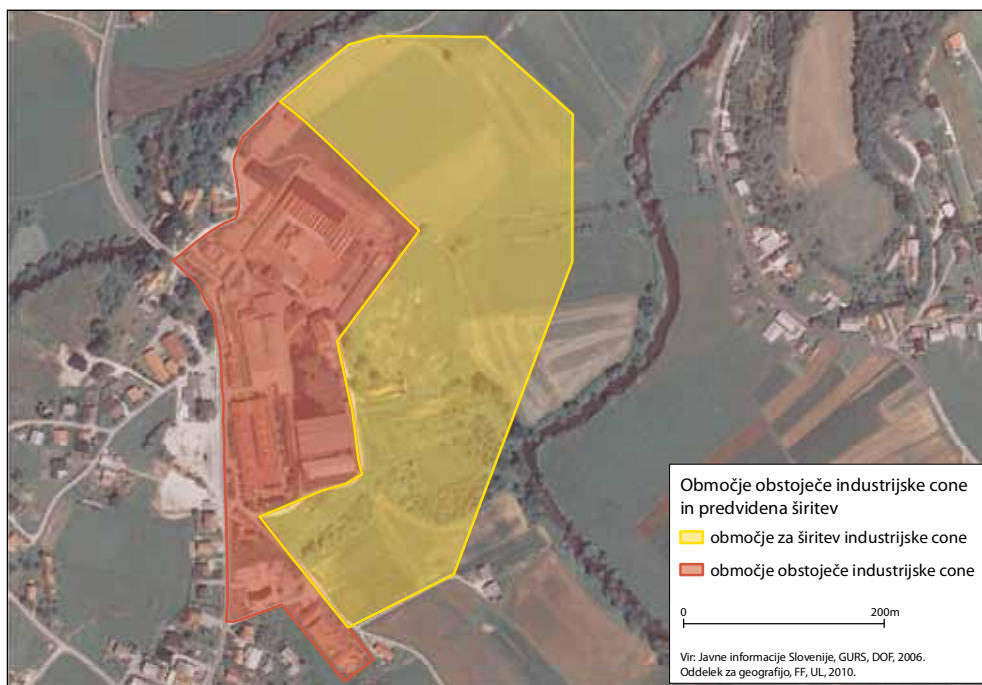
Cona je bila vključena v raziskavo, ker se nahaja na robu Haloz (kot tradicionalno demografsko ogroženega in gospodarsko zaostajajočega obmejnega območja) in je nastala v času policentričnega razvoja Slovenije. V industrijski coni Majšperk-Breg smo izvedli anketo s petimi podjetniki, z naključno izbranimi 20 prebivalci, ki živijo v bližini cone, in z odgovornim predstavnikom občine.

Industrijska cona Majšperk-Breg je bila z odlokom ustanovljena v osemdesetih letih 20. stoletja na območju, ker sta že bili predhodno locirani tovarni Planika (njen obrat je bil vzpostavljen v skladu z državnimi cilji politike policentričnega razvoja) in Tovarna volnenih izdelkov (TVI). S kasnejšimi odloki se je njeno ozemlje povečalo, nazadnje proti vzhodu, vse do meje poplavnega območja reke Dravinje. Danes cona obsega 10 ha, kar jo uvršča med manjše cone v Sloveniji. Navedeni podjetji sta predstavljali pomembno zaposlitveno središče za širše območje Haloz, ker pa se podjetji v času politično-gospodarske tranzicije nista uspeli uspešno in pravočasno prestrukturirati, so ju sredi 90-ih let 20. stoletja zapli, znotraj cone pa se je naselilo več manjših in nekaj srednjevelikih podjetij. Pobudnik ustanovitve cone je bila takratna Krajevna skupnost Majšperk. V času nekdanje države Jugoslavije, to je ob gradnji prvih industrijskih površin, so zemljišča pridobili z odlokom o razlastitvi, danes pa jih občina odkupuje po ceni 4-6 EUR/m². Glavni problemi pri ustanovitvi cone so bili povezani s pridobivanjem dokumentacije (zapletena in nedorečena zakonodaja) ter z zapleti s sosedi, kar je podaljšalo postopek ustanavljanja cone in naselitve podjetij.

Mnenje občine

Občina Majšperk je zemljišča komunalno opremila (kanalizacija, voda, elektrika, čistilna naprava), podjetja so zgradila objekte. Razvojno in izvedbeno dokumentacijo za komunalno infrastrukturo je pripravila občina oziroma podizvajalci v skladu z javnimi naročili, za objekte pa podjetja sama. Po mnenju direktorja občinske uprave je njihova

Slika 92: Lokacija Industrijske cone Majšperk-Breg (obstoječe površine, potencialno območje širjenja).



cona namenjena dejavnostim, ki so ekološko sprejemljive. Občina namenja razvoju in delovanju cone vsaj 2/3 sredstev, namenjenih razvoju gospodarskih dejavnosti. Vlagateljem občina nudi komunalno opremljeno zemljišče, vzpodbude z nizkimi dajatvami, na razpolago je delovna sila in tudi poceni zemljišča (po približno 20 EUR/m², na Ptuju bi podjetniki odšteli 50-70 EUR/m²; 2007), zato na občini menijo, da je njihova cona konkurenčna v primerjavi s podobnimi v bližini. RRA Bistra Ptuj pomaga pri pravi finančni perspektivi, organizira izobraževanja za pridobivanje sredstev in pomaga iskati sofinancerje. Občinska uprava se zaveda, da lokalni prebivalci nasprotujejo, da se je v coni lociralo podjetje, ki predeluje pnevmatike (potencialni ekološki problemi).

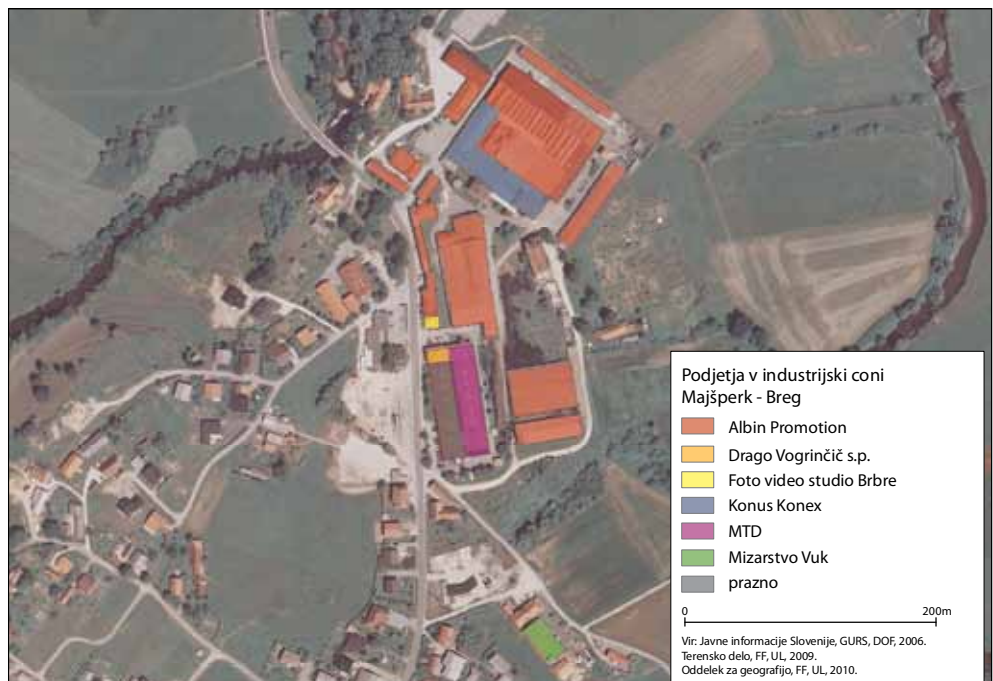
Podjetniki v cono prihajajo iz lokalnega okolja oziroma Spodnjega Podravja. Največji problem v coni z vidika občine je gospodarska oživetev cone in denacionalizacija (polovica zemljišč, predvidenih za širitev, je še v tem postopku). Občina želi s cono obdržati oziroma pridobiti delovna mesta (okrog 400 v letu 2007), saj bi se s tem povečala tudi gospodarska moč prebivalstva, za katerega občina želi, da na tem območju tudi ostane oziroma, da bi se prebivalstvo v občino doseljevalo in da bi se s kakovostnimi ter razvojno naravnanimi podjetji krepila prepoznavnost občine. Občina Majšperk se povezuje z ostalimi haloškimi občinami (predvsem z Zavrčem, kjer je del OPC že aktiven), z Vidmom, Žetalami, Podlehnikom in Gorišnico; z občino Zavrč sodelujejo tudi pri pridobivanju sredstev EU za ustanovitev regijske oziroma t. i. obmejne cone.

Mnenje podjetnikov v industrijski coni Majšperk-Breg

V času izvajanja ankete (novembra in decembra 2007) je bilo v coni 6 **podjetij** (eno podjetje je zavrnilo sodelovanje v anketi), večinoma proizvodno naravnanih (zato je tudi upravičeno ime cone, to je »industrijska«), ki imajo svoje poslovne parterje v Sloveniji, Evropski Uniji in državah bivše Jugoslavije. Od leta 1992 je v coni tudi največje podjetje MTD (d.o.o., 278 zaposlenih), ki ima registrirano proizvodno, storitveno in trgovsko dejavnost. Albin Promotion (d.o.o., 125 zaposlenih, v coni od leta 2005), se ukvarja s tekstilno, avtomobilsko, kovinsko in avdio dejavnostjo. Preostala štiri podjetja imajo manjše število zaposlenih (manj kot 10): mizarstvo (9 zaposlenih, v coni od 2001), proizvodnja transportnih in pogonskih elementov – netkanih materialov in filtrov (6 zaposlenih), foto video studio (podružnica z dvema zaposlenima, v coni od 2001) in trgovina z obutvijo (z dvema zaposlenima, v coni od 2006). Prostor, ki je znotraj cone namenjen trgovini in storitvam, je obrobnega pomena.

V coni smo anketirali 5 podjetij, tri spadajo med mikro (do 10 zaposlenih) in dve med srednjevelika podjetja (do 250 zaposlenih). Zaposleni prihajajo iz občine Majšperk (večinoma lokalno prebivalstvo se dnevno vozi na delo iz naselij, ki so večinoma oddaljena do 20 km) in sosednjih občin, v podjetjih delajo tudi Romuni in Bolgari. Podjetja so se tu večinoma naselila po letu 2000, le podjetje MTD je prišlo že leta 1992. Podjetja so se v cono naselila, ker jim je nudila večji prostor za potrebe njihove dejavnosti oziroma ker nudi možnost širitve. Dve podjetji sta se v cono preselili iz stanovanjske soseske. Za lokacijo so izvedeli ali od občine ali iz javnega razpisa ali pa povsem slučajno. Trije podjetniki to lokacijo ocenjujejo kot enako ostalim, dva pa kot boljšo, ker je po njihovem mnenju boljše

Slika 93: Podjetja v industrijski coni Majšperk-Breg (stanje 2007).



dostopna, ima urejeno parkirišče, leži izven naselja oziroma nudi več prostora. Podjetja večinoma prihajajo iz domačega okolja. Večinoma v coni podjetniki ne vidijo problemov, če pa že, so povezani s slabo infrastrukturo v coni in dolgotrajno birokracijo. Podjetniki pogrešajo urejeno infrastrukturo in okolico cone. V coni jim je všeč prometna dostopnost, mirno okolje in odmaknjenost od naselja. Tri podjetja nameravajo svojo dejavnost še širiti, eno se namerava preseliti, eno pa ohraniti dejavnost v enakem obsegu. Do povezovanja s sorodnimi podjetji ali podjetji v regiji ne prihaja ali pa le občasno. Podjetniki podobo cone označujejo kot »zadovoljivo«, nekateri pravijo, da je cona sploh nima. Mnenje o sodelovanju z RRA in občino je zelo različno. Zlasti si želijo več nepovratnih sredstev in več podpore občine. Podjetniki ocenjujejo odnos s prebivalci bližnje stanovanjske soseske večinoma kot dober, eno podjetje zatrjuje, da je ta odnos zadovoljiv, eno pa, da je slab. Večina podjetij označuje odnos države do malih in srednjevelikih podjetij kot slab oziroma negativen. Tri podjetja menijo, da se bo cona širila in razvijala; dve podjetji pa, da bo stanje v prihodnosti ostalo nespremenjeno.

Mnenje lokalnega prebivalstva

Anketirali smo tudi 20 prebivalcev, ki živijo v neposredni bližini cone (polovica v naselju Breg, druga polovica pa v Majšperku: 60 % anketirancev je živel več kot 1 km proč od cone, eden je živel v coni), tri četrtine anketirancev je bilo domačinov, anketiranih je bilo 11 moških in 9 žensk. Približno tretjina anketiranih je imela osnovnošolsko, tretjina poklicno in tretjina srednješolsko izobrazbo; dva anketiranca sta dokončala tudi višjo ali visoko izobrazbo. 90 % anketirancev (18 anket) je pripadalo gospodarsko aktivnemu, dva sta se uvrščala med vzdrževano prebivalstvo. Anketirano prebivalstvo je izkazovalo relativno normalno starostno razporeditev (65 % jih je bilo v starosti od 26 do 50 let).

Vsi anketirani so bili mnenja, da je cona pomembna za razvoj naselja oziroma občine. Kot najpomembnejši razlog so navedli razpoložljiva delovna mesta, nekateri pa menijo, da cona pomembno prispeva k razvoju in večji prepoznavnosti kraja oziroma občine. Polovica anketirancev meni, da je cona konkurenčna glede na primerljive cone v sosesčini. Za več kot polovico anketiranih so z ustanovitvijo cone nastopili problemi (tretjina teh problemov ni zaznala): polovica le-teh je izpostavila povečano ekološko obremenitev območja, nekaj se jih je pritožilo zaradi povečanega prometa in posledične obremenjenosti cest ali pa so izpostavili problem lastništva zemlje. 80 % anketiranih (16 anketirancev) meni, da je cona na pogled neurejena.

Tretjina anketiranih lokalnih prebivalcev cono obiskuje redno, tretjina občasno, tretjina cone ne obiskuje. Polovica cono obiskuje zaradi opravljanja nakupov ali storitev ali pa so v coni zaposleni (trije anketiranci). Polovici anketiranih se zdi kakovost življenja v naselju zadovoljiva, 35 % jo označuje kot »visoko«. Za veliko večino anketiranih »visoka« kakovost življenja pomeni življenje v mirnem, urejenem in čistem okolju, v lastnem stanovanju oziroma hiši (polovica anketiranih), ob zagotovljeni zaposlitvi (tretjina zaposlenih), z dobrimi sosedskimi odnosi (5 odgovorov) in v naselju z razpoložljivimi storitvami (4 odgovori). Polovica anketiranih meni, da je neposredna navezava naselja na cono negativna (povzročča probleme, navzkrižje interesov), četrtina jih meni, da je zadovoljiva. Lokalno prebivalstvo (več kot polovica vseh odgovorov) v coni pogreša trgovino

oziroma trgovski center, oziroma so na to vprašanje odgovorili bolj subjektivno (»Kaj pogrešajo v občini?«). Tako številni pogrešajo dom starejših občanov, rekreacijski objekt ali pa nič. 60 % jih meni, da so zadovoljivo obveščeni o dogajanju v coni; informacije o dogajanju večinoma pridobivajo iz več virov, to je iz lokalnih medijev, od občine ali pa se pozanimajo sami. Dobra polovica anketiranih meni, da se je prepoznavnost občine zaradi cone povečala, petina jih meni, da se ni povečala, četrtnina pa o tem ničesar ne ve. Glede prihodnjega razvoja so anketirani domačini zelo različnega mnenja: tretjina jih meni, da se bo pozitivno razvijala (širila in da bo uspešna), tretjina meni, da bo v prihodnje stanje enako sedanjemu (stagnacija cone oziroma srednje uspešno poslovanje podjetij v coni), tretjina pa ima negativno mnenje glede prihodnjega razvoja cone (propad, cona bo v slabem stanju).

Sinteza ugotovitev in priporočila

Glavni problem industrijske cone Majšperk je njena oživitev po propadu večjih tovarn v času tranzicije (tudi obutveno podjetje Planika), vendar je v zadnjem času očitno povečano zanimanje za lociranje dejavnosti na območju obstoječe industrijske cone. Že v času postopne širitve cone se je pojavil problem, ko je občina želela odkupiti zemljišča, saj so bila nekatera še v procesu denacionalizacije, kar je celoten postopek prostorske širitve cone in naselitve podjetij še podaljšalo. Problematično je tudi dejstvo, da se je v industrijsko cono locirala domnevno okoljsko sporna predelava rabljenih avtomobilskih pnevmatik, s čimer se nekateri okoliški prebivalci niso strinjali. Očiten, viden že na prvi pogled, ter zlasti moteč za okoliške prebivalce (ne pa za podjetnike ali občino kot ustanovo), je tudi izgled cone, saj je okolica objektov zelo neurejena, zgradbe so dotrajane in potrebne obnove.

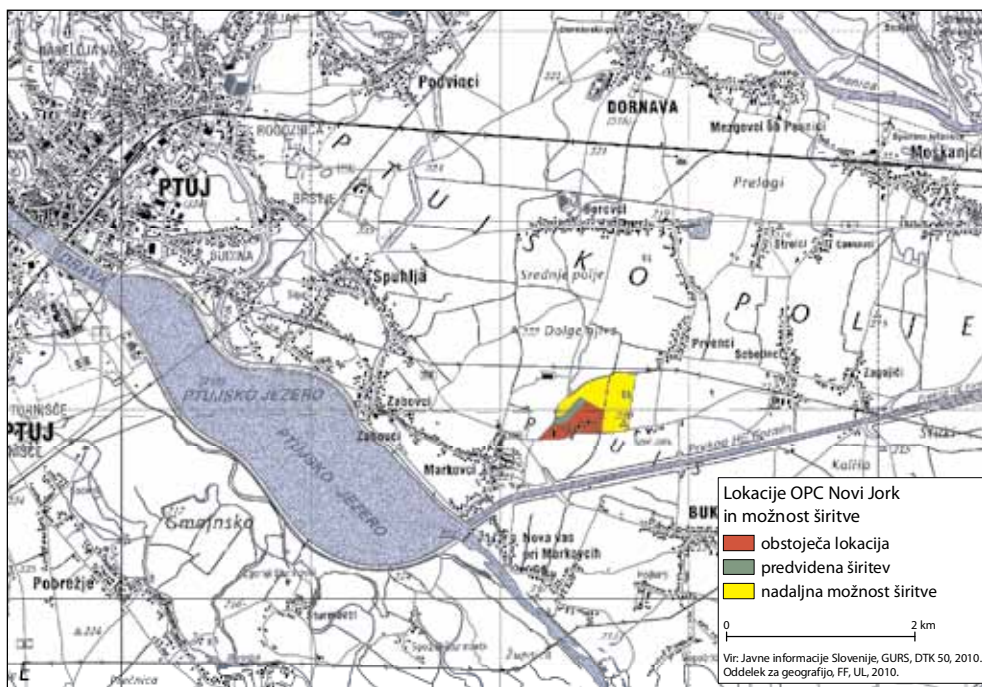
Trenutno se za vzpostavitev dejavnosti v coni zanimajo predvsem večja podjetja, ki iščejo nižje kvalificirano in cenejšo razpoložljivo delovno silo. Dolgoročno bi bilo za razvoj občine in okolice smotrnejše vzpodbujati prihod inovativnih in višje tehnološko razvitih podjetij. V starem obratu je predvidena izgradnja trgovskega središča, kar bi v cono privabilo več obiskovalcev in posledično verjetno vplivalo tudi na spremenjeni zunanji izgled cone. Obenem bi v cono prišle številne nove storitve in funkcije, kar pa bi lahko povečalo verjetnost nasprotujočih interesov in neusklajenega delovanja. Hkrati je vprašljiva tudi rentabilnost izgradnje novega trgovskega središča. Optimalna bi bila naselitev lokalnih podjetij, ki bi zaposlovala številčno (manj in bolj usposobljeno) delovno silo.

Obrtno-poslovna cona Novi Jork

OPC Novi Jork je bila vključena v podrobnejšo analizo, ker je novonastala (podobno kot cone v Šenčurju, Arclinu, Kokrici pri Kranju, Hrpeljah-Kozini, Slovenskih Konjicah, Ljutomeru, Benediktu v Slovenskih goricah itd.) in se ni razširila na obstoječih degradiranih industrijskih površinah. Na pobudo občine Markovci se je v letu 2002 začela gradnja cone, ki se zaenkrat razteza na 12 ha in ima tudi možnost širjenja.

Anketa je bila izvedena na občini, anketirali smo vseh 5 podjetij, ki so bila ob koncu leta 2007 nastanjena v coni, in 17 lokalnih prebivalcev.

Slika 94: Lokacija OPC Novi Jork na Dravskem polju.

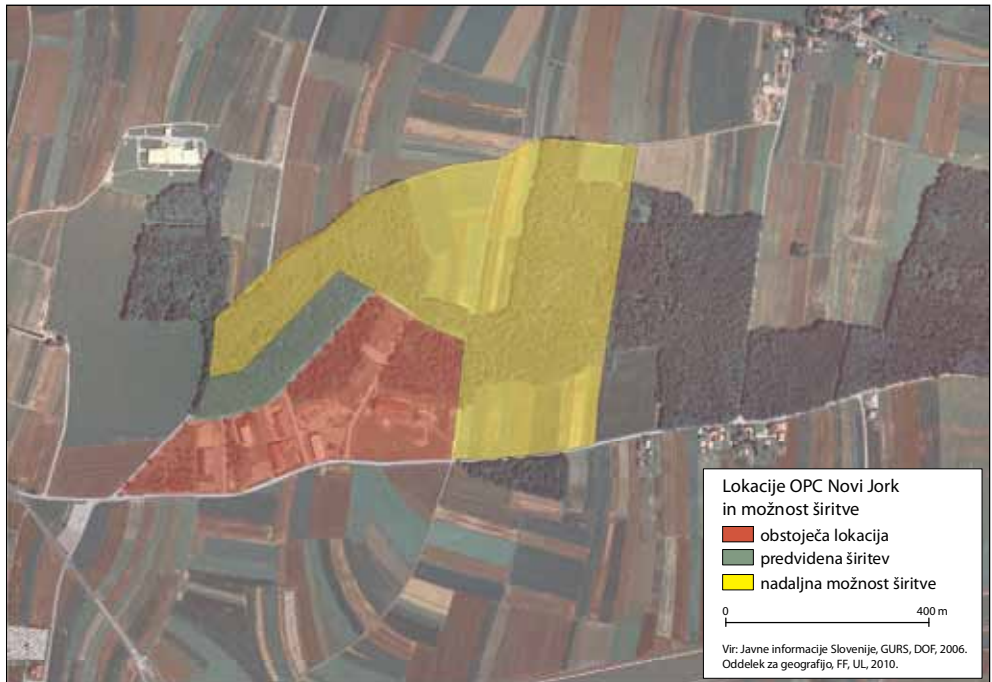


Mnenje občine

Občina Markovci se je za ustanovitev OPC odločila, da bi lokalnemu prebivalstvu zagotovila delovna mesta in zmanjšala brezposelnost. Kot vlagateljica in izvajalka je celoten postopek ustanovitve OPC izpeljala sama: po nakupu zemljišč je bil izdelan zazidalni načrt, nato pa izdan razpis za zainteresirana podjetja. Glede na želje in potrebe podjetij je bila izvedena parcelacija; pred začetkom gradnje je bil izdelan tudi načrt izgradnje infrastrukture. OPC je bila odprta v predvidenem časovnem okviru, brez večjih problemov. Občina je bila lastnica približno polovice območja, predvidenega za izgradnjo OPC. Območje je neprimerno za kmetijsko rabo, saj je bila na tej lokaciji gramoznica; lokacija je bila izbrana tudi zaradi zadostne oddaljenosti od naselja Markovci. Preostalo območje so sestavljale pretežno gozdne površine, ki jih je občina odkupila od lastnikov po ceni 6,15 EUR/m². Občina je financirala nakup zemljišč ter izgradnjo komunalne infrastrukture, podjetja pa financirajo izgradnjo stavb. Dokumentacijo je pripravilo podjetje Arh glede na potrebe, ki jih posreduje strokovna služba na občini. Gradnja v OPC poteka v skladu z zazidalnim načrtom, ki predstavlja pogoje in omejitve za nove lastnike parcel; v primeru, da jim le-ta ne ustreza, lahko na lastne stroške predlagajo spremembe.

Gospodarska usmeritev cone je »mešana« (predvsem v smislu raznovrstnih dejavnosti): v coni je zaenkrat 5 podjetij, ki se ukvarjajo s predelavo kovin, trgovino in montažo, pridelavo naravnih ekstraktov ter gradbenimi deli. Občina si prizadeva za namestitev okolju prijaznih dejavnosti, kar je opredeljeno tudi v občinskem odloku. OPC v sedanjih fazi za občino ne predstavlja velikega finančnega bremena, saj se za gradnjo in delovanje namenijo sredstva, ki jih občina prejema od podjetij. Občina Markovci približno 30 %

Slika 95: Orientacijska karta OPC Novi Jork in možnosti njenega širjenja.



sredstev namenja za razvoj gospodarskih dejavnosti, 5 % občinskega proračuna pa za OPC. Delovanje OPC je za občino ekonomsko donosno: občini dohodek predstavlja dohodnina in nadomestilo za uporabo stavbnih zemljišč. Občina nudi vlagateljem nakup zemljišč po ugodni ceni (17 EUR/m²); nakup je mogoč s dvoletnim moratorijem in triletno odplačilno dobo brez obresti; v bodoče bo cena zemljišč tržna.

Zaenkrat zaradi OPC v občini ni večjih problemov; nekatera podjetja niso zaključila gradnje v dogovorjenem roku. Zaradi urejenosti OPC je povečana prepoznavnost občine. Z OPC v sosednjih občinah se zaenkrat zaradi pomanjkanja interesa še ne povezujejo, čeprav občine medsebojno dobro sodelujejo, skupaj pripravljajo programe in se prijavljajo na razpise. Župan meni, da OPC širšega območja ne predstavljajo konkurence; tudi odnos lokalnega prebivalstva do OPC se mu zdi zelo pozitiven, saj je OPC dovolj oddaljena od naselja in v njej ni posebej motečih dejavnosti. V načrtu je širitev proti severu (za 2 ha) ter zelo verjetna širitev proti vzhodu.

Ugotovitve anketiranja podjetnikov

V OPC Novi Jork prevladujejo mikro in majhna **podjetja** (dve podjetji imata do dvajset zaposlenih, tri pa nad 20, največje podjetje ima 42 zaposlenih), ki so se v OPC naselila od 2003 do 2005. Podjetniki prihajajo s širšega območja Slovenije (Ljubljana, Bled, Dornava, Maribor, Novo mesto), so tako domačini kot priseljenci; zaposleni pa večinoma prihajajo iz sosednjih občin. Podjetniki so izbrali to lokacijo zaradi ugodne cene, razpoložljivega prostora in možnosti za širitev (kar 4 podjetja so se v cono preselila iz stanovanjske

Slika 96: Skica podjetij v OPC Novi Jork.



soseske). Za lokacijo so izvedeli od občine ali pa so jim informacijo posredovali znanci. Večini podjetij se ta lokacija zdi boljša od primerljivih, ker leži izven naselja, nudi več prostora, je dobro dostopna in ima urejeno infrastrukturo ter je cenovno ugodna. Klienti prihajajo iz Slovenije in držav Evropske Unije.

Podjetniki večinoma v coni niso navedli problemov, le eden je izpostavil nezanimanje občine. V OPC pogrešajo gostinski oziroma lokal s hrano, večjo urejenost občine (delna neurejenost je razumljiva zaradi faze izgradnje). Podjetnikom je všeč, da je cona odmaknjena od naselja in odlično dostopna. Tri podjetja načrtujejo širitev dejavnosti, eno ohranitev v enakem obsegu, eno pa razmišlja o zaprtju (zaradi nejasne gospodarske situacije). Večina podjetij se povezuje s sorodnimi podjetji, predvsem na regijski ravni. Podjetniki so splošno podobo OPC Novi Jork ocenili kot »zadovoljivo«, bolj pozitivno kot negativno; imajo pa raznovrstne izkušnje s sodelovanjem z RRA in občino. Predlagajo več nepovratnih sredstev za podjetništvo in več podpore občine. Odnos s prebivalci Markovcev je dober. Vsi so kritizirali odnos države do mikro, majhnih in srednjevelikih podjetij. Vsa anketirana podjetja imajo pozitivno mnenje glede prihodnjega razvoja OPC Novi Jork, saj menijo, da se bo širila in razvijala.

Mnenje anketiranih lokalnih prebivalcev

Med **lokalnimi prebivalci** smo izvedli 17 anket, večinoma so anketiranci prihajali iz Markovcev in sosednjih naselij (Bukovci, Stojnci; 76 % anketirancev je živel več kot 1 km proč od OPC; 82 % anketirancev je bilo domačinov). V anketo so bile vključene vse

starostne skupine: največ anketirancev (8) je bilo v starosti od 26 do 50 let, nato v dobi od 51 do 70 let (6 anketirancev), medtem ko je bilo mlajše in še starejše prebivalstvo manj zastopano. Ta porazdelitev se je pokrivala s cilji naše raziskave, saj smo želeli vključiti predvsem delovno aktivno prebivalstvo. Anketa je enakovredno vključevala moško in žensko prebivalstvo. 41 % anketiranih je dokončalo srednjo šolo, 35 % anketirancev je doseglo več kot srednješolsko izobrazbo.

Polovica anketiranih meni, da je cona urejena, za drugo polovico je izgled »zadovoljiv«. 88 % anketiranih (15 anket) meni, da je OPC pomembna za razvoj naselja, pa tudi zaradi novih delovnih mest, ker omogoča razvoj kraja oziroma občine ter prispeva k povečanemu občinskemu proračunu. Glede konkurenčnosti s sosednjimi OPC so se pokazala zanimiva razmišljanja lokalnega prebivalstva: kar 7 (41 %) jih meni, da cona ni primerljiva z ostalimi, kar gre verjetno pripisati majhnosti cone v primerjavi z gospodarskimi conami na Ptujju ali Lenartu; 6 jih meni, da je srednje konkurenčna glede na OPC v sosednjih naseljih. 76 % (13 anketiranih) meni, da z izgradnjo in delovanjem OPC za njih in občino kot celoto, niso nastopili nikakršni problemi. 13 anketiranih občasno obiskuje OPC, 71 % (12 anketirancev) zaradi nakupov in storitev. Dva anketiranca sta v coni že zaposlena.

14 anketirancev (82 %) meni, da je kakovost življenja v njihovem naselju zadovoljiva, pri čemer je pomembno poudariti, da je za anketirance »visoka kakovost življenja« pretežno sestavljena iz posedovanja lastnega stanovanja oziroma hiše, mirnega, urejenega in čistega okolja, zagotovljene zaposlitve in občutka varnosti. 9 anketiranih meni, da je povezava OPC z naseljem dobra (fizična povezanost, sodelovanje poteka), 6 anketirancev pa je zatrnilo, da je povezava zadovoljiva (cona in naselje se počasi povezujeta, tudi preko opravljenih nakupov in drugih storitev). Lokalno prebivalstvo v OPC nič ne pogreša, ali pa pogrešajo kakšno trgovino oziroma trgovski center, banko in pošto, dom za starejše občane – ti odgovori so verjetno odraz tega, da so ob navajanju, kaj pogrešajo, enostavno tudi preslišali del vprašanja, to je kaj pogrešajo v OPC in ne kaj pogrešajo v občini nasploh (zato tudi odgovor »dom starejših občanov«). 65 % (11 odgovorov) jih meni, da so lokalni prebivalci dobro obveščeni o dogajanju v OPC (vrste dejavnosti, predvidene širitve itn.), 5 jih meni, da so obveščeni »zadovoljivo«. Največ anketiranih (53 %) informacije o OPC dobiva preko lokalnih medijev, nekaj tudi od občine ali sami pridejo do informacij. Tretjina anketiranih meni, da se je zaradi cone povečala prepoznavnost občine, tretjina zatrjuje, da se je prepoznavnost »malo« povečala, tretjina o tem nima mnenja. 94 % anketiranih (16 anketirancev) meni, da se bo cona v prihodnje razvijala, širila in bo uspešna.

Sinteza ugotovitev in priporočila

Prometno dostopna in od naselja Markovci fizično ločena novoustanovljena OPC Novi Jork, ki privablja predvsem mikro in mala lokalna podjetja, je v prvih letih obstoja pritrdila predvsem pozitivnim gospodarskim vidikom ustanavljanja manjših OPC na podeželju, saj omogoča preselitev podjetnikov z območij strnjene poselitve in prispeva k posledičnemu zmanjšanju nasprotujočih interesov. Hkrati je pomemben zaposlitveni dejavnik in vsaj v začetni fazi pomemben pozitiven signal, ki ga mala občina oddaja v regionalno okolje. Tovrstni pozitivni primeri tudi prispevajo k iskanju vzrokov, zakaj so OPC-jem bolj naklonjeni tudi lokalni prebivalci vzhodne Slovenije (medtem ko lokalno prebivalstvo v zahodni Sloveniji izgled cone večinoma moti, obenem se

bolj intenzivno in kritično odzivajo glede okoljskih in zlasti povečanih prometno-infrastrukturnih obremenitev). Odločilnega pomena bodo prihodnje razvojne usmeritve malih podeželskih OPC, povezane s širitvijo obstoječih površin in privabljanjem ter vsaj srednjeročnim »zadrževanjem« okoljsko sprejemljivih podjetij, saj za male občine predstavljajo potencialne nezapolnjene površine v OPC veliko gospodarsko škodo.

Viri in literatura

- Agencija Republike Slovenije za okolje, 2008. Poročilo o okolju v Republiki Sloveniji. <http://www.arso.gov.si/>. (citirano: 29.11.2008).
- AJPES, 2008. Podatki o gospodarskih družbah, samostojnih podjetnikih, zasebnem in javnem pravu za poslovno leto 2007.
- Dabo, P., 2003. Ustanavljanje in razvoj podjetniških con v Sloveniji. Diplomsko delo, Univerza v Ljubljani, Ekonomska fakulteta, 41 str.
- Gospodarsko središče Oreh - Podravje, 2008. <http://www.maribor.si/dokument.aspx>. (citirano: 10.1.2009)
- Idejna zasnova modela razvoja Mrežne obrtno poslovne cone občin Goriškega in Ravenskega, 2005. Martjanci, 30 str.
- Pogačnik, A., 2005. Prispevek k integraciji prostorskega, socialnega, gospodarskega in okoljskega načrtovanja. Dela 24, str. 49-59.
- Potočnik Slavič, 2008. Endogeni razvojni potenciali podeželja. Doktorska disertacija, Oddelek za geografijo Filozofske fakultete Univerze v Ljubljani. Ljubljana, 361 str.
- Potočnik Slavič, 2010. Geografski vidik lokacije obrtno-poslovnih con na slovenskem podeželju. IB rev., letn. 44, št. 1, Ljubljana, str. 43-55.
- Ravnanje z okoljem ter varnost in varstvo pri delu, 2006. Tallum Kidričevo. http://www.talum.si/pdf/Okolje_varnost_2007.pdf. (citirano: 11.3.2009)
- Rebernik, D., Lampič, B., Mrak, I., Potočnik Slavič, I., Pak, M., Repe, B., Špes, M., Zupančič, J., Gačnik, A., 2010. Značilnosti regionalnega razvoja in razvojni potenciali Spodnjega Podravja, aplikativni raziskovalni projekt, zaključno poročilo. Filozofska fakulteta, Znanstveno-raziskovalno središče Bistra, Ljubljana, 254 str.
- Rozman, R., 2008. Geografske zasnove za pripravo lokalnega programa varstva okolja občine Ormož – magistrsko delo. Filozofska fakulteta, Oddelek za geografijo, Ljubljana, 209 str.
- Sajko, J., 2008. Podjetništvo še na nizki ravni. Delo (20. 5. 2008), str. 10.
- Šimenko, R., 2006. Geografsko vrednotenje industrijske cone na Ptujju. Diplomsko delo. Filozofska fakulteta, Oddelek za geografijo, Ljubljana. 74 str.
- Terensko delo, Oddelek za geografijo, Filozofska fakulteta Univerze v Ljubljani, 2009.
- Žakelj, L., 2006. Podjetniška aktivnost in podjetniško okolje v Sloveniji. Delovni zvezki UMAR, 4/2006, 38 str.