

# ■ Poselitev in razvoj prebivalstva

*Dejan Rebernik*

Poselitev oziroma naselbinsko omrežje je eden izmed najbolj prepoznavnih in pomembnih pokrajinskih elementov, ki je tesno povezan z drugimi fizičnogeografskimi in družbenogeografskimi pokrajinskimi elementi. Značilnosti **poselitve** so tako med drugim odraz fizičnogeografskih dejavnikov, zgodovinskega razvoja in gospodarske usmeritve. V zadnjih desetletjih je naselbinsko omrežje pod vplivi deagrarizacije, industrializacije in urbanizacije doživelo velike spremembe, kar velja tudi za Slovenijo in Spodnje Podravje. Za Slovenijo je značilno, da so se glede na značilnosti poselitve in razvoja prebivalstva na podeželju v obdobju po drugi svetovni vojni oblikovala tri območja: območja koncentracije s trajnim naraščanjem števila prebivalstva, območja praznjenja s trajnim nazadovanjem števila prebivalstva in vmesna oziroma prehodna območja (Klemenčič, 1996). Marjan Ravbar ugotavlja, da je tudi Slovenija, podobno kot večina ostalih evropskih držav, v sedemdesetih letih dvajsetega stoletja postopno prešla v postindustrijsko oziroma terciarno fazo urbanizacije, ki jo označuje stagnacija oziroma nazadovanje rasti prebivalstva v mestih ob sočasnem naraščanju števila prebivalstva v širšem obmestju. Proces koncentracije prebivalstva v mestih ob hkratni depopulaciji podeželja, ki je bil značilen za obdobje do sredine sedemdesetih let, se je tako preobrazil v urbanizacijo širših mestnih območij. Od osemdesetih let dalje je prebivalstvo najhitreje naraščalo v suburbaniziranih obmestnih naseljih. Na ta način sta se oblikovali dve območji poselitve: na eni strani zgoščena mestna in suburbanizirana območja s trendom naraščanja števila prebivalstva in na drugi strani redko in razpršeno poseljena podeželska območja s trendom stagnacije oziroma upadanja števila prebivalstva (Rebernik, 2008). Prebivalstvo od konca osemdesetih let upada tudi v mestnih središčih oziroma v ožjih mestnih območjih. V obdobju med letoma 1991 in 2002 se je število prebivalstva v mestih zmanjšalo v povprečju za 3 %, v obmestjih pa poraslo za 5 % (Ravbar, 2007). V zadnjih dveh desetletjih pa opažamo tudi določene spremembe v razvoju prebivalstva na podeželju. Po daljšem obdobju upadanja števila prebivalstva so podeželska naselja po letu 1991 zabeležila rahlo rast števila prebivalstva. Ravbar (2007) tako navaja, da se je med letoma 1961 in 1991 število prebivalstva v podeželskih naseljih v Sloveniji zmanjšalo za okoli 15 %, med letoma 1991 in 2002 pa je naraslo za 1,7 %. Trend se nadaljuje tudi po letu 2002. Ob tem je potrebno poudariti, da je naraščanje števila prebivalstva zajelo le tisti del podeželskih naselij, ki so relativno dobro dostopna iz večjih regionalnih središč.

Opisani procesi so v veliki meri značilni tudi za **Spodnje Podravje**. V primerjavi s Slovenijo v celoti so za Spodnje Podravje značilna zlasti nižja stopnja urbanizacije in relativno gosto poseljena podeželska območja. Če med mesta uvrstimo le naselji Ptuj in Ormož dosega stopnja urbanizacije v regiji 23,7 %. Kot ugotavlja Ravbar (Ravbar, 1996) je bila za Spodnje Podravje od nekdaj značilna razmeroma nizka stopnja urbanizacije. Pod vplivom industrializacije je v obdobju med letoma 1961 in 1981 mestno prebivalstvo naraščalo za okoli 2 do 3 % letno, medtem ko je skupno

število prebivalstva ves čas upadalo. Po letu 1981 opazamo umirjanje rasti mestnega prebivalstva in začetek hitrejšega naraščanja števila prebivalstva v obmestnih naseljih na Dravskem in Ptujskem polju.

Za **Slovenske gorice** so značilna razložena naselja, ki se zlasti na slemenih raztezajo na večje razdalje. Naselja deloma odražajo pretekle socialnopolitne razmere in usmerjenost kmetijskih gospodarstev, deloma pa sodobne družbene procese, zlasti preseljevanje prebivalstva v neagrarne dejavnosti. Strnjena naselja se nahajajo le v dolinah. Na območju doline Pesnice so zaradi mokrotnih tal naselja na višjih terasah. Trend razvoja števila prebivalcev med letoma 1961 in 1991 je bil negativen zaradi odseljevanja v bližnja urbana središča in proti osrednji Sloveniji. Izjemo predstavljajo naselja, ki so v močnem gravitacijskem območju Ptuja, Maribora in Ormoža (Slovenija: pokrajine in ljudje, 2001). Gostota poselitve je na tem območju 109 preb. na km<sup>2</sup> (leta 2003).

Slika 7:

*Razložena slemenska naselja so značilna za vinorodne Haloze in Slovenske gorice.*



**Ravnina ob Dravi** je eno najgosteje poseljenih območij v Sloveniji. Gostota poselitve znaša 141 prebivalcev na km<sup>2</sup> (SURs, 2009). Na tem območju se nahajata tudi največji urbani središči Spodnjega Podravja - Ptuj in Ormož, ter pomembna gospodarska središča na primer Kidričevo. Če je bilo mesto Ptuj in njegovo širše zaledje še v devetdesetih letih prejšnjega stoletja izrazito območje koncentracije prebivalstva, se je v zadnjih letih ta težnja umirila. Vaška naselja tega območja so v času intenzivne suburbanizacije doživela bistveno preobrazbo značilnega subpanonskega tipa obcestnih vasi.

Tudi na območju **Haloz in Dravinjskih goric** prevladuje razložena poselitev. Večja naselja se nahajajo izključno v dolinah. V gozdnatih Halozah sta najpomembnejši naselji Breg in Žetale, v vinorodnih pa Podlehnik, Zgornji Leskovec, Cirkulane in Zavrč. Pomembnejše naselje na robu Dravinjskih goric je Majšperk (Slovenija: pokrajine in ljudje, 2001). Gostota poselitve je razmeroma redka, 54 preb. na km<sup>2</sup> (SURs, 2009). Demografski trendi so bili v obdobju od leta 1991 do 2002 izrazito negativni (glej sliko 9), izjeme so bila le večja centralna naselja ter naselja z boljšo prometno dostopnostjo, kar je delno posledica suburbanizacije in izrazitih dnevnih migracijskih tokov zaradi bližine Ptuja (Slovenija: pokrajine in ljudje, 2001).

Preglednica 2: Osnovne demografske značilnosti občin Spodnjega Podravja leta 2009.

■ Slovenske gorice ■ Ravnina ob Dravi ■ Haloze

Občina	Površina km <sup>2</sup>	Št. preb.	Moški	Ženske	Gostota poselitve
Cirkulane	32,07	2296	1144	1152	71,5
Majšperk	72,78	4113	2071	2042	56,5
Podlehnik	45,98	1884	939	945	40,9
Videm	79,99	5592	2848	2744	69,9
Zavrč	19,33	1529	795	734	79,1
Žetale	38,03	1337	705	632	35,2
Destrnik	34,35	2691	1347	1344	78,3
Juršinci	36,26	2331	1185	1146	64,3
Sveti Andraž v Slovenskih goricah	17,6	1210	607	603	68,8
Sveti Tomaž	38,09	2110	1034	1076	55,4
Trnovska vas	22,89	1311	664	647	57,3
Dornava	28,4	2945	1480	1465	103,7
Gorišnica	29,11	3991	1972	2019	137,1
Hajdina	21,82	3738	1851	1887	171,3
Kidričevo	71,5	6670	3229	3441	93,3
Markovci	29,84	3974	1948	2026	133,2
Ormož	141,56	12638	6263	6375	89,3
Ptuj	66,66	23741	11576	12165	356,2
Središče ob Dravi	32,74	2151	1057	1094	65,7
<b>Spodnje Podravje</b>	<b>859</b>	<b>86.252</b>	<b>42.715</b>	<b>43.537</b>	<b>94,3</b>
<b>Podravska statistična regija</b>	<b>2.170</b>	<b>323.110</b>	<b>159.584</b>	<b>163.526</b>	<b>148,9</b>
<b>Slovenija</b>	<b>20.273</b>	<b>2.042.335</b>	<b>1.011.765</b>	<b>1.030.568</b>	<b>100,7</b>

Vir: SURS, 2010.

## Demografski razvoj

V obdobju med 1961 in 1991 se je število prebivalcev v Sloveniji povečalo za 23,5 %, v Podravju za 13,2 % in v Spodnjem Podravju za 4,1 %. Rast prebivalstva v proučevanem območju je bila kljub relativno visokemu naravnemu prirastku zaradi odseljevanja, zlasti v večja zaposlitvena središča izven regije (Maribor, Celje, Ljubljana) in deloma tudi v tujino, torej zelo nizka. V obdobju med letoma 1991 in 2008 se je število prebivalstva na proučevanem območju povečalo od 81.550 na 86.307 oziroma za 5,8 %, v Sloveniji pa za 3,3 %. Močno zaostajanje rasti prebivalstva za slovenskim povprečjem, ki je bilo značilno za obdobje 1961 do 1991, se je torej zaustavilo.

V šestdesetih letih 20. stoletja je bila rodnost v Spodnjem Podravju (18,4 ‰) še nad slovenskim povprečjem (17,9 ‰). V osemdesetih letih se je precej znižala (13,1 ‰) in padla pod slovensko povprečje (13,5 ‰). Med letoma 2000 in 2008 se je povprečna letna stopnja rodnosti v Sloveniji gibala med 8,7 ‰ in 10,8 ‰, povprečna letna stopnja smrtnosti med 9,1 ‰ in 9,7 ‰, tako da je bil naravni prirastek do leta 2006 negativen (med -1,1 ‰ in -0,3 ‰). V občinah Spodnjega Podravja je letna stopnja naravnega prirastka med letoma 1997 in 2008 po posameznih letih sicer precej nihala, toda v povprečju je bila v večini občin negativna in precej pod slovenskim povprečjem. Še posebno močno negativen naravni prirastek izkazuje občine Podlehnik, Zavrč in Žetale v Halozah ter Juršinci, Sveti Andraž in Trnovska vas v Slovenskih goricah.

**Skupni letni prirastek prebivalstva** po občinah je rezultat seštevka naravnega in selitvenega prirastka. V večini občin Spodnjega Podravja je med letoma 1997 in 2008 zabeležen pozitiven skupni letni prirastek, kar kaže na relativno močan selitveni prirastek. Po pozitivnem selitvenem prirastku še posebno izstopajo občine Destrnik, Gorišnica, Videm in Zavrč. Edine občine, ki v celotnem obdobju izkazujejo negativni selitveni prirast so Ptuj, Ormož in Središče ob Dravi. Razlogi za opisani razvoj prebivalstva po občinah bodo predstavljeni v analizi razvoja prebivalstva po naseljih.

*Preglednica 3: Skupni letni prirast v Sloveniji in v občinah Spodnjega Podravja na 1000 prebivalcev.*

Občina	1997	1998	1999	2000	2001	2002	2003	2004	2005	2006	2007	2008
Slovenija	-0,2	-1,7	0,5	1,1	1,0	0,3	0,6	0,7	2,9	3,5	7,7	10,9
Cirkulane	n.p.	n.p.	n.p.	n.p.	n.p.	n.p.	n.p.	n.p.	n.p.	n.p.	2,6	-4,4
Destrnik	2,4	4,2	1,6	0,4	10,6	11,3	10,7	1,9	14,0	6,4	8,2	-2,2
Dornava	1,1	-0,8	11,3	-4,1	0,0	-4,1	0,4	9,8	0,0	-0,7	1,1	5,8
Gorišnica	-3,4	2,5	3,7	10,3	10,7	5,4	3,9	1,3	-0,2	7,1	1,3	-0,3
Hajdina	n.p.	n.p.	4,9	-5,2	1,6	6,0	-1,9	-3,3	-0,3	6,5	9,6	-0,5
Juršinci	1,7	-3,4	-7,3	0,9	-3,4	0,4	-2,1	-1,7	1,7	0,0	8,1	1,7
Kidričevo	0,7	6,4	6,8	-3,5	4,2	0,0	-2,2	2,5	1,2	3,7	-2,2	3,8
Majšperk	-6,4	-4,0	7,3	2,4	0,5	-1,0	-2,4	-2,9	-2,2	-0,7	3,4	-5,4
Markovci	n.p.	n.p.	2,5	0,3	-2,5	8,3	6,0	0,2	0,0	-4,0	3,2	1,3
Ormož	-0,5	0,0	-0,5	0,4	-0,1	-1,4	-2,8	-1,1	-2,4	-1,0	-2,1	-2,5
Podlehnik	n.p.	n.p.	8,8	1,6	-2,6	10,4	-8,3	-6,7	8,3	5,6	-8,2	-6,2
Ptuj	0,8	1,9	-3,2	0,0	-1,0	-5,8	-3,6	-2,9	-2,7	-2,7	-1,4	4,7
Središče	n.p.	n.p.	n.p.	n.p.	n.p.	n.p.	n.p.	n.p.	n.p.	n.p.	-19	-35
Sv. Andraž	n.p.	n.p.	-4,0	6,3	9,4	2,3	-8,6	-10	-3,2	-13	-0,8	-2,5
Sv. Tomaž	n.p.	n.p.	n.p.	n.p.	n.p.	n.p.	n.p.	n.p.	n.p.	n.p.	1,4	-36
Trnov. vas	n.p.	n.p.	0,8	3,9	-19	14,2	-7,1	6,3	-1,6	14,8	13,8	9,1
Videm	-2,8	1,7	-1,4	-0,2	1,8	-0,2	1,1	-2,5	2,2	-3,6	10,4	15,1
Zavrč	-1,4	2,8	-8,3	8,3	4,8	2,7	-10	16,4	13,4	6,6	16,9	5,2
Žetale	n.p.	n.p.	-4,9	6,4	-2,8	-0,7	-7,0	1,4	-2,8	-5,7	1,4	-27

Vir: SURS, 2009.

Glede **starostne strukture prebivalstva** Spodnje Podravje ne odstopa od slovenskega povprečja. Zanimive so precejšnje razlike v deležu posameznih starostnih skupin prebivalstva po posameznih občinah. Indeks staranja je tako od 77 v občini Zavrč do 153 v občini Središče ob Dravi. Podpovprečen indeks staranja imajo občine, ki jih je v zadnjih dveh desetletjih zajelo intenzivno priseljevanje mlajšega prebivalstva (suburbanizacija). Nadpovprečen indeks staranja pa je značilen zlasti za večja centralna naselja (Ptuj, Ormož, Središče ob Dravi, Kidričevo, Majšperk, Markovci in druga) ter območja podeželskih občin, v katerih ni prišlo do priseljevanja. Ugotovimo lahko, da regija v celoti ni demografsko ogrožena in da je staranje prebivalstva enako intenzivno kot v Sloveniji v celoti.

Preglednica 4: Indeks staranja v Sloveniji in po občinah Spodnjega Podravja (2008).

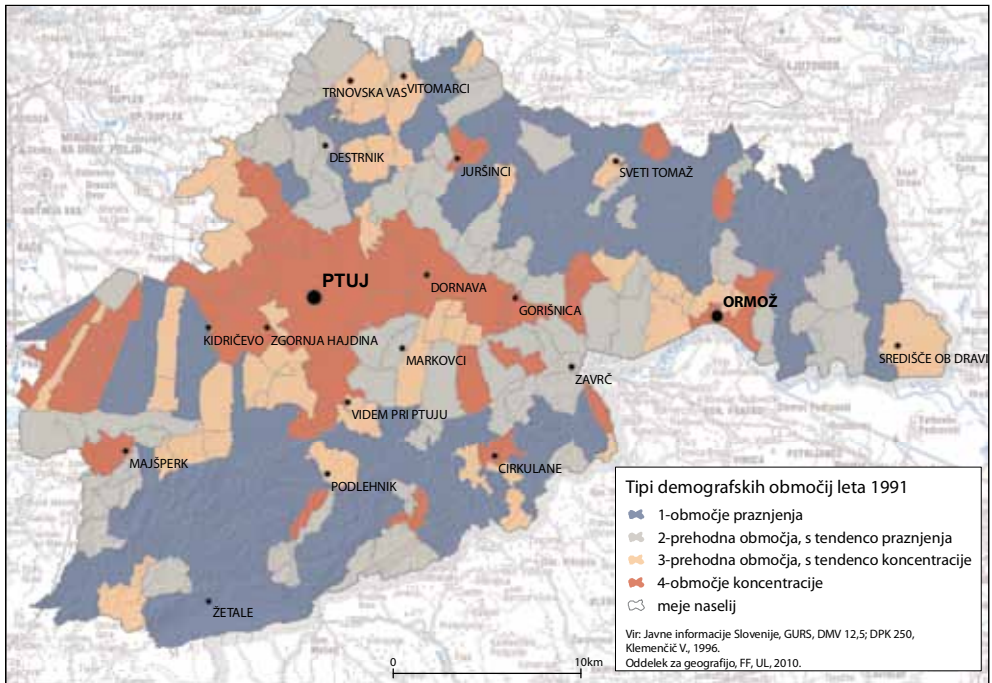
Občina	Indeks staranja*	Občina	Indeks staranja*
Slovenija	117	Podlehnik	136
Cirkulane	124	Ptuj	132
Destrnik	90	Središče ob Dravi	153
Dornava	91	Sveti Andraž	87
Gorišnica	98	Sveti Tomaž	105
Hajdina	117	Trnovska vas	84
Juršinci	93	Videm	111
Kidričevo	128	Zavrč	77
Majšperk	123	Žetale	133
Markovci	123	<b>Spodnje Podravje</b>	<b>118</b>
Ormož	121		

Vir: SURS, 2009.

\* indeks staranja: Razmerje med deležem prebivalstva nad 65 letom starosti in deležem prebivalstva do 15 leta starosti

**Razvoj prebivalstva** po posameznih naseljih označujejo procesi, ki so značilni tudi za večino ostalih podeželskih območij v Sloveniji. Klemenčič (1996) tako ugotavlja, da je v obdobju med 1961 in 1991 poteka proces praznjenja podeželja in zgoščevanje prebivalstva v urbanih in suburbaniziranih območjih. Osnovna značilnost demografskih procesov obravnavanega območja v tem obdobju je še vedno močna prevlada območij deagrarnizacije, zlasti v hribovitih in gričevnatih predelih Haloz in Slovenskih goric (Klemenčič, 1996). Za ta območja je tako značilno zmanjševanje števila prebivalstva (v obdobju 1961 do 1991 za več kot 30 %), nadpovprečen delež kmečkega prebivalstva (nad 20 %), ostarelost in negativen naravni prirastek (tudi do 20 %). Obsežna območja depopulacije so tako posledica upadanja zaposlovanja v kmetijstvu, opuščanja obdelovalnih površin in slabe dostopnosti do delovnih mest v agrarnih dejavnostih. Delovna mesta v industriji in storitvenih dejavnostih so skoncentrirana v maloštevilnih večjih zaposlitvenih središčih v regiji (Ptuj, Kidričevo, Ormož) in v sosednjih regijah (Maribor, Slovenska Bistrica, Ljutomer in druga). Zaradi nizke mobilnosti prebivalstva je za šestdeseta in sedemdeseta leta značilno odseljevanje prebivalstva v zaposlitvena središča, zlasti v Maribor in na Ptuj. Posledice vseh navedenih negativnih demografskih

Slika 8: Tipi demografskih območij v Spodjem Podravju leta 1991.



procesov se kažejo v krčenju kmetijskih, zlasti obdelovalni površin, in v ozelenjevanju, ponekod pa že tudi v ogozdovanju (Klemenčič, 1996). Po analizi Klemenčiča je območje koncentracije prebivalstva med letoma 1961 in 1991 obsegalo okoli 20 % ozemlja s 45 % prebivalstva, prehodno območje s tendenco koncentracije okoli 13 % površja in prebivalstva, prehodno območje s tendenco praznjenja okoli 25 % ozemlja in 18 % prebivalstva ter območje praznjenja okoli 40 % ozemlja in 22 % prebivalstva. Območja koncentracije so bila omejena na Ptuj s širšim suburbaniziranim obmestjem (pas od Kidričevega do Gorišnice), Ormož in posamezna naselja na Dravskem polju. Območja praznjenja so obsegala večino Haloz in Slovenskih goric, z izjemo posameznih lokalnih oskrbnih središč na podeželju (na primer Majšperk - Breg, Podlehnik, Cirkulane, Destrnik – Janežovski Vrh, Juršinci in Sveti Tomaž).

V obdobju po letu 1991 je v Spodnjem Podravju, podobno kot v drugih delih Slovenije, prišlo do precejšnjih sprememb v demografskem razvoju. Na osnovi podatkov o razvoju števila prebivalstva med leti 1991, 2002 in 2008 smo določili **4 tipe demografskih območij**. Med območja koncentracije smo uvrstili naselja, ki beležijo rast prebivalstva v celotnem obdobju med leti 1991 – 2002 – 2008 (indeks nad 110). Med prehodna območja s tendenco koncentracije smo uvrstili naselja, ki so doživela stagnacijo števila prebivalstva v obdobju 1991 do 2008 (indeks med 90 in 110) in rast po letu 2002 (indeks nad 100). Med prehodna območja s tendenco praznjenja smo uvrstili naselja, ki so doživela stagnacijo števila prebivalstva v obdobju 1991 do 2008 (indeks 90 do 110) in upad po letu 2002 (indeks pod 100). Med območja praznjenja pa smo uvrstili naselja, ki v celotnem obdobju 1991 – 2002 – 2008 beležijo upad števila prebivalstva (indeks pod 90).

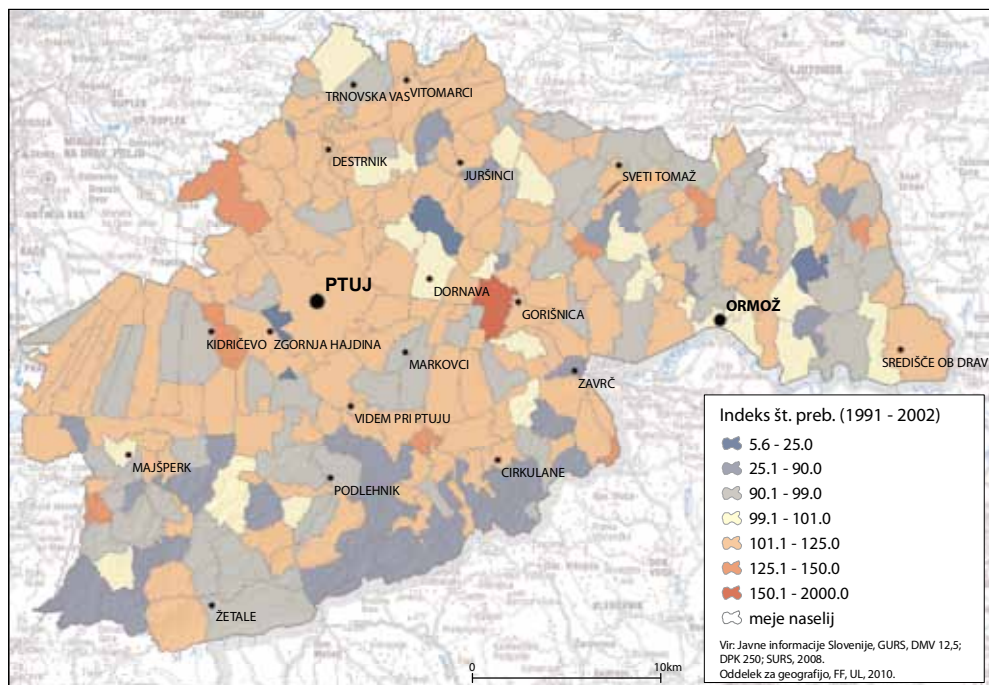
Iz kart je razvidno, da se je **območje praznjenja** oziroma nazadovanja števila prebivalstva skrčilo. Obsega le še del območja Haloz in Slovenskih goric, predvsem manjša, najbolj razpršena poseljena in prometno najslabše dostopna naselja. V Halozah se v območja praznjenja tako uvrščajo predvsem naselja v zahodnih, Gozdnatih Halozah, v občinah Majšperk in Žetale. V vzhodnih, Vinorodnih Halozah je le manjši del naselij uvrščen v območje praznjenja, večinoma gre za obmejna naselja v občinah Cirkulane, Podlehnik in Videm. V obdobju med letoma 1991 do 2002 je prebivalstvo v Halozah upadalo v 46 naseljih, v obdobju med letoma 2002 in 2008 pa le še v 25 naselij. Podobno stanje je tudi v Slovenskih goricah. V območja praznjenja se uvrščajo majhna in prometno slabše dostopna naselja. Za razliko od Haloz pa tu ni prišlo do večjih sprememb v gibanju števila prebivalstva med obdobjema 1991 do 2002 in 2002 do 2008. Še zlasti v zadnjem obdobju, med letoma 2002 in 2008 je zaznati naraščanje števila prebivalstva v številnih naseljih v Halozah in Slovenskih goricah (prehodna območja s tendenco koncentracije). Gre predvsem za lokalna oskrbna središča in nova občinska središča (Žetale, Podlehnik, Zavrč in druga).

Na Ptujskem in Dravskem polju večina naselij še nadalje beleži zmerno naraščanje števila prebivalstva. V obdobju 1991 do 2002 je bilo naraščanje prebivalstva najintenzivnejše v naseljih v širšem obmestju Ptuja, pa tudi v mestih Ptuj in Ormož ter večjih urbaniziranih naseljih (Kidričevo, Središče). Iz kartografskih ponazoritev je razvidno, da se v **območja koncentracije** prebivalstva uvrščajo (sub)urbanizirana naselja v širšem zaledju Ptuja. Še zlasti izstopajo naselja v Slovenskih goricah severno od Ptuja (Mestni Vrh, Grajena, Krčevina pri Vurbergu, Kicar) ter naselja na Ptujskem polju med Ptujem, Dornavo in Gorišnico (Podvinci, Spuhlja, Moškanjci, Markovci, Pobrežje in druga), v katerih poteka intenzivna suburbanizacija. Med območja koncentracije se uvrščajo tudi posamezna občinska in lokalna oskrbna središča (skupaj s sosednjimi naselji), na primer Majšperk, Cirkulane in Zavrč v Halozah ter Destrnik, Janežovski Vrh, Sveti Tomaž in druga. To dokazuje, da so se tudi v Halozah in Slovenskih goricah oblikovala manjša lokalna območja koncentracije prebivalstva v naseljih, ki so bolj prometno dostopna in ki nudijo boljšo dostopnost do centralnih dejavnosti. Območja praznjenja obsegajo najmanjša, najmanj dostopna naselja in obmejna naselja v Halozah in Slovenskih goricah. Obe mesti se uvrščata med prehodna naselja s tendenco praznjenja.

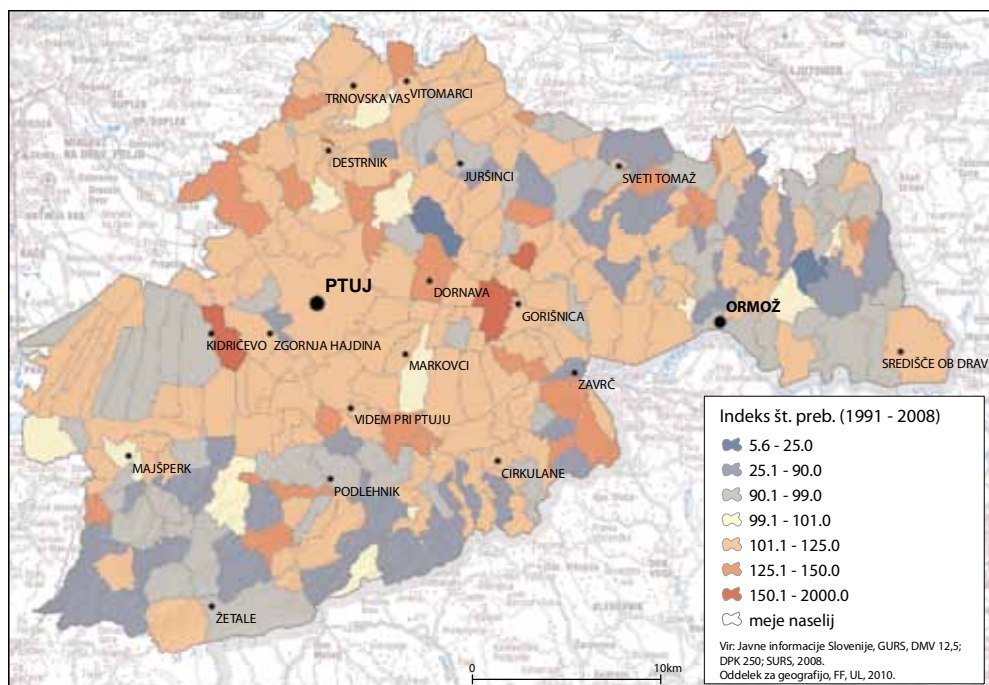
Demografski razvoj podeželskih naselij v Spodnjem Podravju je po letu 1991, še zlasti pa po letu 2002 doživel precejšnje spremembe. Zaustavitev demografskega praznjenja v velikem delu podeželja Spodnjega Podravja lahko pripišemo različnim dejavnikom. Izpostavimo lahko zlasti naslednje:

- večja mobilnost prebivalstva kot posledica izboljšanega cestnega omrežja in višjega števila osebnih avtomobilov,
- večja mobilnost prebivalstvu omogoča dnevne migracije do delovnih mest, oskrbe in storitev v zaposlitvena in oskrbna središča v regiji (Ptuj, Ormož, Kidričevo in druga) in izven regije (Maribor, Ljutomer, Slovenska Bistrica in druga),
- krepitev vloge posameznih lokalnih oskrbnih središč, ki nudijo tudi določeno število delovnih mest (na primer Majšperk, Središče, Zavrč, Gorišnica in druga),
- izboljšana splošna infrastruktura kot rezultat krepitev lokalne samouprave (nastanek novih občin),

Slika 9: Razvoj števila prebivalstva po naseljih med letoma 1991 in 2002.

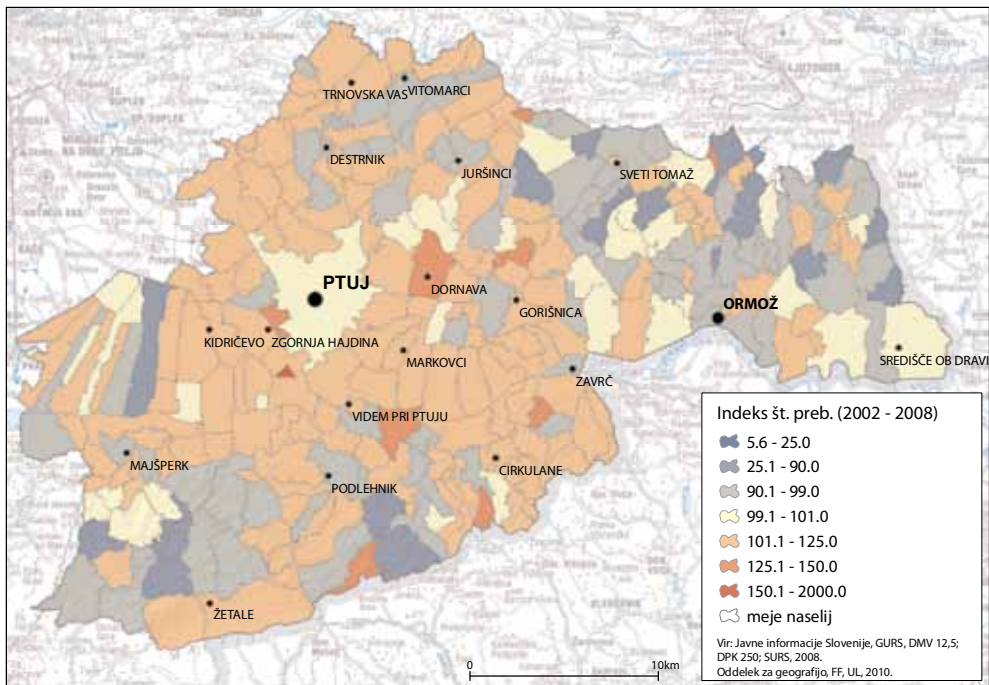


Slika 10: Razvoj števila prebivalstva po naseljih med letoma 1991 in 2008.

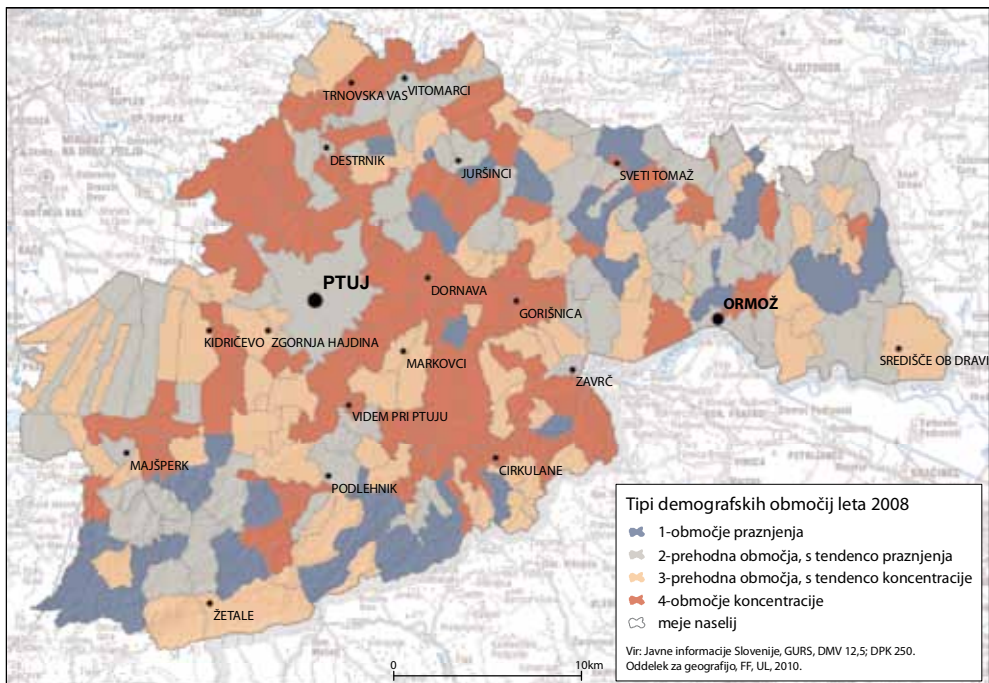




Slika 11: Razvoj števila prebivalstva po naseljih med letoma 2002 in 2008.



Slika 12: Tipi demografskih območij v Spodnjem Podravju leta 2008.



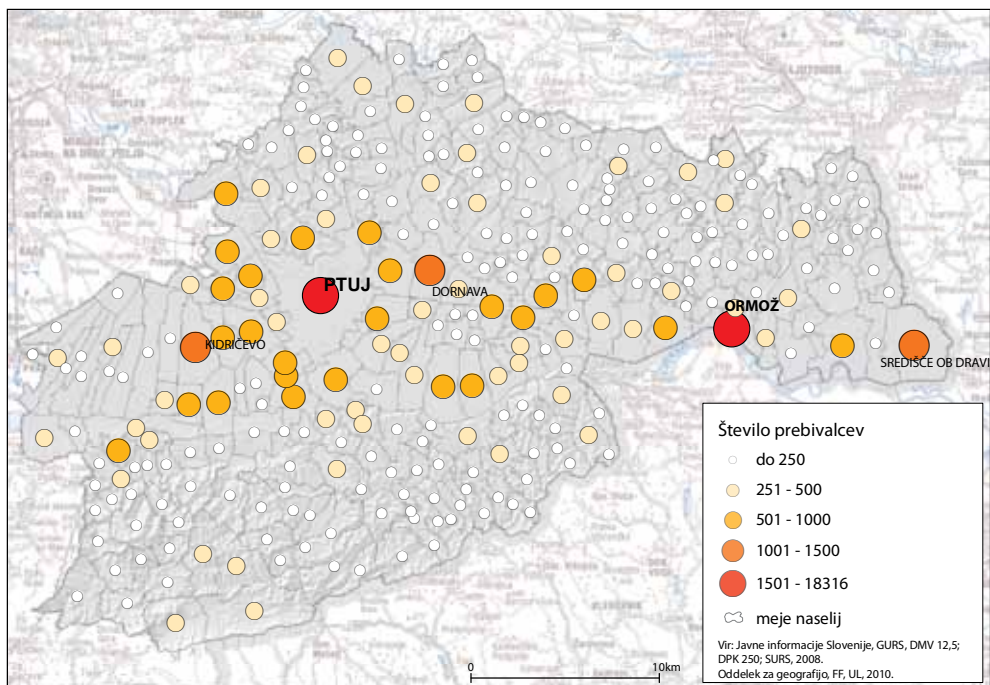
- relativno ugodna starostna struktura in nadpovprečni naravni prirastek v nekaterih podeželskih naseljih,
- razseljevanje prebivalstva iz urbanih in suburbaniziranih območij na podeželje.

## Poselitev in prostorski razvoj naselij

**Naselbinski sistem** Spodnjega Podravja sestavlja 288 naselij v 19 občinah, v katerih prebiva okoli 86.000 prebivalcev. Več kot 1000 prebivalcev imata samo dve mesti (Ptuj in Ormož) in nekatera lokalna oskrbna središča (Kidričevo, Dornava in Središče ob Dravi). Več kot 500 prebivalcev imajo še nekatera druga lokalna oskrbna oziroma občinska središča (na primer Zgornja Hajdina, Gorišnica, Majšperk) in večja podeželska in urbanizirana podeželska naselja na Dravskem in Ptujskem polju. Nad 500 prebivalcev ima 30 oziroma dobrih 10 % vseh naselij. Nad 200 prebivalcev ima 117 oziroma 40 % naselij. Prevladujejo torej zelo majhna naselja z manj kot 100 prebivalci. Ob tem je značilno, da so vsa naselja z več kot 500 prebivalci in tudi večina naselij z več kot 200 prebivalci locirana na ravninskem delu pokrajine (Ravnina ob Dravi). V gričevnatih Halozah in Slovenskih goricah pa po drugi strani močno prevladujejo naselja z manj kot 100 prebivalci (slika 13). Ravbar (Ravbar, 1996) je v svoji razpravi na osnovi demografskih, gospodarskih in morfoloških kriterijev ločil: mesta in močno urbanizirana ali zgoštevna območja, urbanizirana območja, podeželska območja in nazadujoča podeželska območja. V naši raziskavi smo naselja glede na značilnosti urbanizacije razdelili na mesta, urbanizirana naselja, aktivna podeželska naselja in podeželska naselja. Med **mesta** smo uvrstili naselja z več kot 2000 prebivalci, presežkom delovnih mest nad številom delovno aktivnega prebivalstva in centralnimi dejavnostmi regionalnega pomena. V to skupino sta se uvrstili naselji Ptuj in Ormož. Med **urbanizirana naselja** smo uvrstili naselja, ki izpolnjujejo naslednje pogoje: več kot 250 prebivalcev, naraščanje števila prebivalstva v obdobju 1991 – 2008 in lega v sklenjenem območju zgoščene poselitve. Med **aktivna podeželska naselja** smo uvrstili podeželska naselja z več kot 100 prebivalci in naraščanjem števila prebivalstva v obdobju 1991 – 2008. Med **podeželska naselja** smo uvrstili ostala naselja.

**Gostota poselitve** za celotno Spodnje Podravje znaša 105 preb./km<sup>2</sup>, kar je nekoliko nad slovenskim povprečjem. Gostota poselitve je pričakovano najvišja v občini Ptuj (355 preb./km<sup>2</sup>). Nadpovprečna gostota poselitve je značilna še za občine na Ptujskem (okoli 125 preb./km<sup>2</sup>) in Dravskem polju (okoli 110 preb./km<sup>2</sup>). V Halozah dosega gostota poselitve med 34,8 preb./km<sup>2</sup> v občini Žetale in 78,6 preb./km<sup>2</sup> v občini Zavrč oziroma okoli 65 preb./km<sup>2</sup> v celotnih Halozah. V Slovenskih goricah je gostota poselitve v večini občin med 60 in 80 preb./km<sup>2</sup>. V Spodnjem Podravju se ja tako oblikoval pas zgoštevne prebivalstva v osrednjem delu Ptujskega polja, zlasti ob glavni prometnici Ptuj – Ormož – Središče in na južnem obrobju Dravskega polja, v nizu vasi med Pragerskim in Lancovo vasjo. Še posebno izstopa pas zgoštevne poselitve ob glavni prometni osi na Dravskem in Ptujskem polju, v naseljih med Kidričevim in Središčem ob Dravi. V teh naseljih gostota poselitve praviloma presega 105 preb./km<sup>2</sup>. V večini naselij v Halozah in Slovenskih goricah pa je gostota poselitve pod 50 preb./km<sup>2</sup>, izjema so nekatera lokalna oskrbna oziroma občinska središča (Majšperk – Breg, Podlehnik, Cirkulane, Zavrč, Destrnik, Juršinci in Sveti Tomaž).

Slika 13: Število prebivalcev po naseljih Spodnjega Podravja 2008.

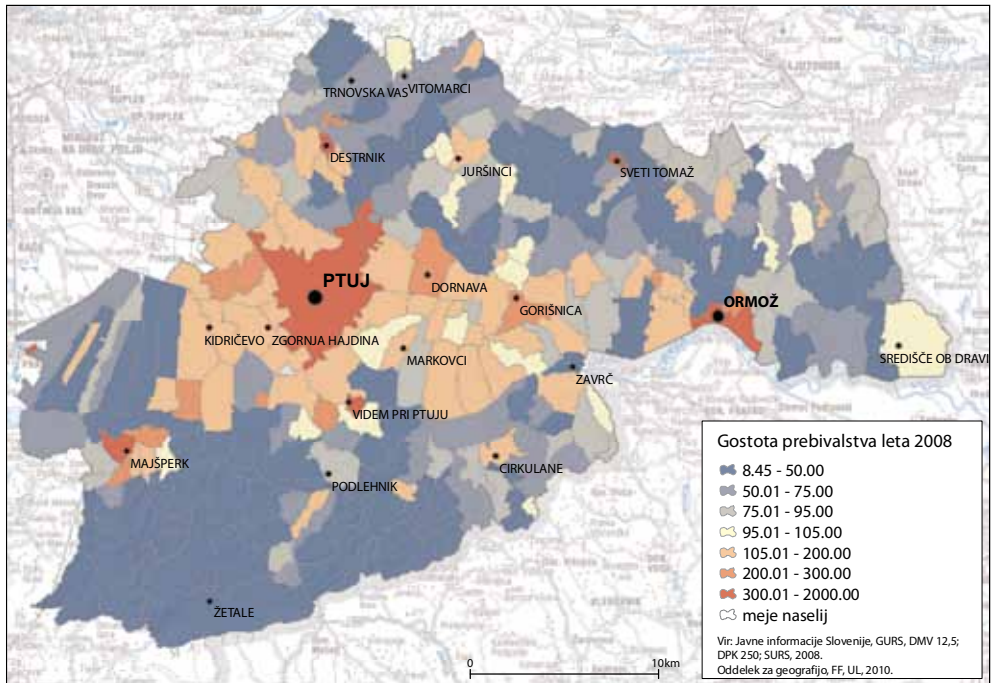


Najgosteje poseljeno je območje Ravnine ob Dravi, v povprečju tu živi 143,7 preb./km<sup>2</sup>. Največja gostota prebivalstva je v občini Ptuj (356,2 preb./km<sup>2</sup>), najmanjša pa v občini Središče ob Dravi (65,7 preb./km<sup>2</sup>). Na območju Slovenskih goric je povprečna gostota prebivalstva 64,8 preb./km<sup>2</sup>; največ v občini Destrnik (78,3 preb./km<sup>2</sup>), najmanj pa v občini Sv. Tomaž (55,4 preb./km<sup>2</sup>). V Halozah je gostota prebivalstva najnižja, in sicer v povprečju 58,9 preb./km<sup>2</sup>, največja je v vzhodnih Halozah, v občini Zavrč (79,1 preb./km<sup>2</sup>) in najmanjša na zahodu, v občini Žetale (35,2 preb./km<sup>2</sup>).

**Analiza prostorskega razvoja in preobrazbe naselij** temelji na podatkih Geodetske uprave Republike Slovenije o novo zgrajenih stavbah po letu 2003 in podatkih o spremembi rabe tal iz nezazidane v zazidano po letu 2000. Ti podatki nam omogočajo določitev števila in lokacije novogradenj po naseljih v najnovjšem obdobju. Poleg ugotavljanja aktualnih procesov suburbanizacije in prostorske preobrazbe naselij neposredno na terenu, smo se proučevanja lotili tudi s pomočjo analiz prostorskih podatkov s pomočjo geografskih informacijskih sistemov in razpoložljivih prostorskih baz za proučevano območje Spodnjega Podravja. Pridobili in uporabili smo naslednje podatkovne baze:

- Kataster stavb v vektorski obliki za leti 2003 in 2009 (Geodetska uprava RS).
- Točkovna vektorska evidenca hišnih števil za leti 2003 in 2009 (Geodetska uprava RS).
- Tabelarične podatke o popisu prebivalcev po naseljih za leta 1981, 1991 in 2002 ter podatke o ocenjenemu številu za leti 2007 in 2008 (SURs).

Slika 14: Gostota prebivalstva po naseljih leta 2008.



- Osnovni in agregirani podatki rabe tal in pokrovnosti Ministrstva za kmetijstvo gozdarstvo in prehrano za leti 2000 in 2008 (Ministrstvo za kmetijstvo gozdarstvo in prehrano).
- Različni sloji podatkov Registra prostorskih enot za območje regije Spodnje Podravje (občine in naselja, Geodetska uprava RS).

V naslednjem koraku smo se lotili prostorskih analiz omenjenih podatkovnih slojev v geografskih informacijskih sistemih. Izračunali smo nove prostorske sloje:

- Lokacije in površine, kjer se je spremenila raba tal med leti 2000 in 2008 za celotno regijo, po občinah in po naseljih.
- Lokacije in površine, kjer so se med leti 2003 in 2009 zgradile nove stavbe za celotno regijo, po občinah in po naseljih.
- Različne gostote stavb za leti 2003 in 2009, katerih primerjava je pokazala območja z najbolj intenzivno dinamiko gradnje.

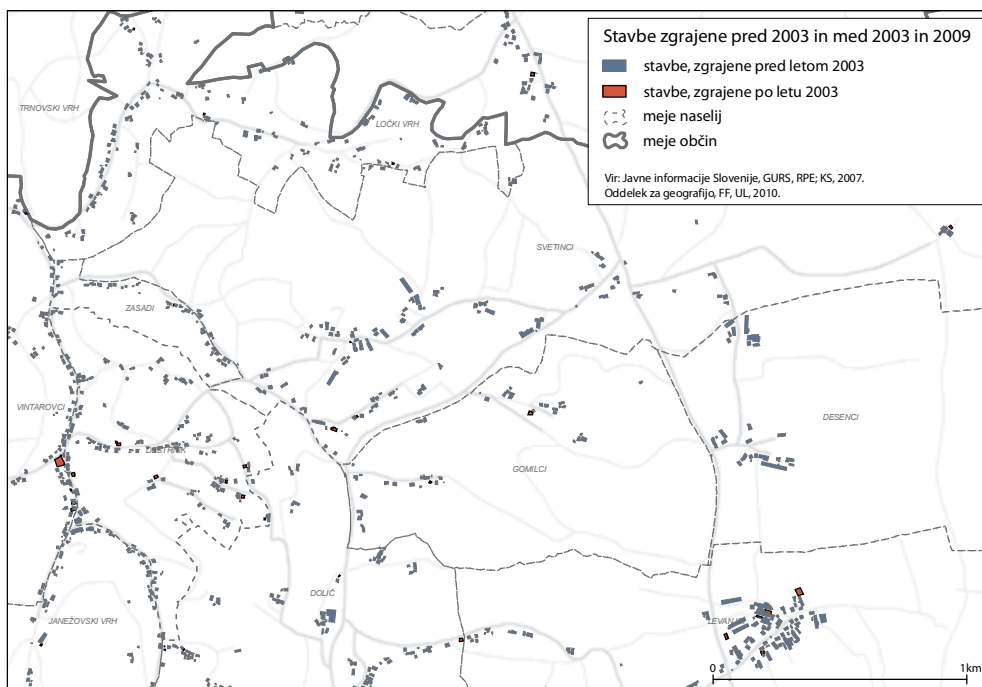
Analiza prostorskega razvoja naselij je temeljila predvsem na podatkih o številu in lokaciji novozgrajenih stavb med letoma 2003 in 2009 po naseljih in podatkih o lokaciji in površinah novih pozidanih površin po letu 2000. V nadaljevanju je prikazana analiza prostorskega razvoja naselij na primeru dela občine Destričnik. Slika 15 prikazuje novozgrajene stavbe med letoma 2003 in 2009, na osnovi česar je mogoče določiti območja in prostorski vzorec širitve naselij. Slika 16 pa prikazuje površine, kjer po

letu 2000 beležimo spremembo rabe tal oziroma pokrovnosti v kategorijo pozidane površine.

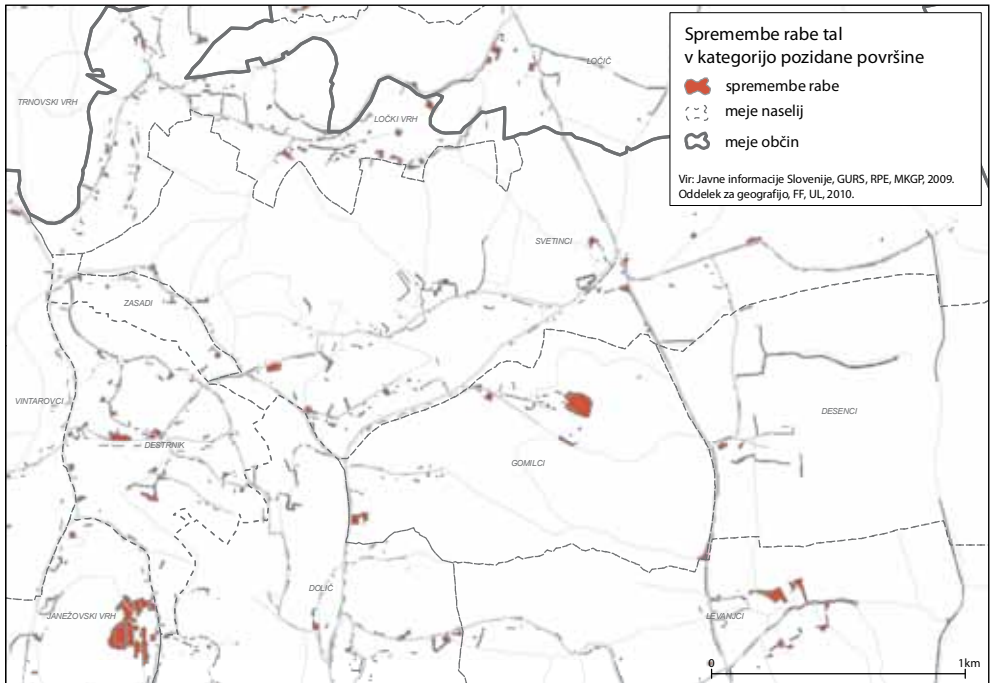
Za Spodnje Podravje sta torej značilna **dva osnovna vzorca poselitve**: strnjena poselitve v obliki večjih sklenjenih vasi na Dravskem in Ptujskem polju in v dolini Pesnice ter tradicionalna razpršena poselitve v obliki razloženih (slemenskih) naselij v gričevnatih Halozah in Slovenskih goricah. Za Dravsko in Ptujsko polje so značilne obcestne vasi z nizom stanovanjskih zgradb in kmečkih gospodarskih poslopij ob glavni prometnici in zemljiško parcelacijo v progah. V Halozah in Slovenskih goricah prevladujejo razložena naselja, ki najpogosteje ležijo na slemenih (značilna poselitve za vinorodne gričevnate pokrajine). Hiše so med seboj oddaljene med okoli 30 do 100 m, značilna je zemljiška parcelacija v celkih in grudah. Nekaj je tudi gručastih vasi s sklenjeno poselitvijo, na primer Cirkulane, Žetale in Stoperce v Halozah ter Destrniki, Juršinci, Sveti Tomaž in Miklavž v Slovenskih goricah. Takšen tradicionalen poselitveni vzorec podeželja je posledica fizičnogeografskih razmer (zlasti izoblikovanost površja in obseg rodovitnih kmetijskih površin) in prevladujoče kmetijske usmeritve v vinogradništvo in dopolnilno polikulturno kmetijstvo. Ob tem je potrebno poudariti, da se ta tradicionalni vzorec poselitve v osnovnih potezah ohranja kljub pospešeni deagrarnizaciji in urbanizaciji podeželja.

**Naselja na Dravskem in Ptujskem polju** so praviloma relativno velika (med 200 in 1000 prebivalci). Tradicionalna poselitve je sklenjena in obcestna. Obcestne vasi so bile sprva enovrstne, kasneje pa so poselili tudi nasprotno stran ceste. Takšna naselja so značilna za Dravsko polje v občinah Kidričevo in Hajdina ter Ptujsko polje

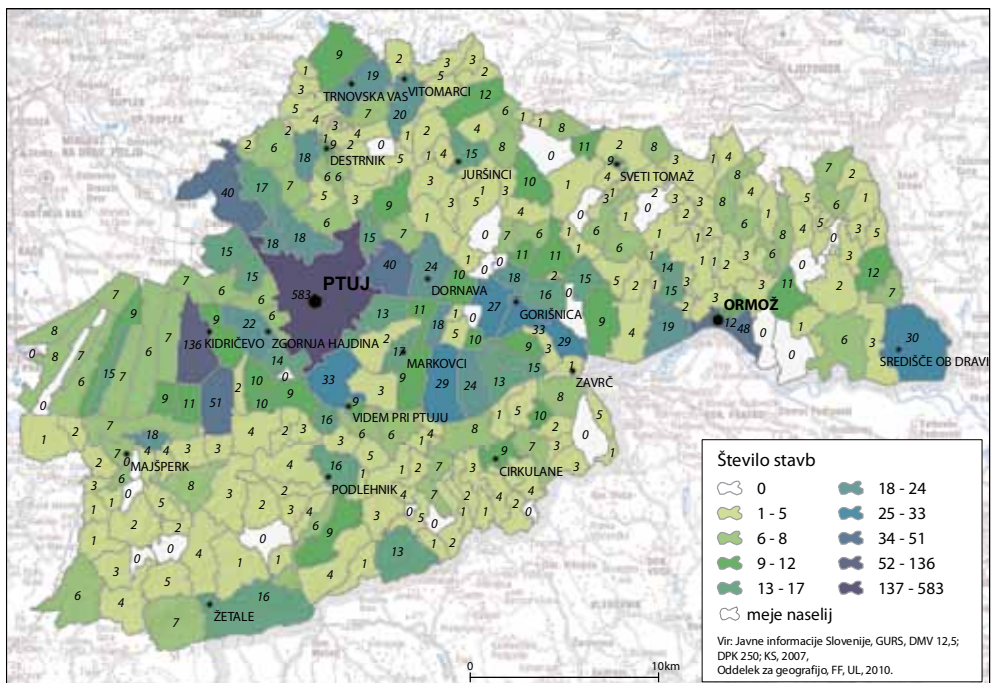
*Slika 15: Stavbe zgrajene pred letom 2003 ter med letoma 2003 in 2009 v delu občine Destrniki.*



Slika 16: Površine, kjer po letu 2000 beležimo spremembo rabe tal v kategorijo pozidane površine v delu občine Destrnik



Slika 17: Število stavb zgrajenih med letoma 2003 in 2009.





Slika 18:

*Posledica tradicionalne razložene poselitve so visoki stroški izgradnje komunalne, prometne in ostale infrastrukture.*

v občinah Markovci, Dornava, Gorišnica ter delu občine Ormož in Središče ob Dravi. Za Dravsko polje so značilne velike vasi z nekaj sto prebivalci, ki so nastale predvsem ob ježah teras ali ob meji mokrotnega in sušnega sveta. Večina naselij v nižinskem delu Spodnjega Podravja je v zadnjih 40 letih doživela intenziven prebivalstveni in prostorski razvoj, še zlasti naselja v širšem urbaniziranem obmestju Ptujja in Ormoža. Strnjena poselitvev se v tem delu Spodnjega Podravja ohranja, tako da ne prihaja do pojava razpršene gradnje. Naselja na Dravskem in Ptujskem polju obkrožajo najboljše kmetijske površine, tako da širitev naselij na njih ni možna. Širitev naselij je mogoča z zaokrožanjem območja naselja oziroma z zgoščevanjem. Občine morajo v teh naseljih z novimi občinskimi prostorskimi načrti zagotoviti zadosten obseg zazidljivih stavbnih zemljišč za stanovanjsko in nestanovanjsko gradnjo znotraj strnjenih območij naselij, s prostorskim zaokroževanjem naselij in le izjemoma s širitvijo naselij na manj kvalitetna kmetijska zemljišča.

Glavni problem pri prostorskem razvoju naselij so pritiski občanov in investorjev za spremembo namembnosti zemljišč iz kmetijskih v stanovanjsko. Občutno je zlasti pomanjkanje komunalno opremljenih zazidljivih zemljišč. Občine pripravljajo nove občinske prostorske načrte kot enovit akt. Izvajajo analizo pobud občanov in analizo sprejemljivosti posegov na kmetijska zemljišča. V občinah na Dravskem in Ptujskem polju torej ni večjih problemov z razpršeno gradnjo, naselja na Dravskem polju so strnjena, okoli naselij so kmetijska zemljišča 1. kategorije, ki niso zazidljiva. Občine spreminjajo namembnost zemljišč iz kmetijskih ali gozdnih v stanovanjska na robu naselij – zaokroževanje in smiselno zaokroževanje naselij. Iz analize novozgrajenih stavb in sprememb v rabi tal je razvidno, da so nove pozidane površine (po letu 2000) locirane na robu ali znotraj naselij. V okviru naselij je več območij komunalno neopremljenih stavbnih zemljišč. Lastniki zemljišč niso zainteresirani za stanovanjsko gradnjo ali prodajo zemljišč. Ker zemljišča niso komunalno opremljena in ker za njih niso izdelani izvedbeni prostorski akti, občina lastnike ne more razlastiti. To zavira »notranji razvoj« naselij. Občine vidijo rešitev v izdelavi podrobnih prostorskih občinskih načrtov za ta območja in v pridobitvi sredstev za komunalno opremljanje nezazidanih stavbnih zemljišč. Velik problem pa povzroča tudi močno preoblikovana socialna in funkcijska zgradba strnjenih

naselij, kar ovira oziroma onemogoča razvoj kmetijske dejavnosti (predvsem živinoreje) znotraj naselij.

V urbaniziranih naseljih v širšem obmestju Ptuja, kjer je pritisk po novih zazidljivih površinah večji, je v zadnjih desetletjih prišlo do odmika od tradicionalne obcestne pozidave. Novogradnje, pretežno enodružinske stanovanjske hiše, so locirane na treh značilnih lokacijah: znotraj tradicionalnih vaških naselij, v obliki obcestne zazidave na robu vaških naselij ali v obliki ločenih delov naselja s prevladujočim pravokotnim uličnim omrežjem. Ob tem je potrebno poudariti, da stanovanjska in nestanovanjska gradnja ostaja sklenjena in da ni prišlo do nastanka območij razpršene gradnje. Izjema so naselja na jugozahodnem obrobju Slovenskih goric, v neposrednem zaledju mesta Ptuj, na primer Kicar, Mestni Vrh, Grajena in Krčevina pri Ptuju. V teh naseljih je prisotna razpršena gradnja enodružinskih stanovanjskih hiš. Gre za območje z zelo atraktivnim bivalnim okoljem v neposredni bližini Ptuja, zato predlagamo, da se pristopi k načrtni sanaciji območij razpršene gradnje. Ta naj poteka v obliki zgoščevanja stanovanjskih območij ter ureditve komunalne in prometne infrastrukture.

Na gričevnatih in hribovitih območjih **Haloz in Slovenskih goric** je značilna tradicionalna razpršena poselitev, zlasti v obliki razloženih (slemenskih) naselij. Prvotna poselitev je bila v Halozah omejena na dolinske pleistocenske terase. Danes značilna in prevladujoča slemenska razložena poselitev je rezultat kasnejše kolonizacije v 18. in 19. stoletju. V hribovitem svetu Gozdnatih Haloz se je razvilo precej zaselkov, najti pa je tudi prave samotne kmetije. Tudi vzhodne Slovenske gorice so območje razloženih naselij, ki so še posebno značilna za vinorodna slemena, ki se raztezajo na večje razdalje. Strnjen značaj imajo le cerkvena naselja, bodisi na slemenih ali v dolinah. Strnjene vasi, največkrat obcestne, so značilne za Središko polje. Posledica izjemno razpršene avtohtone in tradicionalne poselitve na območju Haloz in Slovenskih goric so zelo visoki stroški izgradnje in vzdrževanja komunalne, prometne, telekomunikacijske in energetske infrastrukture za občine. Po določilih Zakona o prostorskem načrtovanju (Ur.l. RS, št. 33/2007) in Pravilnika o vsebini, obliki in načinu priprave občinskega prostorskega načrta ter pogojih za določitev območij razpršene gradnje in območij za razvoj in širitev naselij (Ur.l. RS, št. 99/2007) so občine v strateškem delu občinskega prostorskega načrta dolžne določiti območja tradicionalne (avtohtone) razpršene poselitve, ki je opredeljena kot poselitev z nizko gostoto v obliki avtohtonega poselitenega vzorca v krajini. Kot območja razpršene poselitve se opredelijo tudi pojavi samotnih kmetij, zaselkov, razdrobljenih, razpršenih, raztresenih, razpostavljenih in razloženih naselij ter drugih oblik strnjenih manjših naselij, ki jih pretežno tvorijo objekti, zgrajeni pred letom 1967. Na osnovi podane definicije lahko velik del občin Majšperk, Žetale, Podlehnik, Cirkulane in Zavrč ter del občine Videm v Halozah ter velik del občin Destrnik, Trnovska vas, Sveti Andraž, Juršinci, Sveti Tomaž in del občin Ptuj, Ormož in Središče v Slovenskih goricah opredelimo kot območje avtohtone razpršene poselitve. Razpršena gradnja pa je opredeljena kot novejša razpršena gradnja (praviloma po letu 1967), ki pomeni izrazito neracionalno rabo prostora. Nadaljnja gradnja na teh območjih ni dovoljena, razen v primeru njihove sanacije. Notranji razvoj naselij, ki pomeni zlasti zapolnjevanje in zgoščanje oziroma intenzivnejšo rabo ekstenzivno izrabljenih ali praznih zemljišč, ima prednost pred širjenjem naselij. V primeru naselij v Halozah in Slovenskih goricah je izredno težavno ločevati med območji avtohtone razpršene poselitve in novejše



razpršene gradnje. Menimo, da določila Zakona o prostorskem načrtovanju in navodila podzakonskih aktov niso dovolj jasna in natančna. V občinah imajo zato velike težave pri določevanju območij avtohtone razpršene poselitve, območij razpršene gradnje in območij sanacije razpršene gradnje. Novejša stanovanjska in nestanovanjska gradnja v teh naseljih je nadaljevala tradicionalni poselitveni vzorec, tako da ni prišlo do večjih zgostitev poselitve v obliki večjih sklenjenih in strnjenih naselij. Izjema so nekatera občinska in lokalna oskrbna središča. Glede na značilnosti poselitve bi bilo v teh območjih smiselno vsaj del poselitve usmerjati v večja oziroma centralna naselja v obliki strnjene gradnje, kar bi prebivalstvu omogočalo boljše dostopnost do oskrbe in storitev ter znižalo stroške izgradnje in vzdrževanja infrastrukture. Zaradi specifičnega vzorca poselitve, ki je v veliki meri odraz izoblikovanosti površja, mikroklimatskih razmer, kmetijske usmeritve in parcelacije, tradicije in poteka prometnega omrežja, pa je povsem nerealno pričakovati, da se bo nova poselitev v celoti usmerjala v sklenjeno pozidana naselja. Zaradi ohranjanja kulturne pokrajine in preprečevanja odseljavanja lokalnega prebivalstva, je ob upoštevanju interesov prebivalstva (lastništvo zemljišča, značilna parcelacija, tradicija, bližina kmetijskih površin in drugo) in strokovnih meril (ohranjanje značilnega poselitvenega vzorca in kulturne pokrajine), v teh območjih potrebno dopustiti določene oblike razložene poselitve. Poselitev naj se usmerja ob obstoječe prometnice in komunalno infrastrukturo. Za nadaljnji prostorski razvoj naselij v občinah Halozah in Slovenskih goricah predlagamo naslednje temeljne usmeritve, ki naj se smiselno upoštevajo pri pripravi občinskih prostorskih načrtov:

- Usmerjenje dela poselitve v večja centralna naselja v obliki sklenjene poselitve in zaokrožanja naselij. V tem smislu je potrebno smiselno določiti območja za stanovanjsko gradnjo v občinskih središčih in ostalih centralnih naseljih v občini. Občina naj za območja za stanovanjsko gradnjo izdela podrobne občinske prostorske načrte. Zemljišča je potrebno komunalno opremiti in urediti prometno infrastrukturo, kar naj bo ene izmed prioriteten investicijskih usmeritev občin. Opremljanje stavbnih zemljišč naj se načrtuje skladno s potrebami po komunalno opremljenih komunalnih zemljiščih v posamezni občini. S ponudbo komunalno opremljenih zemljišč na ustreznih lokacijah bodo občine najbolj učinkovito usmerjale prostorski razvoj naselij.
- Usmerjenje dela poselitve v manjša podeželska razložena naselja, s čimer se ohranja poselitev podeželja, prepreči depopulacija, opuščanje kmetijska in zaraščanje kulturne pokrajine. V okviru razloženih naselij naj se območja za stanovanjsko gradnjo določi na osnovi realne ocene potrebnih površin glede na demografska gibanja v posameznih naseljih. Prednost naj ima obnova nenaseljenih stanovanjskih zgradb oziroma nadomestna gradnja v primeru opuščanih in nenaseljenih kmetij. Izjemoma se lahko v naseljih z značilno razloženo poselitvijo določi območja za stanovanjsko gradnjo, toda izključno na zemljiščih ob obstoječih prometnicah. V razloženih naseljih v Halozah in Slovenskih goricah torej predlagamo določitev območij za stanovanjsko gradnjo v obliki pasov ob glavni prometnici v naselju, kjer že poteka izgrajena komunalna infrastruktura. Občine lahko tudi izkoristijo zakonsko predvideno možnost sanacije območij razpršene gradnje, ki obsega ureditev prometne in komunalne infrastrukture in zgostitev obstoječe razpršene gradnje.

## Viri in literatura

- Bole, D., Petek, F., Ravbar, M., Repolusk, P., Topole, M., 2007. Spremembe pozidanih zemljišč v slovenskih podeželskih naseljih. Georitem 5, Geografski inštitut Antona Melika ZRC SAZU, Ljubljana, 148 str.
- Drozg, V., 1995. Morfologija vaških naselij v Sloveniji. Geographica Slovenica 27, Inštitut za geografijo, Ljubljana, 183 str.
- Geodetska uprava Republike Slovenije. Kataster stavb, 2007.
- Jakoš, A., 1996. Demografski potenciali Spodnjega Podravja z vidika projekcij prebivalstva. Spodnje Podravje s Prlekijo: možnosti regionalnega in prostorskega razvoja. Zveza geografskih društev Slovenije, str. 213-220.
- Klemenčič, M. M., Lampič, B., Potočnik Slavič, I. 2008. Življenjska (ne)moč obrobnihs podeželskih območij v Sloveniji. GeograFF 3, Ljubljana, Znanstvena založba Filozofske fakultete Univerze v Ljubljani, 149 str.
- Klemenčič, V., 1996. Tendence demografske preobrazbe v Spodnjem Podravju in vzhodnih Slovenskih gorica h v zadnjih treh desetletjih. Spodnje Podravje s Prlekijo: možnosti regionalnega in prostorskega razvoja. Zveza geografskih društev Slovenije, str. 201-212.
- Klemenčič, V., 2005: Poskus opredelitve sodobnih problemov razvoja kulturne pokrajine slovenskega podeželja. Dela 24, Oddelek za geografijo, Filozofska fakulteta, Univerza v Ljubljani, str. 171 – 184.
- Krajevni leksikon Slovenije, 1995. Ljubljana, DZS, 638 str.
- Pravilnik o vsebini, obliki in načinu priprave občinskega prostorskega načrta ter pogojih za določitev območij razpršene gradnje in območij za razvoj in širitev naselij, Ur. l. RS, št. 99/2007.
- Ravbar, M., 1995. Zasnova poselitve v Sloveniji, Inštitut za geografijo, Ljubljana, 152 str.
- Ravbar, M., 1996. Urbanizacija Spodnjega Podravja s Prlekijo ter vrednotenje suburbanizacijskih pojavov v obmestju Ptuja. Spodnje Podravje s Prlekijo: možnosti regionalnega in prostorskega razvoja. Zveza geografskih društev Slovenije, str. 169-182.
- Ravbar, M., 1997.: Slovenska mesta in obmestja v preobrazbi. Geografski zbornik 37, Geografski inštitut Antona Melika ZRC SAZU, Ljubljana, str. 65-109.
- Rebernik, D., 2008. Urbana geografija – Geografske značilnosti mest in urbanizacije v svetu. Razprave, Ljubljana, Znanstvenoraziskovalni inštitut Filozofske fakultete Univerze v Ljubljani, 294 str.
- Rebernik, D., Lampič, B., Mrak, I., Potočnik Slavič, I., Pak, M., Repe, B., Špes, M., Zupančič, J., Gačnik, A., 2010. Značilnosti regionalnega razvoja in razvojni potenciali Spodnjega Podravja, aplikativni raziskovalni projekt, zaključno poročilo. Filozofska fakulteta, Znanstveno-raziskovalno središče Bistra, Ljubljana, 254 str.
- Statistični urad Republike Slovenije, 2010. Podatki o številu prebivalstva. URL: [www.surs.si](http://www.surs.si) (citirano 13.4.2010)
- Terensko delo, Oddelek za geografijo, Filozofska fakulteta Univerze v Ljubljani, 2009.
- Topole, M., Bole, D., Petek, F., Repolusk, P., 2006. Prostorske in funkcijske spremembe pozidanih zemljišč v izbranih slovenskih podeželskih naseljih po letu 1991. Geografski zbornik 46, Geografski inštitut Antona Melika ZRC SAZU, Ljubljana, str. 189-249.
- Zakon o prostorskem načrtovanju, 2007. ZPNačrt, Ur. l. RS, št. 33/2007.