

# Sedanost in prihodnost kmetijstva

*Barbara Lampič*

Če smo zadnje desetletje večkrat bili priče zapostavljenosti kmetijstva kot gospodarske dejavnosti ter kot najpomembnejšega dejavnika oblikovanja kulturne pokrajine, pa mu trenutne razmere (npr. nestabilnost prehranskih trgov) na področju različnih politik pripisujejo povsem drugačno mesto in poudarjajo njegovo družbenogospodarsko vlogo pri doseganju trajnostnega razvoja. Spodnje Podravje zaznamuje kmetijska dejavnost, kar se kaže najprej v podobi kulturne pokrajine z visokim deležem kmetijskih zemljišč, v nadpovprečnem deležu kmetov in v razviti živilski industriji s sedežem nekaterih najbolj prepoznanih obratov kot sta npr. Perutnina Ptuj d.d. ali Ptujška klet. Prepoznavanje nove vloge kmetijstva v povezavi z razumevanjem aktualnih procesov na podeželju je tako za bodočnost Spodnjega Podravja odločujočega pomena.

## Nova vloga kmetijstva v družbi

Navkljub zmanjševanju gospodarskega pomena kmetijstvo v državah EU in Sloveniji (1,1 % BDP, 8,4 % zaposlenega aktivnega prebivalstva) ohranja svoje prostorske in socialne razsežnosti, hrana pa ostaja strateška dobrina. Sedanji evropski model kmetijstva temelji na razumevanju njegove **večnamenskosti**. Poleg gospodarske (strogo pridelovalne) se kmetijstvu vse bolj pripisujejo tudi druge družbeno pomembne funkcije, ki jih tržni mehanizmi danes še ne uravnavajo. Med njimi lahko izpostavimo številne pozitivne vplive kmetijstva na okolje (ohranjanje biodiverzitete, številne ekosistemske funkcije idr.), vplive na socialno ravnovesje, na podobo kulturne pokrajine, na ohranjanje naravnih vrednot in kulturne dediščine (Klemenčič, Lampič, Potočnik Slavič, 2008).

Žal pa velja poudariti, da je tako termin večnamensko (multifunkcionalno) kmetijstvo kot tudi trajnostno kmetijstvo prepogosto le birokratska fraza v številnih evropskih, nacionalnih in regionalnih strateških in izvedbenih dokumentih s področja kmetijstva in razvoja podeželja. Implementacija vsebine prepogosto izostane oziroma je le delno izvedena.

Usmeritev skupne evropske politike želi v prihodnje slediti predvsem trem strateškim ciljem;

1. Ohraniti **potencial za proizvodnjo hrane** in tako evropskim državam zagotoviti dolgoročno varnost pri preskrbi s hrano ter hkrati prispevati k naraščajočemu svetovnemu povpraševanju po hrani.
2. Podpirati vse tiste podeželske skupnosti, kmete, ki evropskim državljanom zagotavljajo kakovost in raznolikost hrane, ki je pridelana trajnostno in v skladu z zahtevami EU glede okolja, vode, zdravja in dobrega počutja živali, zdravja rastlin

in seveda javnega zdravja prebivalcev. Upravljanje naravnih virov s kmetovanjem je ključno za ohranitev podeželske pokrajine, pomemben način za ohranitev biotske raznovrstnosti idr.

3. Ohraniti vitalnost podeželskih skupnosti, za katere je kmetovanje pomembna gospodarska dejavnost, ki ustvarja lokalna delovna mesta. Močno zmanjšanje lokalne proizvodnje bi vplivalo na značilne podobe kulturnih pokrajin, zožilo bi izbiro hrane potrošnikov ter povečalo emisije toplogrednih plinov.  
(Skupna kmetijska politika proti letu 2020, 2010)

Za uresničevanje gospodarske, okoljske, socialne in prostorske vloge kmetijstva in njegovega trajnostnega razvoja imamo v slovenskem **Zakonu o kmetijstvu** (2008) opredeljene naslednje cilje kmetijske politike:

- **stabilna pridelava varne in kakovostne hrane**, ki pa je tako po količini (visoka stopnja samooskrbe) kot tudi cenovno dostopna,
- **ohranjanje rodovitnosti** kmetijskih zemljišč,
- ustrezno **varovanje kmetijskih zemljišč** pred onesnaženji, neracionalno rabo ter **ohranjanje in izboljšanje naravnih virov** (prsti, vode) za pridelavo hrane,
- uresničevanje načel varstva okolja in ohranjanja narave ter genskih in drugih virov,
- **povečevanje konkurenčne sposobnosti kmetijstva**,
- **zagotavljanje primerne dohodkovne ravni** kmetijskim gospodarstvom,
- **ohranjanje poseljenosti in obdelanosti** kmetijskih zemljišč.



Slika 51:

*Pogled s Haloz na kmetijsko in poselitveno najbolj primeren ravninski del Spodnjega Podravja.*

Doseganje navedenih kompleksnih ciljev je spodbujano s številnimi ukrepi in politikami, vendar so njihovi učinki večkrat težko sledljivi, merljivi in slabo nadzorovani. Preglednost je slaba tako na nacionalni kot tudi regionalni ravni, zato je zgolj regionalno spodbujanje in usmerjanje razvoja kmetijstva skoraj neizvedljivo, številni konflikti v prostoru pa so neprepoznani oziroma pogosto tudi napačno interpretirani.

Tako je npr. konvencionalno kmetijstvo, ki zlasti na rodovitnih prodnih ravninah zaradi svoje razširjenosti, predvsem pa intenzivnosti, predstavlja pomemben vir okoljskega obremenjevanja. Le-to je bilo neprepoznano in kot okoljski problem povsem zapostavljeno do 90-ih let prejšnjega stoletja. Konflikt med snovno in energetsko potratnim kmetijstvom in okoljem/vodo je že desetletja prisoten tudi na območju Spodnjega Podravja.

## Izhodišče za celovito analizo so značilna pridelovalna območja Spodnjega Podravja in anketiranje kmetij

Detajlna regionalizacija Spodnjega Podravja je bila izvedena že v času obsežnega raziskovanja v 90-ih letih. Za potrebe obstoječe raziskave tako nismo šli več v nadaljnjo prostorsko členitev obravnavanega območja – za naše potrebe smo združevali obstoječe pokrajinskoekološke tipe na homogena območja predvsem z vidika kmetijske pridelave.

Pokrajinske enote Spodnjega Podravja so opredeljene na podlagi tistih naravnih dejavnikov, ki odločilno vplivajo tudi na pridelovalne pogoje. Upoštevani naravni dejavniki so geološka zgradba, relief, prsti, podnebje in hidrološke razmere. Celotno območje Spodnjega Podravja je bilo na podlagi analize teh dejavnikov obravnavano po treh (pridelovalnih) območjih: Haloze (z Dravinjskimi goricami na jugu), Ravnina ob Dravi v osrednjem delu in Slovenske gorice na severu. Te enote so naravnogeografsko notranje razmeroma homogene z značilnimi pogoji pridelave ter pridelovalnim potencialom. Istočasno nam je takšna delitev omogočala lažjo analizo in interpretacijo temeljnih regionalnih razlik ter procesov ne le pri obravnavanju kmetijstva ampak tudi širši analizi procesov na podeželju in razvoju posameznih dejavnosti.

*Preglednica 16: Površina posameznih pridelovalnih območij Spodnjega Podravja (v ha).*

Pridelovalno območje	Površina (ha)
Ravnina ob Dravi	26.264
Slovenske gorice	34.103
Haloze (z Dravinjskimi goricami)	25.531
Skupaj	85.898

*Vir: MKGP, 2008.*

Med vsemi dejavnostmi ravno kmetijstvo najbolj zaznamuje naravne razmere; tako je prevladujoča usmeritev odvisna od naravnih pogojev, hkrati pa so lahko neugodne, celo uničujoče naravne razmere oziroma pojavi kot npr. suše, poplave ali toča v posameznih letih odločilne za posamezno kmetijo oziroma pridelavo celotne regije.

Za nadaljnjo usmerjanje kmetijstva pa ostaja najpomembnejša vloga človeka – kmetov, zato smo poseben poudarek dali ravno raziskavi na terenu – **anketiranju kmetov** celotnega območja Spodnjega Podravja. Obstoječim dostopnim podatkovnim bazam smo tako dodali neprecenljive informacije iz »prve roke«, opredelili razmere v kmetijstvu regije na osnovi podatkov po kmetijah (demografski, socialni, okoljski vidik), opredelili

dejanske probleme, s katerimi se soočajo kmetje kot nosilci kmetijske gospodarske dejavnosti, iskali njihove vizije za razvoj kmetije in območja idr.

Podeželski prostor v Spodnjem Podravju po navedbah ORP Spodnje Podravje (2006) kljub vlaganjem v razvoj še vedno zaostaja, v prvi vrsti zaradi nekonkurenčnosti in premajhne okoljske uspešnosti kmetijstva in gozdarstva. V nadaljevanju ORP Spodnjega Podravja med strukturnimi problemi regije izpostavlja prekomerno razdrobljeno lastniško strukturo kmetijskih zemljišč, visoke stroške obdelave, neustrezno posestno sestavo, visok delež mešanih kmečkih gospodarstev, stagnacijo kmečkega prebivalstva, ponekod pomanjkljivo načrtovano prostorsko zasnovo vaških naselij (ki ne sledi njihovemu širjenju in razvoju), opuščanje obdelovanja in posledično zaraščenost pokrajine, pomanjkljivo in predvsem premalo raznovrstno gospodarsko infrastrukturo in z njo povezano pomanjkanje kakovostnih delovnih mest izven kmetijstva, pomanjkljivo prometno povezanost (predvsem v Halozah) in stihijski razvoj podeželskih naselij.

Večine izpostavljenih problemov smo se lotili tudi v obstoječi raziskavi, ki iz različnih perspektiv obravnava podeželje in razvoj kmetijstva, v nadaljevanju pa smo posebno pozornost namenili:

- Obsegu in (tudi lastniški) strukturi kmetijskih zemljišč in neustrezni posestni sestavi;
- Demografski sliki na kmetijah; številu in strukturi kmečkega prebivalstva, vitalnosti podeželskih naselij in vitalnosti kmečkih gospodarstev, gospodarjem na kmetijah;
- Strukturi kmečkih gospodinjstev (vzroki za visok delež mešanih kmečkih gospodarstev, premajhen dohodek iz kmetijske dejavnosti idr.);
- Opuščanju obdelovanja in posledično zaraščanju;
- Konfliktu interesov na območju kmetijskih zemljišč;
- Možnosti za povečanje diverzifikacije gospodarskih dejavnosti na podeželju, posledično pa tudi večje diverzifikacije dohodka na kmetijah.

Z **anketiranjem kmetij** smo želeli pridobiti tiste informacije, ki jih uradne statistike ne zbirajo, so pa ključne predvsem za načrtovanje prihodnjega razvoja dejavnosti in regije. Anketo je na koncu sestavljalo 19 vprašanj razdeljenih v posamezne vsebinske sklope;

- Prvi del ankete je bil osredotočen na pridobivanje informacij o osnovnih značilnostih kmetije kot so pridelovalna usmeritev kmetije, njena velikost, struktura in lastništvo kmetijskih zemljišč itd.;
- Sledil je sklop vprašanj, s pomočjo katerih smo dobili vpogled v obseg in strukturo intenzivnosti kmetijske pridelave (količina in vrsta uporabljenih mineralnih gnojil sredstev za varstvo rastlin, porabi energentov na kmetiji, idr.;
- Zadnji del vprašalnika je bil namenjen pridobivanju informacij o prihodnosti in perspektivnosti kmetij ter prihodnosti obravnavanega območja, kot ga vidijo kmetje sami. Vprašalnik smo zaključili z evidentiranjem družbenogeografske značilnosti gospodinjstva, kar nam je omogočilo opredelitev stopnje vitalnosti in določitev socioekonomskega tipa kmetij na obravnavanem območju.

Pri izboru kmetij smo izhajali iz podatkov Ministrstva za kmetijstvo, gozdarstvo in prehrano o velikosti kmetij. Med vsemi kmetijskimi gospodarstvi, ki imajo na obravnavanem območju registrirano kmetijsko dejavnost (pridobljen KMG MID), smo izločili kmetije večje od 2 ha. Takih je na območju Spodnjega Podravja 7061. Po oceni kmetijske svetovalne službe je na območju enote Ptuj in Ormož okrog 5000 kmetij (ki oddajajo vloge za subvencije), od teh pa je 20 do 30 % aktivnih, živih kmetij. V tej skupini kmetij smo iskali naše vzorčne kmetije, upoštevali pa smo tudi njihovo zastopanost po pridelovalnih območjih. (Rebernik et al., 2010)

*Preglednica 17: Izvedene ankete po značilnih pridelovalnih območjih.*

Pridelovalno območje	Število anketiranih kmetij	Delež (%)
Ravnina ob Dravi	65	49,6
Slovenske gorice	32	24,4
Haloze	34	26,0
<b>Skupaj</b>	<b>131</b>	<b>100</b>

*Vir: Terensko delo, FF, UL, 2009.*

## Današnje razmere v kmetijstvu - velikost kmetij in pridelovalna usmeritev

Kmetijstvo je, kot večina gospodarskih dejavnosti, bilo v preteklosti, najbolj pa v zadnjih 20-ih letih, podvrženo številnim spremembam. Predvsem so živi procesi spreminjanja rabe zemljišč in v prostoru je nemogoče prikazati povsem aktualno stanje.

Hitro se spreminja tudi število in velikost kmetijskih gospodarstev. Po zadnjem popisu (leta 2000) je imela Slovenija še preko 86.000 kmetijskih gospodarstev, območje Spodnjega Podravja (vseh 19 občin) pa je imelo še 7061 kmetij. Seveda se je število kmetij do danes pomembno zmanjšalo, dejanski podatek pa se dnevno spreminja. (SURS, Popis kmetijskih gospodarstev, 2000)

Za poglobljene analize in napovedi bodočega razvoja dejavnosti ter predvsem oblikovanje ukrepov za usmerjanje in spodbujanje kmetijstva, so izjemno pomembni tudi podatki o usmeritvi kmetij, starosti in izobrazbi gospodarja, urejenost nasledstva na kmetiji idr. Del teh informacij spremlja in vodi MKGP, veliko podatkov pa se zbira le ob popisih kmetijskih gospodarstev. Za razliko od števila kmetij so spremembe na področju pridelovalnih usmeritev kmetij manjše.

Zaradi omenjene dinamike sprememb smo posebno težo v raziskavi namenili prav neposrednemu pridobivanju informacij na terenu. V vzorec je zajetih 131 kmetij celotne regije, kar po grobih ocenah predstavlja slabo petino danes delujočih kmetij. Na osnovi pridobljenih podatkov pa želimo podati predvsem tiste strukturne značilnosti kmetijstva, ki jih je sicer nemogoče pridobiti iz uradnih podatkovnih baz.

## Velikost in število kmetij

Po podatkih Kmetijskega popisa leta 2000 je bilo na območju Spodnjega Podravja evidentiranih 7061 kmetij, od tega kar 2244 manjših od 2 ha. Slika se je do danes bistveno spremenila.

Povprečna velikost slovenskega kmetijskega gospodarstva je leta 2007 znašala 6,5 ha, kar je 3,1 % več kot v letu 2005 in 15,5 % več kot leta 2000. V ORP Spodnje Podravje (2006) navajajo, da je povprečna velikost kmetijskih gospodarstev v Spodnji Podravski regiji 4,7 ha, torej precej pod slovenskim povprečjem (Ocena stanja v kmetijstvu v letu 2007).

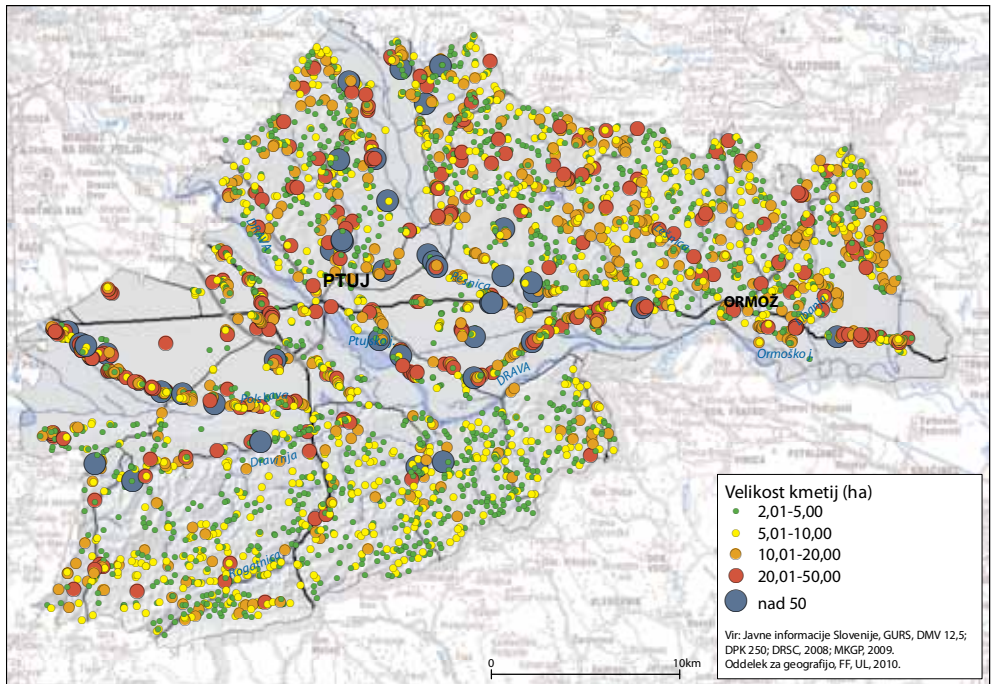
Preglednica 18: Velikostna struktura kmetij Spodnjega Podravja leta 2000.

Občina	Skupaj	do 2 ha	2,01 do 5 ha	5,01 do 10 ha	10,01 ha in več
Destrnik	317	116	120	48	33
Dornava	241	69	99	55	18
Gorišnica	612	219	236	116	41
Juršinci	308	89	134	51	34
Kidričevo	487	106	134	133	114
Majšperk	398	99	147	109	43
Ormož	1979	670	664	423	222
Ptuj	582	243	211	84	44
Videm	567	158	215	159	35
Zavrč	138	44	63	22	9
Hajdina	228	63	88	48	29
Markovci	381	158	143	51	29
Podlehnik	240	71	114	42	13
Sveti Andraž v Slovenskih goricah	170	42	72	36	20
Trnovska vas	174	44	65	39	26
Žetale	239	53	91	80	15
<b>Spodnje Podravje</b>	<b>7061</b>	<b>2244</b>	<b>2596</b>	<b>1496</b>	<b>725</b>
<b>Podravska regija</b>	<b>14.770</b>	<b>4450</b>	<b>5464</b>	<b>3140</b>	<b>1716</b>
<b>Slovenija</b>	<b>86.320</b>	<b>22.997</b>	<b>30.380</b>	<b>22.053</b>	<b>10.890</b>

Vir: SURS, Popis kmetijskih gospodarstev 2000.

V nadaljevanju navajamo podatke o velikostni strukturi vseh kmetijskih gospodarstev v registru MKGP po pridelovalnih območjih. Namenoma smo izločili kmetije manjše od 2 ha skupne površine. Med preostalimi izrazito prevladujejo majhne kmetije (od 2 do 5 ha) na območju Haloz ter večje kmetije (nad 20 ha) na Ravnini ob Dravi. Velike kmetije z več kot 20 ha kmetijskih zemljišč so značilne tudi za del Slovenskih goric (npr. Pesniško dolino).

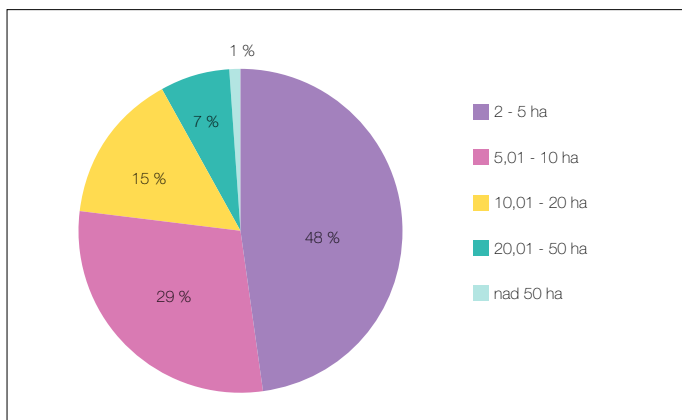
Slika 52: Velikost in razporeditev kmetij Spodnjega Podravja leta 2007.



Preglednica 19: Kmetijska gospodarstva po velikostnih razredih kmetijskih zemljišč v uporabi leta 2007.

Pridelovalno območje	Ravnina ob Dravi	Slovenske gorice	Haloze	Skupaj
2 - 5 ha	522	843	568	<b>1933</b>
Delež (%)	27,0	43,6	29,4	<b>100</b>
5,01 - 10 ha	396	448	316	<b>1160</b>
Delež (%)	34,1	38,6	27,2	<b>100</b>
10,01 - 20 ha	243	257	78	<b>578</b>
Delež (%)	<b>42,0</b>	44,5	13,5	<b>100</b>
20,01 - 50 ha	127	105	27	<b>259</b>
Delež (%)	<b>49,0</b>	40,5	10,4	<b>100</b>
nad 50 ha	22	14	5	<b>41</b>
Delež (%)	53,7	34,1	12,2	<b>100</b>
Skupaj	<b>1310</b>	<b>1667</b>	<b>994</b>	<b>3971</b>

Vir: SURS, 2007.



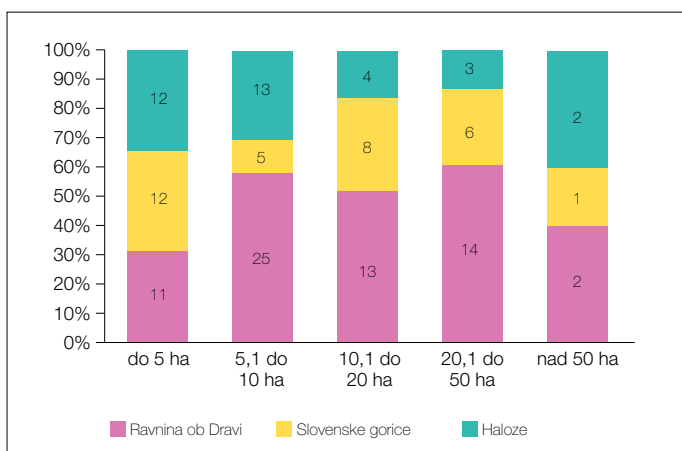
Vir: SURS, 2007.

Slika 53:

*Struktura kmetijskih gospodarstev Spodnjega Podravja po velikosti kmetijskih zemljišč.*

Glede na težnje v razvoju kmetijstva celotnega območja je podobno kot drugod po Sloveniji opazno izboljševanje **velikostne strukture kmetij**, kar je posledica zmanjševanja števila manjših kmetij ob hkratnem povečanju števila gospodarstev v velikostnih razredih nad 20 ha kmetijske zemlje. Zmanjševanje števila kmetijskih gospodarstev lahko pripišemo tako zaostrovanju gospodarskih razmer (Ocena stanja v kmetijstvu v letu 2007) kot tudi drugim strukturnim spremembam v kmetijstvu.

**Terenski rezultati** kažejo nekoliko drugačno sliko, poudariti pa velja, da smo pri izboru kmetij za anketiranje izbirali le med naključno izbranimi kmetijami večjimi od 2 ha. Zato so predvsem rezultati o obsegu obdelovalnih kmetijskih zemljišč nekoliko precenjeni (zaradi večje povprečne velikosti kmetij), vendar večinoma razložljivi in pomembno dopolnjujejo statistične informacije o kmetijstvu v regiji. Povprečna anketirana kmetija v Spodnjem Podravju je bila tako velika kar 10,7 ha, če pa bi upoštevali še najeta obdelovalna zemljišča anketiranih pa celo 15,4 ha. Vendar pa zemljišč ne najemajo vse kmetije. Razliko v povprečni velikosti gre pripisati trinajstim velikim kmetijam (nad 20 ha



Vir: Terensko delo, FF UL, 2009.

Slika 54:

*Anketirane kmetije posameznih pridelovalnih območjih po velikosti posesti.*



zemljišč) in njihovemu načrtnemu najemanju večjih površin kmetijskih zemljišč. Kljub temu je še vedno skoraj tretjina (28 %) vzorčnih kmetij v Spodnjem Podravju manjših od povprečno velike kmetije v Sloveniji (6,5 ha).

Skupno so imele anketirane kmetije v lasti 1762 ha zemljišč, od tega 1402 ha obdelovalnih kmetijskih zemljišč. Prevladujejo srednje velika gospodarstva, med katerimi predstavljajo največji delež (33 %) kmetije v velikosti od 5 do 10 ha. Le 5 od 131 analiziranih kmetij je imelo v lasti več kot 50 ha, kar 26 % pa je majhnih kmetij, z do 5 ha zemljišč. Skupen obseg kmetijskih zemljišč (lastnih in najetih) znaša na anketiranih kmetijah v regiji skoraj 2014 ha.

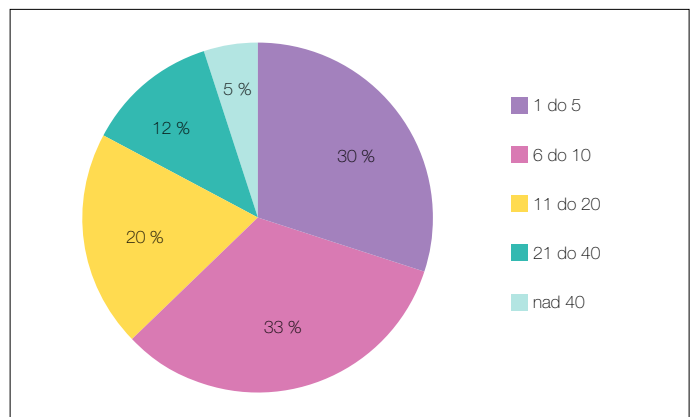
**V strukturi rabe zemljišč** na anketiranih kmetijah Spodnjega Podravja izrazito prevladujejo njive (62 %), delež travinja je komaj 21 %, gozda pa slabih 15 %. Nizek evidentiran delež gozda lahko pripišemo tudi manj natančnemu podajanju informacij anketirancev, saj je bila osrednja pozornost namenjena kmetijski rabi in smo tako morda nekoliko zanemarili druge vrste rabe. Še enkrat pa velja izpostaviti večja kmetijska gospodarstva. V kategoriji od 20 do 50 ha smo jih evidentirali kar 23 (17,6 %), od tega se jih kar 14 nahaja na Ravnini ob Dravi, kjer dobri naravni pogoji omogočajo lažjo obdelavo in visok hektarski donos. Nad 50 ha obdelovalnih površin pa imata po dve kmetiji na Ravnini ob Dravi in v Halozah ter ena v Slovenskih goricah. Med vsemi gotovo izstopa kmetija v Halozah s 151 ha obdelovalnih površin (lastnih in najetih).

### Problem drobne posestne strukture

Kljub nadpovprečno ugodni strukturi kmetijskih zemljišč glede na slovenske razmere pa kmetijstvo Spodnjega Podravja ovira (in zavira) **drobna posestna struktura**. Eden največjih razvojnih problemov slovenskega kmetijstva je prav zemljiška in posestna razdrobljenost, kar je značilno tudi za Spodnje Podravje. Pri 131 anketiranih kmetijah smo na terenu zabeležili 1680 parcel, kar znaša povprečno 8 parcel na kmetijo. Pričakujemo celo, da je dejansko stanje še nekoliko slabše saj ocenjujemo, da so kmetje pri navajanju števila parcel kakšno manjšo tudi pozabili. V Sloveniji velja, da imajo kmetije, ki skupno obdelujejo nekaj več kot 600.000 kosov kmetijske zemlje, povprečno 7,2 parceli na

Slika 55:

Anketirane kmetije  
po številu parcel v  
Spodnjem Podravju.



Vir: Terensko delo, FF UL, 2009.

gospodarstvo. Na večjo posestno razdrobljenost Spodnjega Podravja torej opozarjajo tudi terenski izsledki, čeprav smo v analizo zajeli le aktivne kmetije večje od 2 ha. Povprečna velikost kmetijske parcele v Sloveniji znaša nekaj manj kot 1,4 ha (SURŠ, Popis kmetijskih gospodarstev, 2000), na anketiranem območju Spodnjega Podravja pa 1,6 ha. Zaradi pretirane razdrobljenosti tudi večje kmetije ne morejo doseči t.i. pridelovalnega optimuma. Tudi kmetije, ki z najemanjem ali z nakupom zemlje večajo svojo posest, praviloma s tem večajo tudi število parcel.

Terenski izsledki kažejo, da ima dobrih 85 % (112 anketiranih) povprečno velikost parcele pod 2 ha. Na Ravnini ob Dravi se nahaja skoraj polovico vseh parcel manjših od 2 ha, v Slovenskih goricah je takih parcel kar 81,3 % ter v Halozah 79,4 % (27 parcel).

*Preglednica 20: Anketirane kmetije po številu parcel po pridelovalnih območjih Spodnjega Podravja.*

Število parcel	Spodnje Podravje		Ravnina ob Dravi		Slovenske gorice		Haloze	
	število	%	število	%	število	%	število	%
<b>1 do 5</b>	39	29,8	15	23,1	10	<b>31,3</b>	14	<b>41,2</b>
<b>6 do 10</b>	41	<b>31,3</b>	22	<b>33,8</b>	8	25	11	32,4
<b>11 do 20</b>	26	19,8	14	21,5	8	25	4	11,8
<b>21 do 40</b>	15	11,5	8	12,3	5	15,6	2	5,9
<b>nad 40</b>	7	5,3	4	6,2	1	3,1	2	5,9
<b>ni podatka</b>	3	2,3	2	3,1	0	0	1	2,9
<b>Skupaj</b>	131	100	65	100	32	100	34	100

Vir: Terensko delo, FF UL, 2009.

Kot že prej omenjeno je razdrobljenost zemljišč v Sloveniji ena glavnih ovir za gospodarno in upravičeno obdelavo, prav tako pa lahko pomembno prispeva k zaraščanju kmetijskih zemljišč (Ilc, 2008). Po številu parcel tako med anketiranimi prevladujejo kmetije s 6 do 10 parcel (dobrih 31 %). Manjše razlike so po pridelovalnih območjih; v povprečju manjše kmetije Haloz imajo prevladujoč delež kmetij z do 5 parcel, medtem ko je slika na Ravnini ob Dravi in Slovenskih goricah zelo sorodna.

### Najemanje obdelovalnih zemljišč

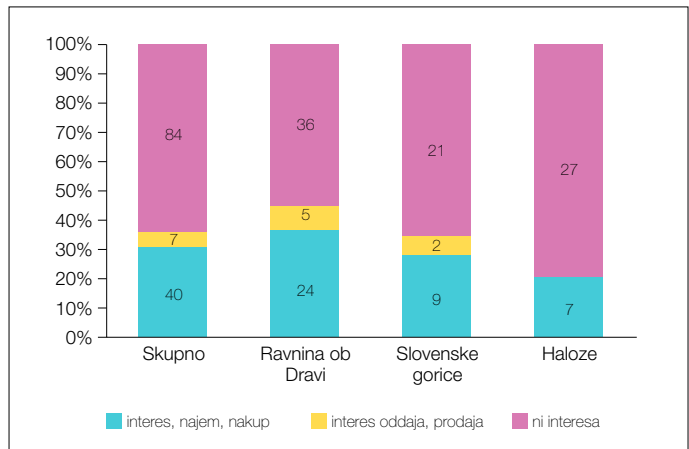
Glede razpoložljivosti kmetijskih zemljišč trenutno v Sloveniji lahko govorimo o nekakšni dvojnosti. Na eni strani obsežne obdelovalne površine zaradi upadanja števila predvsem manjših kmetij ostajajo neobdelane, ostareli kmetje, številni lastniki počitniških bivališč (z dodatnimi kmetijskimi zemljišči) idr. se soočajo s problemom vzdrževanja okolice in posledično kulturne pokrajine. Na drugi strani veliko število kmetov predvsem na ravninskih območjih nima na voljo dovolj kmetijske zemlje; trgovanje in najemanje kmetijskih površin je omejeno, ponekod povsem zaustavljeno. Podatki o obsegu najetih obdelovalnih površin kažejo v prostoru na specifične razmere. Velik delež najetih zemljišč pomeni prizadevanja in velike potrebe kmetov po izboljšanju zemljiškoposestne strukture (Lampič, 2008).

Anketirani kmetje v Spodnjem Podravju skupaj najemajo 611 ha obdelovalnih zemljišč, kar pomeni tretjino vseh obdelovalnih zemljišč. V Sloveniji zemljišča, vzeta v najem, skupaj predstavljajo 116.275 ha, vendar moramo tu posebej upoštevati zastarelost popisnih podatkov (SURs, Popis kmetijskih gospodarstev, 2000). Interes po obdelovalnih zemljiščih je največji na ravninskih območjih in v bližini večjih regionalnih središč; gre za kvalitetna obdelovalna zemljišča in ugodne pridelovalne pogoje pa tudi dobre možnosti prodaje kmetijskih pridelkov.

Zanimanje kmetov po dodatnem najemu ali nakupu oz. oddaji ali prodaji obdelovalnih zemljišč nam kažejo trenutno stanje v samem kmetijstvu Spodnjega Podravja, pridelovalni in podjetniški interes kmetov ter razmere na področju ponudbe kmetijskih zemljišč. Med vsemi anketiranimi kmetijami jih kar 64 % nima interesa ne po dodatnem najemu/nakupu oz. oddaji/prodaji obdelovalnih zemljišč. Takšen rezultat je pravzaprav presenetljiv, saj regijo označujejo razmeroma majhne kmetije hkrati pa velik pridelovalni potencial. Razlogov za tako majhen interes kmetov je lahko več; pomanjkanje delovne sile (otroci se šolajo), staranje gospodarjev, ni potomcev na kmetiji, razmeroma dobra dostopnost delovnih mest, splošen trend opuščanja kmetijskih zemljišč. Najmanj interesa po dodatnih zemljiščih pričakovano kažejo kmetje v Halozah (79,4 %), v Slovenskih goricah je takšnih 65,6 % kmetov, na Ravnini ob Dravi pa 55 % kmetov.

Slika 56:

*Interes anketiranih kmetij po najemanju/oddajanju ter nakupu/prodaji kmetijskih zemljišč po pridelovalnih območjih.*

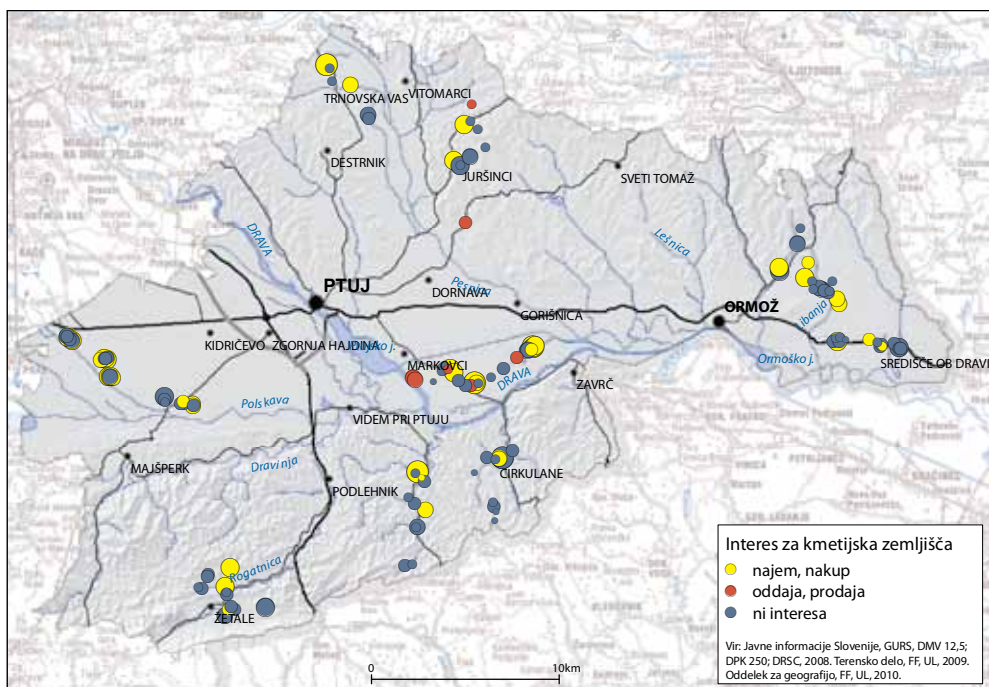


Vir: Terensko delo, FF UL, 2009.

Med vsemi anketiranimi je interes po oddaji/prodaji obdelovalnih zemljišč nizek, saj je le 5,3 % anketiranih navedlo, da bi želeli ponuditi svoja zemljišča na trgu oziroma jih oddati v najem. Takšno stanje do neke mere preseneča. Če se v regiji soočajo z intenzivnimi procesi zaraščanja, pomanjkanjem naslednikov na kmetiji, slabo starostno strukturo gospodarjev itd., bi pričakovali veliko bolj dinamično sliko in večjo ponudbo zemljišč. Zanimivo je namreč, da med anketiranimi kmetijami v Halozah niti ena ni navedla, da bi imela interes oddati oziroma prodati svojo zemljo.

Pokazalo pa se je, da preko 30 % vseh anketiranih kmetov ima interes po dodatnih obdelovalnih zemljiščih. Zanimivo je, da se tudi na nivoju Slovenije za najem prav tako odloča skoraj 30 % vseh kmetijskih gospodarstev (SURs, Popis kmetijskih gospodarstev,

Slika 57: Interes anketiranih kmetij po najemanju oz. oddajanju kmetijskih zemljišč v najem.



2000). Najemanje pa ni enako živahno na celotnem obravnavanem območju. Največji interes po najemu (nakupu) je na Ravnini ob Dravi, kjer ima najeta kmetijska zemljišča kar 37 % vseh kmetij, v Slovenskih goricah pa je takih 28 %. Tu imajo kmetje velik interes za dodaten najem/nakup kmetijskih zemljišč predvsem zaradi želje po povečanju pridelave. Mnogi kmetje so izpostavili potrebo po najemanju zemljišč v bližini svojih kmetij, vendar pa za to ni pravih možnosti. Do zemlje je težko priti, ker ni ustrezne ponudbe. Kot pomemben problem so navajali tudi oddaljenost zemljišč, nekateri pa so izpostavili tudi neugodne cene. Najmanjše zanimanje za najemanje dodatnih kmetijskih zemljišč imajo kmetje v Halozah (samo 20 % anketiranih kmetov). Tu po navedbah anketirancev vse bolj v ospredje prihaja drug problem, in sicer komu obdelovalna zemljišča sploh prodati oziroma oddati, saj je neobdelanih kmetijskih zemljišč vse več.

### Pridelovalna usmeritev kmetij

Specializacija kmetijstva pomeni usmerjanje kmetijske pridelave v določeno kmetijsko panogo. V strogo proizvodno-gospodarskem smislu jo lahko opredelimo kot prevlado posamezne vrste proizvodnje ali storitve v vrednosti dohodka kmetijskih gospodarstev. Poglavitni gonilni sili specializacije kmetijstva sta ekonomska učinkovitost in tržno cenovne razmere. Specializacija omogoča večjo proizvodno učinkovitost, ta pa se kaže predvsem v povečevanju ravni pridelave na proizvodno enoto – intenzifikaciji. Medtem ko je za rastlinsko pridelavo značilna razmeroma intenzivna specializacija v vrtnarstvu in zmerna specializacija v poljedelstvu, pa je v živinoreji predvsem pri reji travojede živine (ARSO, Kazalci okolja, 2005).

Preglednica 21: Družinske kmetije po občinah Spodnjega Podravja po tipu kmetovanja leta 2000.

Občina	Skupaj	Poljedelstvo	Vrtnarstvo	Trajni nasadi	Pašna živina	Prašiči in perutnina	Mešana rastlinska pridelava	Mešana živinoreja	Mešana rastlinska pridelava in živinoreja
Destrnik	317	8	1	16	32	34	33	152	41
Dornava	241	24	4	5	15	19	39	79	56
Gorišnica	611	46	6	115	10	38	165	129	102
Juršinci	308	7	1	57	17	8	59	103	56
Kidričevo	487	89	1	9	66	52	36	128	106
Majšperk	398	5	1	18	107	22	46	143	56
Ormož	1979	118	6	330	153	78	444	537	312
Ptuj	583	46	5	83	43	24	80	190	112
Videm	567	48	4	52	33	9	135	144	142
Zavrč	138	3	-	48	1	1	42	23	20
Hajdina	227	63	1	7	7	29	14	44	62
Markovci	380	40	4	19	5	46	84	57	125
Podlehnik	240	-	-	65	13	1	76	45	40
Sveti Andraž v Slovenskih goricah	170	-	3	12	14	16	17	92	16
Trnovska vas	174	3	2	1	24	19	17	93	14
Žetale	240	1	-	6	55	4	23	105	46
<b>Spodnje Podravje</b>	<b>7060</b>	<b>501</b>	<b>39</b>	<b>843</b>	<b>59</b>	<b>400</b>	<b>1310</b>	<b>2064</b>	<b>1306</b>
<b>Podravska regija</b>	<b>14.775</b>	<b>707</b>	<b>74</b>	<b>1659</b>	<b>2064</b>	<b>788</b>	<b>2234</b>	<b>4773</b>	<b>2472</b>
<b>Slovenija</b>	<b>86.467</b>	<b>2819</b>	<b>438</b>	<b>9920</b>	<b>22284</b>	<b>2028</b>	<b>10975</b>	<b>24.369</b>	<b>13.598</b>

Vir: SURS, Popis kmetijskih gospodarstev 2000.

Usmerjenost in specializiranost kmetij v Sloveniji je sicer vse večja, vendar pa sodimo v krog evropskih držav z razmeroma nizko stopnjo kmetijske specializacije. To se kaže v številu specializiranih kmetijskih gospodarstev in površini kmetijskih zemljišč, ki jih ta gospodarstva obdelujejo. Medtem ko je v okviru EU-27 več kot 63 % vseh kmetijskih gospodarstev usmerjenih v eno vrsto rastlinske oziroma živinorejske pridelave, je v Sloveniji specializiranih kmetijskih gospodarstev po podatkih vzorčnega popisa iz leta 2007 le dobrih 56 % (ARSO, Kazalci okolja 2007), še manj pa v Podravske statistični regiji.

V okviru specializirane rastlinske pridelave v Sloveniji prevladuje tip gospodarstev, ki je usmerjen v gojenje trajnih nasadov, v Podravske statistični regiji pa zaradi ugodnih kmetijskih razmer prevladuje poljedelstvo. Med specializiranimi gospodarstvi v Sloveniji

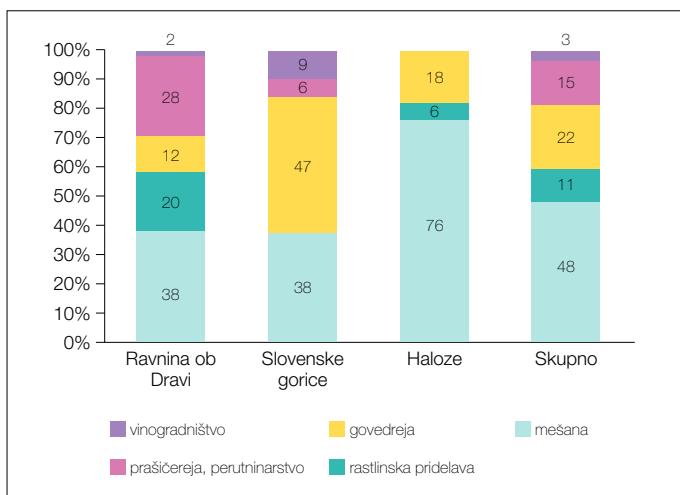
z 42 % prevladuje usmerjenost v rejo travojede živine, kar se kaže tudi v Podravski statični regiji in naši anketi. Nadpovprečno visok delež v Podravski statistični regiji imajo specializirana kmetijska gospodarstva (pridelava vrtnin, prašičereja in perutninarstvo). (SURS, 2007)

Preglednica 22: Kmetijska gospodarstva po tipu kmetovanja v letu 2007.

Tip kmetovanja	Slovenija		Podravska statistična regija	
	Število kmetij	Delež kmetij (%)	Število kmetij	Delež kmetij (%)
Poljedelstvo	4830	6	1527	12
Vrtnarstvo	485	0,5	137	1
Trajni nasadi	6970	9	1295	10
Pašna živina	31.596	42	<b>3184</b>	<b>25</b>
Zrnojedi (prašiči in perutnina)	334	0,5	121	1
Mešana rastlinska pridelava	11.457	15	<b>2683</b>	<b>21</b>
Mešana živinoreja	10.632	14	1853	15
Mešano rastlinska pridelava in živinoreja	9038	12	1947	15
<b>Skupaj</b>	<b>75.342</b>	<b>100</b>	<b>12.747</b>	<b>100</b>

Vir: SURS, 2007.

Rezultati raziskave s terena kažejo nekoliko drugačno podobo in razmere v kmetijski pridelavi obravnavanega območja, saj so izrazito prevladujoče kmetije usmerjene v mešano pridelavo (48 %), so nespecializirane in praviloma manj intenzivne. Sledijo govedorejske kmetije (22 %) in kmetije usmerjene v gojenje zrnojedov (prašičerejske in



Slika 58:

*Pidelovalna usmeritev kmetij po posameznih pridelovalnih območjih.*

Vir: Terensko delo, FF UL, 2009.

perutninarske s 15 %). Ta pridelovalna usmeritev je za severovzhodno Slovenijo značilna. Delež kmetij z rastlinsko pridelavo in vinogradniških kmetij je sicer majhen, vendar gre v obeh primerih za visokospecializirana kmetijska gospodarstva.

Struktura proizvodne usmeritve kmetij je v veliki meri pogojena z naravnimi danostmi, velikostno strukturo kmetij, deloma tudi ekonomskimi razmerami. Nekoliko večji delež travinja v vzpetem svetu Slovenskih goric in Haloz narekuje večjo usmeritev v rejo prežvekovalcev in mešanih kmetij. Tako v gričevnatem svetu Slovenskih goric prevladujejo govedorejske kmetije, medtem ko v gričevnatih Halozah izrazito prevladujejo mešane (pogosto tradicionalne in pridelovalno ekstenzivne) kmetije.

Na ravninskem delu je struktura bolj heterogena, še vedno pa prevladujejo mešane kmetije, ki se pridelovalno niso strogo specializirale. Vendar je ravno v ravninskem delu (na Dravskem in Ptujskem polju) delež specializiranih usmerjenih kmetij največji; z vzrejo prašičev oziroma perutnine se ukvarja kar 28 % anketiranih, usmerjenih v rastlinsko pridelavo pa je 20 %. Pridelovalne razmere so tu najugodnejše tako zaradi rodovitnih prsti, dobre osončenosti, daljše vegetacijske dobe in ugodne konfiguracije terena za kmetovanje. Prav tako je tu najbolj ugoden položaj kmetov s tržne plati, saj bližina mest Ptuj in Ormož in nenazadnje tudi Maribora omogoča boljšo možnost prodaje pridelkov.

Ugodni naravni pogoji in bližina trga ter razvita živilskopredelovalna industrija tako prispevajo k heterogenosti in večji specializaciji kmetijskih gospodarstev na Ravnini ob Dravi. Zato pa so manj ugodne pridelovalne razmere na območju Haloz, kjer prevladuje reliefno razčlenjen in strm gričevnat svet, visoka reliefna energija pa v kombinaciji z neugodno kamninsko sestavo povzroča plazenje tal, zemeljske usade in plazove. Visok delež majhnih mešanih kmetij je posledica težjih razmere za kmetijstvo. Pričakovati je, da se bo v ravninskem delu zmanjševal delež govedorejskih in mešanih kmetij, obenem pa se bo zaradi tržne prilagodljivosti povečeval delež kmetij z rastlinsko pridelavo. V obeh gričevnatih pokrajinskih enotah se struktura pridelave v bližnji prihodnosti ne bo bistveno spremenila. Smiselna bi bila nekoliko večja specializacija dela kmetijskih gospodarstev v kombinaciji z dopolnilnimi dejavnostmi oziroma drugimi nekmetijskimi dejavnostmi, kar bi omogočilo preživetje in razvoj kmetijstva, poselitve in ohranitev kulturne pokrajine. Prav manjše mešane kmetije so pomembne, če ne celo odločilne za zagotavljanje ustrezne obdelanosti zemljišč na območjih s slabšimi pridelovalnimi pogoji in za poseljenost tega prostora.

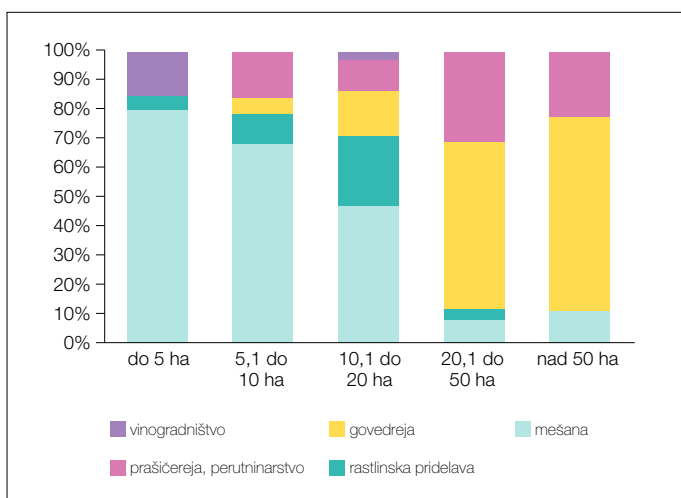
Govedorejske kmetije so usmerjene v mlečno proizvodno, poljedelstvo pa v gojenje krmnih rastlin. Glavni pridelki območja so koruza, ki zaradi gospodarnosti pridelave med krmnimi rastlinami močno prevladuje. Pomemben je tudi pridelek pšenica in ostalih krmnih rastlin, kar pa kaže zelo neugodne razmere z vidika zagotavljanja pridelkov (hrane).

Če izhajamo iz rezultatov terenskega dela lahko povzamemo nekatere ugotovitve povezane z usmeritvijo pridelave Spodnjega Podravja oziroma samih pridelovalnih območij;

- Kmetije na Ravnine ob Dravi so po pridelovalni usmeritvi najbolj heterogene. Še vedno je največ mešanih kmetij, prevladujejo pa tiste v velikostnem razredu do 20 ha. Za to območje je značilen visok delež kmečkih gospodarstev, ki se ukvarja z rejo prašičev in perutninarstvom. Kmečka gospodarstva, ki so se usmerila v rastlinsko

pridelavo, so praviloma nekoliko manjša. Delež govedorejskih kmetij je manjši, glavni pridelki pa so koruza, pšenica, mleko in krmne rastline (ječmen, buče).

- Na območju pretežno gričevnatih Slovenskih goric prevladujejo govedorejske kmetije, in sicer s 47 %, visok delež predstavljajo tudi mešane kmetije (37 %), sledijo jim kmetijska gospodarstva, ki so izrazito usmerjena v vinogradništvo. Če izhajamo iz velikosti posesti prevladujejo manjše kmetije do 20 ha (66 %), ki so večinoma mešane. Na srednje velikih in velikih posestih (od 20 do 50 ha) prevladujejo živinorejske kmetije. Glavni pridelki so koruza, pšenica, vino in mleko.
- V Halozah je daleč najbolj prevladujoča mešana usmeritev kmetij (76 %); gre za pretežno ekstenzivne oblike kmetovanja. Največ je kmetijskih gospodarstev z velikostjo posesti med 5 in 10 ha. Večje kmetije se ukvarjajo z govedorejo.



Slika 59:

*Pridelovalna usmeritev kmetij glede na velikost posesti.*

Vir: Terensko delo, FF UL, 2009.

Upoštevajoč usmeritev kmetije ter njihovo velikost je razvidno, da so mešane kmetije majhne, največji delež teh kmetij je v velikostnih razredih do 20 ha. Intenzivna usmeritev v živinorejo zaradi pridelave krme zahteva večji obseg kmetijskih površin, zato v velikostnih razredih od 20 do 50 ha in nad 50 ha izrazito dominirajo govedorejske kmetije in kmetije usmerjene v rejo zrnjedov.

## Socioekonomske in demografske značilnosti kmetij

Za delovanje in obstoj ter razvoj kmetije so poleg ustreznih naravnih razmer ključne njene socioekonomske in predvsem demografske poteze. **Socioekonomsko strukturo kmetij** kot pokazatelja gospodarske vloge kmetijske dejavnosti za posamezno kmetijo smo ravno tako ugotavljali neposredno na terenu. Na samih kmetijah smo pridobili podatke o zaposlitvenem statusu članov gospodinjstva ter številu in starosti članov jedra družine (Lampič, 2008). V grobem ločimo štiri socioekonomske tipe kmetij in sicer čiste kmetije (člani jedra družine so vsi zaposleni na kmetiji) oziroma se člani družine angažirajo



pri delu na kmetiji v večjem obsegu od 2,5 polnovrednih delovnih moči (PDM)), mešane kmetije (vsaj eden zaposlen na kmetiji), dopolnilne kmetije (kjer so vsi aktivni člani jedra družine zaposleni izven kmetijstva) in ostarele kmetije (vsil člani so starejši od 65 let) (Lampič, 2008).

V Sloveniji je bilo glede na opredelitev socioekonomskih tipov kmetij leta 2000 največ dopolnilnih in mešanih kmetij, precej pa je zaostajal delež čistih kmetij. Prav tako je bilo ostarelih kmetij samo 10 % (Lampič, 2008). Pomembne razlike se pokažejo v primerjavi z vzorcem anketiranih kmetov Spodnjega Podravja. Med 131 kmetijami smo identificirali kar 34 % čistih kmetij. Sledijo mešane kmetije z 32 % in dopolnilne kmetije s 26 %. Ostarele kmetije predstavljajo najmanjši delež kmetij, anketirali smo jih le 7, kar predstavlja 5,3 %. Razlog za to gre iskati v našem prizadevanju pri osnovnem izboru živih aktivnih kmetij, kjer so nekatere najmanjše samooskrbne z ostarelim prebivalstvom izpadle.

Vsekakor pa lahko potrdimo, da je kmetijstvo v Slovenskih goricah in na Ravnini ob Dravi najintenzivnejše, tudi gospodarsko pomembnejše, saj prinaša večji delež dohodka v gospodinjstvo ter tudi zaposluje največ družinskih članov. V Halozah zaradi naravnih omejitev največkrat predstavlja le dopolnilen vir dohodka, ugotovili pa smo tudi največji delež ostarelih kmetij.

*Preglednica 23: Socioekonomski tipi anketiranih kmetij po značilnih pridelovalnih območjih.*

Socioekonomski tip	Spodnje podravje		Ravnina ob dravi		Slovenske gorice		Haloze	
	Število	%	Število	%	Število	%	Število	%
Čista	45	34,4	21	32,3	15	<b>46,9</b>	9	26,5
Mešana	43	32,8	24	<b>36,9</b>	11	34,4	8	23,5
Dopolnilna	35	26,7	17	26,2	4	12,5	14	<b>41,2</b>
Ostarela	7	5,3	2	3,1	2	6,3	3	8,8
Ni podatka	1	0,8	1	1,5	0	0	0	0
<b>Skupaj</b>	<b>131</b>	<b>100</b>	<b>65</b>	<b>100</b>	<b>32</b>	<b>100</b>	<b>34</b>	<b>100</b>

*Vir: Terensko delo, FF UL, 2009.*

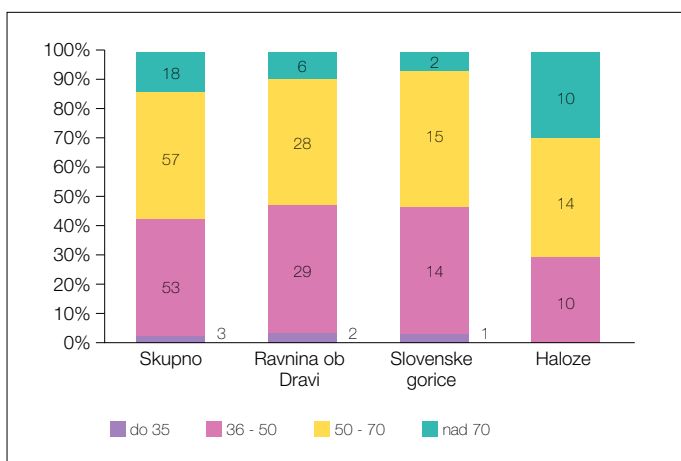
Pozitivna socioekonomskih podoba kmetij Spodnjega Podravja je deloma zavajajoča; zaradi načrtnega izbora aktivnih kmetij in v želji po ugotavljanju razvojnih perspektiv kmetijske dejavnosti smo tako zavestno zanemarili »odmirajoča« kmetijska gospodarstva, vendar socioekonomska struktura kljub vsemu kaže na bistvene spremembe, ki so se dogodile v kmetijstvu v zadnjih desetih letih.

### **Značilnosti gospodarjev kot nosilcev dejavnosti na kmetij**

Gospodar kmetije kot nosilec dejavnosti je odločujoč pri usmerjanju razvoja kmetije, k temu pa najbolj prispevajo njegova izobrazba, starost, osebna angažiranost in zavzetost ter številni drugi dejavniki.. Gospodar kmetijo vodi, sprejema odločitve in načrtuje prihodnji razvoj (Lampič, 2008).

Po rezultatih naše ankete so gospodarji kmetij na območju Spodnjega Podravja po večini v zrelih letih ali že ostareli. Več kot polovico oziroma 57 % gospodarjev je starejših od 51 let. V starostno najbolj perspektivno kategorijo od 36 do 50 let se jih uvršča 40 %. Zares mladih gospodarjev (do 35 let) je po pričakovanju le dobra 2 %. Ti podatki so primerljivi s stanjem na območju celotne Slovenije, saj je po podatkih popisa 58,4 % gospodarjev starejših od 55 let (Spodnje Podravje 55 %).

Če pogledamo starost anketiranih gospodarjev na kmetijah po treh pridelovalnih območjih, so razmere najmanj ugodne v gričevnatem svetu Haloze. Tu je kar 29 % gospodarjev starejših od 70 let, 41 % pa jih je starih od 51 do 70 let. Torej je 70 % vseh, ki odločajo in usmerjajo kmetovanje, že v zrelih letih ali celo ostarelih, demografska vitalnost pa je za angažiranje v delovno aktivnem kmetijstvu osnova. Starostni strukturi gospodarjev sta si v Slovenskih goricah in na ravninskem delu proučevanega območja podobni in nekoliko ugodnejši od razmer v Halozah.



Slika 60:

*Starost gospodarjev na anketiranih kmetijah po pridelovalnih območjih.*

Vir: Terensko delo, FF UL, 2009.

V Sloveniji smo zadnja leta sicer priče postopnemu izboljševanju starostne strukture gospodarjev na kmetijah, k temu procesu je deloma pripomogel tudi kmetijski ukrep »zgodnje upokojevanje«, čeprav velja poudariti, da dosedanja prizadevanja še niso obrodila načrtovanih ciljev – pomembno pomladiti starostno strukturo slovenskih kmetov.

Poleg starosti gospodarja je za razvoj kmetije odločilnega pomena tudi **delovna aktivnost gospodarja**. Po podatkih SURS-a (2010) je delež samozaposlenih kmetov v regiji izjemno visok, kar 9 %, medtem ko za Slovenijo ta delež predstavlja komaj 3,4 %. Po visokem deležu predvsem odstopajo občine Sveti Andraž, Sveti Tomaž, Jurišinci, Trnovska vas, Žetale, Zavrč in Cirkulane. Ti podatki dodatno kažejo na agrarni značaj regije, predvsem pa na izjemno zaposlitveno vlogo kmetijstva, ki daleč presega nacionalne statistične ocene.

Tudi rezultati terenskega dela so potrdili, da ima kmetijstvo Spodnjega Podravja še vedno pomembno zaposlitveno funkcijo. Delež anketiranih gospodarjev, ki so zaposleni na kmetiji, ostaja visok, saj znaša kar 50 %. Ta skupina gospodarjev si najbolj prizadeva za

Preglednica 24: Število in delež samozaposlenih kmetov po občinah Spodnjega Podravja decembra 2010.

Občina	Delovno aktivno prebivalstvo	Samozaposleni kmetje	Delež (%)
Cirkulane	319	106	33,2
Destrnik	376	123	32,7
Dornava	802	88	11,0
Gorišnica	794	104	13,1
Hajdina	621	82	13,2
Juršinci	297	132	44,4
Kidričevo	4.113	137	3,3
Majšperk	652	128	19,6
Markovci	780	158	20,3
Ormož	4.167	437	10,5
Podlehnik	512	97	18,9
Ptuj	11.613	176	1,5
Središče	344	62	18,0
Sveti Andraž	140	94	67,1
Sveti Tomaž	264	173	65,5
Trnovska vas	169	66	39,1
Videm	624	168	26,9
Zavrč	190	60	31,6
Žetale	168	70	41,7
<b>Spodnje Podravje</b>	<b>26.945</b>	<b>2.461</b>	<b>9,1</b>
<b>Slovenija</b>	<b>818.975</b>	<b>28.008</b>	<b>3,4</b>

Vir: SURS, Anketa delovne sile (ADS) 2010.

obstoj kmetije, prav tako pa so bolj dovzetni za novosti in tudi spremembe v kmetovanju. Pomemben delež še vedno predstavljajo upokojeni gospodarji (21 %). Delež gospodarjev, ki imajo redno zaposlitev zunaj kmetijstva je relativno nizek, komaj 14 %. Takih je največ na ravninskem območju, kar lahko vsaj deloma pripišemo boljši dostopnosti do delovnih mest in deloma vplivom suburbanizacije.

Po delovni aktivnosti kmetov izstopajo Slovenske gorice, kjer je kar 65,5 % gospodarjev zaposlenih na kmetiji. V Halozah je takih 41 %, razlog je v ostarelih kmetijah in zato temu primerno najvišjemu deležu upokojencev (50 %) med gospodarji.

Ko govorimo o bodočem razvoju kmetijstva, pomembno vlogo igra tudi **izobrazba gospodarja**. Izobrazbena struktura gospodarjev je na proučevanem območju sicer boljša od izobrazbene strukture gospodarjev slovenskih kmečkih gospodinjev, kljub temu pa ostaja nizka, kar predvsem v razvojnem smislu predstavlja omejitve. Kar 58 %

Preglednica 25: Aktivnost gospodarjev na anketiranih kmetijah po pridelovalnih območjih.

Aktivnost gospodarja	Ravnina ob dravi		Slovenske gorice		Haloze	
	Število	%	Število	%	Število	%
Zaposlen	14	21,5	2	6,3	2	5,9
Kmet	35	<b>53,8</b>	21	<b>65,6</b>	14	41,2
Upokojenec	14	21,5	9	28,1	17	<b>50</b>
Brezposeln	2	3,2	0	0	1	2,9
<b>Skupaj</b>	<b>65</b>	<b>100</b>	<b>32</b>	<b>100</b>	<b>34</b>	<b>100</b>

Vir: Terensko delo, FF UL, 2009.

slovenskih gospodarjev ima končano zgolj osnovno šolo, tistih z nedokončano osnovno šolo je 11 %. Višjo in visoko šolo ima po podatkih popisa le 3 % slovenskih gospodarjev (SURS, 2000). V Spodnjem Podravju je delež gospodarjev s končano osnovno šolo največ, 40 %, delež tistih s končano poklicno in srednjo šolo pa je preko 50 %. Pomemben je tudi podatek o deležu višje in visoko izobraženih, saj predstavljajo 6 % gospodarjev in pričakovati je, da se bo ta odstotek v prihodnosti še zvišal. Pomembno ugodnejša slika izobrazbene strukture gospodarjev Spodnjega Podravja od slovenske je v veliki meri tudi posledica aktualnega stanja terenskih rezultatov.

Po značilnih pridelovalnih območjih se tudi v izobrazbi gospodarjev kažejo pomembne razlike. Izobrazbene razmere so ugodne zlasti na ravninskem območju, kjer ima kar 40 % vprašanih vsaj srednješolsko izobrazbo, od tega je takih z višjo ali visoko 11 %. Slabša izobrazbena struktura gospodarjev je v Slovenskih goricah, saj tu prevladujejo gospodarji z nedokončano ali dokončano osnovno šolo, najslabša pa je v Halozah, kjer je delež gospodarjev z nedokončano osnovno šolo kar 18 %.

Prav tako kot splošna je pomembna tudi kmetijska izobrazba, saj pomembno vpliva na uvajanje novosti in razvoj različnih oblik kmetijske dejavnosti ter kvalitetnega napredka.

Preglednica 26: Izobrazba gospodarjev na anketiranih kmetijah po pridelovalni območjih.

Izobrazba gospodarja	Spodnje Podravje		Ravnina ob Dravi		Slovenske gorice		Haloze	
	Število	%	Število	%	Število	%	Število	%
Nedokončana OŠ	7	5	1	2	0	0	6	18
Dokončana OŠ	45	34	16	25	13	41	16	47
Poklicna	40	31	21	32	10	31	9	26
Srednja	30	23	19	29	9	28	2	6
Višja, visoka	8	6	7	11	0	0	1	3
Ni podatka	1	1	1	2	0	0	0	0
<b>Skupaj</b>	<b>131</b>	<b>100</b>	<b>65</b>	<b>100</b>	<b>32</b>	<b>100</b>	<b>34</b>	<b>100</b>

Vir: Terensko delo, FF UL, 2009.

Podatki iz vzorčnega popisa strukture kmetijskih gospodarstev (2007) v Sloveniji kažejo, da ima kar dve tretjini gospodarjev samo praktične izkušnje iz kmetijstva (Lampič, 2008). Podobna slika se kaže tudi v Spodnjem Podravju, saj je takih s praktičnimi izkušnjami 25 %. Pomemben pa je podatek, da ima že 20 % anketiranih gospodarjev ustrezno kmetijsko izobrazbo.

Šibkejša izobrazbena struktura se kot problem kaže predvsem v Halozah, presenetljivo pa imajo Slovenske gorice v povprečju najbolj izobražene gospodarje. Ustrezno kmetijsko izobrazbo ima kar 34 % kmetov, enak odstotek gospodarjev pa ima opravljen vsaj tečaj iz kmetijstva. V prihodnosti lahko pričakujemo še pozitiven razvoj na tem področju in vse boljšo izobraženost kmetov.

## Prihodnost in vizije razvoja kmetijstva v Spodnjem Podravju

V nadaljevanju želimo predstaviti različne možnosti za bodoči razvoj kmetijske dejavnosti pa tudi prihodnost samih kmetov na območju Spodnjega Podravja. Tako demografski kot prostorski razvoj celotnega Spodnjega Podravja sta v veliki meri odvisna od bodoče usmeritve kmetijske dejavnosti. Izpostaviti velja naslednje elemente:

- **Demografsko vitalnost** oziroma demografsko perspektivnost obstoječih kmetij, kjer smo ovrednotili tako število kot starost članov gospodinjstev ter na koncu na osnovi starostno-generacijske tipologije ocenili perspektivnost posameznega kmečkega gospodinjstva za prihodnji obstoj in razvoj kmetije.
- **Nasledstvo** na kmetijah kot neposreden pokazatelj prihodnosti posameznega kmečkega gospodinjstva. Negotovost glede naslednika na kmetijah ovira inovativno načrtovanje in razvoj, zato je zelo pomembno, da v trenutno sicer precej negotovih razmerah za dolgoročno načrtovanje kmetije vedo, kdo bo nasledil kmetijo in nadaljeval njihovo delo.
- Pogled na **prihodnost kmetij** s strani samih kmetov, kje smo želeli izpostaviti perspektivnost kmetij kot jo vidijo kmetje kot glavni akterji v prostoru. Na eni strani kmetijstvo vse bolj usmerja skupna evropska kmetijska politika, po drugi strani pa se premalo izpostavlja posameznika kot odločilnega pri izvajanju številnih ukrepov. Zanimalo nas je dvoje; v kakšno smer se bo razvijala posamezna kmetija (brez sprememb, nove možnosti, postopno opuščanje) in kaj so glavni razlogi za takšno usodo kmetije.
- **Vizijo razvoja območja**; vidik kmetov glede prihodnosti širšega območja kmetije in celotnega naselja.
- **Dohodkoven vidik** perspektivnosti kmetijstva, ki ga pri številnih analizah kmetijske dejavnosti pogosto zanemarjamo. S terensko raziskavo smo ugotavljali delež dohodka, ki ga gospodinjstvu prinese kmetijska dejavnost in izkazalo se je, da tudi v gospodarskem pomenu kmetijstvo za kmete Spodnjega Podravja še vedno ostaja pomembno.
- **Analizo nekaterih razvojno in dohodkovno perspektivnejših oblik kmetovanja**; primer dopolnilnih dejavnosti na kmetiji kot dodaten impulz za kmetijstvo ter razvoj podeželja v celoti smo analizirali in vključili v obstoječem vsebinskem segmentu.

Poseben poudarek smo dali analizi trenutnih razmer in predvsem različnih vidikov bodočega razvoja sonaravnih oblik kmetovanja s poudarkom na ekološkem kmetijstvu. Zaradi kompleksnosti vsebine smo jo vključili v sklepno poglavje Spodnje Podravje na poti sonaravnega razvoja.

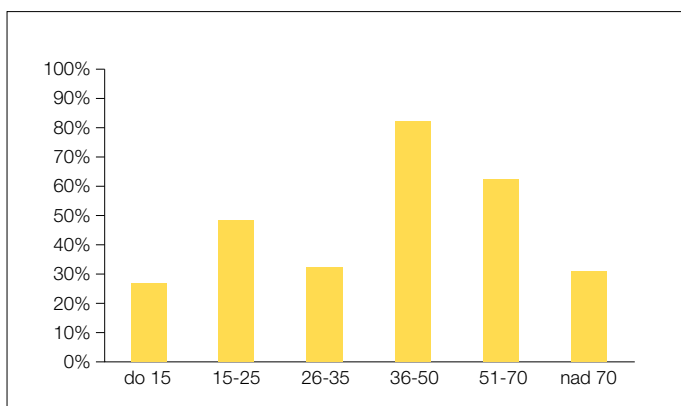
## Demografska perspektivnost kmetij

Bodoč razvoj, vloga, uvajanje novosti in specializacija v kmetijstvu je poleg zagotovljenega nasledstva, ustrezne izobrazbe in starosti gospodarjev, pogojena predvsem z demografsko vitalnostjo celotnega gospodinjstva (Lampič, 2008).

Z anketnim vprašalnikom smo zajeli 131 kmetij, skupaj je to pomenilo kar 503 članov kmetijskih gospodarstev. V povprečju so imela kmečka gospodinjstva 3,8 članov, kar je precej nad slovenskim povprečjem. Pregled po starostnih skupinah članov gospodinjstev kaže, da je številčno najmočnejša starostna skupina od 36 do 50 let (29 % vseh članov na kmetijah), medtem ko zrela skupina prebivalcev, od 50 do 70 let, predstavlja 22 % vseh članov na kmetijah. Slednja generacija je v delovnem smislu na kmetijah še vedno zelo aktivna in ima za obstoj in razvoj dejavnosti zelo pomembno vlogo. Starejša generacija, nad 70 let, predstavlja skoraj 11 % prebivalcev na anketiranih kmetijah, medtem ko najmlajši, otroci do 15 let, predstavljajo 9,5 %. Razmerje med najmlajšimi in najstarejšimi gre torej tudi na kmetijah že v prid starejši generaciji, kar je z vidika demografskega potenciala neugodno.

Z anketo pridobljena slika o **starostni strukturi** članov kmečkih gospodinjstev je zelo podobna kot slika v celotni Sloveniji. V slovenskih kmečkih gospodinjstvih je 63 % članov gospodinjstev starejših od 35 let. Odstotek mlajših od 25 let je na proučevanem območju za malenkost večji (26,6 %) kot je povprečje slovenskih kmečkih gospodinjstev, 24 % (SURS, 2002).

Potrebno pa se je izpostaviti tudi vlogo članov kmečkih gospodarstev, ki so stari nad 70 let, in je večkrat prezrta oziroma neprimerno ovrednotena. Številni med njimi so na kmetijah še vedno delovno aktivni (marsikje kmetijo vzdržujejo samo starejši od 70 let), še pomembnejše pa je znanje, izkušnje, tradicija idr., s čimer starejši pomembno prispevajo



Slika 61:  
Starost vseh članov  
gospodinjstva  
anketiranih kmetiji.

Vir: Terensko delo, FF UL, 2009.

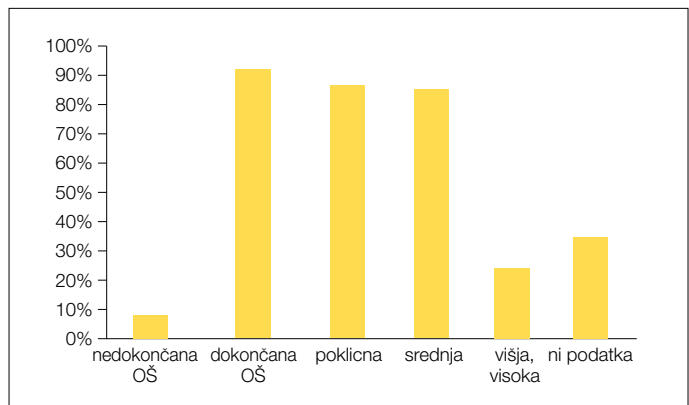
h gospodarstvu. Govorimo o t.i. človeškem kapitalu, vendar je ta segment na slovenskem podeželju pogosto prezrt in neupoštevani.

Za razvoj kmetijstva je pomembno tudi zagotavljanje ustrezne in dovolj številčne delovne sile na kmetijah. Najbolj delovno perspektivne so kmetije z večjim številom družinskih članov (večje od pet). Takšnih kmetij je bilo med anketiranimi dobro četrtino in so z vidika delovnega potenciala na kmetiji tudi razvojno najprimernejše. Kmetij z enim ali dvema članoma je 19 %; te kmetije predstavljajo najbolj občutljivo skupino, ki je bodisi zaradi pomanjkanja delovne sile bodisi starosti delovno manj sposobna vzdrževati kmetijo in obdelovati zemljo, zato so razvojno zelo omejene, lahko jih označimo tudi kot neperspektivne.

Poleg številčnosti pa je z razvojnega vidika pomembna tudi **izobrazbena struktura** članov kmečkih gospodarstev ter njihova aktivnost. Glede izobrazbe (starejših od 15 let) so enakomerno zastopani člani z osnovnošolsko izobrazbo, poklicno ter srednješolsko. Še do pred nekaj leti razmeroma visok delež članov kmečkih gospodarstev z nedokončano osnovno šolo je postal danes skoraj zanemarljiv. Na anketiranih kmetijah Spodnjega Podravja je tudi vse pomembnejši delež družinskih članov z višjo in visoko izobrazbo (7,5 %).

Slika 62:

Člani anketiranih kmetij  
glede na doseženo  
stopnjo izobrazbe.



Vir: Terensko delo, FF UL, 2009.

**Demografsko vitalnost** kmetij Spodnjega Podravja smo s pomočjo tipologije demografske vitalnosti razvrstili v sedem skupin. Kot najbolj perspektivna se navadno ocenjujejo trigeneracijska gospodinjstva. Takšna gospodinjstva so številčnejša in najbolj primerna za delovanje kmetije in razvoj kmetijske dejavnosti, predvsem zaradi zadostne delovne sile v družini (Lampič, 2008). Med anketiranimi kmetijami na celotnem proučevanem območju prevladujejo gospodinjstva s srednjo in mlado generacijo s 27 %, najbolj perspektivna trigeneracijska gospodinjstva pa predstavljajo 25 %. Skoraj 15 % predstavljajo ostarela in starejša gospodinjstva, ki odmirajo ali pa so na različne načine socialno prizadeta (Lampič, 2008). Po posameznih pridelovalnih območjih je največji delež ostarelih in starejših gospodinjstev v Halozah (21 %), kjer je prav tako je največji delež trigeneracijskih gospodinjstev (32 %). Na Ravnini ob Dravi po obstoječi metodologiji nismo na terenu nismo identificirali ostarelih gospodinjstev (vsi člani starejši od 70 let), starejša gospodinjstva pa predstavljajo 12 %. Razvojno najprimernejših

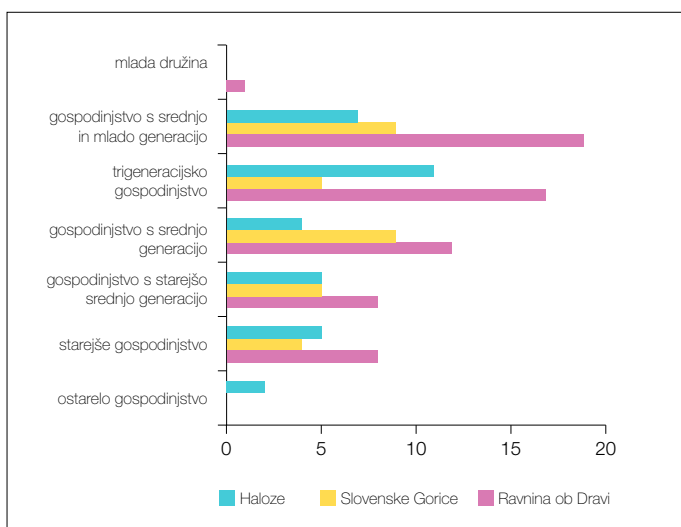
Preglednica 27: Demografska vitalnost kmetij v Spodnjem Podravju (rezultati anket) in Sloveniji.

Tip gospodinjstva	Število kmetij	% kmetij (Spodnje Podravje)	% gospodinjstev (Spodnje Podravje)	% gospodinjstev (Slovenija)
Ostarelo gospodinjstvo	2	1,5	7,8	11,8
Starejše gospodinjstvo	17	13,0	16,1	17,0
Gospodinjstvo s starejšo srednjo generacijo	18	13,7	9,0	7,9
Gospodinjstvo s srednjo generacijo	25	19,1	17,6	11,7
Trigeneracijsko gospodinjstvo	33	25,2	11,1	21,4
Gospodinjstvo s srednjo in mlado generacijo	35	26,7	28,7	25,5
Mlado gospodinjstvo/Mlada družina	1	0,8	9,6	4,8
<b>Skupaj</b>	<b>131</b>	<b>100</b>	<b>100</b>	<b>100</b>

Vir: Klemenčič, Lampič, Potočnik Slavič 2008; Terensko delo, FF UL, 2009.

trigeneracijskih gospodinjstev je 26 %. V Slovenskih goricah prav tako ni nobenega ostarelega gospodinjstva, starejših gospodinjstev je 12 %, trigeneracijskih gospodinjstev pa 15 %.

Če razmere primerjamo z ostalimi gospodinjstvi Spodnjega Podravja (opravili smo 477 anket med podeželskim prebivalstvom v regiji) so razmere na področju demografske vitalnosti na kmetijah ugodnejše. Predvsem je pomemben nižji delež kmečkih gospodinjstev z ostarelim in starejšim prebivalstvom (skupaj 15 %). Pomembno višji



Slika 63:

Demografska vitalnost anketiranih kmetij po pridelovalnih območjih.

Vir: Terensko delo, FF UL, 2009.



je tudi delež trigeneracijskih gospodinjstev (takih kmečkih gospodinjstev je 25 %, gospodinjstev na podeželju pa komaj 11 %) in delež gospodinjstev s srednjo generacijo.

Opozoriti velja, da prikazujejo rezultati strukture demografske vitalnosti gospodinjstev Spodnjega Podravja in Slovenije sliko podeželskih gospodinjstev in ne kmečkih gospodinjstev. Zato je pričakovano večjih delež številčnejših kmečkih gospodinjstev (trigeneracijskih) in delovno bolj sposobnih gospodinjstev s srednjo generacijo.

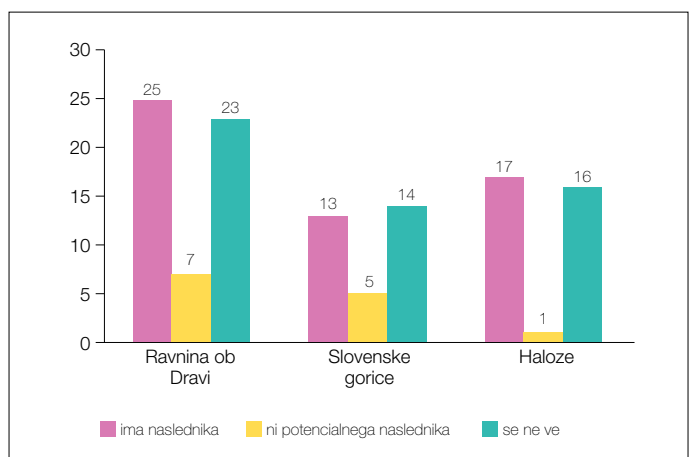
## Nasledstvo na kmetijah

Število kmetij oz kmetov in število drugih članov kmečkih gospodarstev pogojujejo obstoj kmetijstva in ohranjanje kulturne pokrajine. **Nasledstvo na kmetiji** pa je ključno za prihodnost kmetij, obstoj (delovanje, razvoj) kmetij pa je povezan z zadostnim številom delovne sile na kmetiji. Tudi vprašanje nasledstva na kmetijah smo ugotavljali s pomočjo ankete. Glede nasledstva so se kmetje morali opredeliti za enega izmed naslednjih odgovorov: (1) da, kmetija ima naslednika; (2) ne, ni potencialnega naslednika; (3) se ne ve (o potencialnem nasledniku še ne morejo govoriti) (Lampič, 2008). Slednjo možnost so izbrali predvsem starejši ljudje, katerih otroci so se že odselili in si našli službo, hkrati pa trenutno nimajo interesa prevzeti kmetije staršev. Ta odgovor je bil pogost tudi pri mlajših gospodarjih, saj so šele pred kratkim prevzeli kmetijo, njihovi potomci kot potencialni nasledniki pa so še otroci.

Med vsemi anketiranimi kmetijami jih je kar 42 % odgovorilo, da ima kmetija zagotovljenega naslednika, 10 % anketiranih pa je poudarilo, da kmetija nima naslednika. Hkrati ima kar 40 % kmetij glede nasledstva še nejasno sliko. Največji delež kmetij s potencialnim naslednikom je v Halozah, 50 %, na Ravnini ob Dravi pa prevladuje delež tistih, kjer je nasledstvo še nedorečeno (51 %). Takšni odgovori so glede na pridelovalne pogoje območji presenetljivi. Pričakovali bi namreč, da je nasledstvo najboljše urejeno na največjih, intenzivnih, dobro opremljenih kmetijah z najboljšimi pogoji za kmetovanje (na Ravnini ob Dravi). Negotovost glede nasledstva na tem območju kaže širšo nezaupanje ljudi do bodoče kmetijske politike in razvoja tega sektorja.

Slika 64:

Nasledstvo na  
anketiranih kmetijah.



Vir: Terensko delo, FF UL, 2009.

V splošnem lahko zaključimo, da je glede nasledstva na anketiranih kmetijah slika v Spodnjem Podravju ugodna, saj je zelo majhen delež tistih z nejasno nasledstveno vizijo in razmeroma visok delež tistih, kjer je vsaj trenutno nasledstvo zagotovljeno.

Glede širše demografske perspektivnosti so v prednosti vitalnejši tipi kmečkih gospodinjstev (z mlado generacijo, trigeneracijska in gospodinjstva s srednjo generacijo) (Lampič, 2008). Le-teh je v Spodnjem Podravju med anketiranimi dobrih 70 %, kar kaže na ugodne pogoje za nadaljevanje kmetijstva ter solidno demografsko moč. V primeru povečanja kmetije so razvojno najprimernejša tista vitalnejša gospodinjstva, ki imajo večje število članov (Lampič, 2008).

### **Prihodnosti in perspektivnost kmetij - ocena kmetov**

Različne vidike perspektivnosti kmetij vrednotimo lahko tudi s pomočjo številnih posrednih podatkov, perspektivnost razvoja pa lahko analiziramo tudi na podlagi neposredne ocene samih kmetov (Lampič, 2008). **Vidik prihodnosti kmetijstva** smo obravnavali tudi na anketiranem vzorcu kmetij. Na anketno vprašanje o prihodnosti kmetije so lahko kmetje izbirali med tremi možnimi odgovori; (1) kmetija bo ostala v okviru sedanjega obsega in dejavnosti, (2) odpirajo se nove možnosti, (3) kmetija nima prave prihodnosti. Analiza anketnih rezultatov je pokazala, da je več kot polovica (54 %) kmetov odgovorila, da bo kmetija ostala v okviru sedanjega obsega in dejavnosti. Na nek način »stabilne« razmere v kmetijstvu glede na odgovore prevladujejo na terciarnem gričevju; v Halozah z 62 %, v Slovenskih goricah pa z 59 %. Na ravninskem delu smo odgovorov, da bo obseg pridelave ostal nespremenjen, zabeležili nekoliko manj (48 %).

Razvojno perspektivno in z vizijo novih možnosti na kmetijah je med vsemi anketiranimi bilo 19 % gospodarjev. Da se na kmetiji odpirajo nove možnosti jih je največ odgovorilo v Slovenskih goricah (22 %) in na Ravnini ob Dravi (21,5 %). Na neperspektivnost kmetije (in pogosto tudi kmetijstva nasploh) pa nakazujejo kmetje, ki v tej gospodarski panogi ne vidijo nobenih možnosti; takšnih odgovorov smo zabeležili 26 %, od tega največ na Ravnini ob Dravi. Ta odgovor je bil najpogostejši na kmetijah, kjer je vizije za prihodnji razvoj nejasna ali pa kmetija nima naslednika. Kot razloge za takšen odgovor so kmetje pogosto navajali premajhen dohodek od kmetijstva ali pa problem s prostorsko širitvijo kmetije.

Kmetje, ki vidijo nove priložnosti za kmetovanje, so najpogosteje navajali, da je prihodnost v prostorskem povečanju kmetije (pridobitev dodatnih kmetijskih zemljišč). Ti kmetje prevladujejo na Ravnini ob Dravi. Drugih vizij razvoja kmetije kmetje praviloma ne vidijo; njihovi odgovori nakazujejo precejšnjo neinovativnost, ujetost v obstoječe okvire kmetovanja. Razvoj kmetije enačijo z »infrastrukturnimi projekti« oziroma vlaganjem v mehanizacijo in objekte kot je npr. sanacija hleva (povečanje, modernizaciji), nakupu novih strojev in kmetijske opreme.

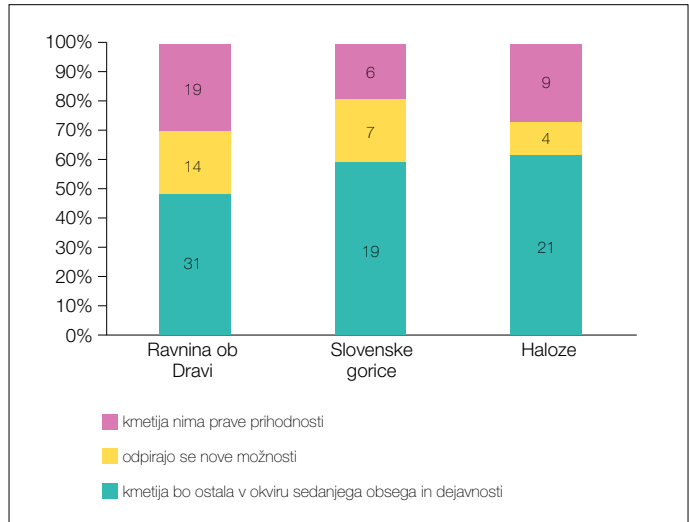
Bolj podjetniške vizije kot npr. vlaganje v dopolnilne dejavnosti na kmetiji in razvoj drugih dopolnilnih dejavnosti so bile med odgovori prava redkost, od 131 anketiranih kmetov so samo trije kot možnost bodočega razvoja videli v omenjenih perspektivah.

Izpostaviti velja še največji delež odgovorov kmetov na Ravnini ob Dravi (skoraj 30 % vprašanih), da kmetija nima prave prihodnosti. Iz teh odgovorov se vidi predvsem velik konflikt kmetijstva s preostalimi dejavnostmi v prostoru. Kmetje zaradi različnih pritiskov,

pomanjkanja prostora, vse težjih gospodarskih in konkurenčnih razmer ne vidijo več prave prihodnosti za nadaljevanje sicer tradicionalne kmetijske dejavnosti. Velika

Slika 65:

Prihodnost anketiranih kmetij.



Vir: Terensko delo, FF UL, 2009.

pasivnost (ali celo obup) se kaže tudi marsikje v Halozah; kjer prevladuje mnenje, da naj kmetija »ostane taka kakršna pač je« (preko 60 % odgovorov). Samo 12 % vprašanih vidi nove možnosti in razvojno pozitivno naravnost za razvoj kmetijstvo tega območja.

Z dodatnim anketnim vprašanjem smo želeli od kmetov izvedeti tudi, **kako vidijo pokrajino** (svoje bivalno okolje in območje kmetije) **v prihodnjih desetletjih**. To vprašanje pri terenskih raziskavah namenoma postavljamo kmetom kot pomembnim »skrbnikom« oziroma »upravljavcem« pokrajine oziroma zemljišč, saj imajo neposreden in odločujoč vpliv na njeno podobo kulturne pokrajine oziroma pokrajinsko identiteto območja. Od ponujenih odgovorov skoraj polovica vprašanih v naslednjih desetih, dvajsetih letih ne pričakuje večjih sprememb v bližnji okolici, pokrajini. Da se kmetje zavedajo problema opuščanja kmetijske rabe in postopnega zaraščanja kmetijskih površin kaže delež odgovorov, da se bo območje postopoma zaraslo z gozdom (25 %). Pričakovano smo največ takih odgovorov dobili od kmetov v Halozah. Kar 11 % vprašanih kmetov meni, da se bodo na območje njihovih naselij in kmetijskih zemljišč širile stanovanjske površine. Takšno mnenje izrazito prevladuje na Ravnini ob Dravi, saj je to območje z vidika pritiska različnih dejavnosti najbolj konfliktno in od vseh najintenzivneje podvrženo suburbanizaciji.

Prihodnosti kmetijstva v Spodnjem Podravju kaže dvojnost; razvojno naravnani gospodarji želijo širiti kmetijo, prihodnost večine kmečkih gospodinjstev pa je trenutno precej negotova. Širjenje kmetij omejuje veliko pomanjkanje obdelovalnih zemljišč, ki jih je kljub upadanju števila kmetij premalo. Največje ambicije za širitev kmetije se kažejo na Slovenskih goricah in na Ravnini ob Dravi, kjer so tudi naravnogeografski pogoji najboljše. Na teh območjih pa je prisoten velik pritisk s strani drugih dejavnosti ter vpliv močan suburbanizacije. Zmanjševanje števila kmetij predvsem zaradi gospodarskih razmer kot

tudi zaradi nedorečenega nasledstva pa je stvarnost druge skupine kmetov. Več kot četrtina gospodarjev na območju meni, da kmetijstvo nima prave prihodnosti. Najbolj pogosto stališče vprašanih pa je, da se razmere v bližnji prihodnosti ne bodo bistveno spremenile. Številni gospodarji menijo, da kmetijstvo in njihove kmetije v trenutnih razmerah nimajo prave možnosti za širitev, razvoj novih dejavnosti in dolgoročen obstoj.

Z vidika demografske vitalnosti imajo največjo perspektivnost kmetije v Halozah. Delež mladih in potencialnih prevzemnikov je tu najvišji, med anketiranimi je bil tudi visok delež trigeneracijskih gospodinjestev ter gospodinjestev s srednjo in mlado generacijo, ki so za razvoj kmetovanja najprimernejše. Predvsem trigeneracijska gospodinjestva imajo prednost zaradi številnejše delovne sile, ustrezne podpore starih znanj in izkušenj, hkrati pa mlajši člani prinašajo nove ideje in znanja. Vendar je v Halozah poleg večjega deleža mlajših tudi znaten delež starejših in ostarelih kmetij. Poleg tega so kmetije manjše in v večini primerov dopolnilne. Gospodinjestvom kmetijstvo prinaša le majhen delež v strukturi prihodka, pri 82 % kmetij manj kot četrtino vseh prihodkov gospodinjestva. Na območju je prisotno močno zaraščanje kmetijskih površin, po mnenju kmetov pa se bo vloga kmetijstva v **Halozah** še zmanjševala, prevladovale pa bodo manjše, družinske kmetije.

**Ravnina ob Dravi** predstavlja med vsemi proučevanimi območji gospodarsko najaktivnejše območje. Na eni strani obstaja velik delež kmetov, ki želijo širiti svoje gospodarstvo in kmetijsko dejavnost, po drugi strani pa prihajajo pritiski s strani širjenja naselij in cestnega omrežja na kmetijske površine. Za kmetijsko pridelavo je območje ugodno, med anketiranimi kmeti je tudi izobrazbena struktura najboljša, kar je osnova za napredek v kmetovanju in morda tudi boljša napoved za uvajanje sonaravnih oblikah kmetijstva. Hkrati imajo kmetje na ravninskem delu najboljšo dostopnost do zaposlitvenih središč in s tem dobre zaposlitve izven kmetijske dejavnosti.

## Gospodarska vloga kmetijstva, prodaja in predelava pridelkov

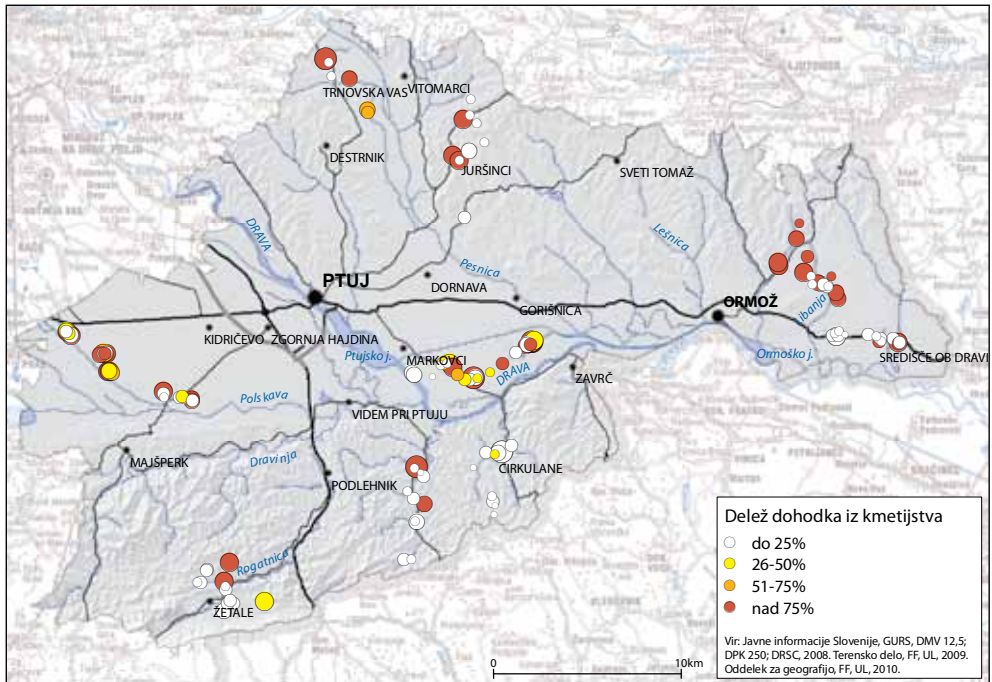
Pomembno vsebinsko dopolnitev predstavlja tudi ocena **deleža dohodka iz kmetijstva** v samem gospodinjestvu. Pokazalo se je, da prevladujejo bodisi majhne, dopolnilne kmetije, katerim dohodek iz kmetijstva pomeni le skromno dopolnitev k družinskemu proračunu (takšnih je kar 56 % kmetij), ali pa govorimo že o usmerjenem (in tržnem) kmetovanju, kjer kmetijstvo predstavlja steber družinskega gospodarstva. Takšnih kmetij

*Preglednica 28: Ocena dohodka iz kmetijstva po pridelovalnih območjih.*

Dohodek iz kmetijske dejavnosti	Spodnje Podravje		Ravnina ob Dravi		Slovenske gorice		Haloze	
	Število	%	Število	%	Število	%	Število	%
do 25 %	73	55,7	30	46,2	15	46,9	28	82,4
26 – 50 %	12	9,2	10	15,4	0	0	2	5,9
51 – 75 %	7	5,3	5	7,7	2	6,3	0	0
nad 75 %	39	29,8	20	30,8	15	46,9	4	11,8
<b>Skupaj</b>	<b>131</b>	<b>100,0</b>	<b>65</b>	<b>100,0</b>	<b>32</b>	<b>100</b>	<b>34</b>	<b>100,0</b>

Vir: Terensko delo, FF UL, 2009.

Slika 66: Dohodek iz kmetijske dejavnosti na anketiranih kmetijah.



je bilo znotraj izbranega vzorca največ v Slovenskih goricah (47 %). Ponovno izstopajo kmetije terciarnih Haloz, kjer izrazito prevladujejo majhne, samooskrbne kmetije (82 %), dohodek iz kmetijske dejavnosti pa za sam družinski proračun nima večjega pomena. Vendar te kmetije ostajajo ključni dejavnik ohranjanja kulturne pokrajine. Terenski rezultati kažejo oziroma opozarjajo, da se »izgubljuje« t.i. dopolnilne kmetije, kjer se dohodek kmetijskih gospodarstev kombinira z zaslužkom izven kmetijstva.

Težnje v razvoju slovenskih kmetij gredo vse bolj v povečevanje števila tistih, katerim kmetijska dejavnost predstavlja glavni vir dohodka. Vendar so kmetije vse bolj primorani iskati inovativne rešitve, npr. v razvoju dopolnilnih dejavnosti.

Delež dohodka iz kmetijstva je v Spodnjem Podravju najbolj očitno v povezavi s pridelovalnimi pogoji in intenzivnostjo pridelave. Tako je delež t.i. čistih kmetij zelo visok v Slovenskih goricah (47 %) in na Ravnini ob Dravi (31 %). Kljub statistično velikemu deležu samozaposlenih v kmetijstvu v haloških občinah pa le za 12 % anketiranih kmetij tega pridelovalnega območja kmetijstvo predstavlja izključen oziroma glavni vir dohodka.

Seveda pa je potrebno pri interpretaciji rezultatov upoštevati razmeroma majhen vzorec kmetij, zato predstavlja ocena dohodka iz kmetijstva na kmečkih gospodarstvih Spodnjega Podravja le dodatno osvetlitev razmer. V prihodnje je pričakovati razvoj predvsem tistih kmetij, ki so že danes gospodarsko odvisne od kmetijske dejavnosti, število manjših, tradicionalnih oziroma samooskrbnih pa se bo postopoma še zmanjševalo. Vendar na tem mestu velja opozoriti na trenutno gospodarsko negotovost v celotni državi, ki utegne zaustaviti dosedanje težnje in morebiti celo aktivirati nekatere manjše kmetije.

Na gospodarski pomen kmetijstva kaže tudi **stopnja prodaje kmetijskih pridelkov** in proizvodov ter **stopnja predelave**. Uspešno trženje in zlasti njegovo usmerjanje v prihodnosti zahteva podrobno poznavanje stanja, teženj in odnosov med kmetom kot proizvajalcem, predelovalcem, trgovcem in končnim potrošnikom (Lampič, 2008). Z vprašanjem, ali kmetje pridelke prodajajo oziroma predelujejo, smo želeli dobiti širšo sliko o tržni aktivnosti kmetij.

*Preglednica 29: Prodaja pridelkov in njihova predelava na anketiranih kmetijah Spodnjega Podravja.*

Predelava pridelkov	Spodnje Podravje		Ravnina ob Dravi		Slovenske gorice		Haloze	
	Število	%	Število	%	Število	%	Število	%
<b>Da</b>	15	11,5	4	6,2	8	25,0	3	8,8
<b>Ne</b>	115	87,8	60	92,3	24	75,0	31	91,2
<b>Ni podatka</b>	1	0,8	1	1,5	0	0	0	0,0
<b>Skupaj</b>	131	100	65	100	32	100	34	100
Prodaja pridelkov, živil	Spodnje Podravje		Ravnina ob Dravi		Slovenske gorice		Haloze	
	Število	%	Število	%	Število	%	Število	%
<b>Da</b>	92	70,2	57	87,7	25	78,1	10	29,4
<b>Ne</b>	39	29,8	8	12,3	7	21,9	24	70,6
<b>Skupaj</b>	131	100	65	100	32	100	34	100

Vir: Terensko delo, FF UL, 2009.

Kot se kažejo pomembne razlike med posameznimi pridelovalnimi območji v številnih predhodno obravnavanih elementih, se te razlike odražajo tudi v obsegu trženja kmetijskih pridelkov in njihovi predelavi. Med anketiranimi celotnega območja pridelke trži dobrih 70 % kmetov. Ta delež je daleč najvišji na Ravnini ob Dravi (88 %), pričakovano manj kmetov pa se s prodajo ukvarja v Halozah (30 %). Glede nadaljnje predelave kmetijskih pridelkov so razmere bistveno drugačne. Samo 11,5 % (oziroma 15) anketiranih kmetij svoje pridelke tudi predeluje. Tako skromen delež je specifičen tudi če gledamo z vidika slovenskih razmer. Delež tistih, ki svoje pridelke predelujejo, je najvišji v Slovenskih goricah (razvito vinogradništvo) in zelo skromen na Ravnini ob Dravi.

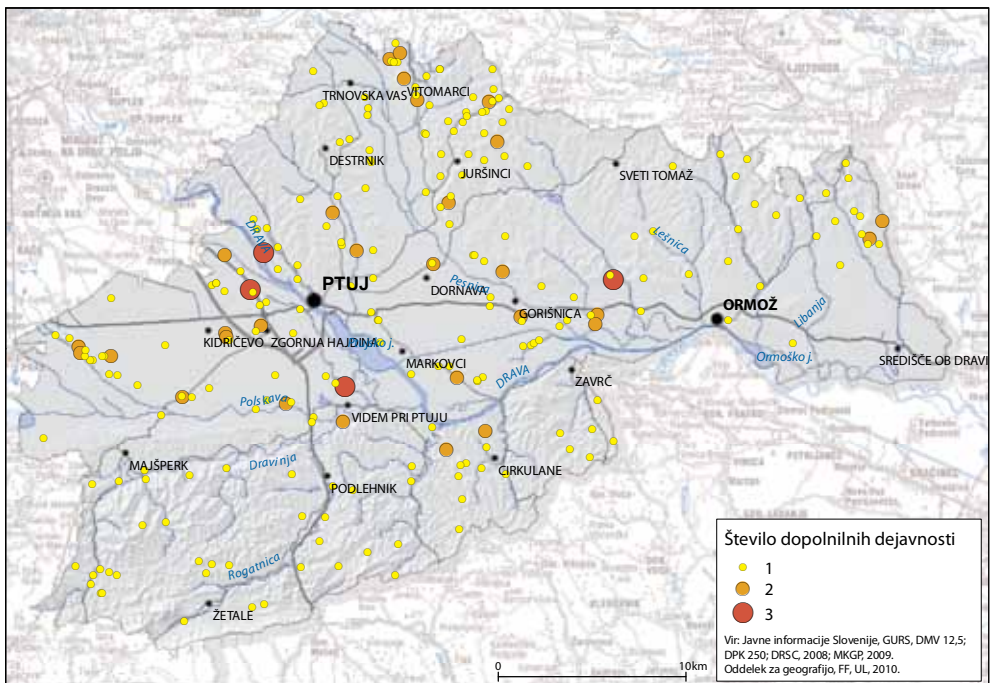
Zaključimo lahko, da so razmere na področju trženja kmetijskih pridelkov na območju Spodnjega Podravja povprečne, če pa upoštevamo nizko stopnjo predelave pa lahko povzamemo, da razvoj kmetijstva ne dosega siceršnjih razvojnih teženj niti ne izkorišča velikih pridelovalnih in predelovalnih potencialov.

## Razvojno in dohodkovno perspektivne oblike kmetijstva - dopolnilne dejavnosti

Na območju Spodnjega Podravja je zaradi različnih omejitvenih pogojev (vodovarstvena območja pitne voda, razgiban relief, ponekod slabša lokalna infrastruktura idr.) potrebno zelo skrbno načrtovati bodoče usmeritve v kmetijstvu in širše na podeželju. Nedvomno ima z vidika ohranjanja naravnih virov in ekološke stabilnosti regije velik pomen postopen

prehod iz trenutno prevladujočih intenzivnih v sonaravnejše oblike pridelave, predvsem ekološko kmetovanje. Na poti k trajnostnem razvoju podeželja bo za kmetijstvo zelo pomembno, da zavzame pozitivno stališče do varstva narave in okolja, potrebno bo poiskati ustrezne usmeritve razvoja ter jih ob pomoči izbranih ukrepov udejanjiti. Vzporedno je potrebno mnogo bolj smelo uvajati nove, inovativne pridelovalne usmeritve, med katere gotovo sodi tudi večje spodbujanje **dopolnilnih dejavnosti na kmetiji**. Dopolnilne dejavnosti na kmetijah (predelava pridelkov, turizem, storitve itd.) predstavljajo skromno izkoriščene elemente gospodarskega razvoja Spodnjega Podravja. Po podatkih MKGP za leto 2008 je bilo na območju celotnega Spodnjega Podravja na 246 kmetijah skupaj prijavljenih 441 dopolnilnih dejavnosti.

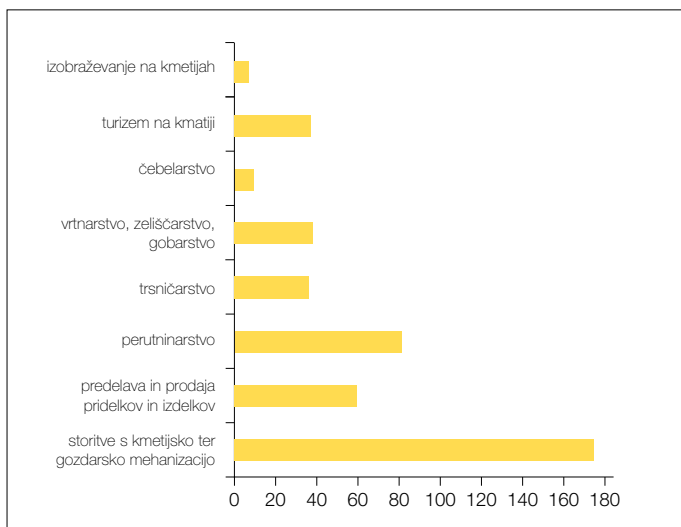
Slika 67: Dopolnilne dejavnosti na kmetijah Spodnjega Podravja leta 2008.



Zaradi različnih pojavnih oblik in razvojne dinamike so dopolnilne dejavnosti v Sloveniji nasploh zanimive predvsem z vidika proučevanja njihovih raznovrstnih učinkov, v prvi vrsti gospodarskih, socialnih pa tudi okoljskih. V okviru **gospodarskih učinkov** velja izpostaviti predvsem pozitivne kot npr. zagotavljanje primerljivega dohodka zaradi višjega in bolj stabilnega dohodka na kmetiji, posledično izboljšanje življenjskega standarda, možnosti za nova vlaganja, večja socialna varnost kmečkega gospodarstva idr., čeprav so lahko nekateri učinki tudi negativni. Pri posameznih oblikah dopolnilnih dejavnosti so ob začetku razmeroma velika in včasih tvegana finančna vlaganja, nestabilen in majhen slovenski trg, k določeni meri negotovosti pa prispevajo tudi neprestane hitre spremembe tako evropske kot slovenske zakonodaje. (Klemenčič, Lampič, Potočnik Slavič, 2008)

**Socialni učinki** dopolnilnih dejavnosti se najbolj odražajo v izboljšani demografski strukturi, lahko tudi v ohranjanju lokalne tradicije ter krepite lokalne identitete in večjem vključevanju vseh družinskih članov v delovanje kmetije. Lahko pa imajo dopolnilne dejavnosti tudi negativne socialne učinke, ki so posledica prevelikega prilagajanja kmetije okusu in zahtevam »kupcev«, zaradi povečanega obiska idr. lahko pride do nesoglasij in sporov v lokalnem okolju ipd. Dodatne obremenitve, ki jih prinese dopolnilna dejavnost na kmetiji, lahko privedejo do preobremenjenosti (delo, odgovornost) posameznih družinskih članov ter oteženega usklajevanja interesov (npr. kmetijska dejavnost na eni in dodatna turistična dejavnost na kmetiji). (Klemenčič, Lampič, Potočnik Slavič, 2008)

Opozoriti pa velja še na **okoljske učinke** dopolnilnih dejavnosti na kmetiji. Med pozitivnimi so nesporno spodbujanje rabe lokalnih virov, razvoj prispeva k izboljšanju lokalne infrastrukture (npr. ureditev ceste, razsvetljave), pri določenih dopolnilnih dejavnostih se ponovno oživlja uporaba tradicionalnih metod. Z okoljskega vidika pa je lahko sporna neprilagojenost novih tehnik in tehnologij lokalnemu okolju, slabo nenadzorovani in včasih prostorsko neprimerni večji posegi, zaradi novih dejavnosti



Vir. MKGP, 2008.

Slika 68:  
Zastopanost dopolnilnih  
dejavnosti na kmetiji po  
vrstah.

motenje ustaljene osnovne kmetijske proizvodnje in nenazadnje tudi nevarnost opuščanja primarne kmetijske dejavnosti. (Klemenčič, Lampič, Potočnik Slavič, 2008)

Kot drugod po Sloveniji so tudi na območju Spodnjega Podravja daleč prevladujoče storitve s kmetijsko in gozdarsko mehanizacijo, ki so z vidika organizacije dela in vlaganj manj zahtevne. V manjšem obsegu so zastopane tiste dopolnilne dejavnosti na kmetiji, ki zahtevajo kompleksnejšo organizacijo, dodatno delovno silo, posledično pa prinašajo večjo dodano vrednost. Kar 81 kmetov ima kot dopolnilno dejavnost na kmetiji prijavljeno perutninarstvo. Reja perutnine kot dopolnilna dejavnost je v slovenskem prostoru posebnost, na območju Spodnjega Podravja pa je že tradicionalno prisotna. Gre za dejavnost, ki zahteva ob začetku razmeroma velik vložek, glede na potrebe Perutnine



Ptuj in organizacijo dobave piščančjega mesa pa je gojenje perutnine za številne kmetije nosilna dejavnost tudi v smislu gospodarskega preživetja. Izhajajoč iz potreb današnjega potrošnika so v regiji gotovo veliki neizkoriščeni potenciali v predelavi in prodaji pridelkov ter vrtnarstvu.

Skromno število prijavljenih dejavnosti turizem na kmetiji kaže na nezadostno izkoriščenost tega potenciala regije. Turizem na kmetiji zahteva dobro organizacijo, praviloma večji začetni finančen vložek, hkrati pa ob kvalitetni ponudbi prinaša tudi zaslužek. Prav diverzifikacija dohodka na kmetijah bo v prihodnje zagotovilo za večjo stabilnost kmetijstva, hkrati pa bodo kmetije lažje reagirale na danes hitre in velikokrat nepričakovane spremembe želja in potreb družbe na trgu in v zakonodaji.

*Preglednica 30: Kmetije Spodnjega Podravja po številu prijavljenih dopolnilnih dejavnosti leta 2008.*

Število dopolnilnih dejavnosti	Število kmetij	Delež (%)
1	163	66,3
2	33	13,4
3	17	6,9
4	15	6,1
5	8	3,3
6	7	2,8
7	3	1,2
<b>Skupaj</b>	<b>246</b>	<b>100</b>

*Vir: MKGP, 2008.*

V pričakovanju sprememb in novih priložnosti so predvsem tisti kmetje, ki imajo že sedaj prijavljenih več vrst dopolnilnih dejavnosti na kmetiji, čeprav jih pogosto ne izvajajo. Še vedno so prevladujoče kmetije (66 %) z zgolj eno prijavljeno dejavnostjo, 13 % jih ima prijavljenih dve, 7 % pa je takih, ki imajo prijavljenih več kot pet (MKGP, 2008).

V ORP Spodnje Podravje (2006) je bilo v okviru obstoječe ponudbe turizma na kmetiji izpostavljeno pomanjkanje prenočišč, ustrezne kulinarčne ponudbe in programov, ki bi vključevali celostne in kakovostne storitve. Če zaključimo z analizo prostorske razporeditve dopolnilnih dejavnosti na kmetiji je očitno, da so se v zelo omejenem obsegu uveljavile v Halozah, nekoliko bolj odprte so kmetije na Ravnini ob Dravi in Slovenskih goricah. Prav v tem se že kaže večja ne le pridelovalna temveč tudi siceršnja podjetnost in razvojna stopnja kmetij omenjenih pridelovalnih območij ter njihovo boljše izkoriščanje različnih možnosti, ki se odpirajo podeželskemu prebivalstvu.

## Kako naprej?

Kmetijstvo ostaja bistveni del tako evropskega kot tudi slovenskega gospodarstva in družbe. Vsako nadaljnje zmanjševanje kmetijske dejavnosti se bo odražalo v pokrajini,

vplivalo pa bo tudi na delovanje celotne družbe. Vsekakor bi se neposredni učinki zmanjševanja kmetijske dejavnosti takoj pokazali v dodatni izgubi delovnih mest (v vrsti povezanih sektorjev, zlasti v kmetijsko-živilski dobavni verigi), izgubi BDP-ja, v delovanju drugih dejavnosti na podeželju (npr. turizmu, javnih storitvah), v povečanem odseljivanju s podeželja idr.

Pogoji za kmetijstvo v Spodnjem Podravju so nadpovprečno ugodni, na kar kaže že sama struktura kmetijskih zemljišč z visokim deležem njiv (32 %), nadpovprečen je obseg obdelovalnih (3708 m<sup>2</sup>) in kmetijskih površin (5416 m<sup>2</sup>) na prebivalca. Spodnje Podravje, ne le da povsem pokrije lastne potrebe po samooskrbi, ima namreč kapacitete za širše zadovoljevanje nacionalnih potreb.

Vendar se je celotno območje in kmetijstvo znašlo pred odločilnim vprašanjem – kako naprej? Obseg kmetijskih zemljišč se pospešeno zmanjšuje, uvajanje novih oblik kmetovanja skupaj z dopolnilnimi dejavnostmi na kmetiji je preskromno, sledenje trajnostni paradigmi razvoja je na področju kmetijstva podpovprečno. Tudi socioekonomski kazalniki kažejo manj ugodno sliko. Razvojni vidik kmetijstva dodatno osvetljujejo rezultati anketiranja med kmeti. Čeprav je število samozaposlenih kmetov in delež čistih kmetij razmeroma visok ter nasledstvo na kmetijah urejeno na 42 % anketiranih kmetijah, pa nove možnosti za razvoj kmetije v prihodnosti vidi le 19 % vprašanih. Kar 30 % anketiranih kmetov zaradi različnih vzrokov, od težkih gospodarskih in vse hujših konkurenčnih razmer do pomanjkanja ustreznih kmetijskih zemljišč, vidi prihodnost svoje kmetije v precejšnji negotovosti.

Temeljna naloga kmetijstva – **preskrba z varno hrano pridelano na trajosten način** – je eden od najpomembnejših izzivov za prihodnost in daje kmetijstvu novo strateško vlogo (Izhodišča Slovenije ..., 2010). Spodnje Podravje ima na tem razvojnem polju eno večjih priložnosti, vendar pa bo potreben hiter preobrat v razumevanju te gospodarske dejavnosti kot ene ključnih za doseganje trajnostne rasti.

## Viri in literatura

- Agencija Republike Slovenije za okolje. Kazalci okolja. URL: <http://kazalci.arso.gov.si/> (citirano 20.5. 2009).
- Brečko, V., Hočevar, M., Lampič, B., Natek, K., Plut, D., Smrekar, A., Šebenik, I., Špes, M., Vovk, A., 1996. Študija ranljivosti okolja v Spodnjem Podravju s Prlekijo. V: Spodnje Podravje s Prlekijo – možnosti regionalnega in prostorskega razvoja. 17. zborovanje slovenskih geografov, Ptuj, 21. – 23. oktober 1996. Ljubljana, Zveza geografskih društev Slovenije, str. 53- 108.
- Breg, M., 2007. Izzivi in ovire sonaravnega kmetijstva na Dravskem polju. Geografski vestnik, 79, 1, str. 25-37.
- Državni portal RS, E-uprava, 2010. Delovno aktivno prebivalstvo po vrsti zaposlenosti po občinah – samozaposleni kmetje. <http://e-uprava.gov.si/ispo/delovnoprebivalstvo/zacetna.ispo> (citirano 5.1.2011).
- Izhodišča Slovenije za razpravo o skupni kmetijski politiki EU po letu 2013. Ministrstvo za kmetijstvo, gozdarstvo in prerano. [http://www.mkgp.gov.si/si/splosno/vstopna\\_stran/aktualne teme/skupna\\_kmetijska\\_politika\\_do\\_leta\\_2020/](http://www.mkgp.gov.si/si/splosno/vstopna_stran/aktualne teme/skupna_kmetijska_politika_do_leta_2020/) (citirano 5.12.2010)
- Kladnik, D., 1996. Problematika preobrazbe podeželja z vidika prilagajanja kmetijske pridelave normativom v Evropski zvezi. V: Zborovanje slovenskih geografov: Spodnje Podravje s Prlekijo - možnosti regionalnega in prostorskega razvoja, Ljubljana, Zveza geografskih društev Slovenije, str. 297-311.
- Kladnik, D., Ravbar, M., 2003. Členitev slovenskega podeželja. Geografski inštitut Antona Melika ZRC SAZU, Ljubljana, 196 str.
- Klemenčič, M. M., Lampič, B., Potočnik Slavič, I. 2008. Življenjska (ne)moč obrobnih podeželskih območij v Sloveniji. GeograFF 3, Ljubljana, Znanstvena založba Filozofske fakultete Univerze v Ljubljani, 149 str.
- Korošec, V., 2005. Razvojni problemi podeželskih naselij Spodnjega Podravja. Geografski vestnik, 77, 2, str. 59-79.

- Lampič, B., 2008. Kmetijstvo v Mestni občini Ljubljana: relikv ali razvojni potencial. Ljubljana, Znanstvena založba Filozofske fakultete Univerze v Ljubljani, Oddelek za geografijo, 125 str.
- Ministrstvo za kmetijstvo, gozdarstvo in prehrano. Ocena stanja v kmetijstvu v letu 2007. <http://www.kis.si/pls/kis/lkis.web?m=36&j=SI#nav> (citirano 20.5. 2009).
- Ministrstvo za kmetijstvo, gozdarstvo in prehrano. Program razvoja podeželja 2007 – 2013. [http://www.mkgp.gov.si/si/delovna\\_podrocja/program\\_razvoja\\_podezelja\\_2007\\_2013/](http://www.mkgp.gov.si/si/delovna_podrocja/program_razvoja_podezelja_2007_2013/) (citirano 2.4.2010).
- Ministrstvo za kmetijstvo, gozdarstvo in prehrano. Register dopolnilnih dejavnosti na kmetiji, Podatkovne zbirke za leto 2008.
- Občinski program varstva okolja za mestno občino Ptuj – stanje okolja, 2007. [http://www.ptuj.si/\\_pdf/okolja\\_%20za\\_javno\\_razgrnitev.pdf](http://www.ptuj.si/_pdf/okolja_%20za_javno_razgrnitev.pdf) (citirano 26.11.2008)
- ORP Spodnje Podravje, 2006. Območni razvojni program Spodnje Podravje za obdobje 2007 – 2013. URL: [http://www.bistra.si/pdf/ORP\\_spodnje\\_podravje.pdf](http://www.bistra.si/pdf/ORP_spodnje_podravje.pdf) (citirano: 30.11.2008).
- Potočnik Slavič, I., 2010. Endogeni razvojni potenciali slovenskega podeželja, GeograFF 7, Ljubljana, Znanstvena založba Filozofske fakultete, 131 str.
- Rebernik, D., Lampič, B., Mrak, I., Potočnik Slavič, I., Pak, M., Repe, B., Špes, M., Zupančič, J., Gačnik, A., 2010. Značilnosti regionalnega razvoja in razvojni potenciali Spodnjega Podravja, aplikativni raziskovalni projekt, zaključno poročilo. Filozofska fakulteta, Znanstveno-raziskovalno središče Bistra, Ljubljana, 254 str.
- Skupna kmetijska politika proti letu 2020: odzivi na prihodnje izzive povezane s hrano, naravnimi viri in ozemljem. 2010. Sporočilo komisije Evropskemu parlamentu, Svetu, Evropskemu ekonomsko-socialnemu odboru in Odboru regij. COM (2010). 672 konč.
- Statistični urad Republike Slovenije. Popis kmetijskih gospodarstev, 2000. [http://www.stat.si/publikacije/pub\\_rr777-02.asp](http://www.stat.si/publikacije/pub_rr777-02.asp) (citirano 17.5.2009).
- Statistični urad Republike Slovenije. Kmetijska gospodarstva, 2007.
- Terensko delo, Oddelek za geografijo, Filozofska fakulteta Univerze v Ljubljani, 2009.
- Udovč, A., Kovačič, M., Kramarič, F., 2006. Socio-ekonomski tipi kmetij po podatkih popisa kmetijskih gospodarstev v letu 2000. Slovenija v EU – Izzivi za kmetijstvo, živilstvo in podeželje. DAES. Moravske Toplice, str. 71-79.
- Zakon o kmetijstvu, 2008. ZKme-1, Ur. l. RS, št. 45/2008.