

# Spodnje Podravje na poti trajnostnega razvoja

*Barbara Lampič, Metka Špes*

Trajnost je »proces sprememb, kjer je raba naravnih virov, usmerjanje investicij, tehnološkega napredka in institucionalnih sprememb skladno tako s sedanjimi kot prihodnjimi potrebami« (Our Common Future, 1987). Pri tem je pomembno spoznanje, da doseganje trajnosti ni končni cilj, ampak je uravnotežen in prilagodljiv proces iskanja ravnovesja med materialnim blagostanjem, socialno varnostjo in zdravim okoljem. Trajnosten razvoj dopušča razvoj na vseh področjih človekovega življenja, le da je ta skladen z naravnim potencialom regije, da posledično ne sproža negativnih okoljskih, socialnih ali gospodarskih posledic oziroma da se en segment ne razvija na račun izčrpanja drugega.

Takšna usmeritev vsekakor ni zavora razvoju in povsem odveč je bojazen, da približevanje načelom trajnosti omejuje razvoj ali da naj bi »trajnostno življenje« pomenilo vračanje v preteklost. Trdimo lahko, da imajo prav regije, ki se bodo pri načrtovanju svojega gospodarskega, socialnega, prostorskega in drugega razvoja uspele približati izhodiščem trajnosti, dolgoročno najboljše razvojne možnosti, predvsem pa bodo lahko zagotavljale višjo kakovostno raven življenja svojim prebivalcem.

Načrtovanje **trajnostnega regionalnega razvoja** torej ne pomeni le varovanje okolja, naravnih virov in ohranjanja značilnosti pokrajine, temveč okolju (in prostoru) prilagojeno umeščanje in razvoj naselij, dejavnosti in infrastrukture, rabe zemljišč in drugih okoljskih virov. Želeni trajnosten razvoj v prostoru opredeljujemo kot postopno približevanje tisti pokrajini, ki v danih razmerah izkazuje kar najbolj uravnoteženo stanje z vidika funkcionalnih, ekoloških in kulturnih vrednot. Temeljni cilj je kakovostna in vitalna pokrajina, ki bo funkcionalna, ekološko in oblikovno uravnotežena (Plut, 2002). Trajnost namreč ne pomeni zgolj »preživeti«, ampak nadaljevati kakovostno in z naravo skladno življenje v spremenjenih razmerah.

Aktualni ekološki, gospodarski, socialni in razvojni problemi nas vedno bolj utrjujejo v prepričanju, da človeška družba na globalni, regionalni in predvsem lokalni ravni pravzaprav nima alternative trajnostnemu razvoju. Če ta ne bo upoštevana, bodo regije najprej začele izgubljati privlačnost, demografsko bodo stagnirale ali celo nazadovale, izgubljale bodo delovna mesta, nadaljeval se bo neuravnotežen pretok energije in snovi (s povečevanjem okoljskih bremen), gospodarske in storitvene dejavnosti se bodo selile v privlačnejša in bolj stimulaturna okolja, stopnjevala se bo neuravnotežena socialna varnost, stopnjevali se bodo negativni okoljski učinki (Nijkamp, Perrels, 1994).

**Spodnje Podravje**, ki si je v preteklem razvoju zagotovilo precejšnjo stopnjo regionalne identitete, sodi med tiste slovenske regije, ki jih odlikuje veliko primerjalnih prednosti, da bi lahko svoj nadaljnji razvoj močnejše gradila na trajnostni paradigmi. Vzpredno

z razvijanjem trajnostne strategije pa bi regija morala prednostno omejevati ali preprečevati prostorske posege in dejavnosti, ki so prinesli tudi negativne okoljske učinke ali pa so pokazali neracionalno rabo naravnih virov. V prejšnjem poglavju so predstavljeni izstopajoči okoljski problemi, s katerimi se sooča Spodnje Podravje, katerih skupna značilnost je v prekomernem obremenjevanju voda. Za zagotavljanje kakovostnega in predvsem zdravega življenjskega okolja je najbolj problematična onesnaženost podtalnice kot najpomembnejšega vira pitne vode. Ker ima Spodnje Podravje dokazano zelo dober naravni potencial za pridelavo hrane, bo moralo prav kmetijstvo iskati svoje razvojne možnosti v ekološki pridelavi z zelo omejeno uporabo snovi, ki negativno vplivajo na kakovost voda. Kot netrajnostno moramo oceniti tudi prekomerno gradnjo stanovanjskih in drugih, tudi infrastrukturnih objektov na kmetijskih površinah. Ta proces bi lahko omilili z zgoščevanjem znotraj že pozidanih površin, izrabo degradiranih površin, obnovo in uporabo objektov, ki so opuščeni ali niso v celoti uporabljeni itd. Za dolgoročno uspešnost in trajnost regije, ki bo tudi svojim prebivalcem zagotavljala kakovostno življenje, bi lahko več znanja, sredstev ter naporov vlagali v približevanje Spodnjega Podravja prepoznavni **«ekoregiji»**. Zgledi razvojno uspešnih evropskih regij so pri tem lahko zelo privlačni, čeprav niso neposredno prenosljivi. Vsaka od njih mora namreč razvoj graditi na svojih specifičnih naravnih in družbenih potencialih in predvsem na »unikatnosti«. Iz uspešnih in širše prepoznavnih ekoregij velja prevzeti le posamezne vzorce in primere dobre prakse, sicer pa je potrebno graditi na lastnih potencialih in iskati prepoznavnost ter razvojni model z izkoriščanjem lastnega znanja in preteklih pozitivnih izkušenj.

Za zagotavljanje dolgoročne okoljske ekonomske in socialne stabilnosti ter višje kakovosti življenja, morajo regije dosegati kompleksno trajnost, ki jo ustvarjajo sodelovanje in komplementarnost različnih dejavnosti, prav tako pa ta načela veljajo pri oblikovanju in udejanjanju razvojnih načrtov vsake izmed njih.

Eno izmed pomembnih izhodišč trajnostnega razvoja regije je torej usklajeno in uravnoteženo delovanje vseh podsistemov (proizvodnja, bivanje, oskrba, promet, socialni, zdravstveni in izobraževalni sistem). To pomeni premišljeno načrtovanje tako, da z medsebojnim dopolnjevanjem ustvarjajo kakovostno življenjsko okolje, da med njimi ne prihaja do prostorskih konfliktov. Za njegovo doseganje je bistveno spoznanje, da so vse sestavine v nekem kompleksnem sistemu med seboj posredno ali neposredno povezane. Celosten pristop pri načrtovanju zagotavlja, da ne postane rešitev enega problema na določenem področju vir novega, obenem pa se ustvarja harmonija in enakomernost razvoja enotnega sistema, ki ga predstavljajo mestna naselja in podeželje, torej njuno »partnersko razmerje«. Podeželje ne sme še naprej izgubljati svoje identitete, ostajati zgolj prostor za »proizvodnjo« hrane ali pa prostor za odlaganje (najpogosteje tujih) bremen.

Da bi regija ponudila svojemu prebivalstvu kar najboljše pogoje za bivanje in zagotovila tudi kakovostno vsakdanje življenje, bo potrebno zelo premišljeno slediti številnim že omenjenim načelom trajnostnega razvoja, ki jih v nadaljevanju v nekaterih ključnih segmentih tudi podrobneje predstavljamo. Poseben poudarek smo tako namenili temeljnim trajnostnim načelom pri razvoju poselitve, prometa, kmetijstva in turizma.

## Razvoj poselitve in prometa

Z upoštevanjem »trajnostnega načela« bi se **omejil nadaljnji proces razpršene gradnje** (ki tudi ni v skladu z novo slovensko prostorsko strategijo in zakonodajo) in širjenje ter rast mestnih in ostalih naselij (navzven). Načrti prostorske širitve naselij zato, ob dokazani demografski stagnaciji, zaslužijo ponovne strokovne presoje. Priložnost za upoštevanje tega načela ponuja tudi priprava novih občinskih prostorskih načrtov (OPN-jev). Z omejevanjem prostorskega širjenja naselij bi se, poleg nadaljevanja posegov na kmetijska zemljišča, izognili še neracionalni rabi urbanega prostora, energije, vode, odvisnosti od prometnih sredstev itd. Občinska središča oziroma večja naselja (kar na območju Spodnjega Podravja velja predvsem za Ptuj) bi zato morala težiti k mešani rabi in čim manjšem prostorskem oddaljevanju različnih sfer človekovega delovanja. V tej luči je gradnja nakupovalnih središč, ki so oddaljena od bivalnega okolja, neskladna s principi trajnosti, ker je na eni strani oskrba prebivalcev odvisna od uporabe prometnih sredstev (izguba energije, časa, onesnaževanje okolja), na drugi strani pa središča naselij izgubljajo na privlačnosti in raznovrstnosti. Po zgledu iz narave, kjer večja biotska pestrost povečuje njeno stabilnost, je podobno tudi v naseljih, predvsem mestnih. Večja pestrost pri rabi mestnega prostora pomeni njeno hitrejše prilaganje ekonomskim, socialnim, vrednostnim idr. spremembam, zato bi ta morala težiti k mešani rabi in že omenjenem čim manjšem oddaljevanju različnih sfer človekovega delovanja. Tudi evropska komisija za okoljsko urbano politiko (Environment in the EU ..., 1999) izpostavlja, da so sklenjena mesta energetske najbolj primerna oblika bivanja, ker je poraba energije za promet najmanjša, obenem pa je največ možnosti za učinkovito organiziranje javnega prometa. Kompaktna naselja nudijo tudi večjo kakovost življenja. Glede na ta izhodišča, je tudi suburbanizacija v bistvu netrajnostna oblika nove poselitve, še posebej tam, kjer se vzporedno v tem okolju ne odpirajo nova delovna mesta, možnosti dnevne oskrbe, izobraževanja itd. Če je zagotavljanje vsakodnevnih potreb povezano z migracijo do bolj ali manj oddaljenega središča, se zmanjša kakovost življenja, povečana je izguba energije in časa, pritiskov na okolje, uporabe prometnih sredstev itd.

S prejšnjimi ugotovitvami je povezan tudi način gradnje. Pri novogradnjah in adaptacijah starejših zgradb je potrebno težiti k zagotavljanju optimalne **energetske varčnosti**, kjer je pomembno tudi, da graditelji uporabljajo lokalne in naravnim značilnostim prilagojene gradbene materiale, oblike, stile in tehnike gradnje. Žal smo v Sloveniji prav v času zadnje ekspanzije novogradenj to načelo zelo zapostavili. Vendar to ne pomeni »vračanja nazaj«, ampak izkoriščanje znanja in dobrih izkušenj starejših graditeljev s prilagoditvijo sodobnim zahtevam (in dostopnim materialom) po kakovostnem bivalnem okolju. **Ohranjanje lokalnih oblik in načinov gradnje** ali obnove ima poleg vsega zelo pozitiven učinek na krajinsko podobo, ki bi povečala še turistično atraktivnost regije. Dober zgled skladnosti novogradenj s tradicijo in pokrajinsko strukturo lahko najdemo v nekaterih evropskih regijah, ki so uspele »obdržati« prepoznavno, značilno pokrajinsko sliko. Tudi naši predniki so pri oblikovanju svojih hiš in naselij izkustveno znali dobro upoštevati to načelo. Zanimive in še danes zelo privlačne so vasi, kjer so z gradnjo hiš sledile reliefnim oblikam, kjer so velika okna obračali na prisojno stran (kot rastline svoje cvetove in liste proti soncu), manjša pa v osojo ali slemenska naselja, ki z razporeditvijo hiš in gospodarskih poslopij povsem sledijo širini slemena. Drozg (1995) je pri svojem proučevanju morfologije slovenskih naselij našel veliko skladnost med

Slika 106:

*Izgradnja avtoceste je bistveno pripomogla k pretočnosti prometa v tem delu regije, kar posledično prispeva tudi k manjšim prometnim emisijam. Še vedno pa cestno infrastrukturo označuje velika poraba prostora.*



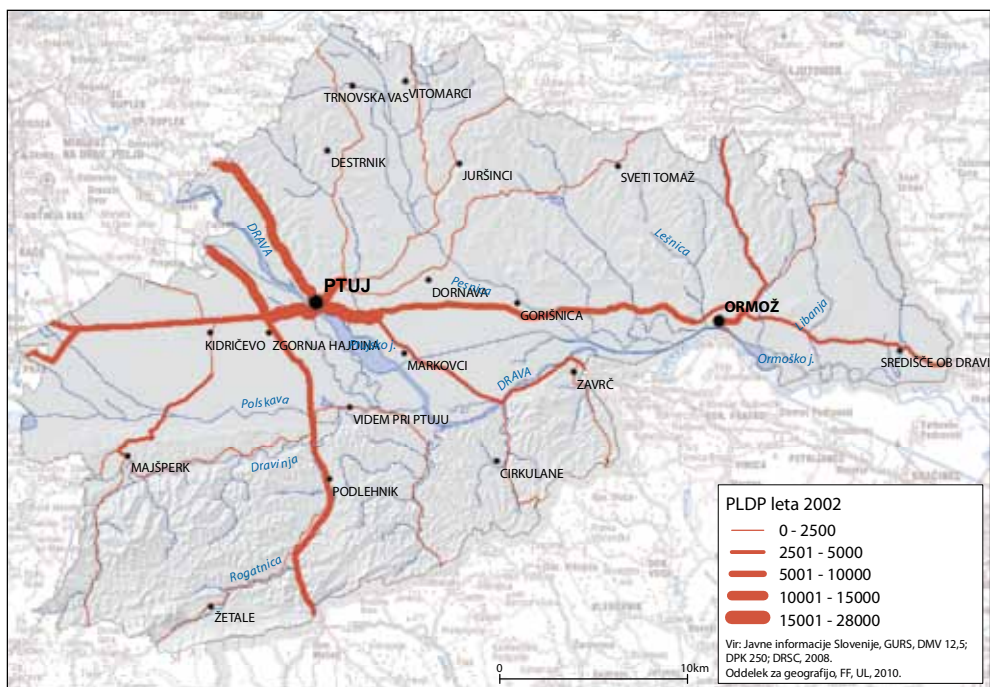
tradicionalnim načinom gradnje in naravnogeografskimi značilnostmi posameznih slovenskih pokrajin oziroma domiselne načine premagovanja »naravnih neugodnosti« kot so veter, temperature, relief. Pri sodobnih graditeljih pa je veliko bolj izražena želja po kljubovanju in upiranju naravnim pogojem. Vzdrževanje oz. posnemanje regionalne krajinsko - arhitekturne tradicije je, bolj kot zaradi vizualnih učinkov, pomembno za zmanjševanje porabe energije in za postopen prehod k obnovljivim virom energije oziroma za bistveno zmanjšanje uporabe okoljsko najbolj spornih fosilnih goriv. Kljub temu pa ne smemo zanemariti vloge regionalne krajinsko - arhitekturne tradicije pri razvoju turizma, kjer so ključnega pomena med drugim tudi vizualni učinki pokrajine. Prav Spodnje Podravje odlikuje kulturna pokrajina (npr. Ormoške gorice), hkrati pa tudi tipična arhitektura, ki bi jo veljajo čimbolj varovati. Pri preverjanju načrtov za novogradnje ali večjih obnovitvenih posegov bi zato morali nameniti vidnejšo vlogo tudi kriterijem krajinske skladnosti, regionalne identitete, posnemanju stavbne dediščine, skratka skrbni strokovni presoji. Z izobraževanjem in ozaveščanjem širše javnosti, predvsem pa arhitektov – načrtovalcev in potencialnih graditeljev o pomenu ohranjanja graditeljske tradicije in okolju prilagojenih gradbenih materialov ter o dolgoročno pozitivnih učinkih gradnje energijsko varčnejših objektov, bi se postopoma začel spreminjati tudi odnos do kakovostnega bivalnega okolja in njegovo prepoznavanje.

Hitro rastoč **promet** in z njim povezano okoljsko obremenjevanje predstavlja eno večjih preprek trajnostnemu razvoju, v veliki meri pa je pogojen s širšimi nadregionalnimi prometnimi tokovi in od kakovosti ter pretočnosti prometnih poti. Bolj kot za druge dejavnosti prav pri prometu velja, da je lahko »netrajnost« tudi »uvožena«.

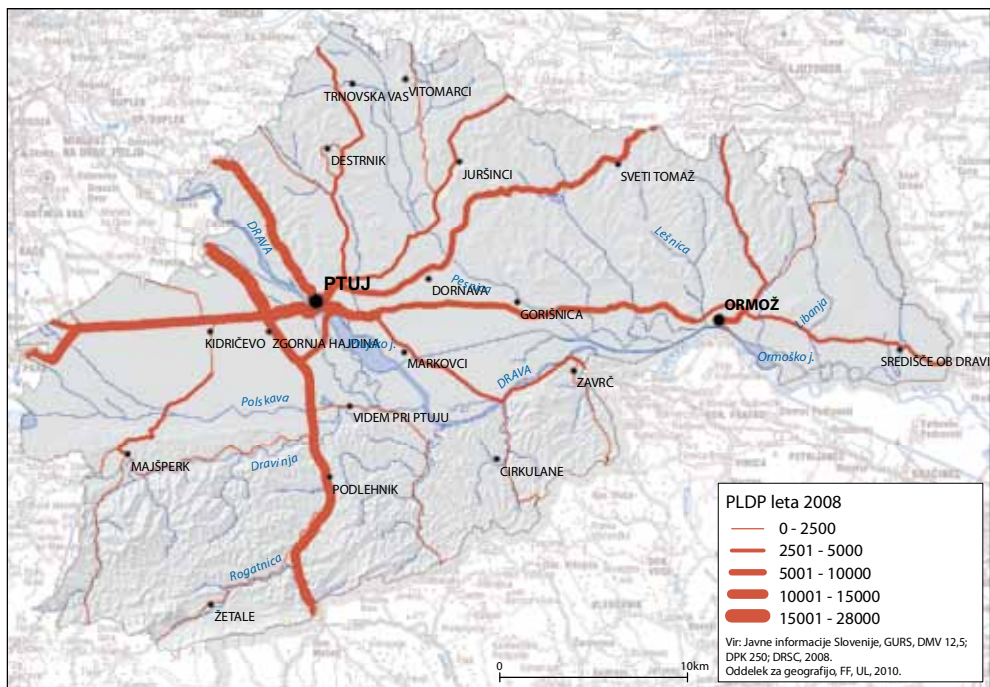
Z dograjevanjem avtoceste, mestnih obvoznic in izboljševanje kakovosti državnih in regionalnih cest, se okoljevarstvene razmere na področju prometa sicer izboljšujejo, še vedno pa promet ostaja pomemben onesnaževalec zraka, prometna infrastruktura pa velik porabnik prostora.

Za Spodnje Podravje je značilna zelo različna dostopnost do javne infrastrukture in storitev. Razlike so najbolj očitne zlasti med mesti, obmestjem in prostorsko prevladujočim

Slika 107: Prometna obremenjenost Spodnjega Podravja leta 2002.



Slika 108: Prometna obremenjenost Spodnjega Podravja leta 2008.



podeželskim zaledjem. Neuravnotežen razvoj prometnega sistema z neenakomerno razvitimi (prevlada motoriziranega cestnega prometa) in nepovezanimi prometnimi podsistemi močno vpliva na izbiro prevoznega sredstva. Posledično zato regijo označujejo in obenem obremenjujejo prevladujoče netrajnostne oblike mobilnosti.

Karta prometne obremenjenosti iz leta 2002 kaže že velikokrat omenjeno dvojnost obravnavane regije; močna medregionalna povezanost regije (Ptuja, Ormoža) proti Mariboru in Osrednji Sloveniji, bistveno slabša pa je, glede na število prikazanega dnevnega prometa, notranja povezanost celotne regije.

Podatki o prometu za leto 2008 (Direkcija RS za ceste, 2009) pa že kažejo pomembno povečanje števila vozil (PLDP) na celotnem območju regije. Predvsem je okrepljen pretok vozil na območju Slovenskih goric, manj na območju Haloz. K povečanju prometa je prispevala tudi gradnja avtoceste (A4), ki se še ni zaključila. Pri prometnem obremenjevanju okolja gre za pomemben vpliv tranzitnega osebnega in tovornega prometa. S splošnim oživiljanjem gospodarske rasti moramo računati še na povečan obseg prevoza blaga, obenem pa tudi na povečan obseg in intenzivnost negativnih učinkov na okolje in kakovost življenja. Zato je pomembno, da se v prihodnje čim več tranzitnega tovornega prometa preusmeri na železnico.

*Preglednica 41: Prometna obremenitev nekaterih pomembnejših cestnih odsekov na območju Spodnjega Podravja leta 2002 in 2008 ter delež tovornih vozil.*

Cestni odsek	PLDP 2002	% tovornih vozil	PLDP 2008	% tovornih vozil	PLDP 2009
<b>Miklavž - Hajdina</b>	<b>14.975</b>	<b>12,8</b>	<b>18.137</b>	<b>16,2</b>	<b>7.000*</b>
Slovenska Bistrica - Pragersko	7.561	20,3	10.774	19,1	9.368
<b>Pragersko - Kidričevo</b>	<b>6.889</b>	<b>18,9</b>	<b>9.000</b>	<b>24,7</b>	<b>8.500</b>
<b>Kidričevo - Hajdina</b>	<b>8.445</b>	<b>16,2</b>	<b>13.767</b>	<b>19,0</b>	<b>12.500</b>
Hajdina - Ptuj	22.500	12,5	18.770	10,8	17.379
Ptuj	28.500	12,5	20.000	9,2	-
Ptuj - Spuhlja	15.200	12,5	14.550	15,1	14.008
<b>Spuhlja - Ormož</b>	<b>6.171</b>	<b>17,0</b>	<b>7.900</b>	<b>17,9</b>	<b>7.000</b>
Ormož Z - Ormož V	4.800	17,8	4.400	21,6	3.675
Ormož - Središče ob Dravi	2.910	16,0	2.959	15,7	2.745
<b>Središče ob Dravi – mejni prehod</b>	<b>1.084</b>	<b>32,6</b>	<b>1.139</b>	<b>26,6</b>	<b>940</b>

Vir: Direkcija RS za ceste, 2010.

Opomba: \*Takšen upad prometa zaradi dograjenega avtocestnega odseka Hajdina – Draženci.

Primerjava prometnih obremenitev med letoma 2002 in 2008 kaže pomembne spremembe prometnih tokov, ki so posledica dograjevanja avtoceste pa tudi vsesplošnega povečanja osebnega in tovornega prometa. Očitno pa se je promet krepil predvsem na širšem območju Ptuja, tudi na račun že omenjene širitve obmestja in suburbanizacije, medtem ko vzhodni del obravnavane regije v tem pogledu ni doživel večjih sprememb. Posebej velja izpostaviti tudi povečan delež tovornih vozil, ki npr. na odseku Kidričevo –

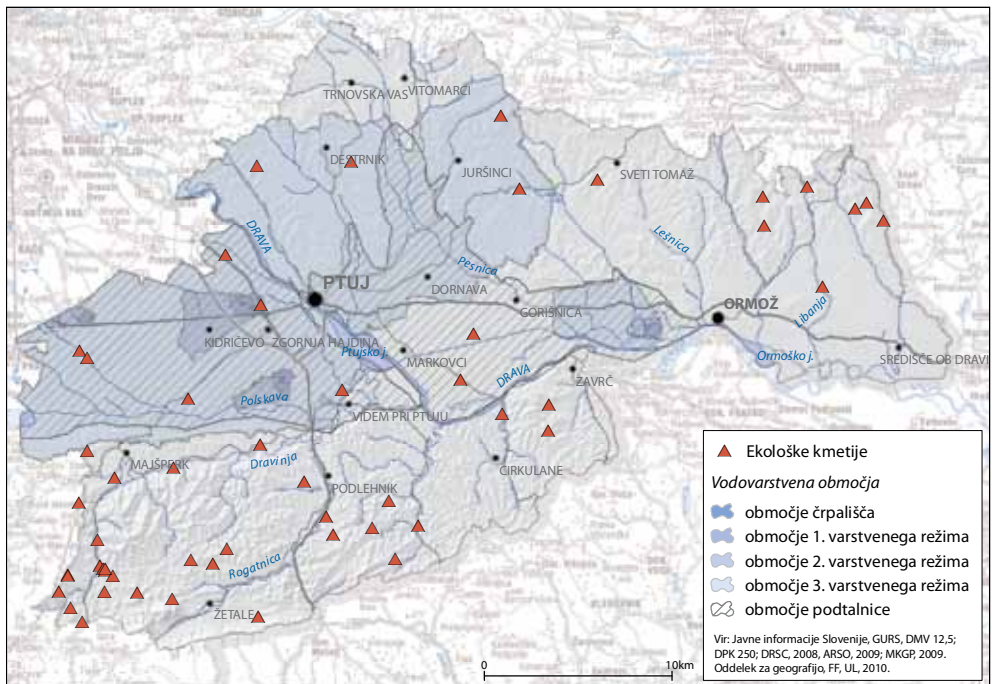
Hajdina predstavlja kar četrtno vsega prometa. Najnovejši podatki Direkcije RS za ceste o dnevnem prometu za leto 2009 pa že kažejo na postopen upad prometa na prav vseh cestnih odsekih, ki je deloma posledica novozgrajene avtoceste, posredno pa ima gotovo vpliv tudi gospodarska kriza. Na novem odseku avtoceste A4 Hajdina – Draženci je bilo v letu 2009 preštetih 14.400 vozil. Prav za prostorske načrtovalce je to pomemben signal zaradi včasih preveč izpostavljenih »lokalnih« potreb po novih prometnih povezavah

V prihodnje bi bilo potrebno izboljšati dostopnost bolj odročnih območij (Haloze) kot tudi v celoti izboljšati kakovost javnih oblik prometa. Glede na razpršeno poselitev in velikost naselij je sicer vprašljiva gospodarnost in učinkovitost javnega prometa, se pa zato kažejo možnosti inovativnih in tudi kombiniranih oblik javnega prevoza. Nekatere evropske regije s primerljivim tipom poselitve in reliefno razgibanostjo (gričevje, hribovje, ravnina) so poiskale rešitve v zamenjavi večjih avtobusov z manjšimi in energijsko varčnimi, z možnostjo dodatne opremo za prevoz koles, ki se uporabijo na ravnini ali pa v mestu. Na sploh bi k razbremenitvi lahko veliko prispevala dodatna gradnja kolesarskih stez in pločnikov, predvsem ob najbolj obremenjenih mestnih cestnih odsekih (Ptuj), povečanje kolesarske dostopnosti šol, delovnih mest in raznih storitev ter s tem zmanjšanje uporabe osebnih avtomobilov. Zasedenost prostora, ki jo v mestnih središčih (predvsem na Ptuj) povzroča mirujoči promet, bi se lahko odpravilo z večjim številom parkirišč izven mestnega jedra ali pa parkirnih hiš. Nasploh bi staro zgodovinsko jedro Ptuja pridobilo na privlačnosti in kakovosti, če bi ga namenili zgolj pešcem. Z ureditvijo prometa bi se posledično zmanjšale še prometne emisije, med katerimi največji problem predstavljajo dušikovi oksidi, ogljikov monoksid in pa delci PM10 .

## Razvoj kmetijstva

Doseženo stopnjo trajnostnega razvoja Spodnjega Podravja lahko še posebej ocenjujemo tudi po uravnoteženosti pridelave, proizvodnje in predelave (kmetijstvo, industrija idr.) z nosilnostjo oziroma naravnim potencialom okolja ter kakovostjo življenja. Glede na ugodne naravnogeografske razmere za proizvodnjo hrane, se Spodnjemu Podravju kot ekoregiji ponujajo zelo dobre možnosti, da svoje razvojne načrte dolgoročno gradi tudi na **kmetijstvu**, ki v primerjavi z večjim delom Slovenije ostaja pomembna gospodarska panoga. Dosedanji razvojni vzorci kmetijstva so bolj kot na kakovosti temeljili na količini, ki so zahtevali velike snovno-energetske vnose in so na koncu, poleg pridelane hrane, žal povzročili (in še povzročajo) tudi onesnaževanje okolja. Med okoljevarstvenimi problemi Spodnjega Podravja so namreč že leta najpogosteje izpostavljeni onesnaženost podtalnice in manjših vodotokov, ki so v pretežni meri posledica »kmetijskega onesnaževanja«. Z onesnaženo podtalnico so povezani še problemi oskrbe prebivalstva z neoporečno pitno vodo. Proizvodnja hrane na konvencionalen način z uporabo velikih količin mineralnih gnojil in fitofarmaceutskih pripravkov ni le okoljsko temveč tudi zdravstveno vprašljiva, pa tudi finančno zelo potratna. Izračuni energijske učinkovitosti namreč kažejo, da s povečevanjem vnosov ne povečujemo skladno tudi produktivnosti, ampak ta raste počasneje, povečujejo pa se okoljska bremena. V luči evropske kmetijske politike in predvsem vedno bolj izraženih zahtev potrošnikov po bolj zdravi, ekološko pridelani hrani, je tudi za Spodnje Podravje pomembno, da se **zaveda svojih potencialov za pridelavo zdrave hrane**. Kmetijstvo bo, kljub številnim preprekam, potrebno načrtno

Slika 109: Prostorska zastopanost ekoloških kmetij v Spodnjem Podravju leta 2008.



vedno bolj preusmerjati predvsem v smeri ekološke pridelave, kar zagotavlja dolgoročno varovanje okolja, ohranjanje kulturne pokrajine pa tudi njeno poseljenost. Obstoječe število in predvsem razporeditev ekoloških kmetij kaže na trenutno slabo vodeno usmerjanje in razvoj tega najbolj sonaravnega načina kmetovanja v regiji.

Ekološko kmetovanje je namreč najbolj priporočljivo in okoljsko upravičeno na območjih, kjer je okolje najbolj občutljivo (npr. vodni viri) oziroma tam, kjer so pritiski kmetijske dejavnosti intenzivni ter dolgotrajni in so že sprožili negativne pokrajinske učinke. Trenutna (glej sliko 109) prostorska razporeditev ekoloških kmetij odraža nenačrtno in predvsem pomanjkljivo kmetijsko in okoljsko politiko na področju varovanja okolja v obravnavani regiji. Ekološke kmetije prevladujejo v Halozah, posamezne se nahajajo še na območju Slovenskih goric, na pridelovalno najbolj zanimivem ravninskem delu, ki ga zaznamuje velika vodnoekološka občutljivost, pa so ekološke kmetije skorajda le izjema.

Predvsem Ravnina ob Dravi velja v Sloveniji za intenzivno kmetijsko pokrajino z zelo velikim kmetijskim obremenjevanjem ter posledično izrazitimi negativnimi okoljskimi učinki, ki so bili podrobneje predstavljeni že v predhodnem poglavju. Ti so v celotni regiji prisotni že desetletja, onesnaženost podtalnice pa je eden najbolj poznanih okoljskih problemov v Sloveniji. Povsem drugačen pristop predstavlja ekološko kmetovanje, ki poizkuša številne negativne lastnosti velikopoteznega energetskega in snovno intenzivnega kmetovanja zmanjšati in omiliti na različne načine (vračanje k metodam in oblikam tradicionalne pridelave, uveljavljanjem novih pridelovalnih praks, ki temeljijo na najnovejših spoznanjih in postopkih, lastnostih pasem, sorti, prsti idr.).

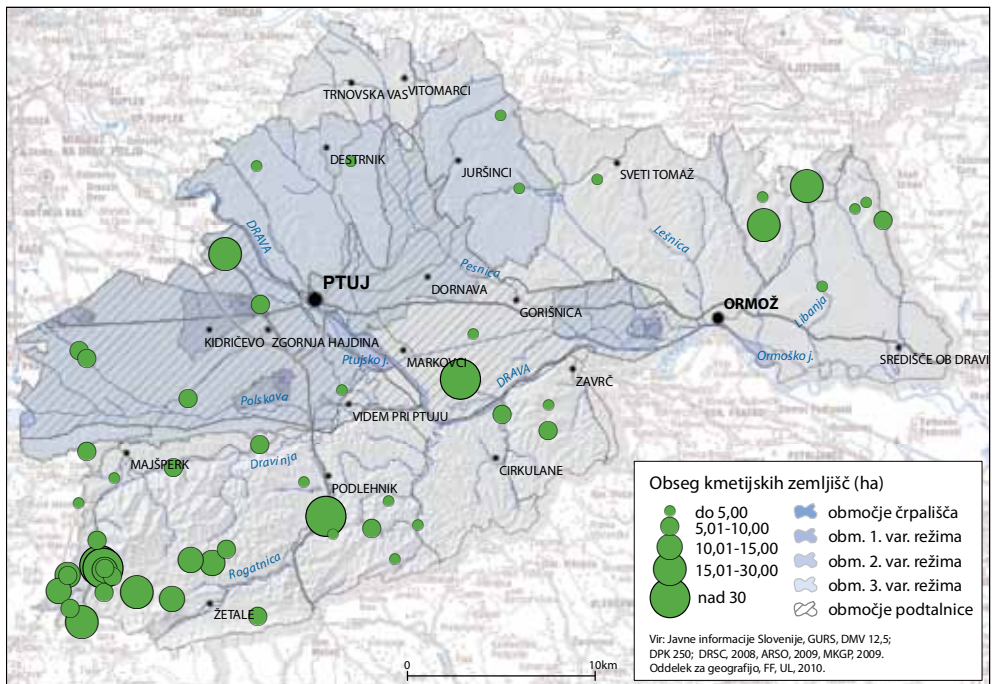


Poudariti velja, da **kmetijstvo ostaja zelo perspektivna in gospodarsko ter okoljsko smiselna usmeritev regije** in jo kot najprimernejšo dejavnost v regiji prepoznava tudi prebivalstvo (Terensko delo, FF UL, 2009) vendar so potrebni temeljiti premiki v sami kmetijski proizvodnji. Potrebno je razmišljati o uvajanju sonaravnih oblik kmetijske pridelave v vseh kmetijskih panogah. Med t.i. sonaravne oblike kmetijstva sicer štejeemo tako ekološko kot integrirano kmetijsko pridelavo, slednja pa predstavlja predvsem vmesni člen med ekološkim in konvencionalnim kmetijstvom. Značilnost integrirane pridelave hrane je, da se približa naravnemu kroženju hranil z uravnoteženo rabo naravnih virov in upoštevanjem naravnih razmer in bioloških ciklov in tako pomembno prispeva k ohranjanju rodovitnosti zemljišč. Za razliko od ekološke pridelave pa je dopustna omejena in predpisana uporaba mineralnih gnojil, zaščitnih sredstev in težje kmetijske mehanizacije, kljub temu pa lahko pridelki pridobijo zaščitni znak in s tem višjo ceno na tržišču. Tak način je z vidika okolja in potrošnikov hrane sicer sprejemljivejši, ni pa v celoti usmerjen k ciljem trajnostnega razvoja. Tem se najbolj približa **ekološko kmetijstvo** kot najbolj sonaravna oblika kmetovanja, ki predstavlja tisti del kmetijskega sektorja, ki v Sloveniji v zadnjem desetletju beleži vsakoletno rast tako v številu kmetij, obsegu ekološko obdelanih kmetijskih zemljišč, pridelave in predelave ter obsegu trženja ekoloških pridelkov (Klemenčič, Lampič, Potočnik Slavič, 2008). Ekološki način pridelave zahteva predvsem dvoje in sicer veliko dela ter ogromno strokovnega znanja (Breg, 2007). V kmetijsko najbolj ugodni severovzhodni Sloveniji je ekoloških kmetij razmeroma malo. Drugod po Sloveniji so najbolj razširjene predvsem v hribovitih predelih z redko poselitvijo in ohranjenim naravnim okoljem, območjih s slabšimi pridelovalnimi pogoji brez ekoloških problemov in navzkrižji v rabi tal. Na prodnih ravninah, ki jih zaznamujejo konflikti interesov, je zato potrebno sistemsko uvajanje sonaravnega kmetovanja. To je ključnega pomena zaradi prioritete varstva vodnih virov (Breg, 2007). Sintezo je mogoče predstaviti prednosti ekološkega načina kmetovanja tudi po energetski porabi v kmetijstvu, in sicer po porabi energije na hektar ali porabi energije na enoto pridelka. Raziskave ugotavljajo, da je energetska poraba na ekoloških kmetijah od 30 do 50 % manjša kot na konvencionalnih. V energetskem in okoljskem smislu so bistvene prednosti ekološkega kmetijstva v odsotnosti energetskih in snovnih vnosov v obliki mineralnega dušika in sintetičnih sredstev za varstvo rastlin (Klemenčič, Lampič, Potočnik Slavič, 2008).

Na območju Spodnjega Podravja (vseh 19 občin) je bilo po podatkih MKGP leta 2008 v **kontroli 53 ekoloških kmetij**. Skupna površina ekološko obdelanih kmetijskih zemljišč tako v regiji znaša 584,73 ha, kar pa predstavlja zelo majhen delež vseh kmetijskih zemljišč, le 1,2 %. Največ ekoloških kmetij, kar 18, je v občini Majšperk, sledi Ormož s šestimi, Žetale s petimi, po štiri ekološke kmetije imata občini Videm pri Ptujju in Kidričevo, v občinah Zavrč, Ptuj, Podlehnik in Hajdina najdemo po dve ekološki kmetiji, medtem ko se posamezno le-te pojavljajo še v občinah Sveti Tomaž, Središče ob Dravi, Markovci, Juršinci, Gorišnica, Dornava, Destrižnik in Cirkulane. (Rebernik et al., 2010)

Bolj kot na število pa velja opozoriti na razporeditev ekoloških kmetij v regiji. Če je ena od glavnih prednosti ekološkega, sonaravnega načina kmetovanja, predvsem omejenost snovnih vnosov v kmetijstvu (sredstva za varstvo rastlin, mineralna gnojila), torej je poudarjena predvsem njihova okoljska funkcija, pa razporeditev obstoječih kmetij kaže na popolno odsotnost tega vidika pri načrtovanju oziroma usmerjanju razvoja ekološkega kmetovanja. Na občutljivih območjih podtalnice in vodnih virov regije se nahajajo le posamezne in, z izjemo dveh, samo majhne ekološke kmetije.

Slika 110: Velikost zemljišč na ekoloških kmetijah Spodnjega Podravja leta 2008.

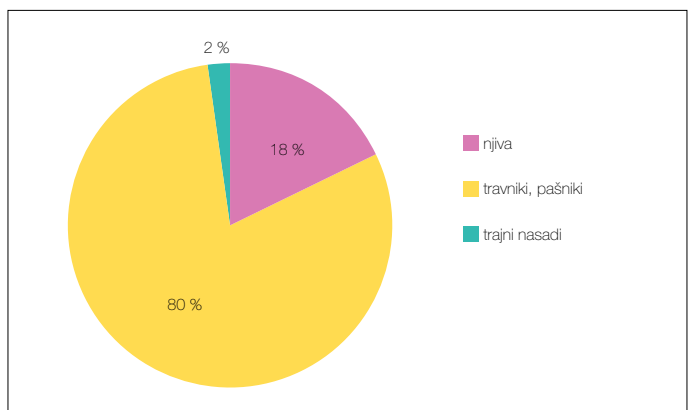


Seveda je poleg deleža ekološko obdelanih zemljišč z vidika pridelave in okolja pomembna predvsem struktura rabe kmetijskih zemljišč. Če v Sloveniji s skoraj 90 % med ekološko obdelanimi kmetijskimi zemljišči prevladuje travinja, pa je delež travnikov na območju Spodnjega Podravja predvsem na račun njiv in trajnih nasadov nekoliko manjši, 80 %. Njiv je v celotni strukturi kar 18 %, presenetljivo nizek in podpovprečen (glede na razmere v Sloveniji) pa je delež ekološko obdelanih sadovnjakov in vinogradov.

V izrazito vinogradniški regiji je takšna slika presenetljiva. Obstoječe stanje kaže na razmere oziroma razvojno stopnjo kmetijstva v regiji, ki je sicer kmetijsko intenzivna (tako na

Slika 111:

Struktura ekološko obdelanih kmetijskih zemljišč Spodnjega Podravja.



Vir: MKGP, 2008.

ravninskem, poljedelskem območju, kot v gričevju, kje prevladuje usmeritev kmetijstva v vinogradništvo). Kljub številnim novim možnostim v kmetovanju, dodatnemu financirajo sonaravnih oblik kmetovanja, resnično velikih okoljskih problemov (podtalnica), v regiji še ni prišlo do preobrata v pristopu pri usmerjanju kmetovanja ter spodbujanju drugačne oblike in intenzivnosti pridelave. Če upoštevamo tudi sliko stopnje razvitosti in obsega dopolnilnih dejavnosti na kmetiji v regiji postane zelo očitno, da je kmetijstvo v zadnjih letih »zaostalo« pri sledenju načelom trajnostnega razvoja.

Seveda dajejo drugačen zgled sicer redke ekološke kmetije. Med njimi so le štiri, katerih velikost kmetijskih površin presega 30 ha, skupaj pa obdelujejo dobrih 35 % ekološko obdelanih kmetijskih zemljišč v regiji.

*Preglednica 42: Ekološke kmetije Spodnjega Podravja glede na velikost kmetijskih zemljišč.*

Velikost ekoloških kmetij	Število kmetij	Obseg kmetijskih zemljišč (ha)	Delež kmetijskih zemljišč (%)
Nad 30 ha	4	207,3	35,5
15,01 do 30,00	5	109,1	18,7
10,01 do 15,00	6	73,7	12,6
5,01 do 10,00	19	144,2	24,7
Do 5 ha	19	50,4	8,6
<b>Skupaj</b>	<b>53</b>	<b>584,7</b>	<b>100</b>

*Vir: MKGP, 2008.*

Največja ekološka kmetija na tem območju se nahaja v občini Markovci in obdeluje skupaj preko 58 ha. Po velikosti sta primerljivi še ekološki kmetiji v Majšperku in kmetija v Podlehniku (obe preko 40 ha). Večina preostalih ekoloških kmetijskih gospodarstev je manjša od 10 ha. 19 kmetij, ki obdeluje manj kot 5 ha ekoloških kmetijskih površin, skupaj v regiji obdela komaj 50 ha. Poudariti pa velja, da je povprečna velikost ekoloških kmetij v regiji visoko nad slovenskim in regijskim povprečjem, saj so velike dobrih 11 ha. Danes sicer še maloštevilne ekološke kmetije pa nakazujejo nove možnosti in tudi bodočo težnjo razvoja kmetijske dejavnosti, ki v času krize postopoma zopet pridobiva na pomenu, predvsem pa v ospredje ponovno prihaja pomen stopnje prehranske samooskrbe regij.

Trenutno Kmetijska svetovalna služba Ptuj v ekološkem kmetijstvu, predvsem na ravninskem delu, še ne vidi perspektivne oblike in usmeritve. Kot glavno oviro vidijo v pomembno nižjem pridelku ter slabšem gospodarskem donosu tako orientirane kmetijske dejavnosti. Zaradi občutljivega in marsikje že preobremenjenega naravnega okolja ter obstoječe zakonodaje lahko razmišljamo tudi drugače; Ali bo ekološko kmetijstvo postalo izhod v sili oziroma edina možnost pridelave v regiji? Ali pa predstavlja trajnostno gospodarsko priložnost regije?

## Razvoj turizma

Med razvojnimi prioritetai regije se gotovo najpogosteje omenja **turizem**, kjer bi si Spodnje Podravje, zaradi svojih okoljskih, kulturnih in socialnih potencialov, nedvomno

lahko bolj smelo pa tudi bolj trajnostno gradilo svojo prihodnost. Podobno priporočilom o ustvarjanju partnerstva in harmonije med mestnimi naselji in podeželjem, bi tudi razvoj turizma in rekreacije morali usmerjati v dopolnjevanje ponudbe, ki jo omogoča enkratna kulturno-zgodovinska dediščina Ptuja, Ptujске gore, pokrajinsko vizualna ter etnografska in kulinarčna pestrost Slovenskih goric, Haloz in Ravnine ob Dravi in seveda tudi termalna voda.

Skladno z izhodišči trajnosti velja posebej poudariti zahtevo po optimalni omejitvi in racionalizaciji gradnje novih turističnih objektov in infrastrukture (predvsem na podeželju) in spodbujanju ustrezne obnove obstoječih zgradb ter turizmu namenjenih objektov. Z vidika trajnosti je torej nesprejemljivo, da se uspešnost turizma in njegov razvoj ocenjuje in načrtuje zgolj z rastjo novih objektov, povečevanjem števila postelj v hotelih ali povečevanju števil turistov in od tega odvisne rasti dohodka (z običajno neugodnim razmerjem med stroški in dohodki). Pomembnejši so pokazatelji ohranjanja naravnih virov in pokrajinske pestrosti, čistega okolja, uspešnosti čiščenja odpadkov iz turističnih objektov ali zmanjševanja količin odpadkov itd. Prav tako so za sodobnega in bolj zahtevnega turista privlačnejši manjši objekti z zaposlenimi domačini (oziroma lokalnim prebivalstvom) z več pristnosti in stika z naravnim okoljem in domačini. Takšni turistični objekti bodo preživel tudi ob morebitnih spremembah in se jim bodo lažje prilagajali oziroma ustrežnejše reagirali na spremembe trga, njegove nove zahteve idr. kot novonastali turistični obrati, ki delujejo nepovezano z okoljem, z »uvoženimi« upravljavci in zaposlenimi. Tudi tako imenovani mestni hoteli z vsebino (po vzoru že dveh obstoječih na Ptuj) so korak k ekoregiji, manj pa velike hotelske zgradbe, ki se navezujejo zgolj na enostransko ponudbo (npr. termalne vode) in v tem pogledu so vprašljivi tudi načrti za širitev hotelskih zmogljivosti v Termah Ptuj. Proučiti kaže možnosti uporabe manjših in že obstoječih objektov v širšem zaledju, tudi ekoloških kmetij v turistične namene in povezave zdraviliškega kompleksa z razvejano mrežo varnih kolesarskih in pešpoti za spodbujanja nemotoriziranih oblik turizma in rekreacije ter na koncu še pospeševanju ponudbe lokalno zanimivih produktov na podeželju.

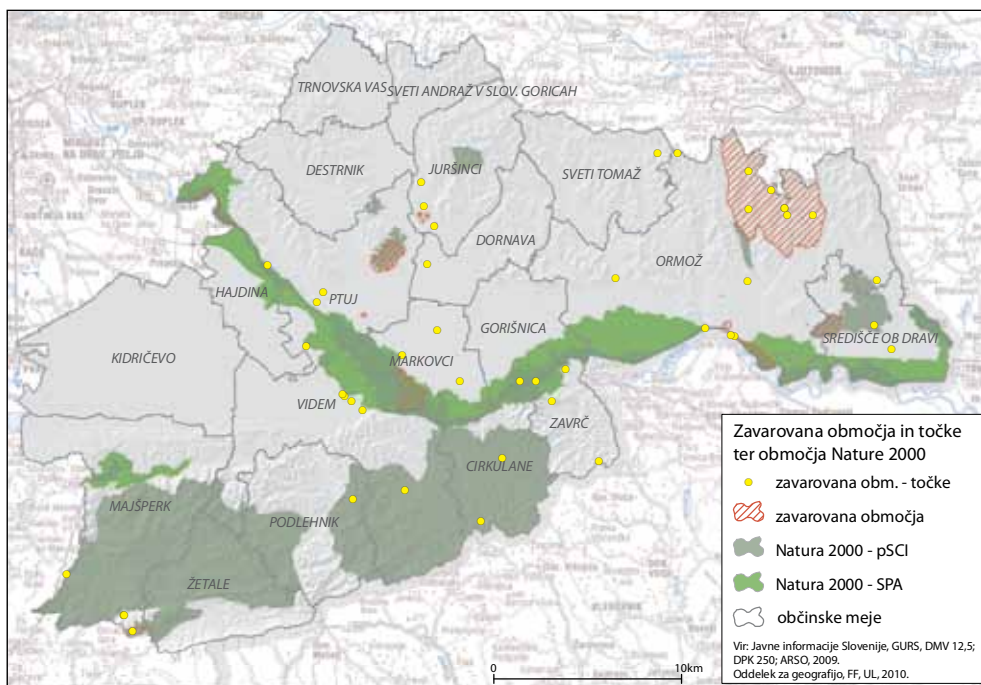
Za ekoregijo imajo poseben pomen tudi **zavarovana in varovana območja (območja Natura 2000 in ekološko pomembna območja)**, ki jih je potrebno v primeru razvoja

Slika 112:

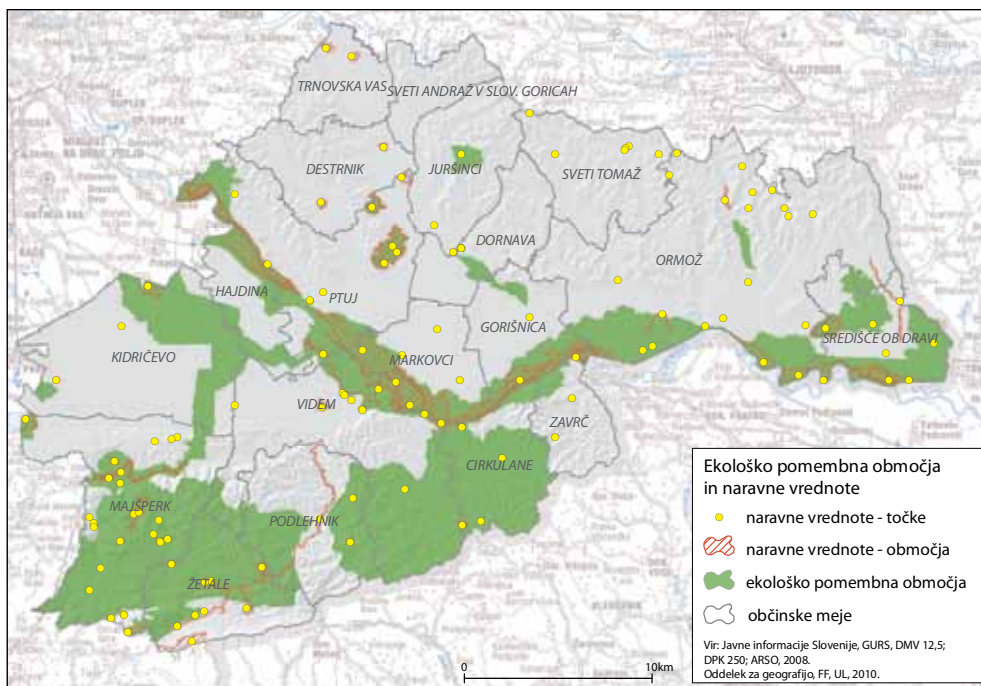
*Varstvena območja Nature 2000 so v Spodnjem Podravju praviloma prepoznana na širšem območju reke Drave.*



Slika 113: Zavarovana območja in območja Natura 2000 v Spodnjem Podravju.



Slika 114: Ekološko pomembna območja in naravne vrednote.



turizma obravnavati bolj kot razvojno prednost in priložnost, ne pa kot zavoro. Na območju Spodnjega Podravja je zavarovan Krajinski park Šturmovci, Krajinski park Središče ob Dravi, Krajinski park Boč – Donačka gora, Plešivec in Krajinski park Jeruzalemsko-Ormoške gorice (Hrabar, 2007) in štiri posebna varstvena območja Nature 2000, katere glavni cilj je ohraniti biotsko raznovrstnost za prihodnje rodove. Na varovanih območjih se naj ohranijo živalske in rastlinske vrste ter habitati, ki so redki ali pa so v Evropi že ogroženi (habitatna direktiva in direktiva o pticah). Na varstvenih območjih Natura 2000 direktivi ne izključujeta človekove dejavnosti, kot se pogosto razume, ampak je potrebno zagotoviti, da te dejavnosti ne bodo ogrozile narave, temveč bodo njeno ohranjanje podpirale.

Ekološko pomembna območja v Spodnjem Podravju večinoma sovpadajo z območji Natura 2000, obe vrsti območij varovanja pa v razvoju turizma zaenkrat še nista našli prave vloge, čeprav bi se prav na teh izhodiščih lahko lotili uvajanja najbolj trajnostnih oblik turizma, ki bi prvenstveno temeljile na okolju prijaznih aktivnostih in bi bile tudi vsebinsko tesno povezane s cilji varovanja. (Rebernik et al., 2010)

## Spodnje Podravje - ekoregija?

Zaključimo lahko, da ima Spodnje Podravje med slovenskimi regijami veliko primerjalnih prednosti v vseh segmentih trajnostnega razvoja, zato je prav, da jih upošteva in predvsem izkoristi tudi pri iskanju nadaljnjih razvojnih rešitev. Vendar razvoja ne smemo vedno in samoumevno povezovati le s količinsko rastjo (širjenje naselij, gradnja novih turističnih objektov, prometnic, količinsko povečevanjem proizvodnje hrane itd.), ampak je pomembneje težiti h kakovosti, inovativnosti, sprejemati nova znanja, ohraniti čisto okolje in naravno ter družbeno raznovrstnost – skratka, zagotavljati uravnoteženost med gospodarskim, socialnim in okoljskim razvojem oziroma zagotoviti neodvisnost njihovega delovanja od količinske rasti.

V luči teh priporočil je primerneje spodbujati obnove, sanacije oziroma revitalizacijo obstoječih zgradb in degradiranih površin namesto graditi nove in za pozidavo izrabljati kmetijska in gozdna zemljišča. Razvoj naselij (novogradenj) naj se usmerja navznoter,

Slika 115:

*Trajnostna usmeritev regije se odraža v številnih elementih razvoja.*



pomembna je torej omejena prostorska širitev obstoječih naselij. Pri tem je zelo pomembno ohraniti pa tudi obupati krajinsko-arhitekturno tradicijo oziroma ohraniti okolju prilagojene materiale in obenem slediti priporočilom energijske varčnosti in predvsem pospeševati uporabo obnovljivih virov energije (biomasa, Sončeva energija, geotermalna itd.).

Mesta in večja naselja ostajajo ali postajajo privlačna, če se spodbuja mešana raba in funkcijska raznovrstnost, k čemer sodi tudi privabljanje mlajših družin, ki s svojimi potrebami oživijo mesta. S tem se zaustavi neugodno oddaljevanje stanovanjskih območij od oskrbnih, izobraževalnih, rekreacijskih itd. ter zmanjša potreba po uporabi osebnih avtomobilov, ki bi jih morale v večjem obsegu nadomestiti trajne oblike mobilnosti (kolo, javni promet).

Za dolgoročen trajnostni razvoj regije je pomembno tudi, da se načrtno spodbuja ekološka pridelave kakovostne hrane ob poudarjeni skrbi za pokrajinsko občutljiv vodonosnik. Širjenju kroga ozaveščenih kupcev zdrave hrane bi pripomogla tudi uveljavitev lokalne blagovne znamke, organizirano delovanje ekološke tržnice v regiji, kjer bi imeli lokalni in regionalni pridelovalci možnost prodaje svojih pridelkov in proizvodov, ali pa ponudba lokalnih ekološko pridelanih in predelanih produktov v specializiranih trgovinah v turističnih centrih. Pozitivno bi bilo tudi postopno uvajanje ekološko pridelane hrane v šolah, vrtcih ter v dnevno prehrano turističnih ponudnikov. Prav v turistični ponudbi je vse bolj cenjena regionalno pridelana hrana z upoštevanjem tradicionalnih receptov in seveda priznani regionalni kakovosti.

Nasploh bi se gospodarski razvoj najbolj približal trajnostnim priporočilom, če bi uspel poiskati tržne niše s povpraševanjem po regionalno prepoznavnih izdelkih (oblikovanje regionalne ekonomije!), predvsem pa tistih, ki bodo pomagali pri prehodu v »brezogljično družbo«. Slednje pa zahteva veliko znanja in inovativnosti in za regijo zelo pomembno ohranjene in krepitve domačega intelektualnega potenciala.

## Viri in literatura

- Breg, M., 2007. Izzivi in ovire sonaravnega kmetijstva na Dravskem polju. Geografski vestnik, 79, 1, str. 25-37.
- Direkcija RS za ceste, 2010. Prometne obremenitve 2008 in 2009. [http://www.dc.gov.si/si/delovna\\_podrocja/promet/](http://www.dc.gov.si/si/delovna_podrocja/promet/) (citirano 12.3.2010).
- Drozg, V., 1995. Morfologija vaških naselij v Sloveniji, Geographica Slovenica, Ljubljana, str. 40 – 45.
- Environment in the European Union at the Turn of the Century, 1999. European Environmental Agency, Copenhagen.
- Environmental Policies for Cities in the 1990s, 1990, OECD, Pariz.
- Hrabar, M., 2007. Občinski program varstva okolja za Mestno občino Ptuj 2008 – 2013 (Stanje okolja). Internet: [http://www.ptuj.si/\\_pdf/okolja\\_%20za\\_javno\\_razgrnitev.pdf](http://www.ptuj.si/_pdf/okolja_%20za_javno_razgrnitev.pdf) (26.11.2008).
- Klemenčič, M. M., Lampič, B., Potočnik Slavič, I. 2008. Življenjska (ne)moč obrobnihs podeželskih območij v Sloveniji. GeograFF 3, Ljubljana, Znanstvena založba Filozofske fakultete Univerze v Ljubljani, 149 str.
- Lampič, B., 2005. Kmetijstvo kot priložnost sonaravnega razvoja podeželja v Sloveniji, Dela 23 - Geografski pogledi na regionalni razvoj, Ljubljana, str. 167-221.
- Ministrstvo za kmetijstvo, gozdarstvo in prehrano. Register ekoloških kmetij, Podatkovne zbirke za leto 2008.
- Nijkamp, P., Perrels, A., 1994: Urban Sustainability as a New Paradigm, Sustainable Cities in Europa, Earthscan Publication, London, str. 4.
- Our Common Future, 1987. WCED, Oxford University Press, Oxford, str. 46.
- Plut, D., 2002. Okoljevarstveni vidiki prostorskega razvoja Slovenije, Razprave, Znanstvenoraziskovalni inštitut Filozofske fakultete, Ljubljana, str. 17.

- Pogačnik, A., 2005. Prispevek k integraciji prostorskega, socialnega, gospodarskega in okoljskega načrtovanja. Dela 24, str. 49-59.
- Rebernik, D., Lampič, B., Mrak, I., Potočnik Slavič, I., Pak, M., Repe, B., Špes, M., Zupančič, J., Gačnik, A., 2010. Značilnosti regionalnega razvoja in razvojni potenciali Spodnjega Podravja, aplikativni raziskovalni projekt, zaključno poročilo. Filozofska fakulteta, Znanstveno-raziskovalno središče Bistra, Ljubljana, 254 str.
- Terensko delo, Oddelek za geografijo, Filozofska fakulteta Univerze v Ljubljani, 2009.