

Turizem in njegovi razvojni potenciali

Irena Mrak

Območje Spodnjega Podravja je z vidika turizma prepoznano predvsem kot območje bogate kulturne dediščine v najširšem smislu, pri čemer v zadnjih letih močno pridobiva na pomenu predvsem nesovna kulturna dediščina, in sicer na račun množičnih prireditev v pustnem času. Pri dosedanjem razvoju turizma je potrebno izpostaviti dvojnost - na eni strani razvoj termalnega/zdraviliškega turizma, ki je zlasti v zadnjih nekaj letih bistveno pripomogel k statistiki turističnih zmogljivosti, prihodov in prenočitev v Spodnjem Podravju, na drugi strani (predvsem v Slovenskih goricah in Halozah) pa izletniški turizem in turizem na kmetiji, ki sicer temelji na pokrajinskih značilnostih območja, vendar pa še vedno predstavlja premalo aktiviran razvojni potencial.

Razvoj turizma, ki bi temeljil predvsem na kulturni dediščini, je kot ena ključnih razvojnih prioritet prepoznana med drugim tudi v Območnem razvojnem programu Spodnjega Podravja (2006). Dokument pa hkrati navaja tudi glavne težave, ki se pojavljajo pri učinkovitem razvoju turizma – predvsem je to neustrezna organiziranost ponudnikov turističnih storitev, šibko sodelovanje med razvojniki in deležniki, slaba infrastruktura v najširšem smislu ter pomanjkanje idej tako pri ponudnikih kot tudi pri razvojniki (ORP, 2006).

Korošec (2007) v svojem prispevku o podeželskem turizmu v Spodnjem Podravju ugotavlja, da je skromna razvitost te dejavnosti posledica neugodne velikostne zgradbe kmetij, slabe izobrazbe lastnikov in šibke povezanosti z ostalimi turističnimi ponudniki Spodnjega Podravja, zlasti mesta Ptuj. Ob tem velja poudariti, da so poleg turizma na kmetiji, uveljavljene tudi druge oblike ponudbe – vinske ceste, različne tematske poti in prireditve. Med glavnimi dejavniki in usmerjevalci razvoja podeželskega turizma v Spodnjem Podravju je potrebno izpostaviti veliko doživljajsko vrednost pokrajine, etnološko, kulturno in stavbno dediščino, kulinarične posebnosti, tradicijo vinogradništva, obstoječo turistično infrastrukturo in pa prebivalstvo, ki je ključni nosilec storitev, idej in pobud (Korošec, 2007).

Na področju razvoja turizma je ključna opredelitev tistih razvojnih potencialov, ki so vezani na okoljski, socialni in kulturni kapital Spodnjega Podravja in tistih, ki lahko pripomorejo k hitrejšemu, predvsem pa ustrežnejšemu, sonaravno usmerjenemu razvoju območja kot celote. Tako v nadaljevanju predstavljamo osnovne statistične podatke o turizmu Spodnjega Podravja, posebej obravnavamo okoljski kapital območja, deloma socialni kapital, zlasti društveno dejavnost in pa kulturni kapital, ki se kaže kot najpomembnejši z vidika razvoja turizma obravnavanega območja.

Stanje turizma na območju Spodnjega Podravja

Statistični podatki o **prenočitvenih zmogljivostih, prihodih in nočitvah** kažejo, da ima le 8 občin turistične namestitvene kapacitete, in sicer občina Gorišnica, Hajdina, Juršinci,

Ormož, Podlehnik, Ptuj, Sv. Andraž in Zavrč. Z vidika treh pokrajinskih enot Spodnjega Podravja, je največje pomanjkanje prenočitvenih zmogljivosti prisotno na območju Halož, daleč največja koncentracija pa je pričakovano v občini Ptuj. Podrobnejši vpogled v obdobje med leti 2003 in 2008 izkazuje naraščanje tako števila ležišč, kot tudi prihodov in prenočitev, pri čemer je pozitiven trend izrazito posledica pridobitve novih ležišč v Termah Ptuj. Med prihodi turistov se je v zadnjem petletnem obdobju okrepil obisk domačih gostov. Povprečna dolžina bivanja turistov na območju Spodnjega Podravja je bila leta 2003 1,99 dneva (v Sloveniji 3,3 dni), leta 2008 pa se je podaljšala na 2,5 dneva (v Sloveniji 3,04 dni), kar kaže na to, da je območje z obstoječo ponudbo uspelo pritegniti goste, ki so se odločili tudi za daljše bivanje. Nedvomno k temu največ pripomorejo **Terme Ptuj** (117.171 nočitev v letu 2008 oz. 86,5 % vseh nočitev v občini Ptuj ali 73 % nočitev

Preglednica 31: Prenositvene zmogljivosti in prenočitve leta 2003 in 2008 po občinah na območju Spodnjega Podravja.

Občina	Prenositvene zmogljivosti		Indeks 03/08	Prenositve - skupaj		Indeks 03/08	Prenositve - domači		Indeks 03/08	Prenositve - tuji		Indeks 03/08
	2003	2008		2003	2008		2003	2008		2003	2008	
Cirkulane	0	0	0	0	0	0	0	0	0	0	0	0
Destrnik	0	0	0	0	0	0	0	0	0	0	0	0
Dornava	0	0	0	0	0	0	0	0	0	0	0	0
Gorišnica	42	7	16	486	31	6	241	20	8	245	11	4
Hajdina	50	50	100	3148	6831	216	318	408	128	2830	6423	226
Juršinci	8	0	/	54	0	/	2	0	/	52	0	/
Kidričevo	0	0	0	0	0	0	0	0	0	0	0	0
Majšperk	0	0	0	0	0	0	0	0	0	0	0	0
Markovci	0	0	0	0	0	0	0	0	0	0	0	0
Ormož	97	155	159	4878	17.865	366	3474	15.475	445	1404	2390	170
Podlehnik	137	40	29	5829	122	2	656	3	0,4	5173	119	23
Ptuj	692	1101	159	52.792	135.329	256	27.012	70.622	261	25.780	64.707	250
Središče	0	0	0	0	0	0	0	0	0	0	0	0
Sv. Andraž	0	14	/	0	158	/	0	28	/	0	130	/
Sv. Tomaž	0	0	0	0	0	0	0	0	0	0	0	0
Trnovska vas	0	0	0	0	0	0	0	0	0	0	0	0
Videm	0	0	0	0	0	0	0	0	0	0	0	0
Zavrč	0	9	/	0	83	/	0	27	/	0	56	/
Žetale	0	0	0	0	0	0	0	0	0	0	0	0
Skupaj	1026	1376	134	67.187	160.419	238	31.703	86.583	273	35.484	73.836	208
Slovenija	80.724	83.157	103	7.502.569	8.411.688	112	3.327.184	3.569.141	107	4.175.385	4.842.547	115
% - Območje glede na slovenijo	1,3	1,7		0,9	1,9		0,9	2,4		0,8	1,5	

Vir: SURS, 2010.

celotnega območja Spodnjega Podravja; Kremžar, 2009), ki s svojo ponudbo goste prepričajo, da se le ti odločijo za večdnevne počitnice. Število nočitev se je v petletnem obdobju znatno povečalo tudi na območju občine Ormož. Tudi tu prevladujejo domači gosti, v istem obdobju pa lahko zasledimo drastičen upad kapacitet, posledično tudi prihodov ter nočitev, v občini Podlehnik in Gorišnica.

Preglednica 32: Prihodi turistov leta 2003 in 2008 po občinah na območju Spodnjega Podravja.

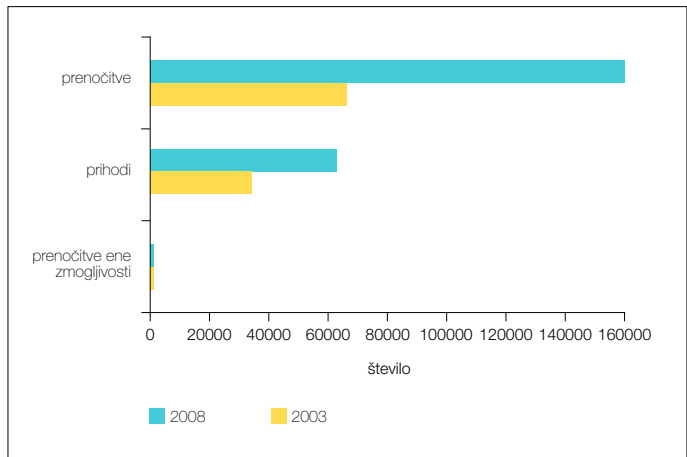
Občina	Prihodi - skupaj		Indeks 03/08	Prihodi-domači		Indeks 03/08	Prihodi-tuji		Indeks 03/08
	2003	2008		2003	2008		2003	2008	
Cirkulane	0	0	0	0	0	0	0	0	0
Destrnik	0	0	0	0	0	0	0	0	0
Dornava	0	0	0	0	0	0	0	0	0
Gorišnica	198	24	12	64	17	26	134	7	5
Hajdina	2742	6335	231	205	311	151	2537	6024	237
Juršinci	24	0	/	1	0	/	23	0	/
Kidričevo	0	0	0	0	0	0	0	0	0
Majšperk	0	0	0	0	0	0	0	0	0
Markovci	0	0	0	0	0	0	0	0	0
Ormož	3089	3815	123	2256	2618	116	833	1197	143
Podlehnik	5610	110	19	499	3	0,6	5111	107	20
Ptuj	22.053	53.546	242	8077	24.513	303	13.976	29.033	207
Središče	0	0	0	0	0	0	0	0	0
Sv. Andraž	0	89	/	0	14	/	0	75	/
Sv. Tomaž	0	0	0	0	0	0	0	0	0
Trnovska vas	0	0	0	0	0	0	0	0	0
Videm	0	0	0	0	0	0	0	0	0
Zavrč	0	31	/	0	15	/	0	16	/
Žetale	0	0	0	0	0	0	0	0	0
Skupaj	33.716	63.950	189	11102	27.491	247	22.614	36.459	161
Slovenija	2.246.068	2.766.194	123	872.931	994.957	113	1.373.137	1.771.237	128
% - območje glede na Slovenijo	1,5	2,3		1,3	2,8		1,6	2,1	

Vir: SURS, 2010.

Za skladnejši razvoja turizma v Spodnjem Podravju je potrebno spodbujati večjo razpršenost prenočitvenih zmogljivosti, kar bo posledično vplivalo na sam pomen turizma v splošni gospodarski sliki posameznih občin. V strukturi prenočitvenih kapacitet je največ ležišč v hotelih (leta 2008 - 425), apartmajih (leta 2008 - 201) in kampih (leta 2008 - 277), pričakovano na območju občine Ptuj. Velja pa poudariti pozitiven trend pri **prenočitvenih kapacitetah na turističnih kmetijah** – leta 2003 jih je bilo 23, leta 2008 pa 89, od tega jih je kar 65 na območju občine Ormož, 14 na območju občine

Slika 69:

Število prenočitvenih
zmožljivosti, prihodov
in nočitev v letih 2003
in 2008 na območju
Spodnjega Podravja.

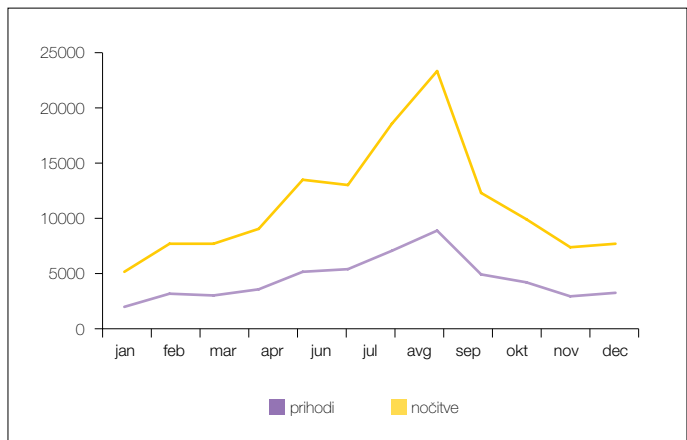


Vir: SURS, 2010.

Sv. Andraž in 10 v občini Cirkulane. Že prenočitvene kapacitete kažejo na dvojnost turistične dejavnosti v Spodnjem Podravju – močna prevlada Ptuja in izrazit poudarek na stacionarnem turizmu (ključni deležnik so Terme Ptuj) ter izrazito zaostajanje ostalih dveh območij – Slovenskih goric in Haloz, ki pa se kot kaže vendarle usmerjata v razvoj turizma na kmetiji v najširšem smislu.

Slika 70:

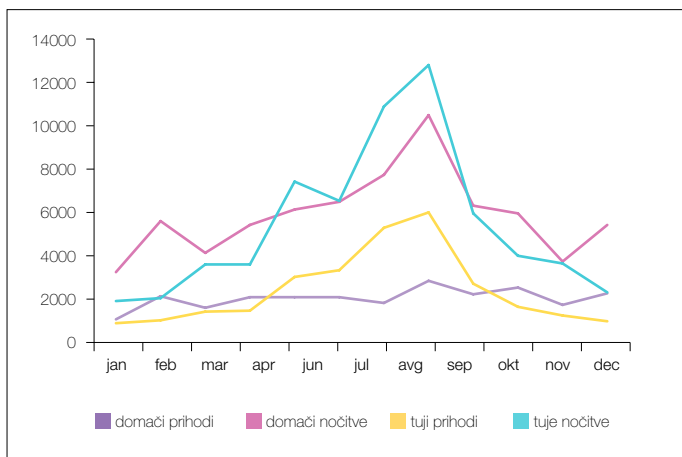
Prihodi in nočitve
turistov v občini Ptuj v
letu 2008.



Vir: SURS, 2010.

Prihodi in nočitve turistov preko leta (primer občine Ptuj) kažejo izrazit primarni višek v mesecu avgustu, precej manjši, sekundarni pa v mesecu maju. Najmanj gostov je v hladnem delu leta - od novembra do marca. Med prihodi in nočitvami domačih in tujih gostov je razlika v mesecu februarju in marcu, kjer pri domačih na večje število prihodov in nočitev vplivajo prireditve, ki so vezane na pustni čas.

Turistična ponudba Spodnjega Podravja je deloma odraz pokrajinskih značilnosti območja, v veliki meri pa tudi spodbujanja stacionarnega, točkovnega turizma v



Vir: SURS, 2010.

Slika 71:

*Prihodi in nočitve
domačih in tujih turistov
v občini Ptuj v letu 2008.*

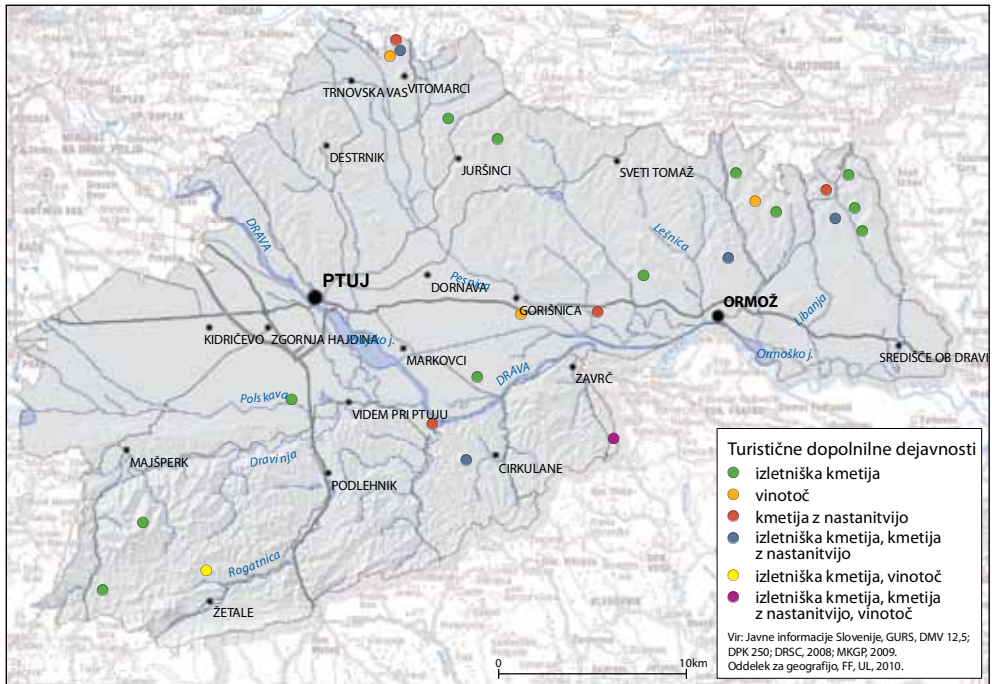
preteklosti, kjer gre za izrazito usmerjenost v zdraviliški turizem (Ptuj). Slednjega lahko v zadnjih letih z razširjanjem ponudbe imenujemo **termalni turizem**, saj vedno bolj izgublja prvotno funkcijo zdravilišča. Na območju Haloz in Slovenskih goric je turistična ponudba usmerjena v **rekreacijsko – izletniški turizem**, ki nasploh pridobiva na pomenu, ne le na lokalni, ampak tudi na nacionalni ravni. Dejavnosti, ki sodijo v tovrstni turizem se pretežno odvijajo v naravnem okolju (različne športne aktivnosti – npr. kolesarjenje, pohodništvo), deloma pa temeljijo na spoznavanju kulturno-zgodovinskih značilnosti območja. Rekreacijsko-izletniški turizem zahteva specifično turistično infrastrukturo (npr. pohodniške poti, kolesarske steze in poti, tematske poti, vinotoče, ponudnike tradicionalne prehrane in pijače...).

Na naraščanje tovrstnega povpraševanja kaže tudi obstoječe promocijsko gradivo, ki informativno zelo dobro predstavlja glavna območja s **pohodniškimi potmi**, in sicer Ptuj z okolico in osrednje Slovenske gorice, Ptujsko polje in Haloze – vzhodni del, Haloze – osrednji del, Haloze – zahodni del in Donačko goro (Promocijsko gradivo TIC Ptuj, 2009). Prav tako so pomemben del rekreacijsko-turistične infrastrukture označene **kolesarske poti**: Sveča (36 km), Gorska (32,3 km), Gorca (30,5 km), Mednarodna (65 km), Razgledna (42 km), Završka (25 km), Lukarska (48,5 km), Vinska (41 km), Prijazna (38 km), Puhova (49 km), Romarska (58 km), Obdravska (48 km), Mestna (30 km), Dravinja (52 km) in Ravna (45 km) (Promocijsko gradivo TIC Ptuj, 2002).

Za regijo so značilne tudi **vinske ceste** - Ormoška vinska turistična cesta, Vinska turistična cesta 13 in Vinska turistična cesta 11 (Slovenija info, 2009), ki so predhodnice v zadnjih letih vedno bolj pogostih tematskih poti. Jasno je, da območje Haloz in Slovenskih goric predstavlja eno najbolj prepoznanih vinorodnih območij Slovenije, vinske ceste pa so zelo pomembna dodana vrednost pri turističnem razvoju Spodnjega Podravja in umestitvi območja na turistični zemljevid Slovenije. Uspešnost vinskih cest je izrazito vezana na spremljajočo ponudbo (vinotoči, turistične kmetije), deloma pa tudi na sam potek in pokrajinske značilnosti ob poteh.

Prav podatki o **dopolnilnih dejavnostih na kmetijah**, ki spadajo v okvir turizma, pa kažejo na dokaj skromno ponudbo tako vinotočev, nastanitvenih kapacitet in druge

Slika 72: Turistične dopolnilne dejavnosti na kmetijah.



turistične ponudbe na kmetijah. Kmetij, ki imajo registrirano dopolnilno dejavnost na področju turizma je v Spodnjem Podravju 25, od tega 6 v Halozah, 4 na Ravnini ob Dravi in 15 v Slovenskih goricah. Slednje številke kažejo, da je izletniški turizem najbolj usmerjen prav v Slovenske gorice, glede na izjemno privlačno pokrajino Haloz pa bi tudi na tem območju, ob ustrezno razviti turistični infrastrukturi in ponudbi, turizem lahko postal donosna dejavnost.

Kulturni potencial Spodnjega Podravja z vidika razvoja turizma

Ključni pomen pri obstoječi turistični ponudbi in potencialnem bodočem razvoju turizma v Spodnjem Podravju ima kulturna dediščina v najširšem smislu, ki sama po sebi predstavlja »kulturni kapital« območja, z vidika razvoja turizma pa gre za razvojni »potencial«, ki je do neke mere že v rabi, deloma pa bi ga veljalo intenzivneje vključiti v turistične razvojne strategije območja.

Za kulturni potencial na splošno velja, da vanj vključujemo tako **nepremično materialno kulturno dediščino**, **premično materialno kulturno dediščino**, prav tako pa **tudi živo dediščino** in **kulturni potencial družbe** kot take. Vrednost sestavin kulturnega potenciala pa ni zgolj neposredna uporabnost, čeprav je prav ta z vidika razvoja turizma najbolj pomembna, ampak tudi posredna uporabnost ter tudi vrednost neuporabe, kar pomeni, da določen del potenciala predstavlja vrednost samo po sebi

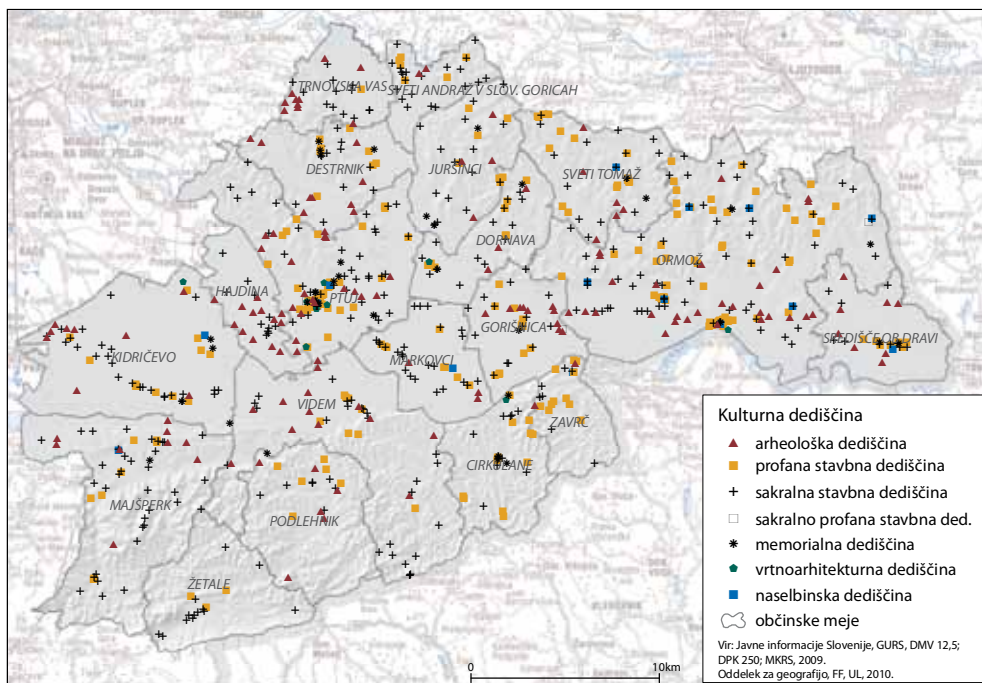
Preglednica 33: Struktura kulturnega potenciala in njegova vrednost.

	Sestavina potenciala	Podsestavina potenciala	Vrednosti
KULTURNI POTENCIAL	nepremična materialna kulturna dediščina	<ul style="list-style-type: none"> • arheološka najdišča • naselbinska območja • stara mestna in vaška jedra • oblikovana narava in kulturna pokrajina • stavbe, skupine stavb umetnostne, zgodovinske ali tehnične pričevalnosti 	NUV, PUV, VN
	premična materialna kulturna dediščina	<ul style="list-style-type: none"> • arhivsko in knjižnično gradivo • predmeti zgodovinskega, umetnostno zgodovinskega, arheološkega, etnološkega ali naravoslovnega pomena 	NUV, PUV, VN
	živa dediščina	<ul style="list-style-type: none"> • običaji • znanje – živa mojstrovina 	NUV, PUV, VN
	kulturni potencial družbe	<ul style="list-style-type: none"> • jezik • tradicija • znanje 	PUV, VN PUV, VN PUV, VN

Vir: Povzeto po Lampič, B., Mrak, I., 2008.

Opomba: NUV - Neposredne uporabne vrednosti, PUV - Posredne uporabne vrednosti, VN – vrednosti neuporabe

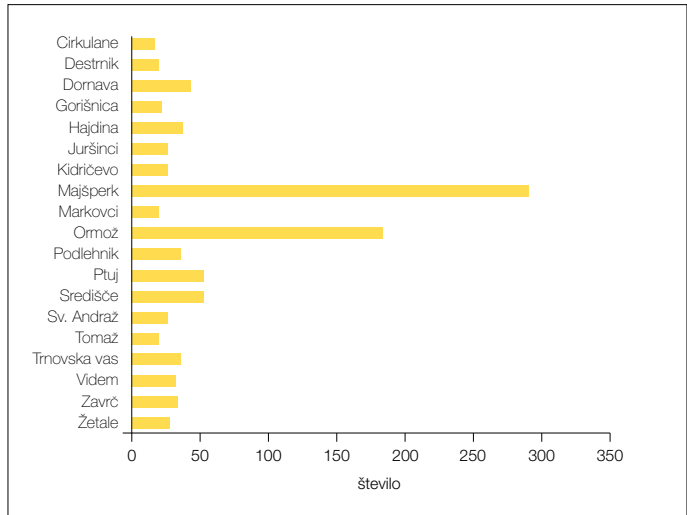
Slika 73: Kulturna dediščina na območju Spodnjega Podravja.



Vir: Register kulturne dediščine, MK, 2008.

Slika 74:

Število kulturnih spomenikov po občinah Spodnjega Podravja.



oziroma se njegov status lahko ob drugačnih okoliščinah spremeni v neposredno uporabnost.

Podatki o številu kulturnih spomenikov v občinah Spodnjega Podravja jasno kažejo največjo koncentracijo v občini **Ptuj**, sledi mu občina Ormož. Obe največji naselji Spodnjega Podravja imata pri razvoju turizma, vezanega na kulturno dediščino, ključno vlogo. Med občinami v zaledju pa glede na število evidentiranih kulturnih spomenikov lahko izpostavimo območje Slovenskih goric, medtem, ko je v Halozah bolj zastopana tako imenovana živa dediščina, prav tako so v Halozah obsežnejša območja ohranjenega naravnega okolja, ki se odraža tudi v visokem deležu območij Natura 2000.

Slika 75:

Obnovljena in ustrezno predstavljena kulturna dediščina predstavlja enega ključnih turističnih potencialov Spodnjega Podravja.



Socialni potencial Spodnjega Podravja z vidika razvoja turizma

Z vidika razvoja turizma je velikega pomena tudi socialni potencial nekega območja, ki se lahko odraža v **vključenosti prebivalstva v javno življenje lokalne skupnosti, stopnji zaupanja in občutku varnosti, občutku pripadnosti lokalnemu območju** ter skozi **družinske, prijateljske in medsosedske povezave**. Prav socialni potencial je na območjih, kjer je ključnega pomena kulturna dediščina in je prepoznana zlasti velika vrednost nesnovnega dela kulturne dediščine, eden od ključnih turističnih razvojnih temeljev. Socialni potencial je v veliki meri odvisen tudi od **človeškega potenciala**, ki izhaja iz osnovnih demografskih značilnosti nekega območja. Naravni prirastek, starostna, spolna, izobrazbena, zaposlitvena in poklicna struktura prebivalstva, zaposlenost in migracije so ključnega pomena tudi pri živosti socialnega kapitala na nekem območju. Sestavinam socialnega potenciala ne moremo določiti neposredne uporabne vrednosti, imajo pa prepoznano posredno uporabno vrednost in vrednost neuporabe; so preprosto rečeno družbeno bogastvo nekega območja, ki ima lahko zelo pozitivno razvojno vlogo.

Preglednica 34: Struktura kulturnega potenciala in njegova vrednost.

	Sestavina potenciala	Podsestavina potenciala	Vrednosti
SOCIALNI POTENCIAL	vključenost prebivalstva v javno življenje lokalne skupnosti	<ul style="list-style-type: none"> društva povezana z ohranjanjem naravne in kulturne dediščine društva, ki spodbujajo sodelovanje, krepijo regionalni razvoj 	PUV, VN
	stopnja zaupanja in občutek varnosti	<ul style="list-style-type: none"> zaupanje v sodelovanje zaupanje v vodstvene strukture zaupanje v druge ljudi. občutek varnosti 	VN
	občutek pripadnosti lokalnemu območju		VN
	družinske, prijateljske povezave in medsosedske povezave		VN
ČLOVEŠKI POTENCIAL	naravni prirastek starostna sestava spolna sestava migracije izobrazbena sestava zaposlenost poklicna sestava		PUV

Vir: Povzeto po Lampič, B., Mrak, I., 2008.

Opomba: NUV - Neposredne uporabne vrednosti, PUV - Posredne uporabne vrednosti, VN – vrednosti neuporabe

Podatki o registriranih društvih po občinah Spodnjega Podravja (AJPES, 2008) kažejo na zelo razvejano društveno dejavnost. Leta 2007 jih je bilo registriranih kar 860, od tega največ v občini Ptuj (272), sledijo občina Ormož (134), Kidričevo (64) ter ostale. Število

društev je sorazmerno številu prebivalcev v občinah. Med najbolj aktivnimi društvu velja izpostaviti Delavsko prosvetno društvo Svoboda Ptuj, Delavsko prosvetno društvo Svoboda Kidričevo, Društvo upokojencev Ivanjковci, Delavsko prosvetno društvo Svoboda Majšperk, KD Franceta Prešerna Videm pri Ptuj, DU Zarja Kog, KD Simon Gregorčič Velika Nedelja in KD Destrnik. Gre za člansko močna društva, ki so vpeta v družabno življenje okolja v katerem delujejo, hkrati pa s svojimi aktivnostmi pripomorejo k širši prepoznavnosti občin in celotnega Spodnjega Podravja.

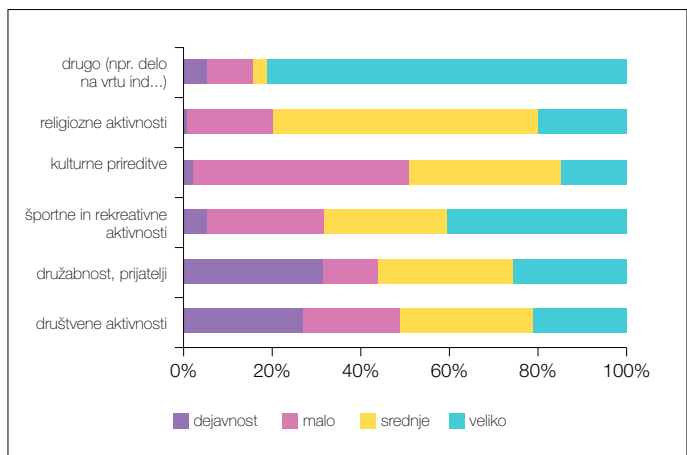
Z vidika razvoja turizma v Spodnjem Podravju igrajo pomembno vlogo predvsem tista društva, ki svoje dejavnosti usmerjajo na področje ohranjanja tradicije (običajev, jezika), organizirajo različne kulturne prireditve ali pa njihove članice in člani izdelujejo izdelke, ki jih lahko uvrščamo med »lokalne spominke«. Društev, ki so vezani na **ohranjanje kulturne dediščine in tradicije območja v najširšem smislu** je v Spodnjem Podravju 130 (AJPES, 2010), 28 je turističnih društev in 28 društev je takih, v katerih se povezujejo gospodinje, kmečke žene in pa podeželska mladina. To so društva, ki dejansko lahko veliko pripomorejo k ohranjanju kulturne dediščine. Pri tem pa je izjemnega pomena pristop, ki mora biti strokoven, sicer lahko vodi v degradacijo enega ključnih turističnih potencialov območja.

Rezultati anketiranja podeželskih gospodinjstev (Anketni vprašalnik, FF, Oddelek za geografijo, 2009) v izbranih naseljih, v vseh treh pokrajinskih enotah Spodnjega Podravja, med drugim kažejo tudi to, kako prebivalci **preživljajo svoj prosti čas**. Eden od namenov raziskave je bilo ugotavljanje aktivnosti prebivalstva v društvih in okviren obseg prostega časa, ki ga porabijo za posamezne aktivnosti. Izkazalo se je, da je na prvem mestu med prostočasnimi aktivnostmi »družabnost in druženje s prijatelji«, le nekaj odstotkov manj vprašanih pa je kot najpomembnejšo aktivnost navedlo »društvene aktivnosti«. Slednje jim po njihovih ocenah vzamejo kar velik del prostega časa, kar kaže na pomen in živost društvene dejavnosti v Spodnjem Podravju, ki vsekakor ne sme biti prezrta pri načrtovanju turizma.

Med tremi obravnavanimi pokrajinskimi enotami Spodnjega Podravja so med odgovori o preživljanju prostega časa manjše razlike, in sicer so »društvene aktivnosti«

Slika 76:

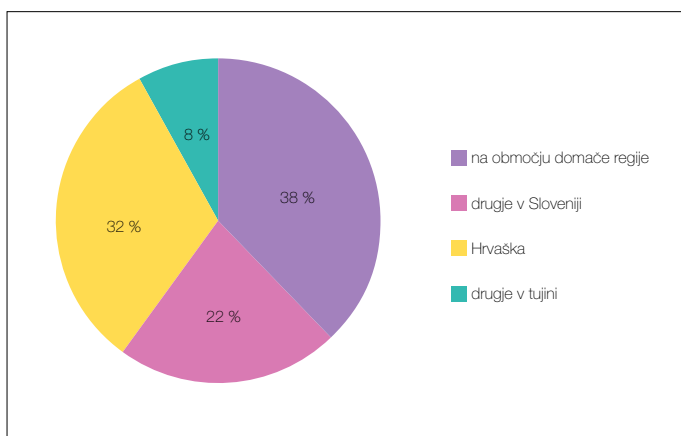
Prostočasne
aktivnosti vprašanih
- območje Spodnjega
Podravja.



Vir: Terensko delo, FF UL, 2009.

najpomembnejša pristočasna aktivnost na Ravnini od Dravi (42,5 %), sledi »družabnost in druženje s prijatelji« (40,9 %); v Halozah je na prvem mestu »družabnost in druženje s prijatelji« (46,6 %), sledijo »društvene aktivnosti« (35,6 %); v Slovenskih goricah je prav tako na prvem mestu »družabnost in druženje s prijatelji« (49,7 %), sledijo »društvene aktivnosti« (38,1 %).

Poleg običajnega preživljanja prostega časa so pomembni in zanimivi odgovori na vprašanje o **preživljanju letnega dopusta**, kar deloma lahko pokaže mobilnost prebivalstva predvsem v poletnem času, ko tudi območje Spodnjega Podravja beleži največji turistični obisk. Izkazalo se je, da večina anketiranih gospodinjstev preživlja letni dopust na območju domače regije 38 %, na Hrvaškem 32 %, drugje v Sloveniji 22 %, najmanj pa v drugih območjih v tujini. Rezultati kažejo na navezanost na domačo regijo tudi z vidika preživljanja letnega dopusta. To pomeni, da je pri načrtovanju razvoja turizma potrebno upoštevati tudi ta pojav in njemu primerno vsaj deloma prilagoditi tako turistično infrastrukturo kot tudi ponudbo.



Vir: Terensko delo, FF UL, 2009.

Slika 77:
Kraj preživljanja letnega dopusta.

Okoljski potencial Spodnjega Podravja z vidika razvoja turizma

Okoljski potencial nekega območja predstavljajo naravni viri, njih zaloge in rezerve, ki so lahko obnovljivi (npr. sončna energija, geotermalna energija...) in pa neobnovljivi (npr. fosilna goriva, rude...). Kadar govorimo o **okoljskih potencialih**, gre pravzaprav za ekonomski vidik okoljskih virov, ki imajo prepoznano ekonomsko in splošno razvojno vrednost. Podobno kot pri ostalih že predstavljenih potencialih (kulturni, socialni), imajo tudi sestavine okoljskega potenciala tako neposredno uporabno vrednost (npr. voda, zrak, gozd...), posredno uporabno vrednost (npr. biotska raznovrstnost, ekosistemske storitve...) in pa vrednost neuporabe (npr. zemljišča, naravne vrednote...). Okolje in njegovi viri predstavljajo okvir za razvoj različnih dejavnosti na nekem območju. Tudi z vidika turizma so prav okoljski viri/potenciali med najbolj pomembnimi, saj neposredno vplivajo tudi na vse ostale potenciale nekega območja.

Preglednica 35: Okoljski potencial in njegove vrednosti.

OKOLJSKI POTENCIAL	Sestavina potenciala	Podsestavina potenciala	Vrednosti
	naravne vrednote	<ul style="list-style-type: none"> • geološke • geomorfološke • hidrološke • botanične • zoološke 	PUV, VN
	biotska raznovrstnost	<ul style="list-style-type: none"> • rastlinske in živalske vrste • habitatni tipi, ekosistemi • genski viri 	PUV, VN
	naravni viri	<ul style="list-style-type: none"> • voda • biomasa, les • zrak • prst • sončna energija • geotermalna energija • surovine 	NUV, PUV, VN NUV PUV PUV NUV, PUV NUV NUV
	ekosistemske storitve	<ul style="list-style-type: none"> • kroženje hranil, kisika • blaženje klimatskih sprememb • uravnavanje vodne bilance • nastajanje prsti, kontrola in zaščita pred erozijo • samočistilne zmogljivosti 	PUV
	zemljišče		NUV, PUV, VN

Vir: Povzeto po Lampič, B., Mrak, I., 2008.

Opomba: NUV - Neposredne uporabne vrednosti, PUV - Posredne uporabne vrednosti, VN – vrednosti neuporabe

Človekov razvoj nasploh temelji na okoljskih virih, od njegovega sistema vrednot pa je odvisen način in obseg rabe in v zadnjem času tudi varovanje zlasti tistih virov, ki so specifični in predvsem neobnovljivi.

Spodnje Podravje ima z vidika razvoja turizma boljše izhodišče za razvijanje kulturnega potenciala, vendar pa vsekakor ne smemo zanemariti **okoljskega potenciala**. Skozi osnovno človekovo dejavnost na tem območju – kmetijstvo, je naravno okolje v veliki meri že preoblikovano in se danes odraža v specifični in hkrati tipični kulturni pokrajini, ki je prepoznana kot posebna vrednota nekaterih delov Spodnjega Podravja (npr. Slovenske gorice).

Z naravovarstvenega vidika posebej vredna območja so bila s posebnimi ukrepi države v preteklosti v Spodnjem Podravju že **zavarovana**, in sicer so bili razglašeni naslednji **parki**: Krajinski park Šturmovci, Krajinski park Središče ob Dravi, Krajinski park Boč – Donačka gora, Plešivec in Krajinski park Jeruzalemsko-Ormoške gorice. V vseh primerih gre za prvenstveno varovanje in ohranjanje kulturne pokrajine, torej naravnega okolja, ki ga je skozi stoletja oblikoval človek. Zavarovanih je 3,1 % območja Spodnjega Podravja, od tega največ v občini Ormož (14,3 %). Druga oblika prepoznane izjemnosti naravnega

okolja, predvsem rastlinskih in živalskih vrst ter njihovih življenjskih prostorov so območja **Natura 2000**. Gre za varstvena območja, kjer želimo ohraniti živalske in rastlinske vrste ter habitate, ki so z vidika Evrope redki ali pa že ogroženi. Osnovni namen varovanja je ohranjanje pogojev za rast in preživetje teh izjemnih živalskih in rastlinskih vrst, na varstvenih območjih pa človekova dejavnost ni izključena, dokler le ta ne ogroža narave (MOP, 2009).

Območja Natura 2000 v Spodnjem Podravju obsegajo 26,9 %, od tega največ na območju Haloz, med občinami pa so na prvem mestu Cirkulane s 88,6 %.

V Spodnjem Podravju so štiri posebna varstvena območja Natura 2000. Dve območji sta neposredno ob Dravi, in sicer sta določeni po Direktivi o pticah in Habitatni direktivi, poleg njiju pa sta varovani tudi območji Velovlek in Podvinci (MOP, 2009).

Poleg zavarovanih območij in območij Natura 2000, pa so v Spodnjem Podravju določena tudi **ekološko pomembna območja**. Gre za območja, ki po Zakonu o ohranjanju narave

Preglednica 36: Zavarovana območja, območja Natura 2000 in ekološko pomembna območja v občinah Spodnjega Podravja.

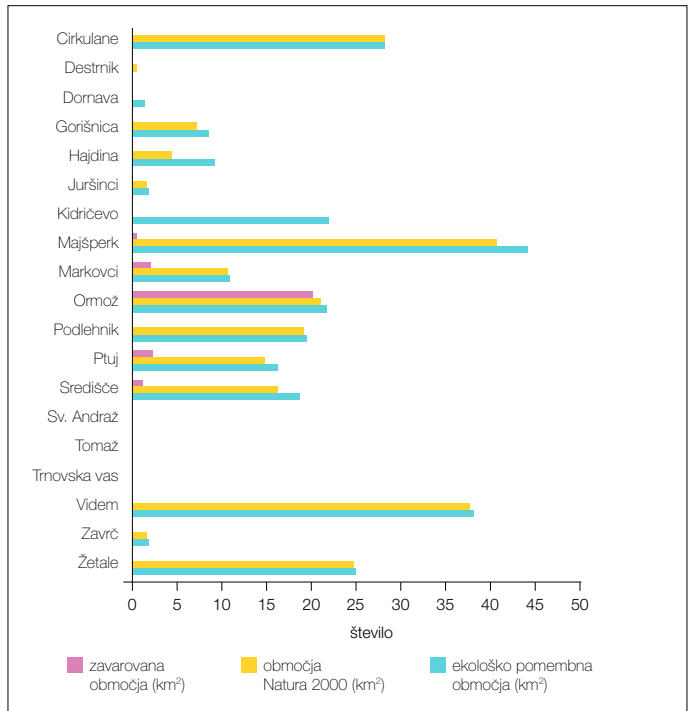
Občina	Površina (km ²)	Zavarovana območja (km ²)	%	Območja natura 2000 (km ²)	%	Ekološko pomembna območja (km ²)	%
Cirkulane	32,1	0	0	28,4	88,6	28,5	88,9
Destrnik	34,4	0	0	0,5	1,3	0,047	0,1
Dornava	28,4	0	0	0	0	1,3	4,7
Gorišnica	29,1	0	0	7,2	24,8	8,7	29,9
Hajdina	21,8	0,016	0,1	4,5	20,6	9,4	42,9
Juršinci	36,3	0,1	0,3	1,8	4,8	1,9	5,2
Kidričevo	71,5	0	0	0,00034	0,0005	22,2	31,01
Majšperk	72,8	0,4	0	41,1	56,5	44,6	61,3
Markovci	29,8	2,2	7,2	10,8	36,03	11,04	36,9
Ormož	141,6	20,3	14,3	21,4	15,1	22,1	15,6
Podlehnik	45,9	0	0	19,5	42,3	19,5	42,5
Ptuj	66,7	2,3	3,4	14,9	22,4	16,4	24,6
Središče	32,7	1,1	3,4	16,3	49,8	18,9	57,8
Sv. Andraž	17,6	0	0	0	0	0	0
Sv. Tomaž	38,1	0	0	0	0	0	0
Trnovska vas	22,9	0	0	0	0	0	0
Videm	79,9	0,0014	0,0018	38,1	47,6	38,7	48,3
Zavrč	19,3	0	0	1,7	8,9	1,9	9,6
Žetale	38,1	0	0	25,1	65,8	25,3	66,4
Skupaj	859	26,3	3,06	231,2	26,9	270,4	31,5

Vir: MOP, 2009.

(ZON, Ur.l.RS, št. 56/1999) pomembno prispevajo k ohranjanju biotske raznovrstnosti. Tovrstna območja so eno od izhodišč za izdelavo naravovarstvenih smernic, hkrati pa so obvezno izhodišče pri urejanju prostora in rabi naravnih virov (MOP, 2009). V Spodnjem Podravju ekološko pomembna območja večinoma sovpadajo z območji Natura 2000, čeprav so po skupni površini za nekaj odstotkov obsežnejša.

Slika 78:

Deleži zavarovanih območij, območij Natura 2000 in EPO po občinah (glede na površino posamezne občine).



Vir: MOP, 2009.

Zavarovana območja, območja Natura 2000, ekološka območja in naravne vrednote v Spodnjem Podravju predstavljajo eno ključnih vrednosti, ki imajo tudi razvojno komponento, le ta pa ne sme nadvladati nad njihovim ohranjanjem. Primerjalno gledano je z vidika okoljskega potenciala v prednosti območje Haloz, kjer so najboljše območja Natura 2000 in ekološko pomembna območja; Halozam pa sicer preti hitro zaraščanje, ki je posledica preteklih in sedanjih demografskih in ekonomskih procesov. Poudariti je potrebno, da so zlasti območja Natura 2000 in ekološko pomembna območja v številnih primerih neposredno povezana s kmetijstvom, kot dejavnostjo, s katero neposredno oblikujemo kulturno pokrajino in posredno vplivamo tudi na pojavnost specifičnih rastlinskih in živalskih vrst. Zaraščanje kmetijskih površin v tem primeru predstavlja neposredno grožnjo z vidika ohranjanja narave izjemnim območjem.

Z vidika ohranjanja narave je izjemnega pomena tudi reka Drava in zemljišča neposredno ob njej, ki so prepoznana ne le znotraj območij Natura 2000, ampak tudi kot posebne naravne vrednote. Ne glede na to, da so zlasti na lokalni ravni zavarovana območja in v zadnjih letih predvsem območja Natura 2000 v Sloveniji prepoznana kot pomembne razvojne ovire, bo v prihodnosti potrebno to miselnost preseči in začeti sprejemati

tovrstna območja kot edinstven regijski kapital in razvojni potencial predvsem na področju turizma. Za njegovo aktiviranje pa so nujno potrebne ustrezne družbeno ekonomske razmere – ustrezno izobražena delovna sila, ciljno naravnana turistična ponudba, ki bo znala predstaviti svoje »okoljske adute« ter jih hkrati ohranjati in tržiti. Prav za to zadnje pa je izjemnega pomena tudi utemeljitev temeljnih vrednot, nenazadnje tudi skozi ustrezen izobraževalni sistem, ki bodo na prvo mesto postavile ohranjanje okoljskega potenciala. Grožnjo slednjemu med drugim predstavlja tudi nenačrtovan in nenadzorovan razmah turizma in rekreacije. Načrtovanje aktivnosti turizma in rekreacije mora v prvi vrsti temeljiti na ovrednotenju naravnih razmer, ki predstavljajo okvir v katerem se odvijajo posamezne aktivnosti turizma in rekreacije. V okviru trajnostnega razvoja turizma je pomembno zagotavljati tako okoljsko, ekonomsko kot tudi socialno trajnost. Z vidika okoljskega kapitala območja in zagotavljanja okoljske trajnosti določene turistične aktivnosti je tako ključnega pomena poznavanje potencialne občutljivosti naravnega okolja, ki predstavlja podlago za odločanje pri umeščanju posameznih aktivnosti v prostor. V nadaljevanju kot primer predstavljamo primer opredelitve občutljivosti okolja v Halozah z vidika razvoja pohodništva in povečane uporabe obstoječih planinskih poti ter druge podobne infrastrukture (npr. tematske poti).

Primer opredelitve okoljske občutljivosti Haloz z vidika razvoja pohodništva

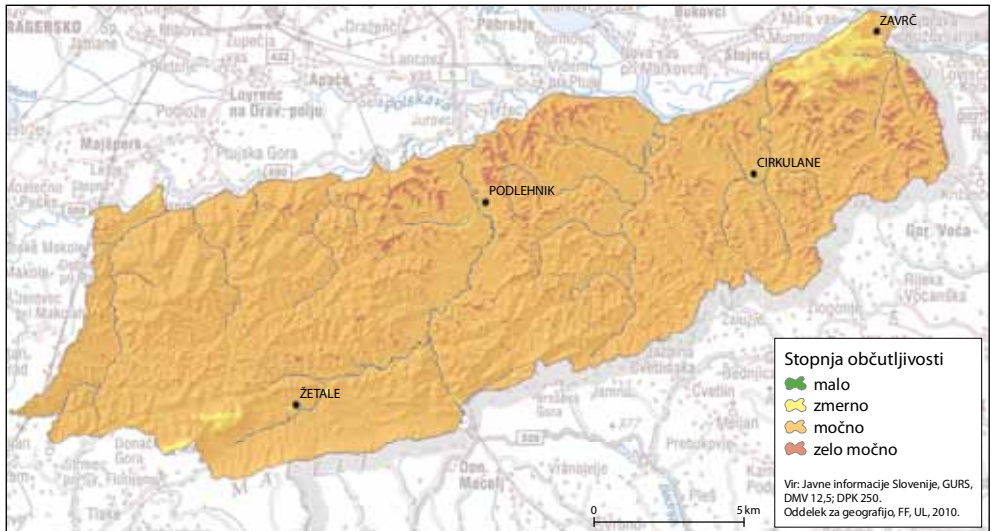
Turisti in izletniki vse pogosteje iščejo raznovrstno ponudbo predvsem aktivnega preživljanja prostega časa. Med najbolj priljubljenimi aktivnostmi v Sloveniji so na prvem mestu hoja, sprehodi in planinarjenje. Le te omogočajo pristen stik z naravnim okoljem in v večini primerov tudi možnost spoznavanje načina življenja domačinov ter drugih pokrajinskih potez, ki so prioritarno vezane na življenje in delo ljudi (običaji, kulinarika, kulturno zgodovinske posebnosti...).

Gričevnata pokrajina Spodnjega Podravja, ki jo odlikuje tudi bogata kulturna dediščina, je prav za pohodnike zelo privlačna in tovrstna oblika rekreacije tudi v tem delu Slovenije postaja vse bolj priljubljena in množična. Prav slednje pa lahko z vidika naravne občutljivosti okolja predstavlja potencialno okoljsko grožnjo.

Kadar pohodniki ostajajo na označenih poteh in upoštevajo druga pravila vedenja v naravi, okolja posebej ne obremenjujejo. Lahko pa povzročijo spremembe v zastopanosti posameznih vrst, zmanjšanje raznolikosti habitatov ali erozijske procese. Pri ocenjevanju ranljivosti okolja (Brečko et. al, 1996) se je npr. izkazalo, da z vidika nadaljnjih posegov zaslužijo posebno pozornost Haloze, močno razčlenjeno gričevje v miocenskih peščenih in lapornatih sedimentnih kamninah, kjer lahko večje število pohodnikov sproža potno erozijo. Intenzivnost potne erozije je odvisna tako od vrste aktivnosti (hoja, tek, kolesarjenje), kot tudi od pogostosti uporabe, kar pomeni da se negativnim okoljskim učinkom v okolju lahko izognemo predvsem z usmerjanjem pohodnikov in kolesarjev na dobro označene in pravilno speljane planinske in druge poti. To pomeni, da turizem in rekreacija seveda lahko uporabljata naravne okolje, ki pa ga morata obenem prepoznati tudi kot omejitveni dejavnik.

Glede na to, da Haloze predstavljajo vedno bolj priljubljeno območje pohodništva tako med prebivalci Spodnjega Podravja kot tudi iz drugih območij Slovenije, smo poskusno

Slika 79: Občutljivost Haloz z vidika kamnin, reliefa, prsti in rabe tal.



opredelili t.i. »občutljivost« z vidika potencialne erozije planinskih poti. Ob tem smo upoštevali kamninsko zgradbo, reliefne značilnosti (predvsem naklon), vrste prsti in dejansko rabo tal. Izkazalo se je, da je večji del Haloz z vidika erozije na pohodniških poteh potencialno občutljiv, zelo občutljiva pa so predvsem strma pobočja, kjer praviloma označene planinske poti sicer ne potekajo, so pa zanimiva zlasti za bližnjice ter predvsem za nekatere nove rekreativne aktivnosti kot so npr. spusti z gorskimi kolesi.

Rezultati vsekakor kažejo, da je potrebno pri bodočem načrtovanju pohodništva na tem območju nujno upoštevati občutljive naravne razmere, ki bi ob množični rabi planinskih poti lahko privedle do degradacije le teh in posledično do zmanjšanja privlačnosti območja za izvajanje tovrstne med Slovenci zelo priljubljene oblike preživljanja prostega časa.

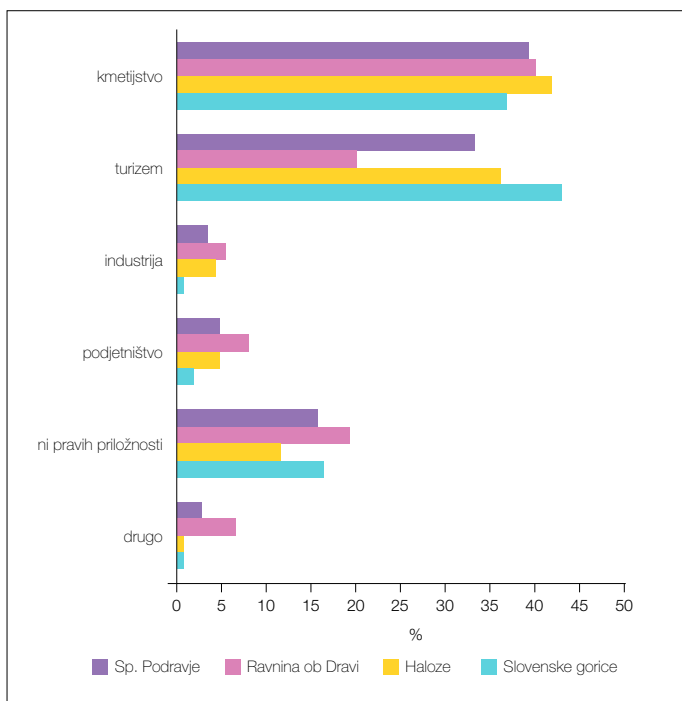
Razvojne možnosti turizma kot jih prepoznavajo prebivalci Spodnjega Podravja

Razvoj turizma na nekem območju je v veliki meri odvisen ne le od ugodnih pokrajinskih značilnosti, ampak temelji na pripravljenosti prebivalstva, da obiskovalce sprejema, hkrati pa v turizmu prepozna določeno ekonomsko priložnost.

Raziskava Oddelka za geografijo (2009) je med drugim vključevala tudi vprašanje o viziji razvoja Spodnjega Podravja, kot so jo prepoznali predstavniki anketiranih gospodinjstev. Tako je večina vprašanih kot prvo razvojno možnost navedla kmetijstvo (39,7 %), turizem pa se je s 33,6 % uvrstil na drugo mesto. Zaskrbljujoče je bilo tretje mesto, ki ga zaseda odgovor »ni pravih priložnosti« (15,8 %), kar kaže na precejšno indiferentnost glede bodočega razvoja območja dokaj velikega deleža vprašanih. Zgolj nekaj odstotkov jih vidi kot primarno razvojno možnost v podjetništvu in industriji.

Med tremi podrobneje obravnavanimi območji od povprečja Spodnjega Podravja odstopajo Slovenske gorice, kjer so vprašani kot primarno razvojno dejavnost navedli turizem (43,4 %), kmetijstvo je na tem območju na drugem mestu (37,2 %). Prav tako izstopa Ravnina ob Dravi, kjer vprašani izrazito vidijo primarno razvojno priložnost v kmetijstvu (40,3 %), turizem pa je z 20,1 % na drugem mestu, kar še vedno kaže na izrazito usmerjenost v kmetijstvo v ravninskem delu Spodnjega Podravja.

Med oblikami turizma so vprašani izpostavili »turizem na kmetiji« kot daleč najbolj primerno obliko turizma v Spodnjem Podravju (64,1 % odgovorov), sledi pa izletniški turizem (23,5 %). Zdraviliški turizem, ki je sicer ena od razvojnih turističnih prioritet območja, v zavesti prebivalstva ne predstavlja prave priložnosti (3,9 % odgovorov).



Slika 80:

*Razvojne priložnosti
Spodnjega Podravja,
kot jih vidijo
predstavniki anketiranih
gospodinjstev.*

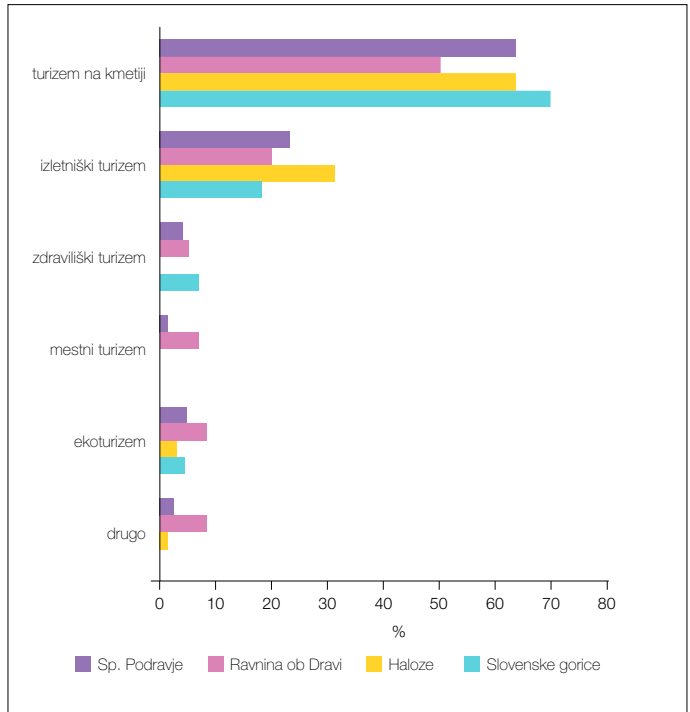
Vir: Terensko delo, FF UL, 2009.

Turizem na kmetiji kot prepoznano najbolj potencialna oblika razvoja turizma v Spodnjem Podravju temelji na geografskih značilnostih območja in močni prisotnosti kmetijstva kot osnovne dejavnosti na tem območju. Zanimivo pa je, da je turistična ponudba na kmetijah šibka (slika 72), prav tako pa rezultati ankete, ki je bila opravljena na kmetijah, kažejo, da gospodarji ne vidijo prave priložnosti v razvoju turistične ponudbe in posledično registraciji tovrstnih dopolnilnih dejavnosti.

Zanimivo je, da anketirani večinoma ne prepoznajo zdraviliškega turizma kot razvojne priložnosti Spodnjega Podravja. To dejstvo je posledica samega razvoja Term Ptuj in v veliki meri nepovezanosti tega turističnega subjekta z ostalo turistično ponudbo Spodnjega Podravja. Vsekakor bi v prihodnje veljalo ponudbo Term Ptuj še bolj navezati

Slika 81:

Prepoznane potencialne razvojne oblike turizma v Spodnjem Podravju.



Vir: Terensko delo, FF UL, 2009.

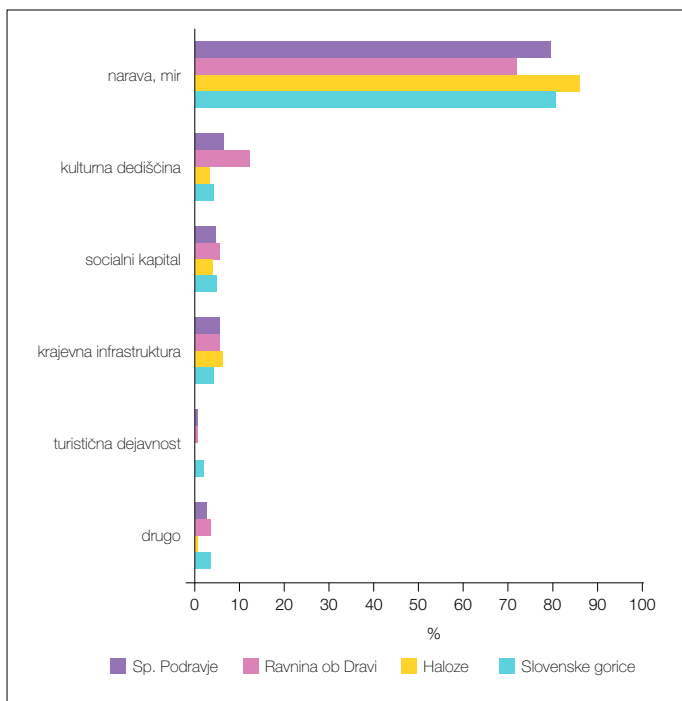
na zaledje Haloz in Slovenskih goric, seveda pa zgolj v primeru, da je ponudba kakovostna, raznolika, prilagojena potrebam gostov in pa predvsem, da je stalna. Z ustrežno ponudbo bi se eventualno lahko podaljšal čas bivanja turistov v Spodnjem Podravju, hkrati pa bi se na ta način dobiček vsaj deloma razporedil po večjem območju in ne bi ostajal zgolj v Termah Ptuj.

Slika 82:

Terme Ptuj je za uspešen razvoj turizma potrebno tesneje povezati s ponudbo zaledja.



Kot drugo najbolj perspektivno obliko turizma v Spodnjem Podravju so anketirani izpostavili izletniški turizem, ki je vezan predvsem na enodnevne goste. Tovrstni turizem prav tako zahteva raznoliko ponudbo, ki je odraz geografskih značilnosti območja (npr. vinotoči, tradicionalne prireditve – pustni čas...) in se hkrati sprti prilagaja povpraševanju gostov (npr. tematske poti, organizacija različnih dogodkov). Deloma je lahko dokaj visok delež tistih, ki vidijo priložnost v izletniškem turizmu tudi posledica dejstva, da anketirani prepoznajo kot eno največjih vrednot Spodnjega Podravja oz. območja, kjer bivajo, prav »naravo, mir, naravni spomenik, urejeno naselje« (80,1 % odgovorov).



Slika 83:

Na kaj so ponosni anketirani v svojem kraju in na območju Spodnjega Podravja.

Vir: Terensko delo, FF UL, 2009.

Ponosni so na okolje, v katerem bivajo in prav to je eden od pomembnih temeljev za bodoči razvoj turizma. Glede na to, da je kot veliki turistični adut Spodnjega Podravja prepoznana predvsem kulturna dediščina, pa le manjši delež (6,3 %) odgovorov anketirancev kaže na to, da so na kulturno dediščino v najširšem smislu dejansko ponosni.

Spodnje Podravje z vidika razvoja turizma predstavlja območje, ki je deloma že umeščeno na prepoznavni turistični zemljevid Slovenije, glede na nabor razvojnih potencialov pa ima lepo priložnost, da svojo vlogo še okrepi. Ob tem je ključnega pomena usmerjanje razvoja turizma, ki mora v prvi vrsti spoštovati ohranjanje naravne in kulturne pokrajine in vzporedno povečevati vlogo in vpetost izjemne kulturne dediščine v celovito turistično ponudbo.

Viri in literatura

- Korošec, V., 2007. Podoželski turizem v Spodnjem Podravju in regijska turistična ponudba. Geografski vestnik, 2007, let. 79, št. 2, str. 63-78.
- Kremžar, M., 2009. Intervju – Terme Ptuj., 10.3.2009.
- Lampič, B., Mrak, I., 2008. Vrednote, vrednosti in razvojni potenciali območij varovanja. Dela, 2008, 29, str. 145-159.
- Ministrstvo za okolje in prostor RS, 2009. Podatki o zavarovanih območjih, območjih Natura 2000, ekološko pomembnih območjih in naravnih vrednotah.
- Območni razvojni program (ORP) za Spodnje Podravje za obdobje 2007-2013, 2006. Strateški in programski del. Ptuj, 268 str.
- Promocijsko gradivo TIC Ptuj, 2002. Turistično rekreativna kolesarska mreža Spodnjega Podravja.
- Promocijsko gradivo TIC Ptuj, 2009. Pohodniške poti Spodnje Podravje.
- Rebernik, D., Lampič, B., Mrak, I., Potočnik Slavič, I., Pak, M., Repe, B., Špes, M., Zupančič, J., Gačnik, A., 2010. Značilnosti regionalnega razvoja in razvojni potenciali Spodnjega Podravja, aplikativni raziskovalni projekt, zaključno poročilo. Filozofska fakulteta, Znanstveno-raziskovalno središče Bistra, Ljubljana, 254 str.
- Slovenija info, 2009. http://www.slovenia.info/si/vinska-cesta/Vinska-cesta-Jeruzalem.htm?vinska_cesta=26&lng=1 (citirano 28.12.2008).
- Statistični urad Republike Slovenije, 2010. Podatki o prihodih in nočitvah turistov po občinah. www.surs.si (citirano 4.2.2010)
- Terensko delo, Oddelek za geografijo, Filozofska fakulteta Univerze v Ljubljani, 2009.
- Zakon o ohranjanju narave, 1999. ZON, Ur. l. RS, št. 56/1999.